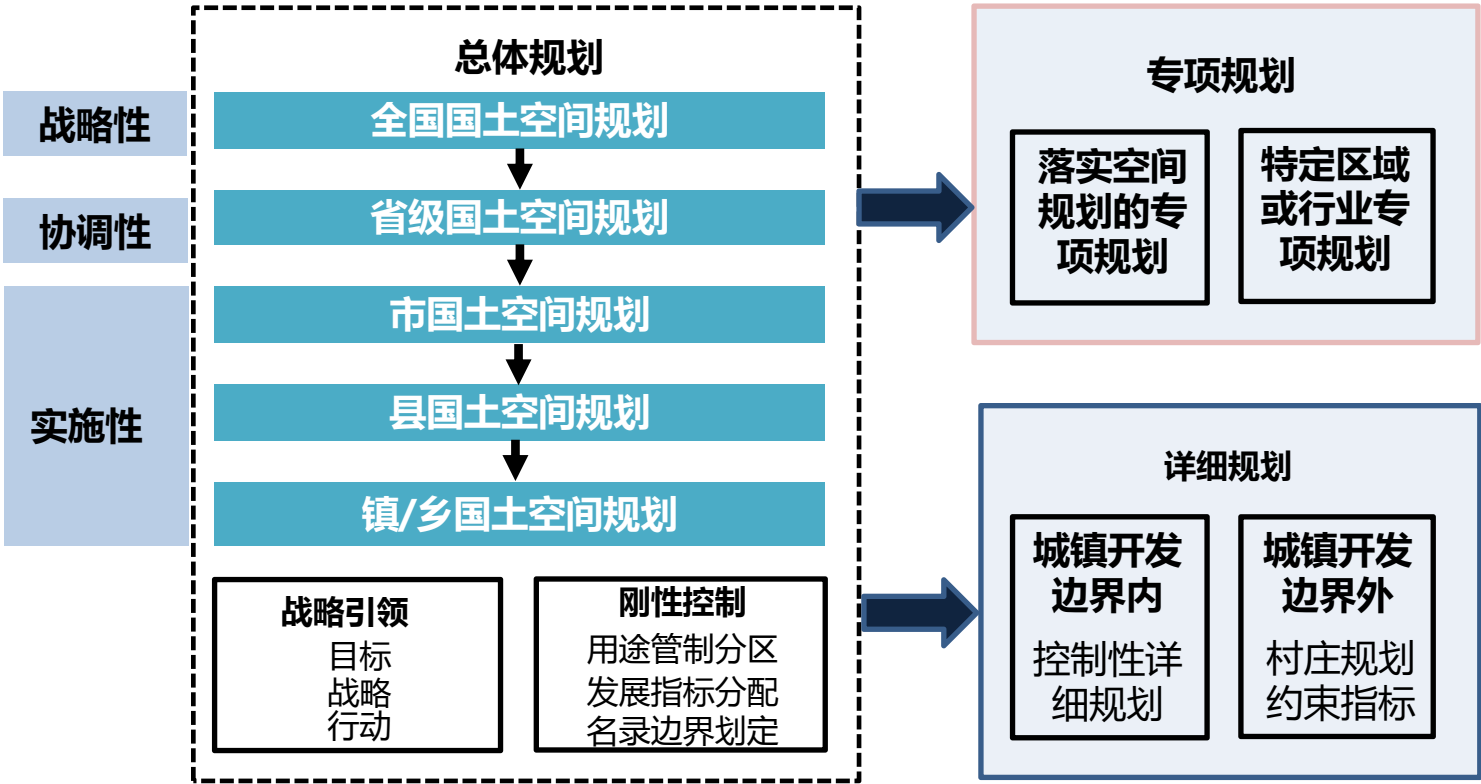


中站区龙翔、龙洞、许衡街道国土空间总体规划 (2021-2035年)

国土空间规划是国家空间发展的指南、可持续发展的空间蓝图，是各类开发保护建设活动的基本依据。



- 2019年5月10日，《中共中央国务院关于建立国土空间规划体系并监督实施的若干意见》（中发〔2019〕18号），将主体功能区规划、土地利用规划、城乡规划等融合为统一的国土空间规划，实现“多规合一”，强化国土空间规划对各专项规划的指导约束作用。
- 2019年5月28日，自然资源部《关于全面开展国土空间规划工作的通知》（自然资发〔2019〕87号），抓紧启动编制全国、省级、市县和乡镇国土空间规划，进一步明确国土空间规划编制工作安排及内容要求。
- 2019年8月26日新修订的《中华人民共和国土地管理法》第十八条中提出国家建立国土空间规划体系。
- 2024年1月15日，全国自然资源工作会议在京召开。会议提出，深化“多规合一”改革，促进国土空间开发保护格局优化。完善主体功能区制度和“三区三线”政策，加快国土空间规划编制和监督实施，深入推进全域土地综合整治。

本规划为乡镇级国土空间总体规划，需落实上位相关规划的要求，并传导下级详细规划，实施国土空间用途管制。

2.规划范围与期限

中站区龙翔、龙洞、许衡街道国土空间总体规划（2021—2035年）

➤ 规划范围

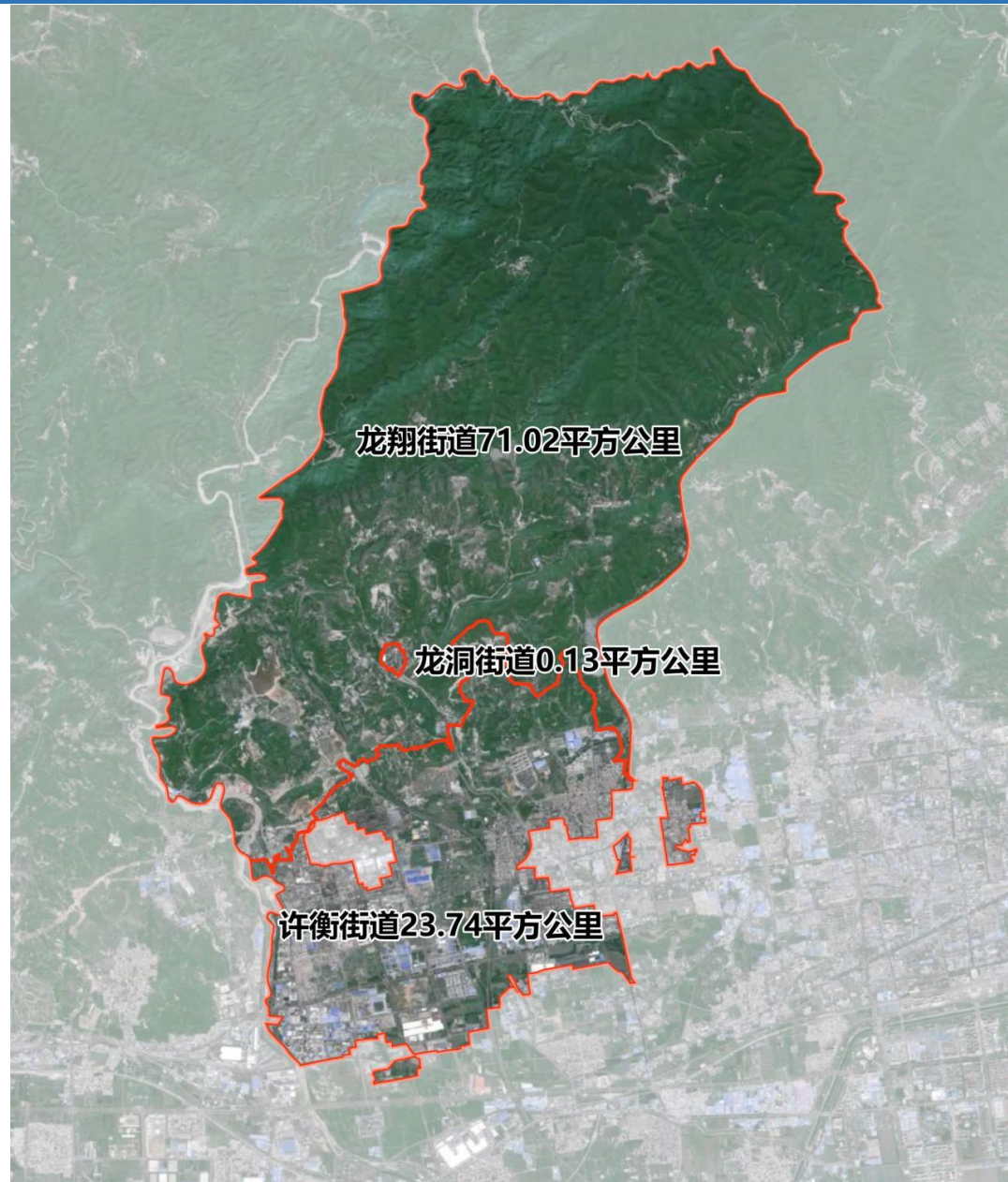
规划为龙翔街道、龙洞街道、许衡街道全部行政辖区。

总面积94.90平方公里，其中龙翔街道71.02平方公里；龙洞街道0.13平方公里；许衡街道23.74平方公里。

➤ 规划期限

规划期限为2021—2035年。

基期年为2020年，近期至2025年，远期至2035年。



➤ 发展定位：

生态创新发展中心
文旅康养目的地
产城融合示范区

➤ 发展目标：

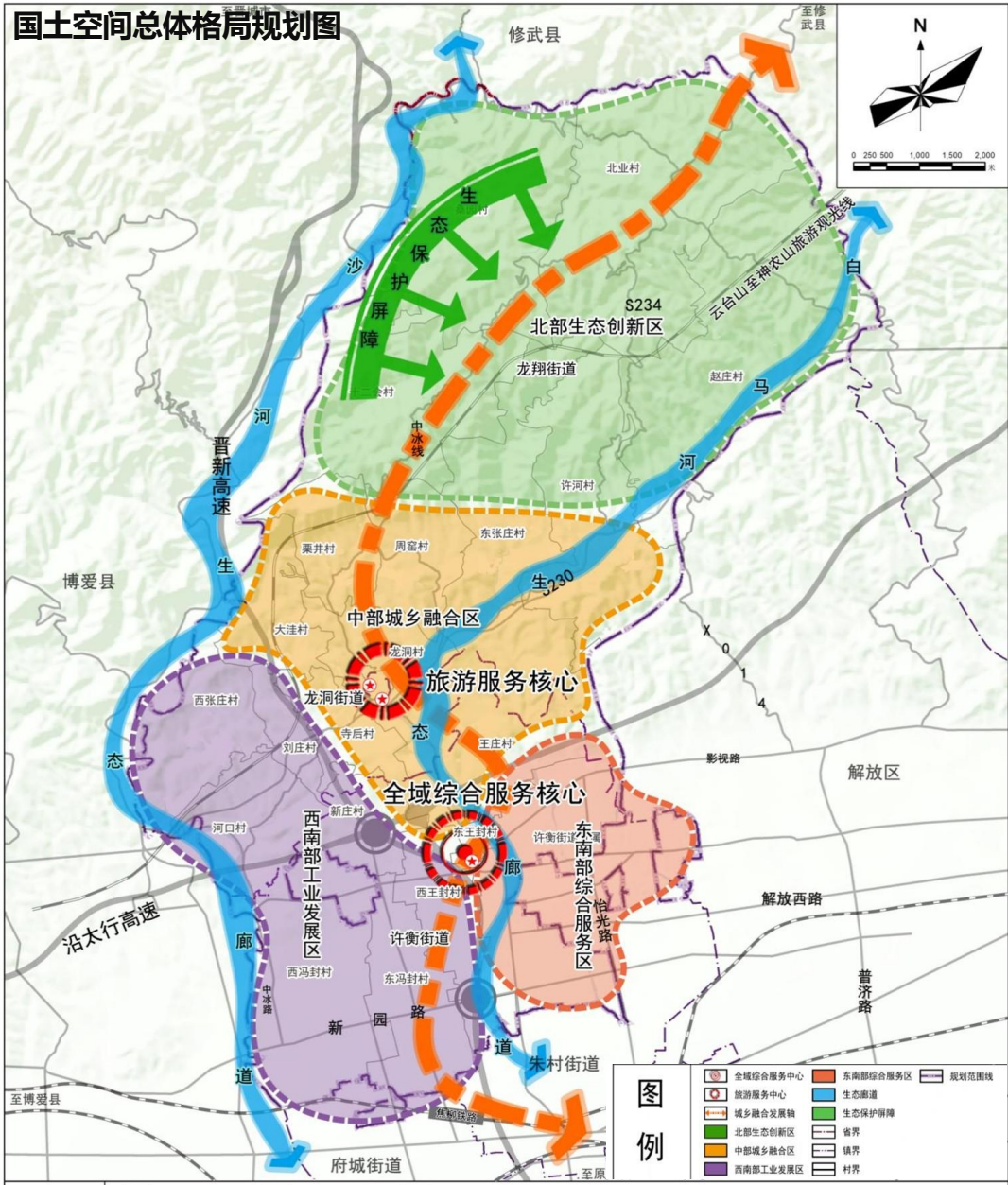
- 规划至2025年，街道空间资源配置持续优化，功能分区管控初见成效；特色产业培育取得重要进展，完善优势产业上下游链条；生态环境整治初见成效，重点社区集聚效应凸显，民生服务保障能力显著提升。
- 规划至2035年，各街道以特色制造业升级、历史文化遗产和品质生活体验为核心，实现产城人文深度融合；街道宜居宜业水平取得决定性进展；基层治理现代化基本实现。

4.国土空间格局

中站区龙翔、龙洞、许衡街道国土空间总体规划（2021—2035年）

构建“双核驱动，轴线引领，四区两廊、一屏守护”的国土空间总体格局

- 衔接上位规划，落实龙翔、龙洞、许衡街道定位和战略目标，结合区域协同，统筹全域农业、生态、生产三大空间，构建“双核驱动，轴线引领，四区两廊、一屏守护”的国土空间开发保护格局。
- 双核驱动：以许衡街道、龙翔、龙洞街道办事处驻地为主的重点核心，形成全域发展的“双引擎”，辐射带动周边村庄。
- 轴线引领：以中冰线、焦青线为交通与发展主骨架，构建**贯穿南北的城乡融合发展轴**。串联北部山区生态文旅板块与南部中心城区综合服务板块，承载城乡要素流动、产业协同发展、公共服务延伸等功能，推动山区资源与城区优势双向赋能，**实现城乡发展一体化**。
- 四区联动：为**北部生态创新区、中部城乡融合区、西南部工业发展区、东南部综合服务区**。分区施策，实现差异化、协同化发展。
- 两廊润城：为**沙河生态廊道、白马门河生态廊道**。构建生态与生活共融的绿色廊道。**保障流域水安全、提升区域防洪功能**。
- 一屏守护：为**北部山区生态保护屏障**。筑牢北部山区自然生态系统，构建全域生态保护屏障。

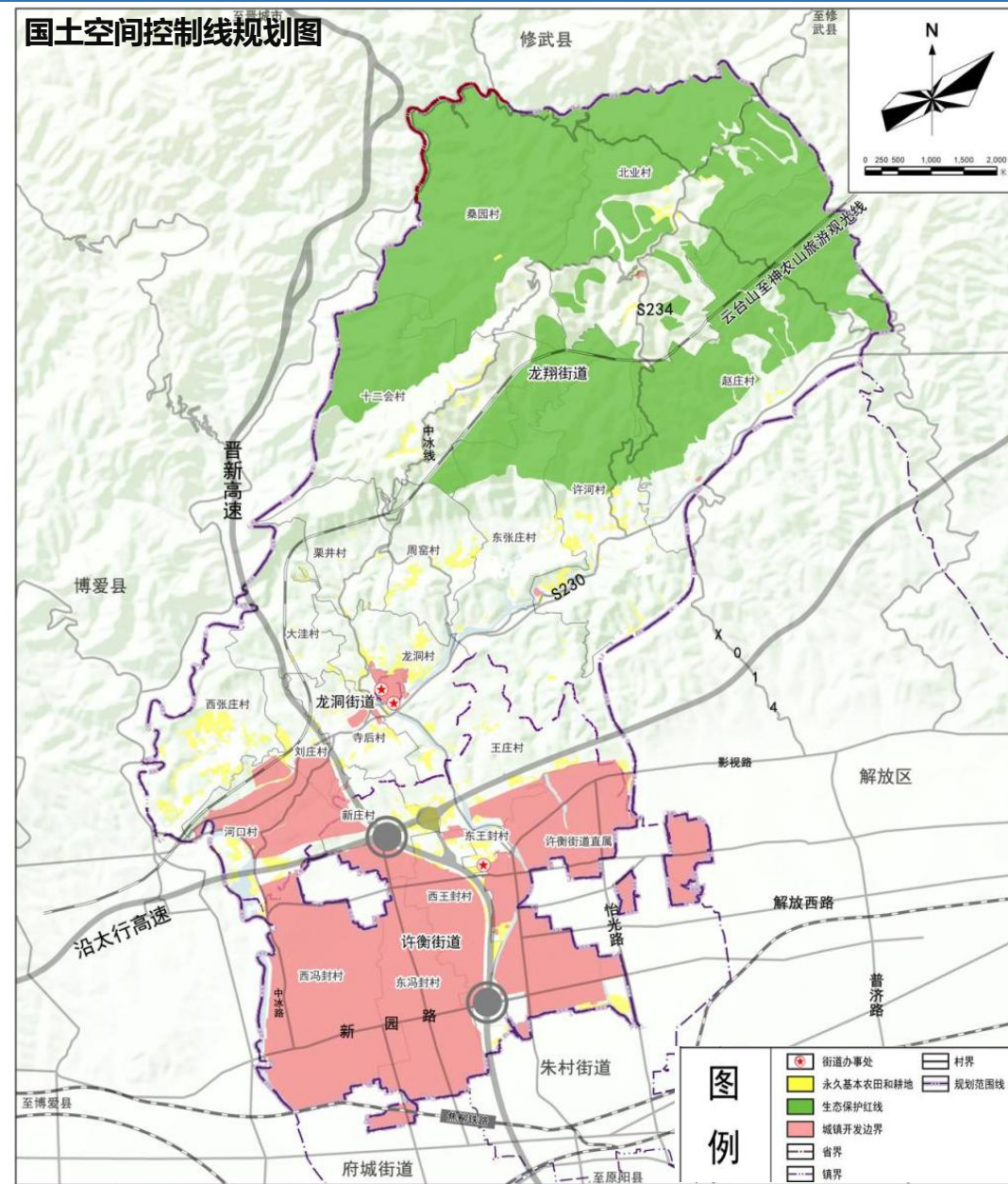


5.底线约束

中站区龙翔、龙洞、许衡街道国土空间总体规划（2021—2035年）

落实上位规划确定的永久基本农田、生态保护红线、城镇开发边界

- **耕地保护目标不低于367.35公顷（0.55万亩）**。其中龙翔街道耕地保有量不低于230.84公顷（0.35万亩）、许衡街道办事处耕地保有量不低于136.51公顷（0.20万亩）、龙洞街道不涉及耕地保有量。
- **永久基本农田保护面积不低于148.84公顷（0.22万亩）**。其中龙翔街道永久基本农田保护目标不低于110.90公顷（0.166万亩）、许衡街道永久基本农田保护目标不低于37.93公顷（0.057万亩）。龙洞街道不涉及永久基本农田。耕地和永久基本农田保护红线主要分布于龙洞街道中部与南部、许衡街道北部。
- **生态保护红线面积2872.59公顷**。其中龙翔街道生态保护红线面积2872.59公顷。龙洞、许衡街道办事处不涉及生态保护红线。生态保护红线为河南焦作省级森林公园与河南焦作市南太行省级森林公园，分布于龙翔街道北部。
- **城镇开发边界面积1950.48公顷**。龙翔街道城镇开发边界面积243.63公顷；龙洞街道城镇开发边界面积13.26公顷；许衡街道城镇开发边界面积1693.60公顷。主要分布于龙洞街道与许衡街道。



6.村庄分类与布局

依据《焦作市国土空间总体规划（2021-2035）》，将龙翔、龙洞、许衡街道20个行政村划定分为以下四类：城郊融合类8个、集聚提升类3个、特色保护类2个、整治改善类7个。

城郊融合类：刘庄村、王庄村、河口村、西冯封村、东冯封村、西王封村、东王封村、新庄村。

发展策略：基础设施和公共服务设施与中心城区共建共享，村庄人口、产业向政府驻地集聚，提高资源利用水平，促进土地集约节约。

集聚提升类：北业村、赵庄村、龙洞村。

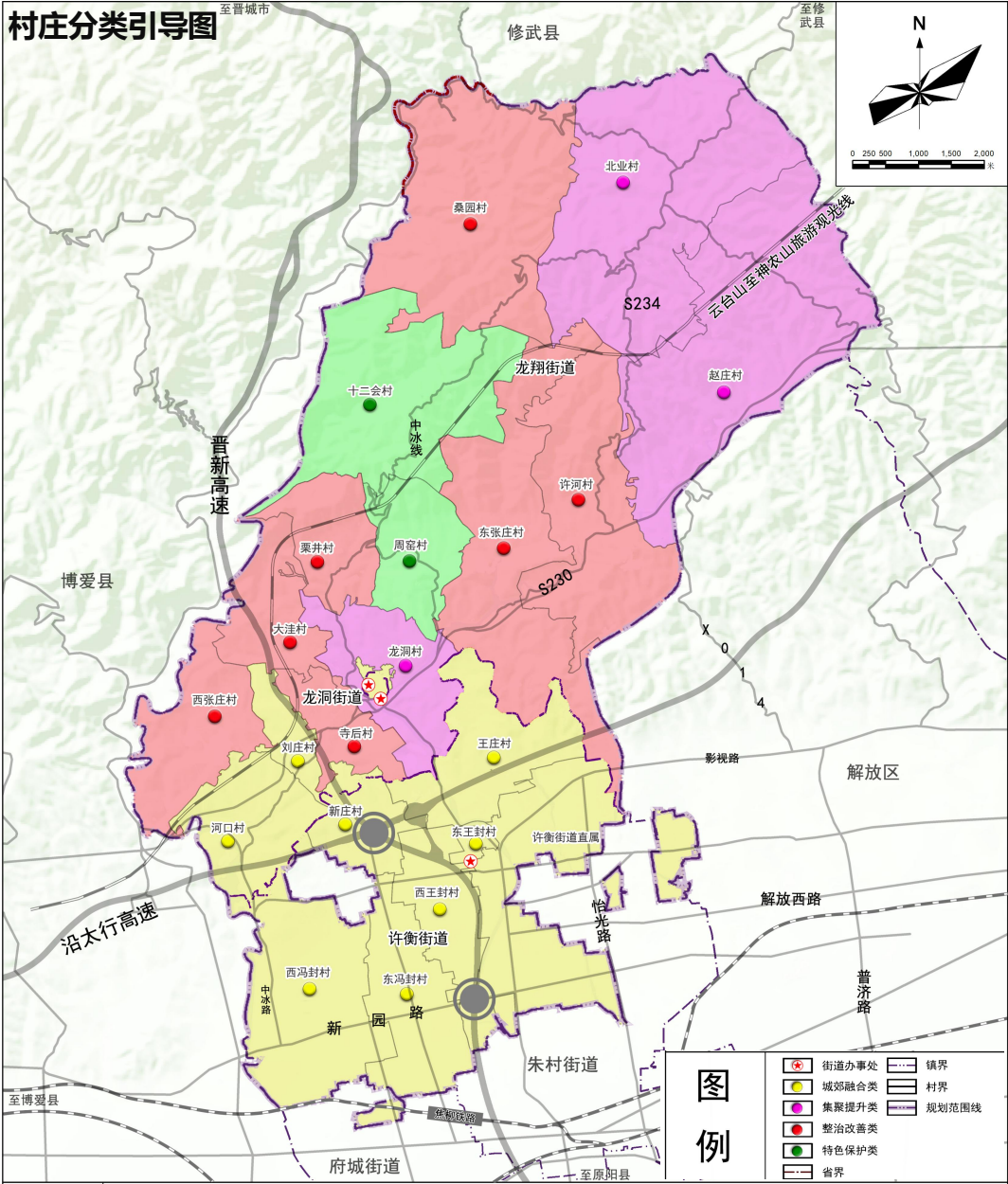
发展策略：是美丽宜居乡村的主要承载空间，具有承载乡村居民生活和展示美丽乡村成果的双重使命。重点完善乡村基本服务单元功能，提升村庄公共设施和基础设施服务能力和水平，延伸主导产业链条，推进一二三产业融合发展

整治改善类：桑园村、许河村、东张庄村、栗井村、大洼村、寺后村、西张庄村。

发展策略：主要是产业基础薄弱、人口外流和空心化现象严重、生产生活条件较差的村庄。确定村庄发展方向，在保持原有规模的基础上，提升村容村貌，整合资源，强化举措，改善农村人居环境。

特色保护类：十二会村、周窑村。

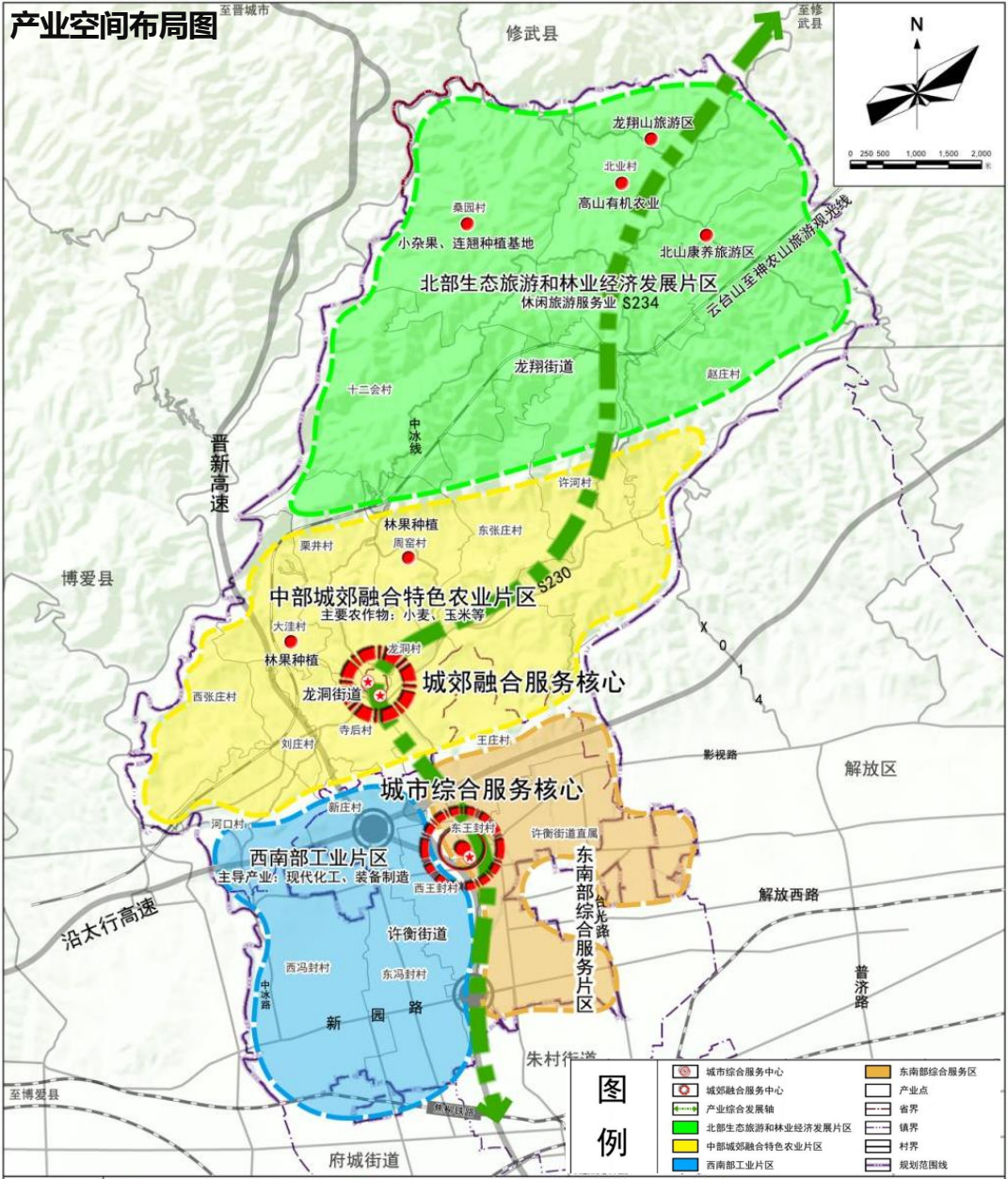
发展策略：主要是历史文化名村、传统村庄和自然景观特色、生态功能突出的村庄。重点保护村落格局、建筑特征、历史遗存、历史典故、风俗习惯、民间传统工艺、乡村艺术等物质文化和非物质文化资源。



规划形成“一轴、两心、四区、多点”产业空间布局

坚持发挥优势、塑造特色、形成规模，统筹全域特色资源要素，构成以农业产业为基础，工业产业为支撑，旅游产业为特色的产业体系，形成“一轴、两心、四区、多点”空间布局。

- **一轴：全域产业综合发展轴**
贯穿全域、多产融合、梯次发展。形成“轴带引领、产城一体”的发展廊道，成为带动全域经济增长、产业升级的核心动力轴。
- **两心：城市综合服务核心、城郊融合服务核心**
助力城乡要素双向流动与融合发展，为居民和产业提供高端、便捷的综合服务保障。
- **四片区：北部生态旅游和林业经济发展区体验片区、中部城郊融合特色农业片区、西南工业片区、东南综合服务片区**
特色鲜明、协同发展。
- **多点：多个产业节点**
点线面结合、全域协同。



中站区龙翔、龙洞、许衡街道国土空间总体规划（2021—2035年）

依托山水资源本底，以体现乡村风貌、彰显城镇特色为原则，构建城镇村景观风貌。规划区共分为产城融合风貌区、城郊融合风貌区、生态涵养风貌区三个景观风貌分区。

(1) 产城融合风貌区

以南部工业集聚区为核心的城市功能混合过渡地区，建筑风貌体现现代产业属性，材质选用金属、玻璃等具有现代感的材料，色彩搭配以浅灰、白色等中性色系为主，营造简洁、专业的产业与城市融合氛围，推动产业空间与城市生活空间的过渡，实现产业特征与城市风貌的协调统一，推动产城融合的深度发展。

(2) 城郊融合风貌区

以中部龙洞村为核心的城郊融合片区，建筑风貌体现现代宜居与传统特色相结合的特点，建筑以低层坡屋顶为主，与生态环境充分融合，体现太行山脉浅山地带的特色民居风貌。

(3) 生态涵养风貌区

主要为北部太行山区域，整体风貌突出原生态，以自然生态保护为主要功能，旨在维护区域生态平衡，涵养水源、保育生物多样性，为周边区域提供生态屏障，建设必要的生态步道、观景平台，实现生态保护与生态价值传播、适度生态经济发展的协同。

