

博爱县寨豁乡国土空间总体规划（2021—2035 年）主要内容

一、基本概况

寨豁乡隶属河南省焦作市博爱县，地处北部太行山区，东与中站区龙洞街道毗邻，南与柏山镇相邻，西隔丹河与沁阳市常平乡相望，北与山西省晋城市泽州县接壤，S235 大练线从乡域中部纵穿而过，总面积约为 13083.71 公顷。

二、规划范围

规划范围分别为乡域和乡政府驻地两个层面。乡域包括寨豁村、大底村、青天河村、汉高城村、玄坦庙村、白坡村、上岭后村、东小底村、探花庄村、江岭村、东仲水村、焦谷堆村、谢庄村、张毛光村、方山村、南坡村、南田院村、张三街村、黄塘村、馒头山村、桥沟村、司窑村、下岭后村、茶棚村共 24 个村民委员会，24 个行政村，常住人口 4132 人。

乡政府驻地规划范围指乡政府驻地的建成区以及因其自身建设和发展需要，必须实行规划控制的区域。共计 21.24 公顷。

三、规划期限

规划期限与博爱县国土空间总体规划保持一致，规划的期限为 2021—2035 年，近期：2021—2025 年，远期：2026—2035 年。

四、发展定位

衔接上位及相关规划，立足寨豁乡的区位交通条件与资源禀赋分析，结合区域发展战略机遇，确定其发展定位为“县域北部生态涵养区”、“山林观光旅游特色乡”、“特色农业生产示范乡”。

五、落实底线约束

落实下达的耕地保护目标 919.57 公顷，永久基本农田 861.71 公顷，城镇开发边界 6.36 公顷，生态保护红线 3058.12 公顷。

六、划定村庄建设边界

以 2020 年国土变更调查数据成果和部下发的城镇村图层为底图底数，以村庄现状为基础，划定村庄建设边界 376.95 公顷。

七、国土空间总体格局

以自然地理格局为基础，合理构建生态屏障和廊道，明确开发保护区域、轴带及重要节点，确定寨豁乡形成“一心、一轴、五片区”的国土空间总体格局：一心为综合服务中心，寨豁乡以东小底和寨豁共同形成的乡域行政服务中心和经济中心。一轴为沿 S235 省道空间发展轴。五片区以靳家岭、博爱国有林场所在区域为主形成的生态涵养观光区；内含青天河 5A 级景区、传统村落青天河村及方山村的沿丹河景观旅游区；以寨豁乡政府、旅游服务驿站、探花庄民宿等为依托，辐射形成的综合服务发展区；以传统农业种植为主，如连翘、冬桃、樱桃等的传统农业种植区；以及以城镇开发用地为辐射中心带动形成的城郊融合发展区。

八、历史文化保护

根据《中华人民共和国文物保护法》等相关法律法规，严格保护中共博爱县工委旧址、六堆寓遗址，落实划定文物保护范围和建设控制地带面积 360.17 公顷。严禁任何对文物本体造成破

坏的行为，对文物本体及其整体环境实施严格保护和管控。统筹划定文物保护单位保护范围和建设控制地带，并纳入国土空间规划“一张图”，实施严格保护。

九、镇政府驻地规划

规划利用优越的土地条件，基于安全生产与提高规划区品质的原则，规划形成五大片区：居住生活区、商业商务区、绿地休闲区、工业发展区、综合服务区。。

十、道路系统

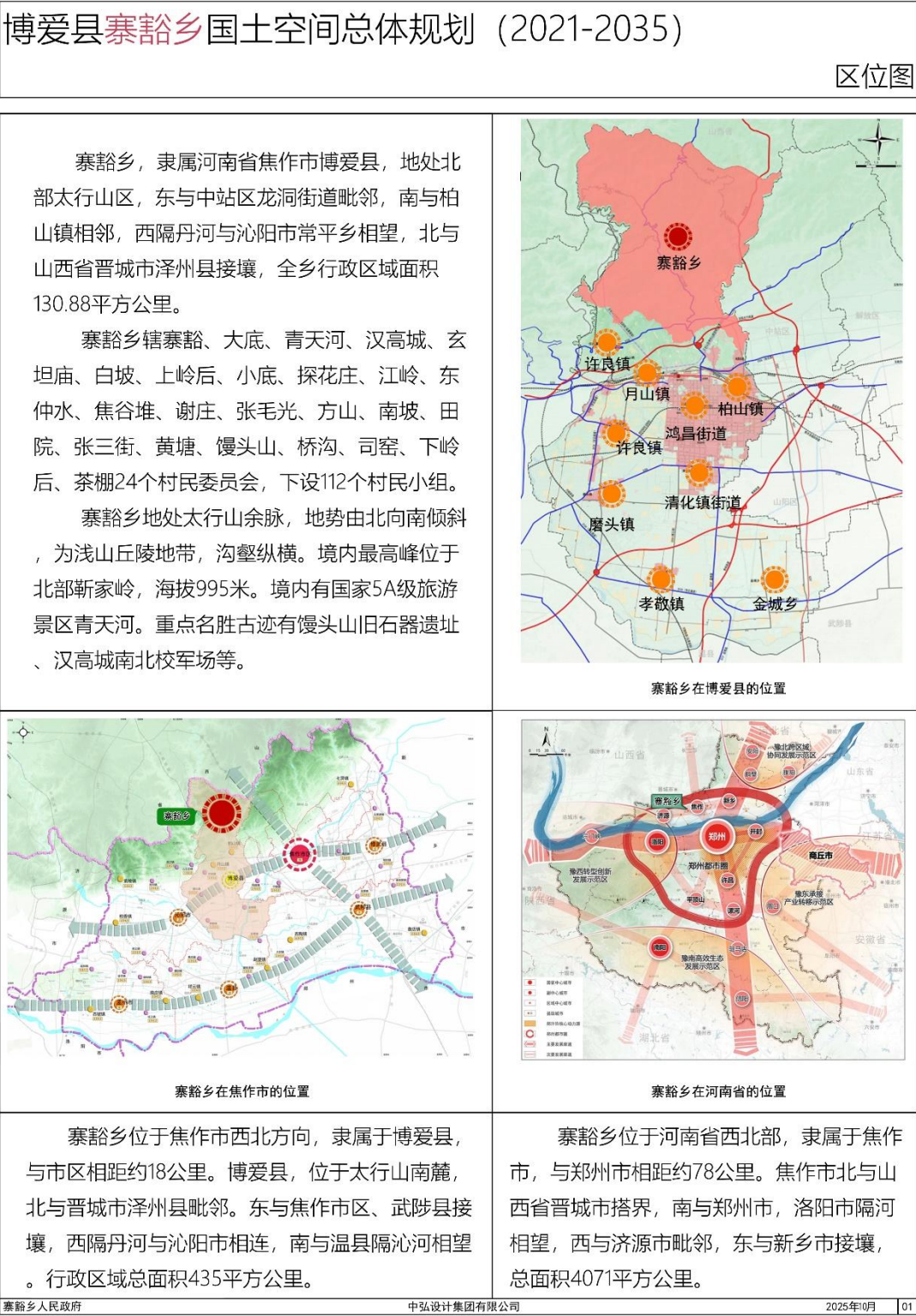
落实上位规划中新增沿南太行高速，省道 S230、S235，乡道 X030。对外联系道路为沿南太行高速，省道 S230、S235，乡道 X030 等。乡域内西南部月寨线连通西南部各村与 S235 大练线，乡道焦神线连通大底村，南坡村，国有博爱林场，岩鑫路在东南连接东南四村。拓宽改造各个村庄的出村道路，加强整个乡域中各个村庄间的联系。

十一、村庄分类

衔接上位规划确定的村庄分类，结合寨豁乡乡村资源禀赋与发展基础，寨豁乡域 24 个行政村中，城郊融合类 1 个，为司窑村；集聚提升类 13 个，分别为玄坛庙村、下岭后村、桥沟村、馒头山村、茶棚村、谢庄村、焦谷堆村、张毛光村、探花庄村、上岭后村、白坡村、汉高城村、大底村；整治改善类 4 个，分别为南坡村、田院村、张三街村、东仲水村；特色保护类 5 个，分别为青天河村、方山村、江岭村、小底村、黄塘村，无需分类 1

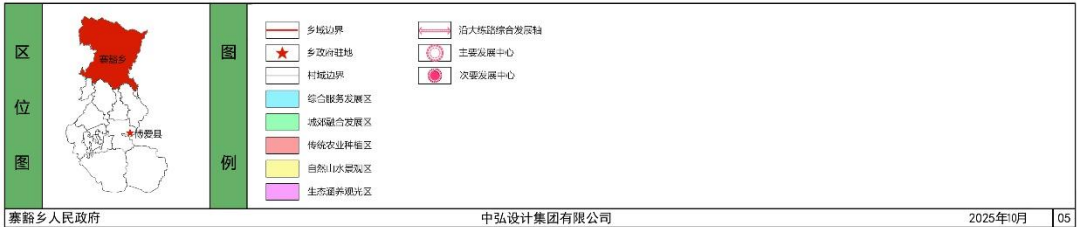
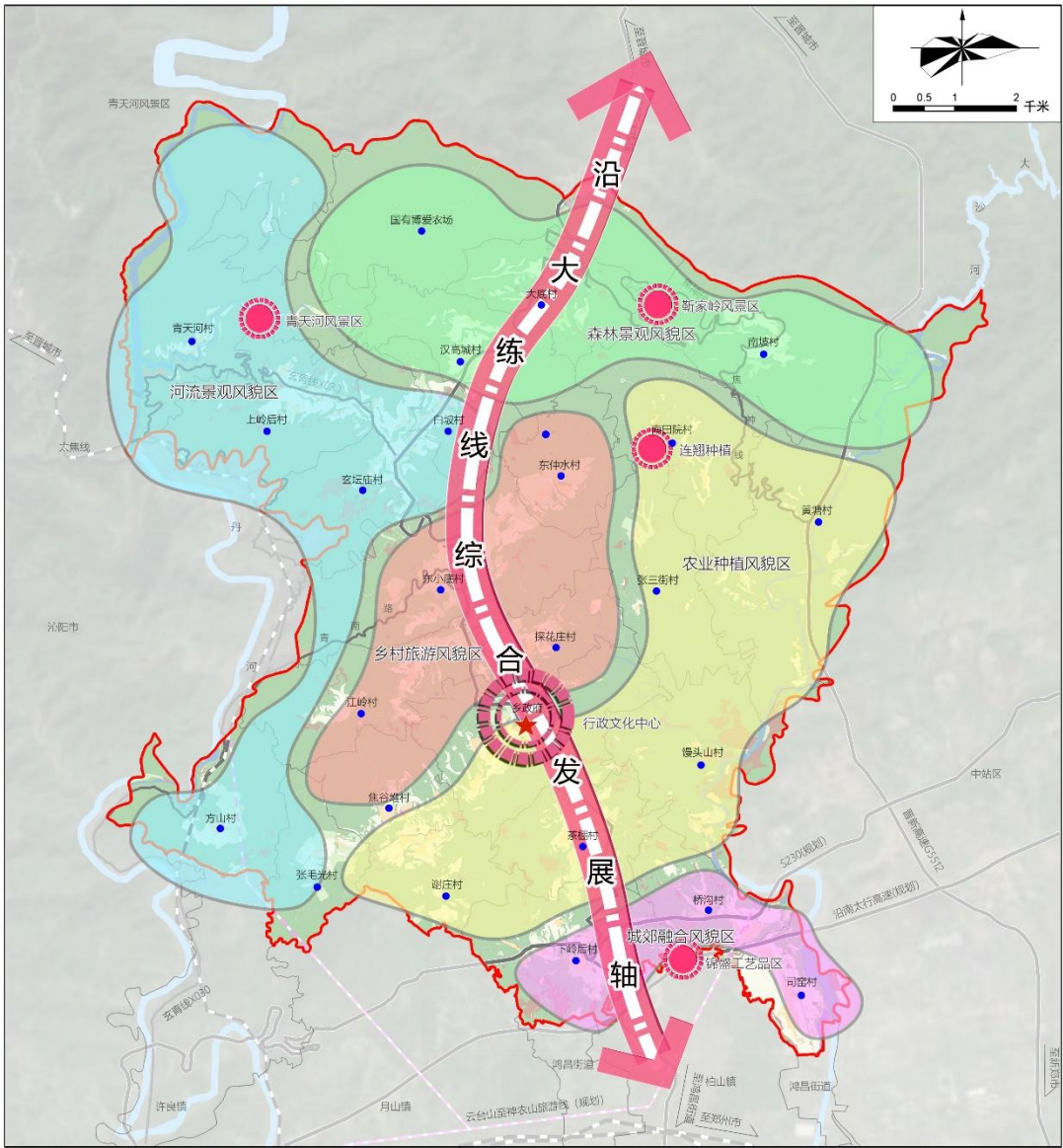
个，为寨豁村。

附图：

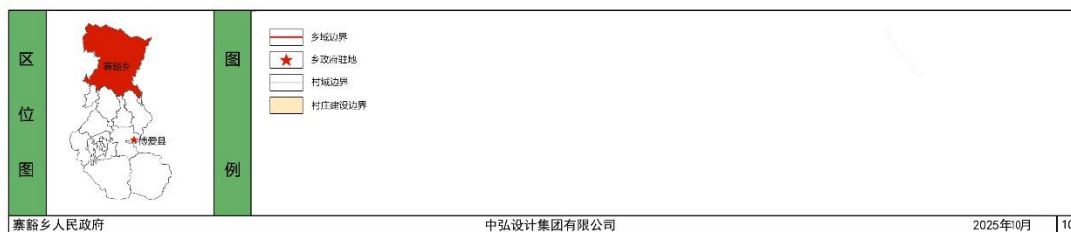


博爱县**寨豁乡**国土空间总体规划（2021-2035）

乡域国土空间总体格局规划图

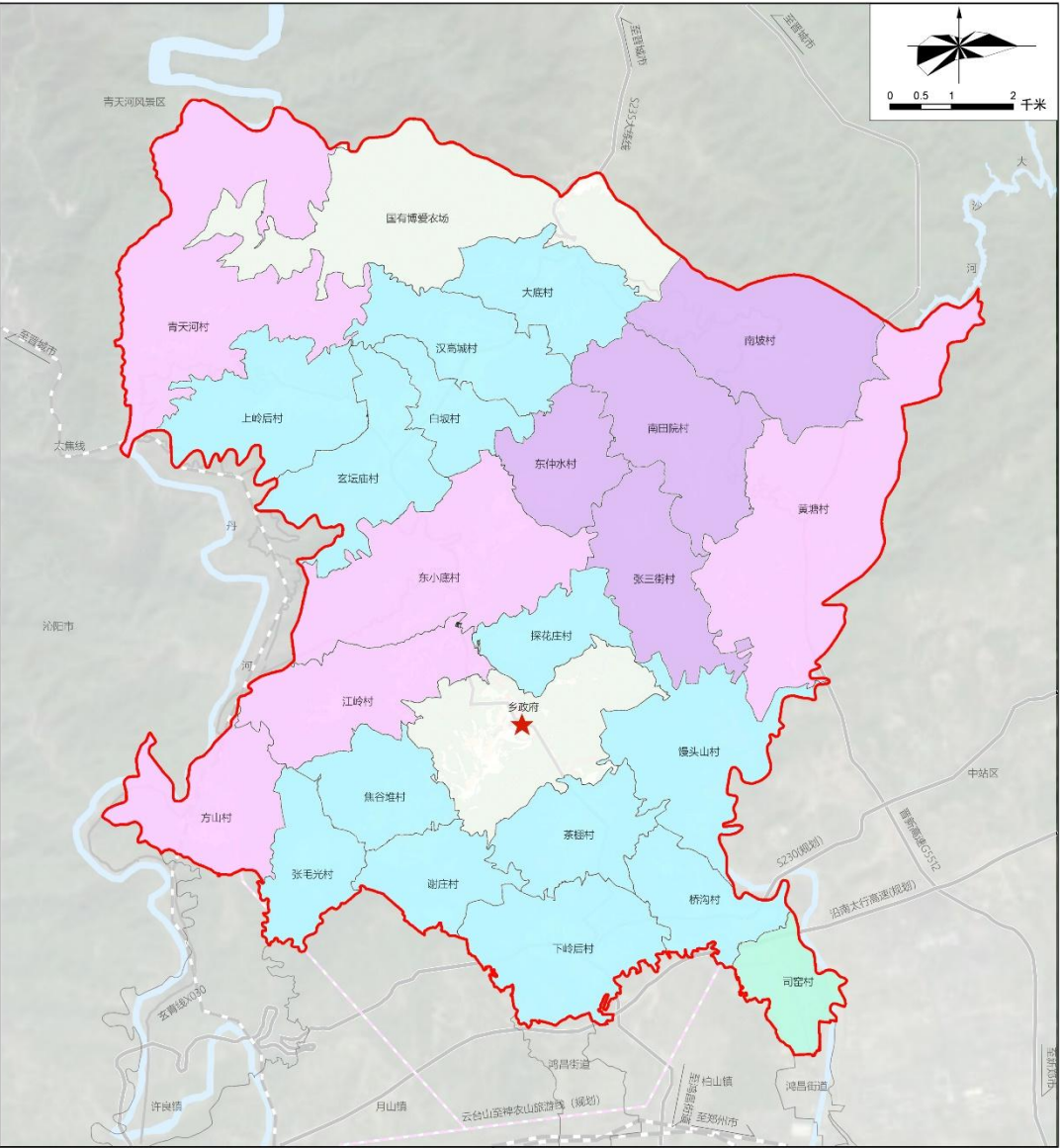


乡域村庄建设边界图



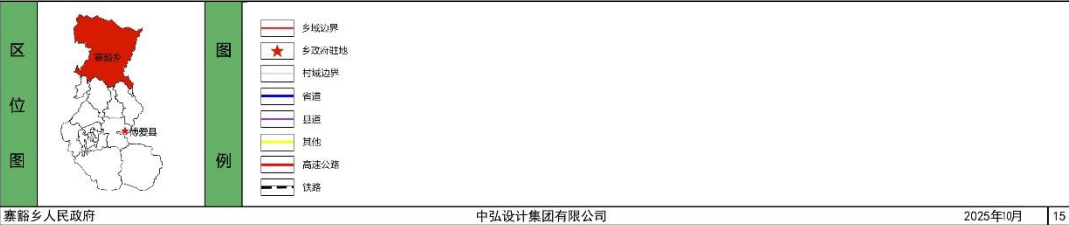
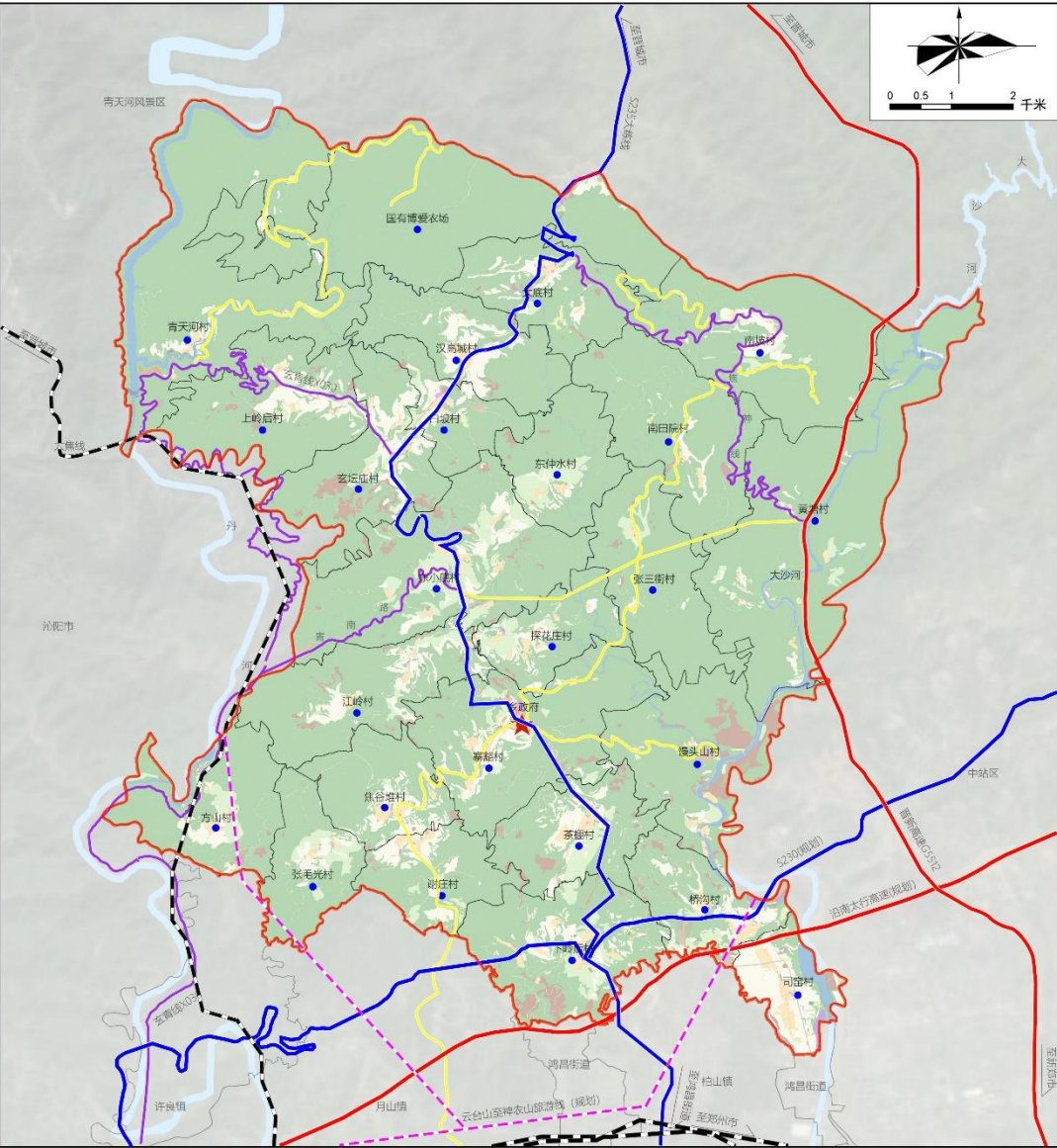
博爱县寨豁乡国土空间总体规划（2021-2035）

乡域村庄分类规划图



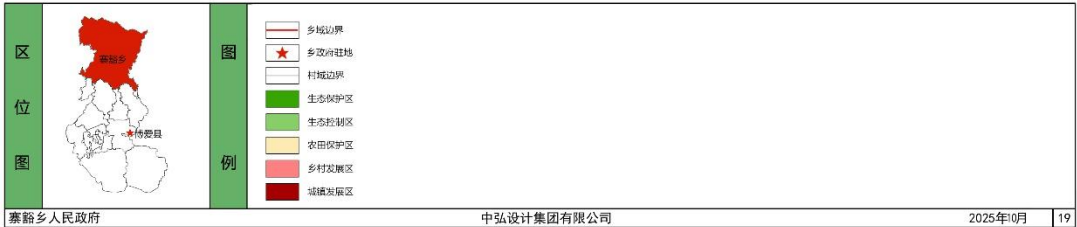
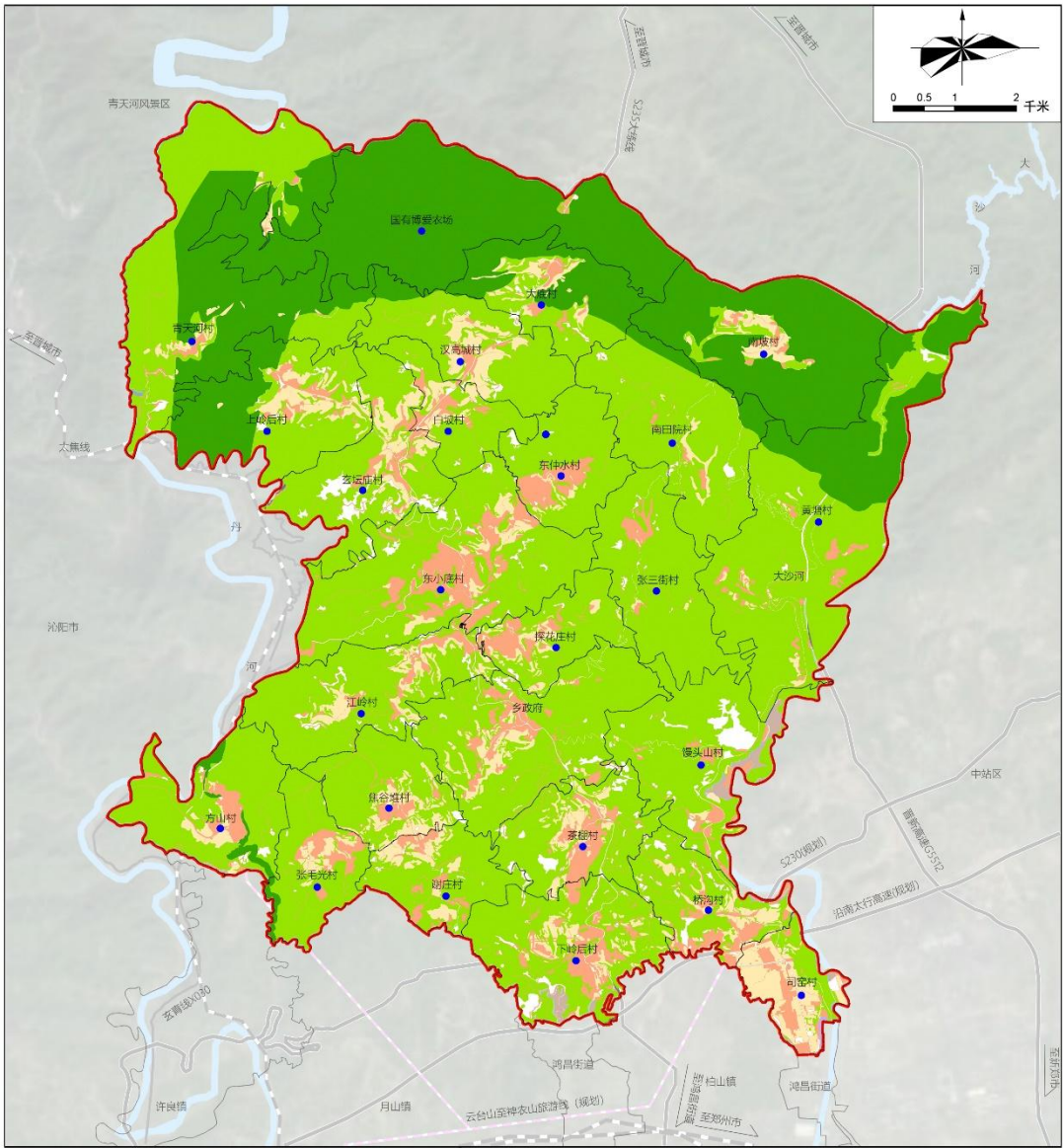
博爱县**寨豁乡**国土空间总体规划（2021-2035）

乡域综合交通规划图



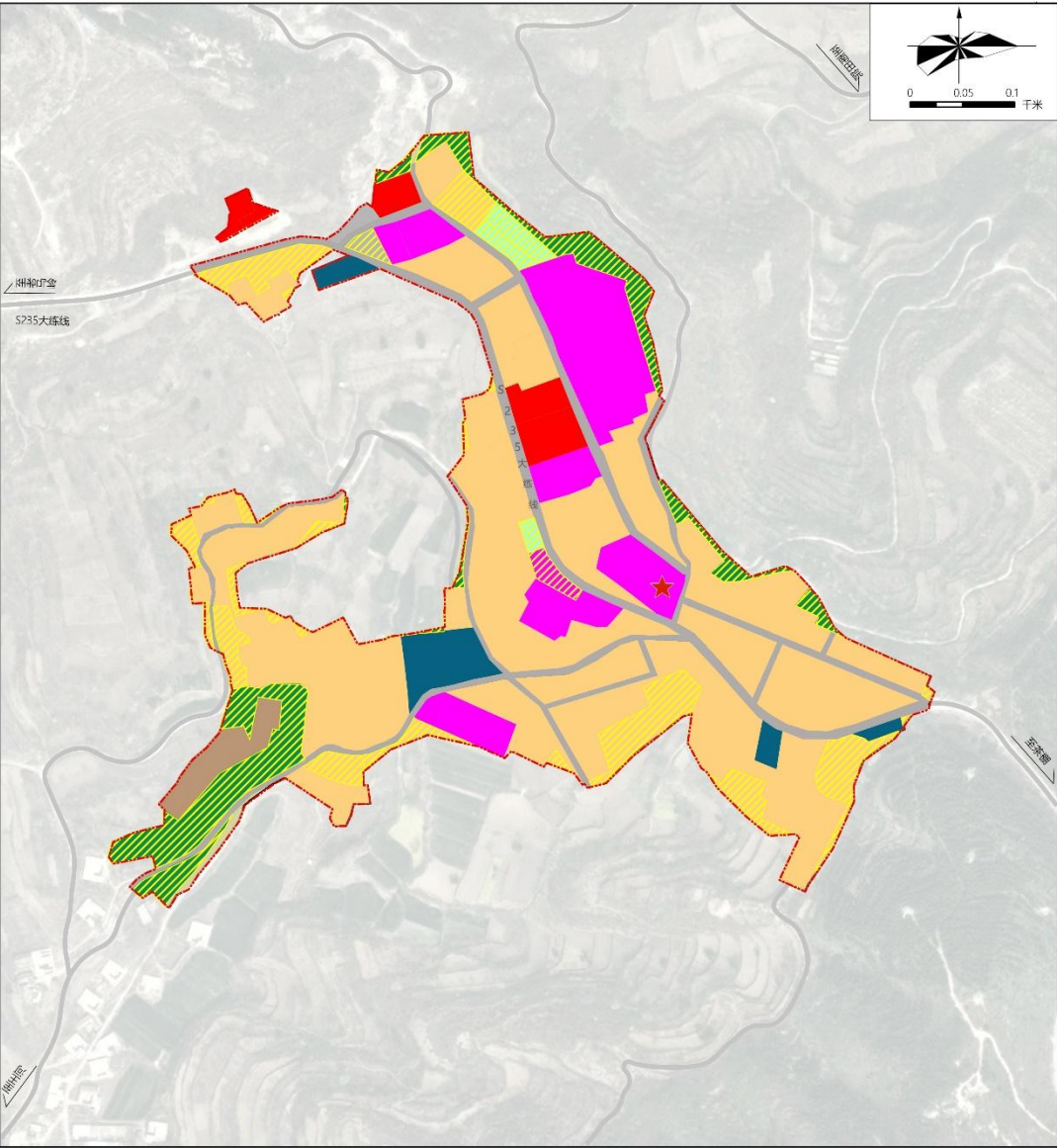
博爱县**寨豁乡**国土空间总体规划（2021-2035）

乡域国土空间分区规划图



博爱县**寨豁乡**国土空间总体规划（2021-2035）

乡政府驻地国土空间用地规划图



区
位
图

图
例

规划边界	公路用地	规划预留用地
乡政府	农村宅基地	
交通场站用地	农村道路	
公共管理与社会服务用地	商业用地	
广场用地	工业用地	
公用设施用地	物流仓储用地	
防护用地	机关团体用地	

寨豁乡人民政府

中弘设计集团有限公司

2025年10月 | 28