

# 博爱县许良镇国土空间总体规划

(2021-2035 年)

公示稿

许良镇人民政府

# 《博爱县许良镇国土空间总体规划（2021-2035）年》

## 一、基本情况

许良镇位于太行山南麓、博爱县城西，东接月山镇，东南与清化镇街道接壤，南连磨头镇，西与沁阳市山王庄镇隔丹河相望，东北与寨豁乡毗邻。全镇辖 23 个行政村，总人口约 4.2 万人。

许良镇地处山前平原，地势西高东低、北高南低，海拔 80-480 米。境内最高峰位于郭顶村后梁，海拔 486 米。

许良镇属暖温带大陆性季风气候。四季分明，雨热同季，光照充足，无霜期长。博爱县年平均气温 15.3℃，年极端最高气温 42.5℃，极端最低气温-12.9℃。年平均降雨量 553.8 毫米，多集中在夏季。年平均无霜期 220 天，冰冻期为 12 月至次年 2 月，年平均日照时数 1889.3 小时。平均相对湿度 62%，7-10 月份高于 65%。12 月至次年 6 月低于 58%，最小值出现在 1 月份，最大值出现在 8 月份。

境内属黄河流域沁河水系，境内最大的河流为丹河，自于庄村南入境，由北而南，途经吴窑入磨头镇境，长 7.8 千米。

## 二、规划范围与规划期限

### 1. 规划范围

镇域：行政辖区总面积为 29.27 平方千米。

镇区：规划镇区总建设用地面积 415.07 公顷。



## 2. 规划期限

本规划期限为 2021--2035 年。基期年为 2020 年，近期年为 2025 年，目标年为 2035 年。

## 三、发展定位与目标

### 1. 发展定位

许良镇的发展定位为：博爱县重点城镇、许良镇是博爱县农产品主产区。

以汽车零部件、竹制品生产销售、煤炭物流为主的工业型城镇。

### 2. 发展目标

至 2035 年，全域基本形成山水林田滩统筹协调发展的国土空间格局，生态环境和城镇风貌逐渐建成“太行山下小江南”。依托山水格局和文化特色。全镇各级文化体系建立，工业文化、传统文化等地区性文化品牌蓬勃发展。城镇基础设施持续完善，城镇软环境全面升级。

## 四、底线约束

### 1. 耕地和永久基本农田

严格落实全镇耕地保有量不低于博爱县下达的耕地面积 601.47 公顷（0.9 万亩），实际落实耕地保有量 601.47 公顷（0.9 万亩），永久基本农田不低于博爱县下达的面积 529.55 公顷（0.79 万亩），的保护目标；实际落实永久基本农田面积为 529.55 公顷（0.79 万亩）。

### 2. 生态保护红线

落实上位规划确定的生态保护红线 5.11 公顷，主要分布在小东王庄村、郭顶村。

### 3. 历史文化保护线

严格保护历史文化遗产及其周边环境，划定文物保护单位的保护范围界线。辖区内共有 1 处全国重点文保单位（西金城龙山文化遗址）、4 处省级文物（观音寺、老君庙、天齐庙、武阁寨洞真观）、13 处县级文保单位；76 处一般文物点。文物单位的保护范围和建设控制地带以博爱县人民政府公布的范围为准。

### 4. 城镇开发边界

严格落实上位规划确定的城镇开发边界 415.07 公顷，全部为城镇集中建设区。主要分布于许良村、吕店村、下水磨村、三栗庄村、大新庄村、狄林村、江陵堡村等。

### 5. 洪涝风险控制线

落实上位规划确定的丹河洪涝风险控制线，面积 206.70 公顷，保障防洪排涝系统的完整性及通达性。

### 6. 历史文化保护线

严格保护历史文化遗产及其周边环境，划定文物保护单位、历史建筑、历史文化名村和传统村落等历史文化保护要素的保护范围界线。其中，2 处国家及传统村落、1 处省级传统村落，3 处省级文物保护单位和 11 处县级文物保护单位的保护范围和建设控制地带以县级人民政府公布的范围为准；3 个传统村落的保护范围包括核心保护范围和建设控制地带，

具体界线应在各历史文化名村保护规划、传统村落保护发展规划中划定。

7. 村庄建设边界

以 2020 年国土变更调查成果和自然资源不下发的城镇村图层为底数，以村庄现状为基数，统筹乡村振兴和一二三产融合发展的需要，留足乡村发展空间，协调城镇开发边界和永久基本农田保护红线约束，规划村庄建设边界总规模为 689.73 公顷，不包含预留机动指标 3.40 公顷。

表 1：规划指标分解表

行政村名称	耕地保有量（公顷）	永久基本农田保护面积（公顷）	生态保护红线面积（公顷）	城镇开发边界面积（公顷）	村庄建设边界面积（公顷）
陈范村	75.87	63.37	——	13.87	44.92
大新庄村	30.71	28.56	——	51.51	75.99
狄林村	27.68	19.76	——	79.11	68.34
范庄村	13.07	8.98	——	0.85	4.77
冯竹园村	16.55	16.34	——	2.27	40.90
郭顶村	25.95	23.36	3.67	——	3.82
机房村	55.84	41.33	——	3.70	24.29
江陵堡村	1.94	0.96	——	18.92	13.63
连张村	13.21	12.42	——	——	33.53
吕店村	2.33	1.96	——	19.71	32.24
南道村	39.38	39.28	——	1.02	48.38
三栗庄村	23.19	24.17	——	37.24	14.55
泗沟村	39.62	39.49	——	——	64.21
唐庄村	14.61	23.66	——	6.66	41.63
吴窑村	18.82	8.34	——	——	3.13
西中道村	37.30	34.26	——	0.23	46.87
下伏头村	20.87	17.32	——	——	6.02
下水磨村	71.50	71.54	——	18.96	69.28
小东庄村	30.51	21.26	1.44	——	7.64
许良村	22.08	17.22	——	158.89	18.49
许湾村	4.04	1.52	——	——	5.74

于庄村	3.34	1.61	——	——	4.04
赵后村	12.95	12.84	——	2.13	17.32
机动					3.4
合计	601.47	529.55	5.11	415.07	689.73

## 五、国土空间总体格局

衔接上位规划，落实区域空间战略，促进生态空间、人文空间、创新空间、生活空间的融合共生，依托基础设施支撑体系，构建“一心、两轴、三区”的镇域国土空间开发保护总体格局。

一心：依托镇区形成综合服务中心

二轴：依托 S104 和 X079 形成贯穿镇域的高质量工业经济发展轴；依托 S104 和 Y016 形成贯穿镇域的旅游发展轴。

三区：北部生态文化保护区、中部特色农业种植区、南部高效农业种植区。

## 六、国土空间规划分区

以资源现状为本底，统筹各类用地类型，明确区域主导用途，构建以用途管制为主导的全域国土空间保护开发功能分区。全域共划分 4 个一级分区，分别为生态保护区、农田保护区、城镇发展区、乡村发展区，其中城镇发展区和乡村发展区细化至二级规划分区。

### 1. 生态保护区

生态保护区面积 5.11 公顷，占镇域国土总面积的 0.2%。生态保护红线全部划入生态保护区内，主要分布在小东庄村、郭顶村。生态保护红线全部划入生态保护区内，生态保护区行严格保护，建立最严格的准入机制，禁止影响生态开发建

设活动，已有开发建设行为逐步引导退出。

## 2. 农田保护区

永久基本农田相对集中需严格保护的区域。结合永久基本农田分布及与周边土地协调情况，在此基础上，根据乡村及生态保护区域分布情况，对农田保护区进行微调，将永久基本农田分布集中度较高、永久基本农田所占比例较大、需要重点保护和整治的区域划定为农田保护区，引导土地综合整治和高标准永久基本农田建设集中投入，促进永久基本农田集中成片。农田保护区内主要包含永久基本农田及为农业生产和建设服务的农村道路、农田水利、农田防护林和其他农业设施以及农田之间的零星土地。许良镇农田保护区面积 529.55 公顷，占镇域国土总面积的 18.09%，

## 3. 城镇发展区

城镇发展区是城镇开发边界围合的范围，是城镇集中开发建设并可满足城镇生产、生活需要的区域。全域共划定城镇发展区面积 830.14 公顷，占镇域国土总面积的 28.36%。

## 4. 乡村发展区

乡村发展区是指农田保护区以外，为满足农林牧渔等农业发展以及农民集中生活和生产配套为主的区域。是为了满规划分区。是农林牧渔等农业发展、农民生产生活为主要功能，推动农业全面升级、农村全面进步、农民全面发展，实现乡村全面振兴而划定的农业发展区域，包括永久基本农田集中区以外的耕地、园地、林地、草地等农用地，农业和

乡村特色产业发展所需的各类配套设施用地，以及现状和规划的村庄建设用地。许良镇乡村发展区面积 1669.21 公顷，占镇域国土总面积的 27.02%，主要分布于适宜农业生产、生活发展的乡村地区。

## 七、村庄分类布局

统筹考虑乡村土地利用、产业发展和历史文化遗产等因素，优化乡村总体空间格局，因地制宜推进乡村建设，明确乡村发展的不同路径，本次规划将许良镇镇域 23 个村庄划分为“集聚提升类、城郊融合类、特色保护类、整治改善类”四类村庄。

城郊融合类（15 个）：许良村、西中道村、冯竹园村、大新庄村、狄林村、吕店村、江陵堡村、下水磨村、南道村、陈范村、机房村、范庄村、唐庄村、赵后村、三栗庄村；

集聚提升类（1 个）：泗沟村；

特色保护类（4 个）：下伏头村、许湾村、吴窑村、于庄村；

整治改善类（3 个）：郭顶村、小东庄村和连张村。

## 八、道路交通规划

1. 许良镇镇域道路系统骨架已基本形成，以S104、S307和X013、X015和X005为主干线贯穿镇域。规划太行高速位于镇域北部。

2. 镇域内主要干线公路；规划乡道及其他镇域公路达到三级公路标准，路基宽度不低于7.5m，行车道宽度不低于6m，在县乡道路两侧规划建设生态廊道，廊道的宽度不小于10m。

依据博爱县国土空间总体规划县域综合交通规划，许良镇的南北向道路大新河路未来提高等级为省道，镇区外围道路提升等级为县道。在镇域空间内要结合博爱县国土空间总体规划确定的焦济洛城际铁路选线，预留铁路发展空间。

道路改建方面，为了减少过境交通对镇区的影响，镇区省道S104公路路段改建为镇区主干路，村庄设立招呼站。

在修建乡镇主要道路过程中，有条件的道路两侧栽植行道树，行道树树种建议采用国槐、白蜡、法桐等本地乡土适生树种，树木规格建议胸径8公分以上、分支点3米以上，增加乡镇林荫路覆盖率，提升人居环境品质，增强群众幸福指数；同时，在道路绿化中可搭配紫藤等藤本植物，打造“林荫+花廊”的道路景观特色。

## 九、综合防灾减灾规划

### 1. 防洪排涝规划

防洪标准：根据国家标准《防洪标准（CJJ50201—2014）》，结合《博爱县县域村镇体系规划》，规划对流经许良镇的丹河按照50年一遇标准设防，大新河按照20年一遇标准设防，干渠等小支流河道镇村段按10年一遇标准设防，沿河堤岸应根据标准加高加厚加固。

规划确定镇区防洪标准为20年一遇，内涝防治设计重现

期达到 10 年一遇暴雨，防山洪标准为 10 年一遇。其余区域防洪标准为 10 年一遇，内涝防治设计重现期达到 5 年一遇暴雨，防山洪标准为 10 年一遇。

## 2. 消防工程规划

消防队伍规划：镇区规划建设二级普通消防站；村庄成立义务联防队伍，配套各种消防设施。

消防通道规划：逐步完善镇域内道路网系统，打通内断头路，对于村镇内部火灾隐患的堆场等统一规划。

消防供水规划：利用自备井以及镇域的河流作为消防水源，规划设置消防车取水点，设置消防水池，储备消防水源。

消防通讯规划：镇域各村内充分利用有线广播系统及时报警救灾，并保证与镇区、县消防指挥中心通讯畅通，统一调度。

消防管理与宣传：各居委会成立消防管理组织，加强消防宣传教育，深入村庄、家庭，提高群众消防意识。

## 3. 抗震防灾工程规划

按照新的根据《建筑抗震设计规范》GB 50011-2010 中，博爱县抗震设防烈度为 7 度，设计基本地震加速度值为 0.10g，规划以镇区及村庄的干道作为抗震疏散通道线路，以保证震时疏散救护的便捷安全。现状和规划的公园、广场、运动场、学校操场和村庄周围空旷农田作为地震时的疏散场地。

## 十、历史文化保护



许良镇主要涉及国家级文保单位 2 处，省级文保单位 3 处，县级文保单位 11 处，传统村落 3 个。

十一、镇政府驻地规划

1. 空间布局结构

镇区中心组团规划空间布局结构为“两心、两轴、四组团”。

“两心”：西部商务中心和东部综合服务中心；

“两轴”：城镇南北和东西两条发展轴线；

“四组团”：三个综合居住组团和工业组团。

2. 镇区用地布局

结合镇区空间发展策略及空间结构，提出强化发展轴线、分类配置设施、文化传承融合、产业能级提升、完善交通体系五个方面的用地布局思路，保障镇区环境和产业发展。

镇政府驻地规划建设用地构成表

序号	用地类型		面积（公顷）	比例（%）
1	居住用地		69.60	17.60
	其中	城镇住宅用地	69.24	17.51
		农村宅基地	0.36	0.09
2	公共管理与公共服务用地		7.81	1.98
	其中	机关团体用地	1.82	0.46
		文化活动用地	0.05	0.01
		教育用地	4.32	1.09
		医疗卫生用地	0.61	0.15
		社会福利用地	1.06	0.27
3	商业服务业用地		32.66	8.26
	其中	商业用地	32.66	8.23
		公用设施营业网点用地	0.75	0.19
		其他商业服务业用地	0.10	0.03
4	工矿用地		200.75	50.77

	其中	工业用地	200.75	50.77
5	仓储用地		37.03	9.36
	其中	物流仓储用地	37.03	9.36
6	交通运输用地		38.83	9.82
	其中	铁路用地	1.02	0.26
		公路用地	15.59	3.94
		城镇村道路用地	20.89	5.28
		交通场站用地	1.33	0.34
7	公用设施用地		1.47	0.37
8	绿地与开敞空间用地		6.73	1.70
	其中	游园绿地	6.65	1.68
		广场用地	0.08	0.02
9	特殊用地		0.53	0.13
	其中	宗教用地	0.31	0.08
		文物古迹用地	0.09	0.02
		殡葬用地	0.13	0.03
		合计		395.41

## 十二、规划传导与实施

### 1. 规划传导

立足城镇性质和发展规模，编制镇区详细规划。落实博爱县国土空间规划中确定的镇区“四线”及三条控制线等底线约束性内容；延续镇级国土空间规划中确定的空间格局、用地布局、风貌塑造等总体；严格执行镇级国土空间规划中确定的镇区绿地与开敞空间规模、公共服务设施配置标准、重要公用设施、防灾减灾设施配建、干路网布局、历史文化保护等强制性要素，实现规划的合理传导。

落实镇级国土空间规划中划定的乡村生活单元（圈），构建以乡村生活单元为核心的村庄规划体系，因地制宜的编制村庄规划。结合行政管辖边界、区位条件、资源和环境状况、产业发展现状以及村民意愿，合理确定单独编制村庄规

划的村庄，其他暂不单独编制村庄规划的行政村，在本规划中制定“通则式村庄规划管理规定”。

村庄规划中严格落实镇级国土空间规划中确定的安全底线、空间结构等内容，主要包括耕地保有量、永久基本农田保护面积、生态保护红线面积、村庄建设规模等约束性指标；重大交通、市政等线型工程网络；乡村公共服务设施配置标准、布局原则等；以及洪涝风险控制线、历史文化保护线等安全控制线。

2. 重点项目

保障重点建设项目用地，根据金城乡实际建设需求和上位规划传导，确定金城乡重点建设 50 个项目，包括水利类 5 个，能源类 4 个，交通类 3 个，电力类 1 个，产业类 2 个，民生类 25 个，土地综合整治类 2 个，生态修复类 3 个。

项目类型 项目类型	项目名称	建设 性质	建设年限	用地规模 (公顷)	分布位置
基础 设施 类	水利	博爱县北部山区水系项目	新建	2021-2035	许良镇
		博爱县水毁工程灾后恢复重建规划项目	新建	2021-2035	许良镇
		焦作市丹河河道治理工程	改建	2021-2035	许良镇
		焦作市孤山胡水库工程项目	改建	2021-2035	许良镇
		北部山区水系一期工程	新建	2021-2035	许良镇
	能源	豫北 LNG 项目	新建	2021-2035	许良镇
		中海油建设项目区	新建	2021-2035	许良镇
		中裕燃气	新建	2021-2035	许良镇
		加油站(许良镇冯竹园村北许九路与丰收路交叉口东北角)	新建	2021-2035	
	交通	沿太行高速焦作段	新建	2021-2035	许良镇
		S230 沿南太行线寨豁至济源交界段改建工程	新建	2021-2035	许良镇
		省道 307 (原 S306) 焦作月山至济源交界段一级公路改建	新建	2021-2035	许良镇
	电力	博爱玉祥 110KV 变电站选址	新建	2021-2035	许良镇
产业	产业	豫西静脉产业园	改建	2021-2035	许良镇

发展类		焦作新建安建筑资源有限公司年处理 100 万吨建筑垃圾及资源化再利用项目	新建	2021-2035		许良镇
公共服务设施类	民生	博爱县南水北调配套水厂二期工程	新建	2021-2035		许良镇
		许良村幸福院	改建	2021-2035		许良镇
		西中道村幸福院	改建	2021-2035		西中道村
		冯竹园村幸福院	改建	2021-2035		冯竹园村
		连张村幸福院	改建	2021-2035		连张村
		大新庄村幸福院	改建	2021-2035		大新庄村
		狄林村幸福院	改建	2021-2035		狄林村
		吕店村幸福院	改建	2021-2035		吕店村
		江陵堡村幸福院	改建	2021-2035		江陵堡村
		下水磨村幸福院	改建	2021-2035		下水磨村
		南道村幸福院	改建	2021-2035		南道村
		泗沟村幸福院	改建	2021-2035		泗沟村
		陈范村幸福院	改建	2021-2035		陈范村
		机房村幸福院	改建	2021-2035		机房村
		范庄村幸福院	改建	2021-2035		范庄村
		唐庄村幸福院	改建	2021-2035		唐庄村
		赵后村幸福院	改建	2021-2035		赵后村
		三栗庄村幸福院	改建	2021-2035		三栗庄村
		小东庄村幸福院	改建	2021-2035		小东庄
		下伏头村幸福院	改建	2021-2035		下伏头村
		许湾村幸福院	改建	2021-2035		许湾村
		吴窑村幸福院	改建	2021-2035		吴窑村
		于庄村幸福院	改建	2021-2035		于庄村
		郭顶村幸福院	改建	2021-2035		郭顶村
		许良镇养老服务中心	改建	2021-2035		许良镇
土地整治类	环境治理	博爱县农村人居环境综合整治项目	新建	2021-2035		许良镇
		十四五许良镇高标准农田改造项目	新建	2021-2035		许良镇
生态修复		丹河沁河生态廊道生态修复工程	扩建	2021-2035		许良镇
		博爱县黄河流域生态竹林保护工程	扩建	2021-2035		许良镇
		博爱县青天河及月山水库除险加固灾后重建工程	改建	2021-2035		许良镇

# 主要图纸

## 现状：

区位图

镇域国土空间用地现状图

镇域历史文化遗存分布图

镇域自然灾害风险分布图

## 镇域：

镇域国土空间总体格局规划图

镇域国土空间控制线规划图

镇域耕地和永久基本农田保护红线图

镇域生态保护红线图

镇域城镇开发边界图

镇域村庄建设边界图

镇域国土空间规划分区图

镇域村庄布点规划图

镇域综合交通规划图

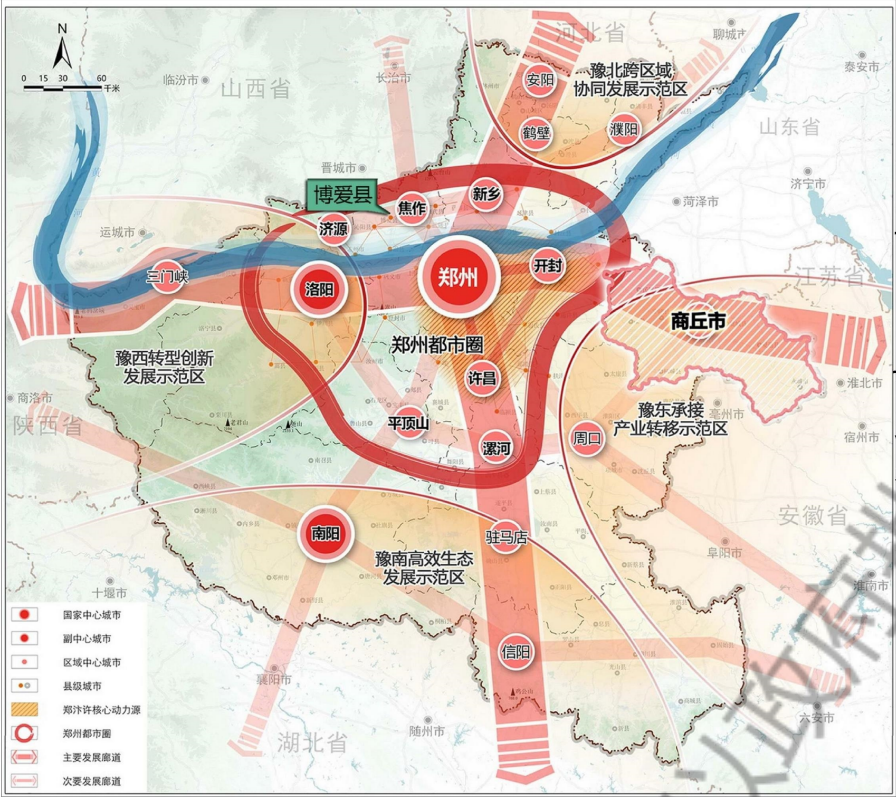
## 镇区：

镇区国土空间用地规划图

镇区国土空间规划分区图



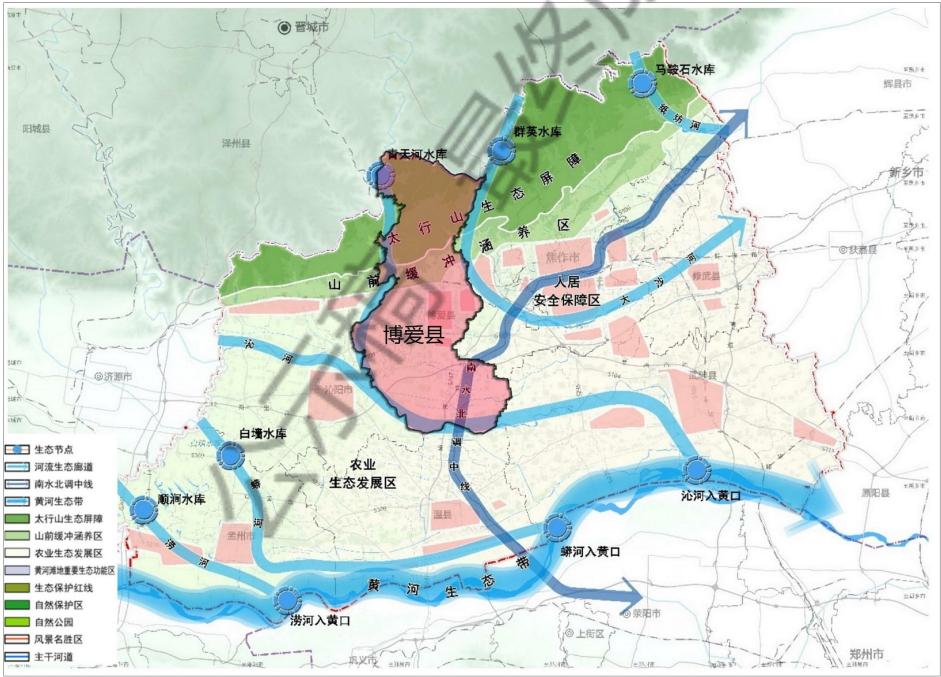
1、博爱县在河南省的位置



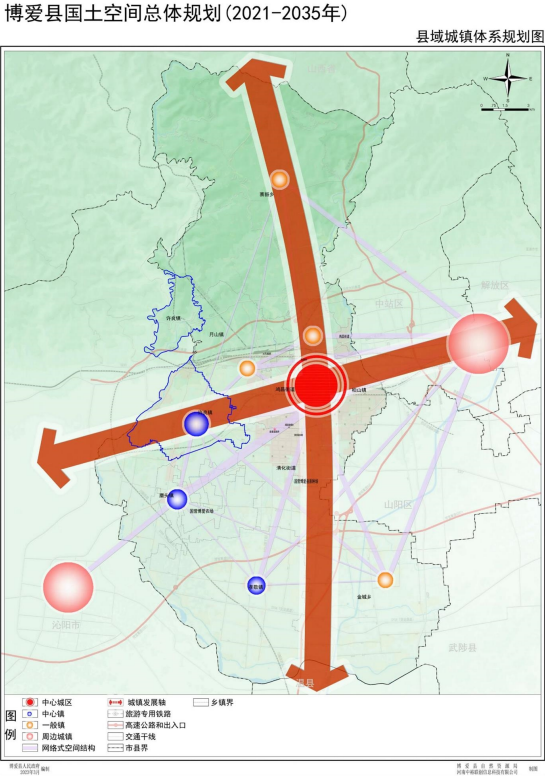
许良镇，隶属河南省焦作市博爱县，地处博爱县西部，东接月山镇，东南与清化镇街道接壤，南连磨头镇，西与沁阳市山王庄镇隔丹河相望，东北与寨豁乡毗邻，全镇行政区域面积29.27平方千米。

许良镇地理位置优越，区域交通联系密切。距离博爱县城区直线距离仅为3.5Km，距离焦作市市区也仅有15km。许良镇有焦枝、焦太铁路过境而过。郑常、新济、焦克、丰许4条公路横跨东西。

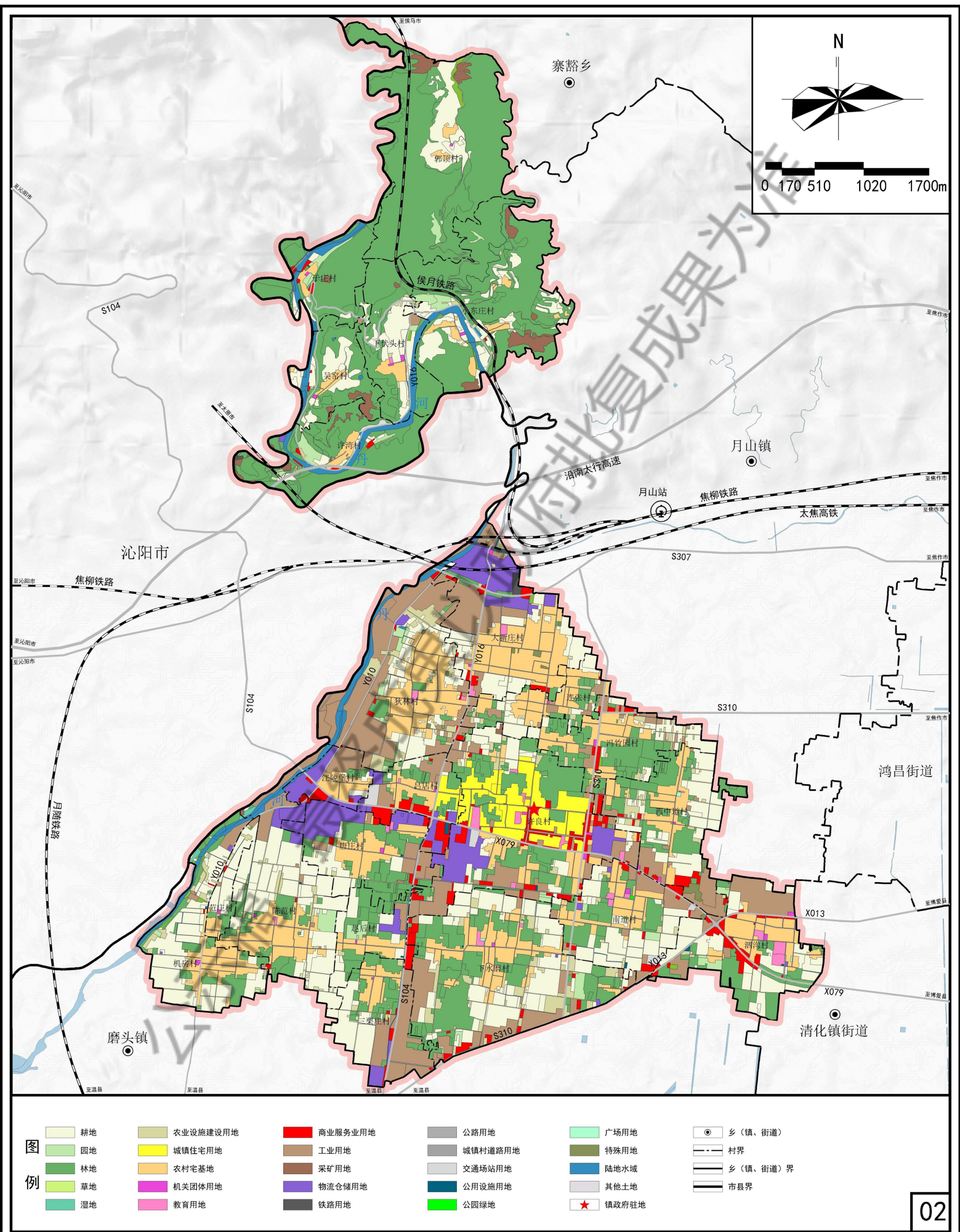
2、博爱县在焦作市的位置



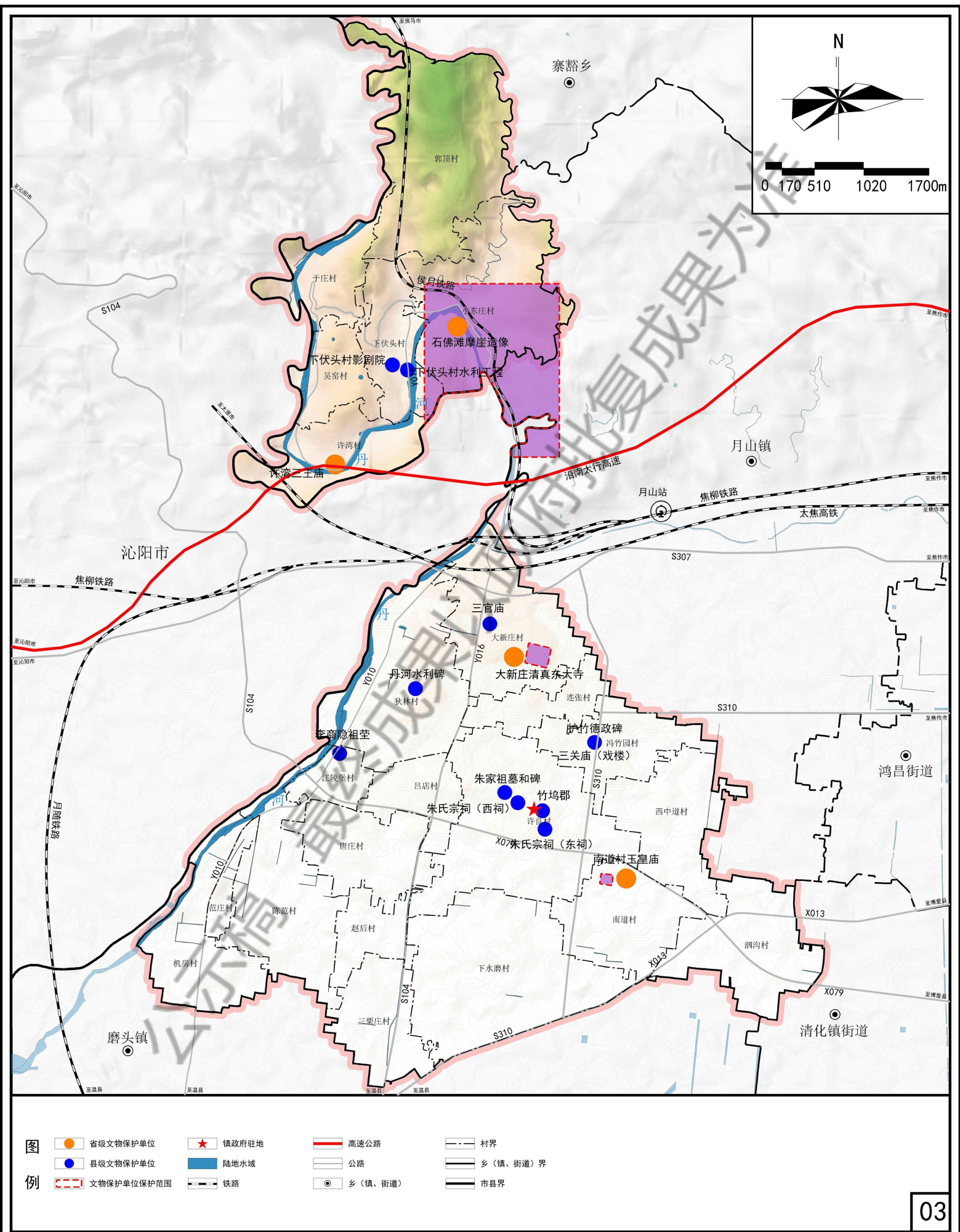
3、许良镇在焦作市的位置



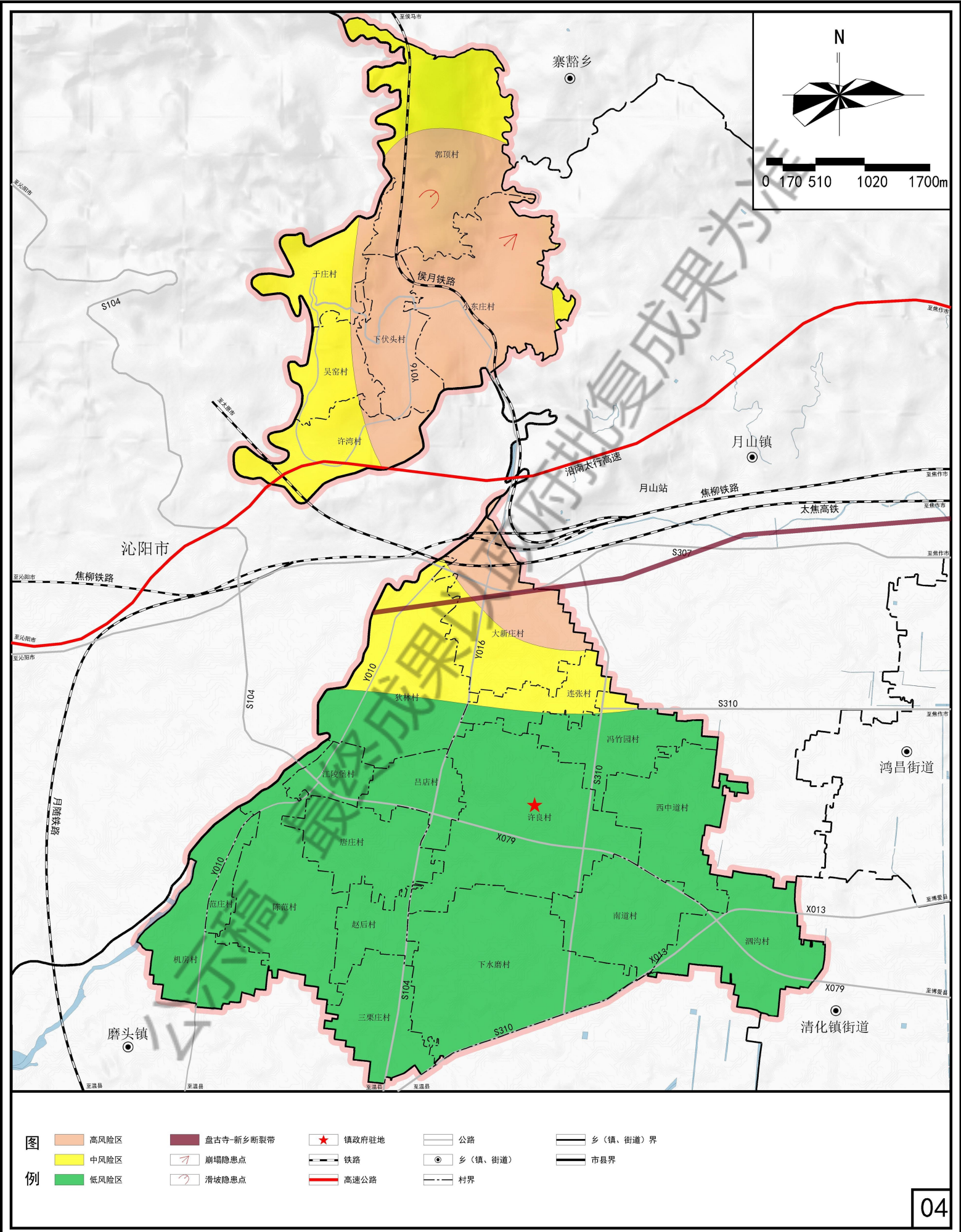




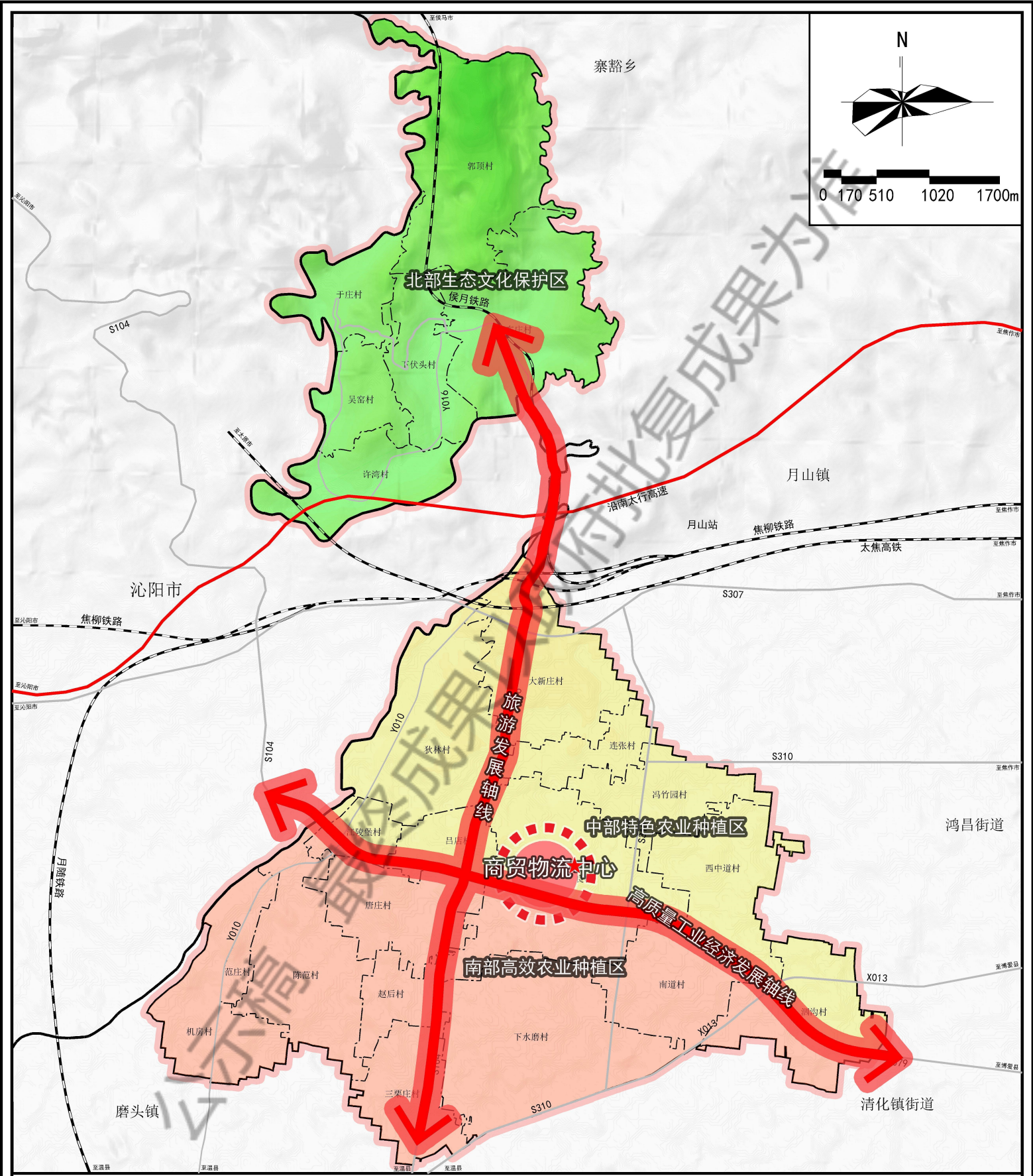








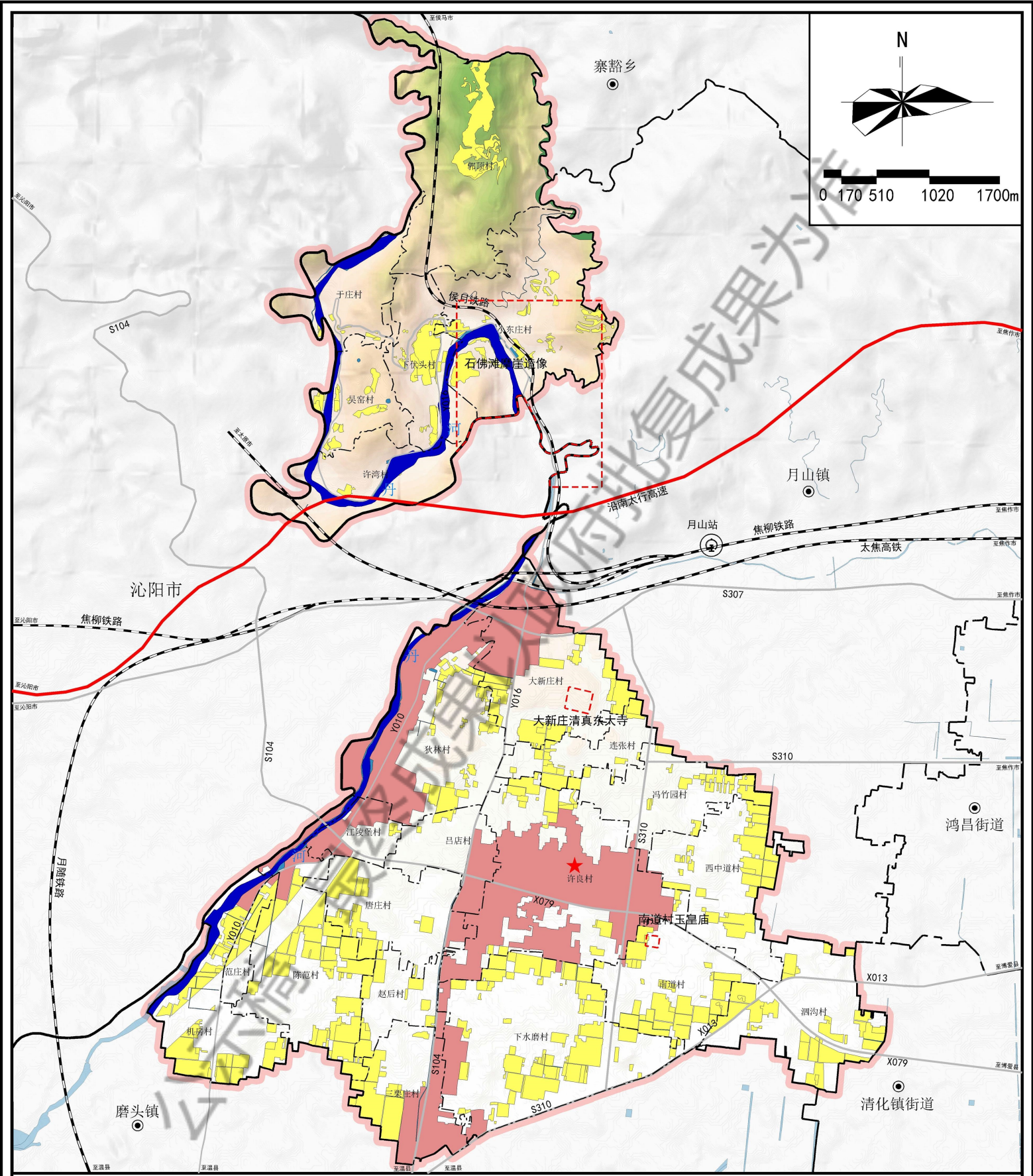




- 图例

  - ★ 镇政府驻地
  - 南部高效农业种植区
  - ▬ 乡（镇、街道）界
  - 北部生态文化保护区
  - 乡（镇、街道）
  - ▬ 市县界
  - 中部特色农业种植区
  - ▬ 村界



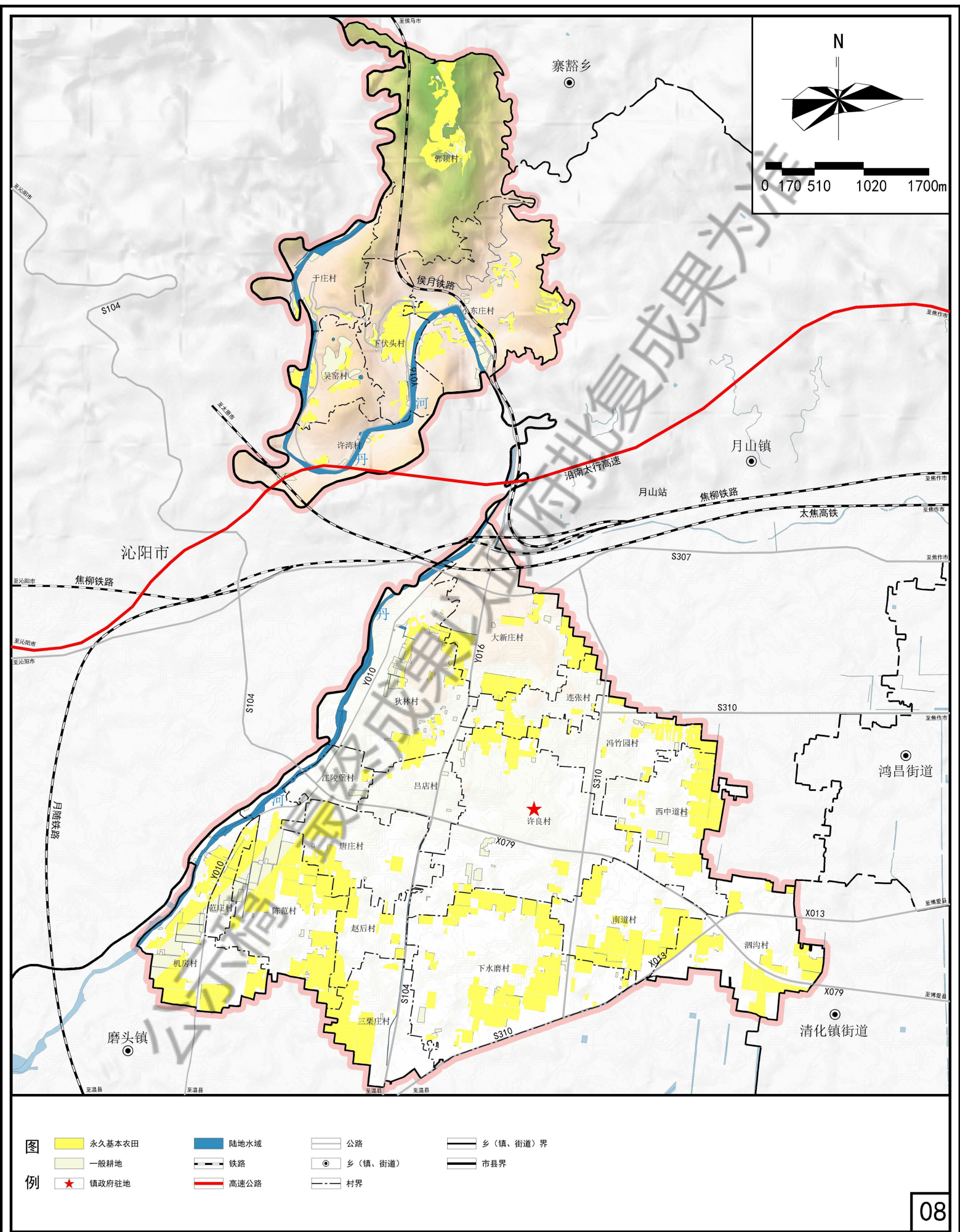


- |    |        |            |      |    |          |
|----|--------|------------|------|----|----------|
| 图例 | 城镇开发边界 | 洪涝风险控制线    | 陆地水域 | 铁路 | 市县界      |
|    | 生态保护红线 | 文物保护单位保护范围 | 高速公路 | 村界 | 乡（镇、街道）界 |
|    | 永久基本农田 | 镇政府驻地      | 公路   |    |          |

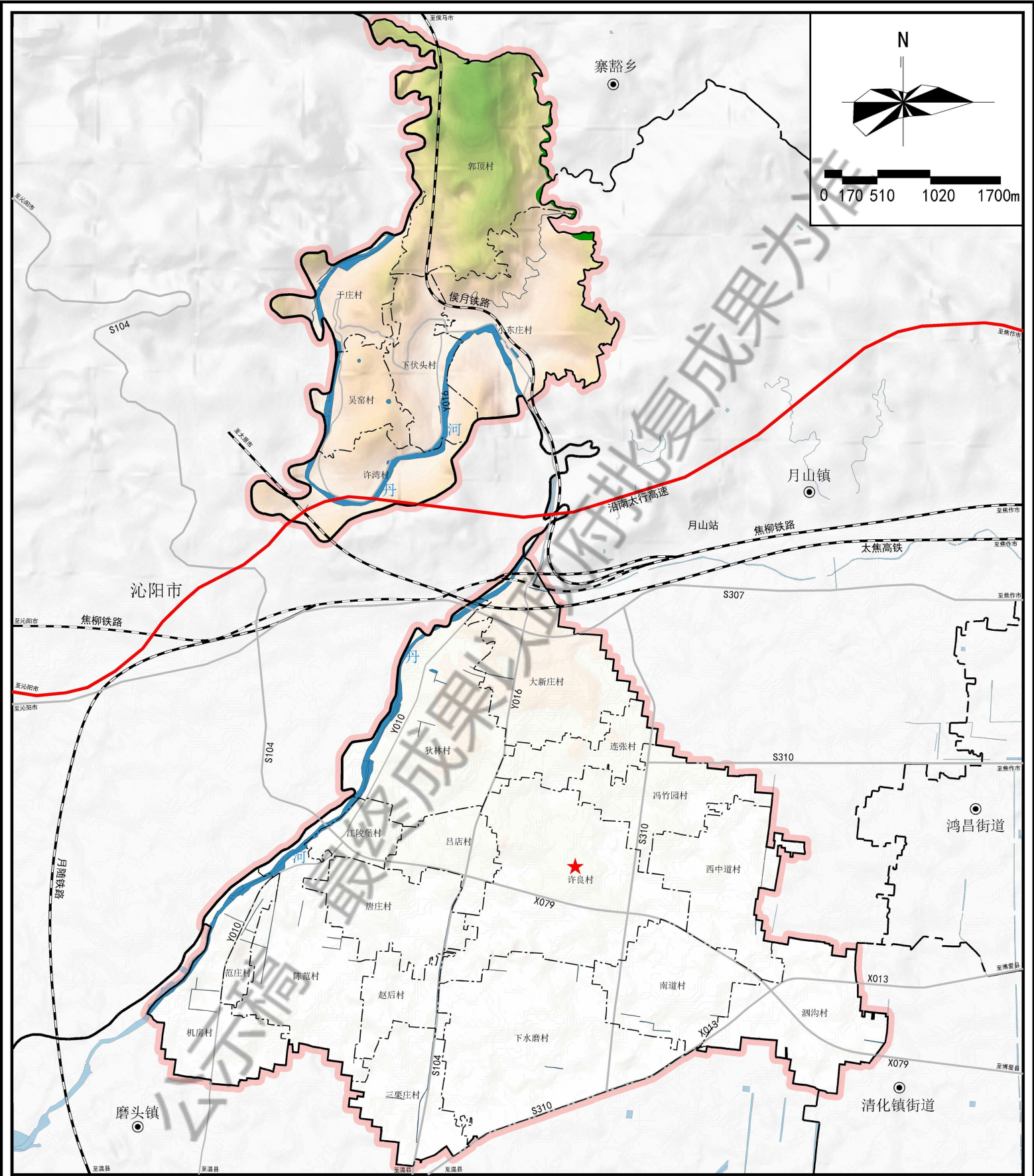


博爱县许良镇国土空间总体规划（2021-2035年）

—镇域耕地和永久基本农田保护红线图





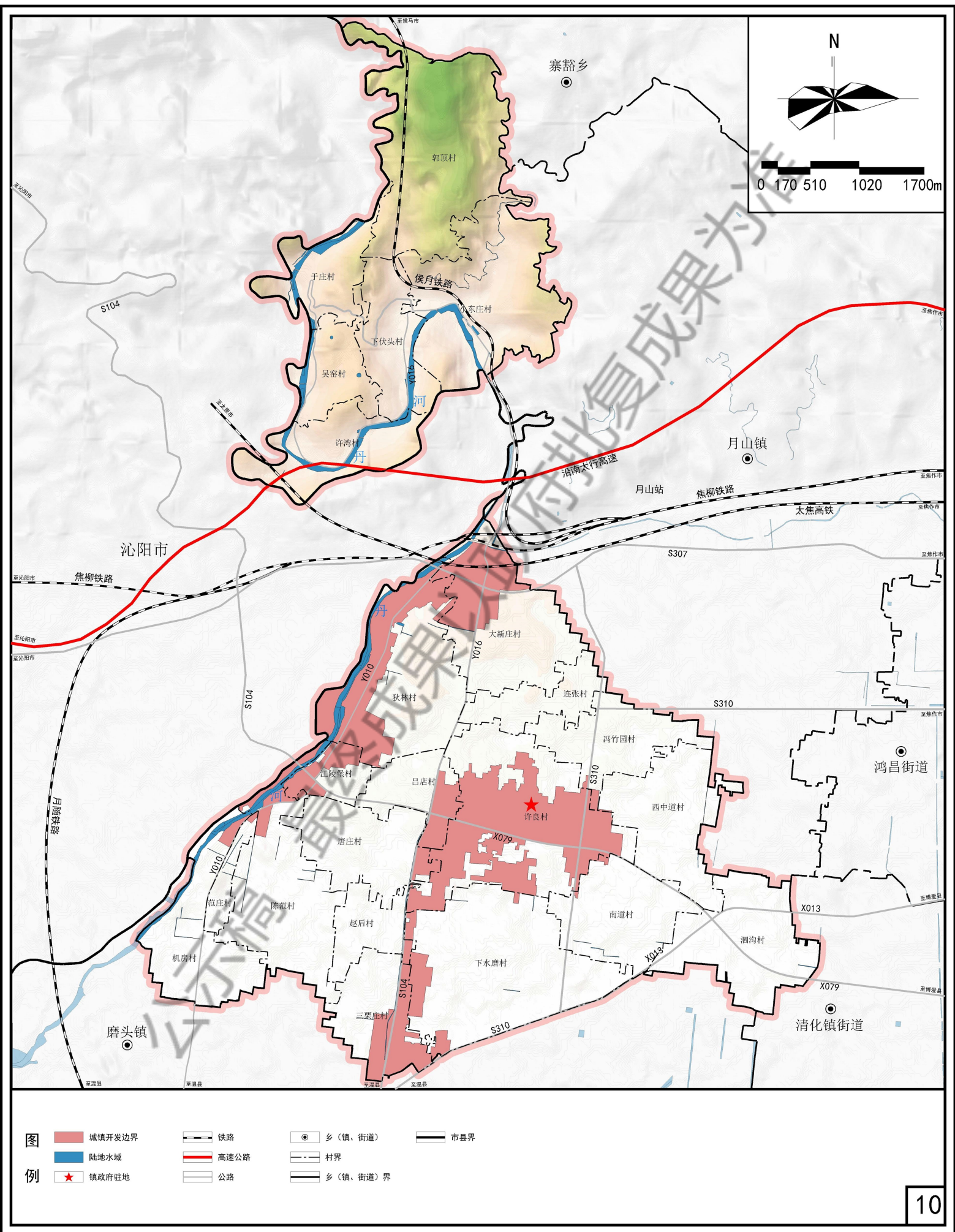


- 图例
- |        |      |          |     |
|--------|------|----------|-----|
| 生态保护红线 | 铁路   | 乡(镇、街道)  | 市县界 |
| 陆地水域   | 高速公路 | 村界       |     |
| 镇政府驻地  | 公路   | 乡(镇、街道)界 |     |



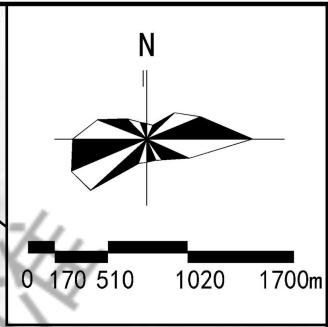
博爱县许良镇国土空间总体规划（2021-2035年）

一镇域城镇开发边界图

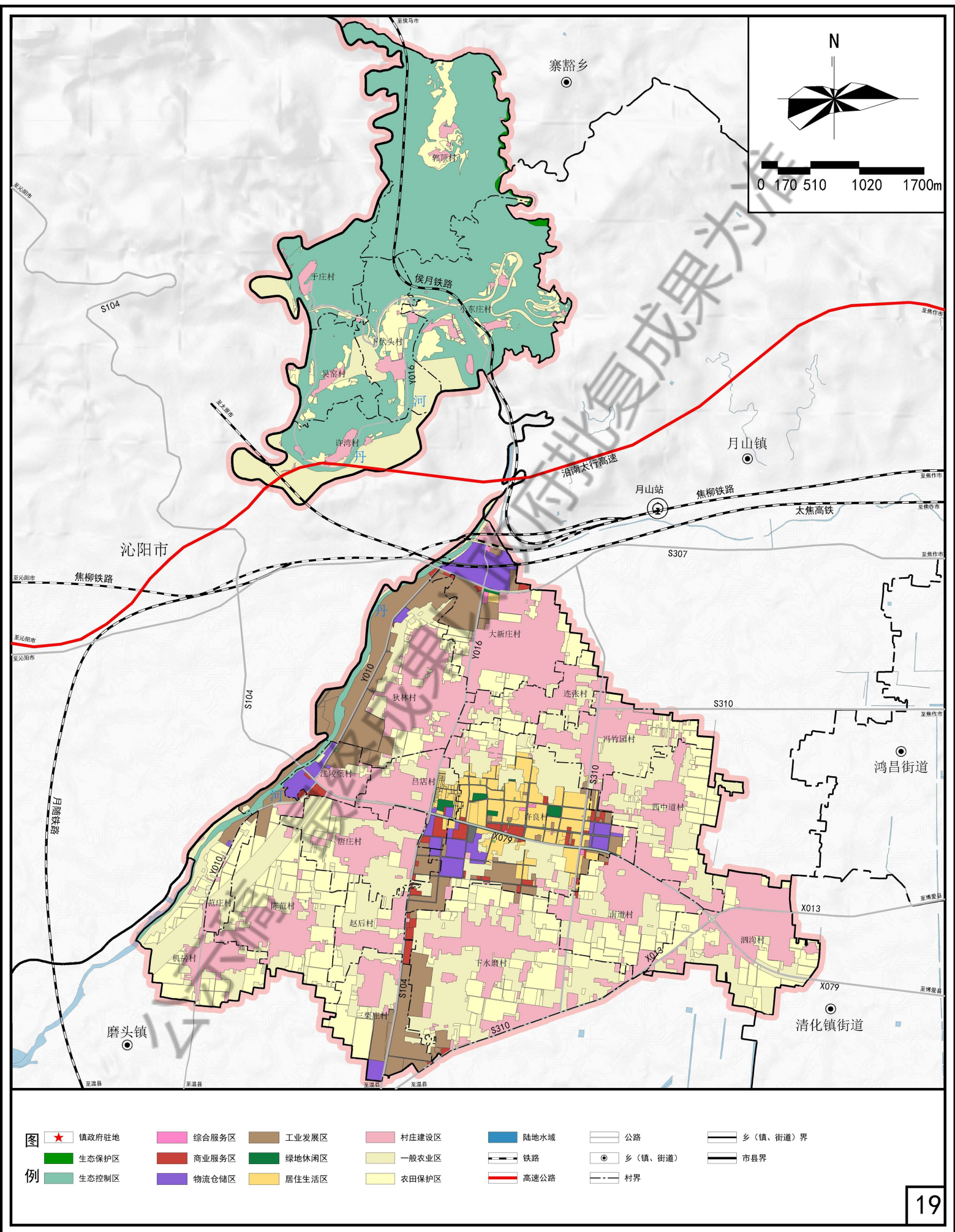




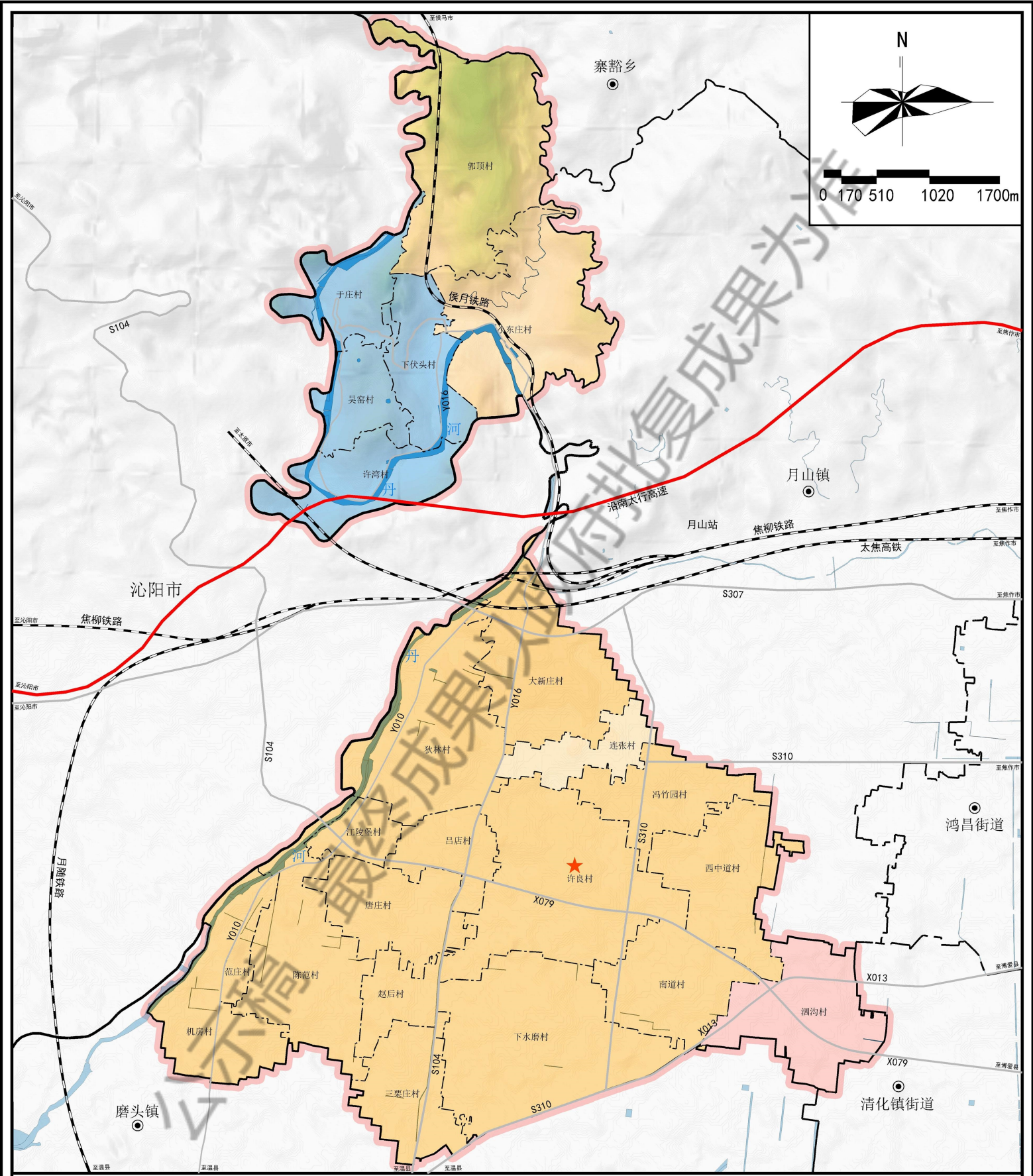
## 一、镇域村庄建设边界图









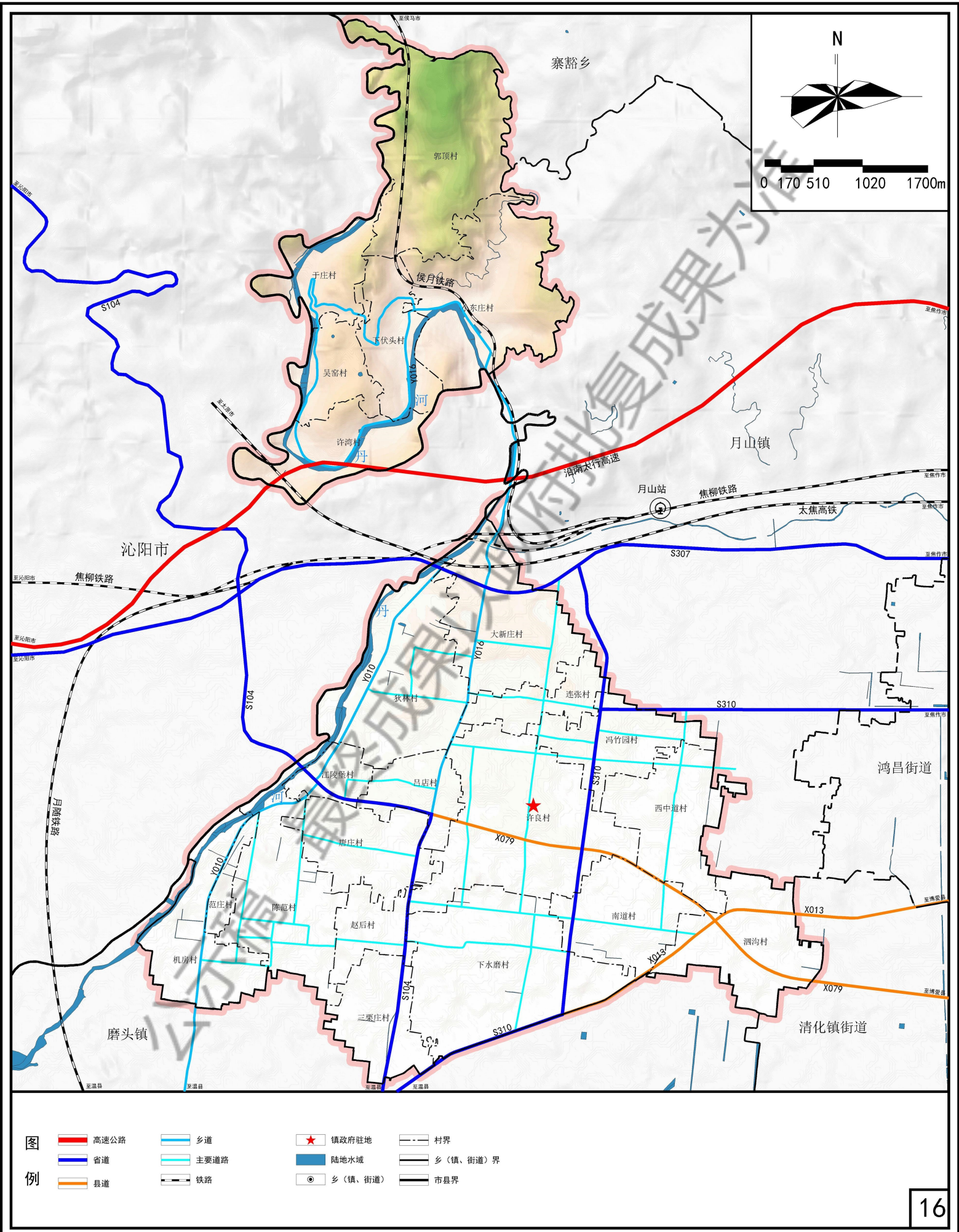


图

例

- 城郊融合类村庄
- 集聚提升类村庄
- 特色保护类村庄
- 整治改善类村庄
- 镇政府驻地
- 高速公路
- 公路
- 铁路
- 村界
- 乡(镇、街道)界
- 市县界





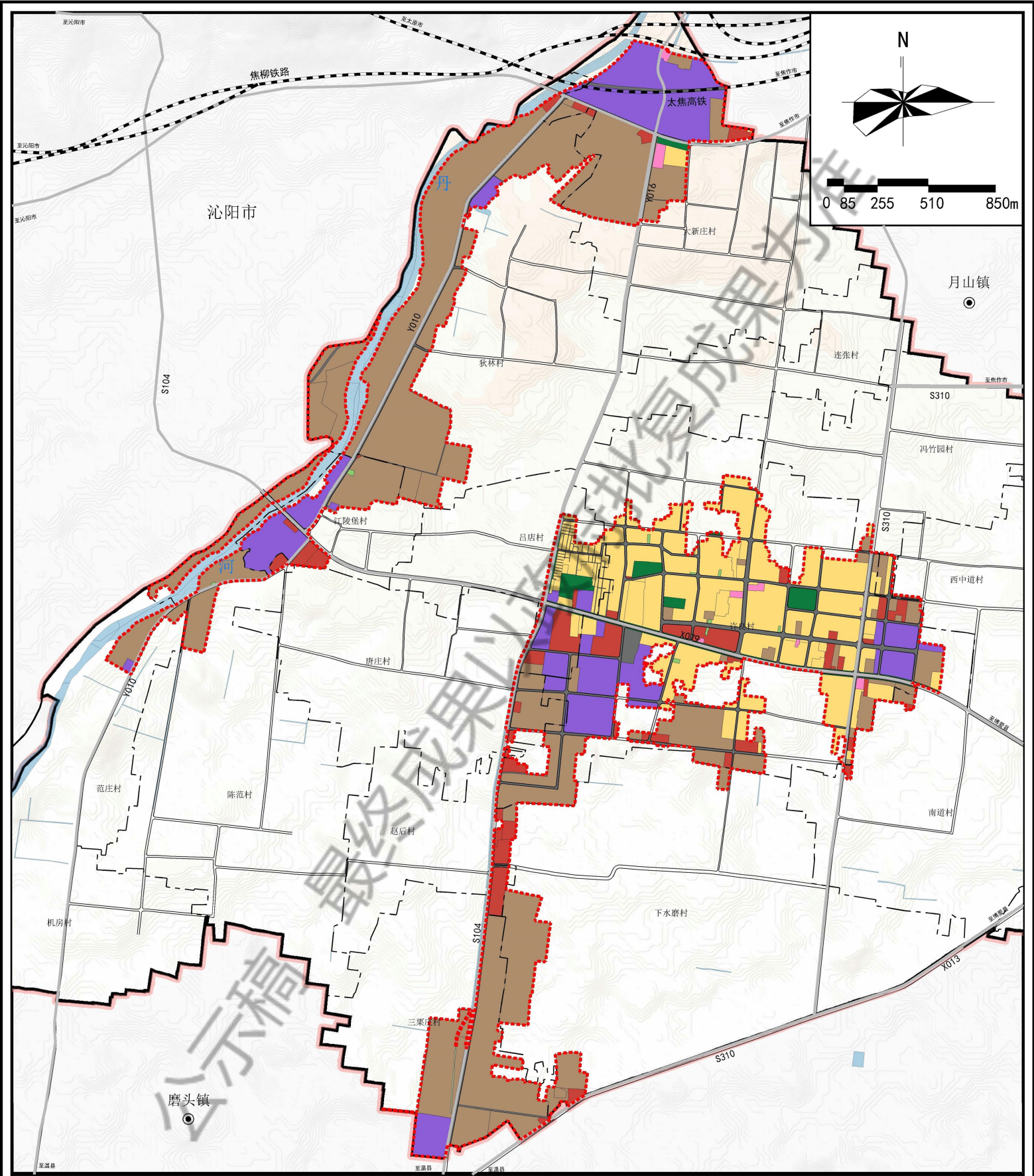


## 一镇区国土空间用地规划图



- 25





- 图例

综合服务区

商业服务区

物流仓储区

居住生活区

工业发展区

绿地休闲区

特别用途区

交通枢纽区

★ 镇政府驻地

— 铁路

— 公路

--- 镇区范围线

● 乡（镇、街道）

— 村界

— 乡（镇、街道）界

— 市县界