

博爱县鸿昌街道国土空间总体规划 (2021-2035年)

公众征求意见稿

**博爱县鸿昌街道办事处
2025年10月**

前言

Preface



建立国土空间规划体系并监督实施是党中央、国务院作出的重大决策部署。国土空间规划是国家空间发展的指南、可持续发展的空间蓝图，也是各类开发保护建设活动的基本依据。在国家生态文明建设和国土空间规划体系改革的大背景下，按照国家、省、市、县的要求，博爱县鸿昌街道办事处组织编制了《博爱县鸿昌街道国土空间总体规划(2021-2035年)》(以下简称《规划》)。

《规划》是对省、市、县国土空间总体规划及空间发展战略的细化落实，是鸿昌街道办事处国土空间开发和保护的蓝图和总体行动纲领。本《规划》的编制工作秉承以人为本、生态文明建设、乡村振兴等时代发展关键词，从鸿昌街道的实际出发，发挥自身的优势和特色，基于资源环境承载力，对鸿昌街道的保护、开发、整治进行整体的空间谋划，构建覆盖山水林田湖草全系统的国土空间管控体系，以期为下一步实施国土空间用途管制提供基本依据，为建成产业绿色发展、特色突出、乡村美丽宜居的新时代鸿昌街道提供规划支撑。

目录

CONTENTS

PART 1 ONE

规划总则

- 1.范围期限
- 2.规划原则

PART 2 TWO

规划总则

1. 主体定位
2. 发展目标
3. 发展策略

PART 3 THREE

构建空间格局

- 1.严守底线约束
- 2.国土空间开发保护格局
- 3.国土空间功能分区
- 4.村庄布局
- 5.产业空间结构体系

PART 4 FOUR

强化支撑体系

- 1.综合交通
- 2.公共服务设施
- 3.市政公用设施
- 4.安全韧性与防灾减灾

PART 5 FIVE

国土综合整治与生态修复

- 1.土地综合整治
- 2.生态修复

PART 6 SIX

规划实施保障

- 1.规划传导
- 2.实施保障

01

规划总则

1. 范围期限
2. 规划原则

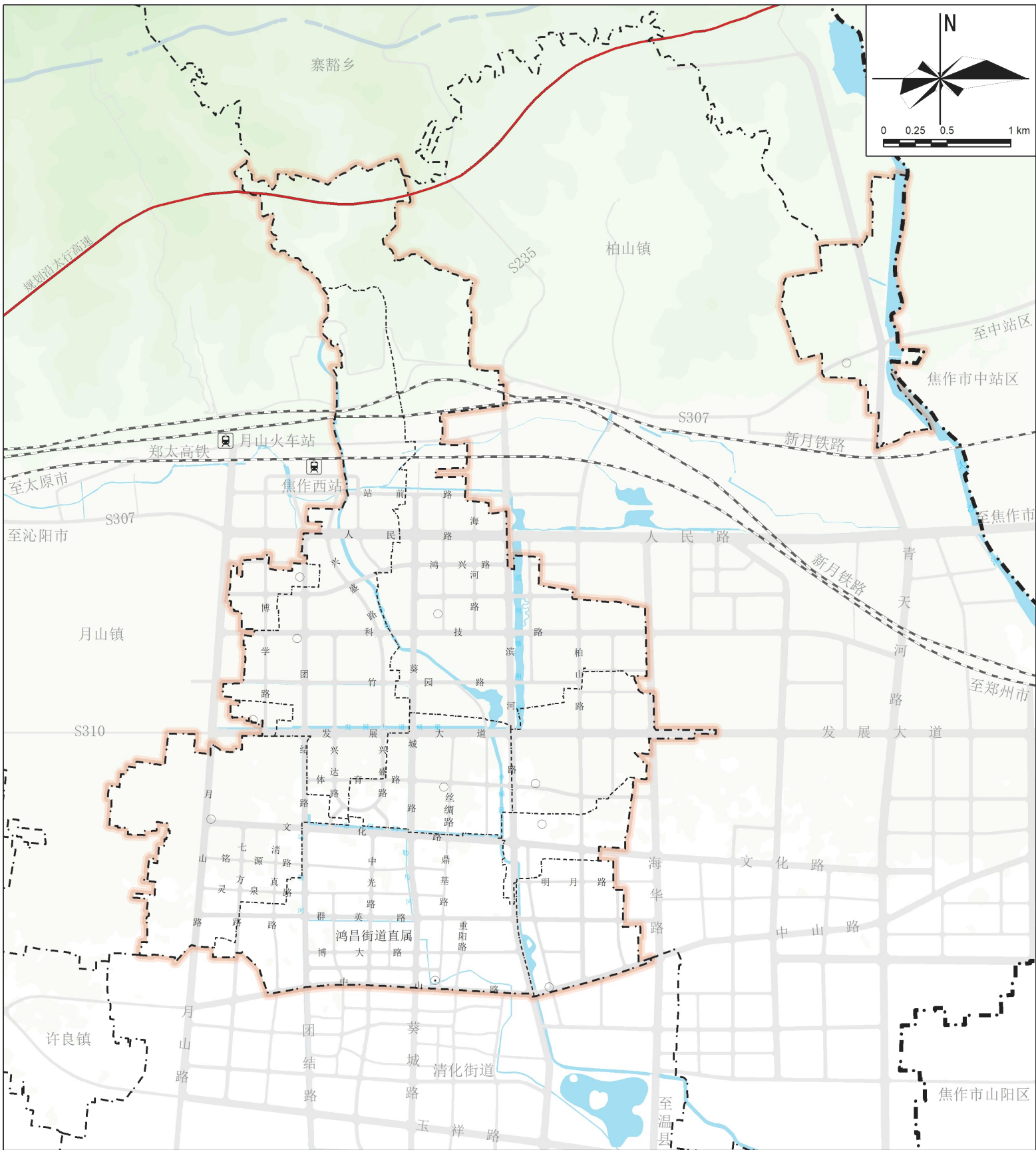
1.1 范围期限

□规划范围

街道全域范围：博爱县鸿昌街道行政辖区范围，包括原马营村、芦桥村、马营村、马营观村、七方村、前乔村、西庄村、下期城村、下庄村、闫庄村和鸿昌街道直属11个村级行政区，总面积16.01平方公里。其中，划入城镇开发边界面积11.63平方公里。

□规划期限

本规划的期限为2021-2035年。其中：
规划基期年为2020年；近期至2025年，远期至2035年，远景展望至2050年。



规划范围图

1.2 规划原则

□ 底线约束，节约集约

严守国土空间安全底线，严控新增建设用地，盘活利用城乡存量建设用地，提高土地节约集约利用水平，实现鸿昌街道从规模扩张的外延式发展向以质量提升为核心的内涵式发展转变。



□ 城乡融合、绿色发展

坚持城乡融合，统筹优化城乡空间和资源配置，推进城乡基本公共服务均等化，构建和谐城乡关系。持续改善生态环境、降低碳排放，加快转变城乡建设方式，促进经济社会发展全面绿色转型。

□ 聚焦问题、分类施策

围绕乡村振兴和农业强省建设，分析研究鸿昌街道现存问题和需求，针对性提出解决问题的措施和发展思路，统筹安排街道国土空间保护、开发、修复、整治项目，提高规划可操作性和实施性。



□ 因地制宜、突出特色

尊重自然地理格局，深入挖掘街道自然禀赋和历史人文资源，突出地域特色，保护塑造乡村风貌，延续乡村历史文脉，完善城乡历史文化保护传承体系，建设宜居宜业富有特色的街道和乡村。

□ 以人为本，注重品质

坚持以人民为中心，以满足人民对美好生活的向往为目标，充分考虑经济社会发展目标和发展阶段，保障公共服务和公共空间供给，提升城乡人居环境品质，切实增强城乡居民幸福感、获得感，实现城乡高质量发展、高品质生活。



02

明确战略目标

1. 主体定位
2. 发展目标
3. 发展策略



2.1 主体定位

现代服务业基地
商贸物流示范区
生态旅游目的地

2.2 发展目标

立足
2025年

耕地和永久基本农田保护红线、城镇开发边界得到严格落实；经济质量和效益明显提高；城市发展新格局基本塑成，区域发展更加均衡协调；乡村振兴战略全面推进，率先实现基本公共服务均等化、普惠化、便捷化，人民幸福指数大幅提升；传统历史文化得到保护、传承和弘扬。

展望
2035年

国土空间开发保护格局基本稳定，基本实现以人为本的新型城镇化格局，基础设施不断健全、服务设施更加完善、生态环境日益优良、生产生活更加便捷，建成山清水秀生态空间，构建鸿昌街道自然本底良好、生态功能完善、空间布局合理、生态环境优美、最适宜人居的幸福美好家园。

梦圆
2050年

城区品质提升，全面构建可持续、富有竞争力的国土空间总体格局，建立国土空间开发保护制度，实现空间治理体系和治理能力现代化。

2.3 发展策略

□ 坚持底线约束，塑造空间格局

守护耕地和永久基本农田，保障粮食安全基石稳固；落实生态保护红线，增强生态系统的稳定性和韧性；科学管控城镇开发边界与村庄建设边界，优化建设空间布局。



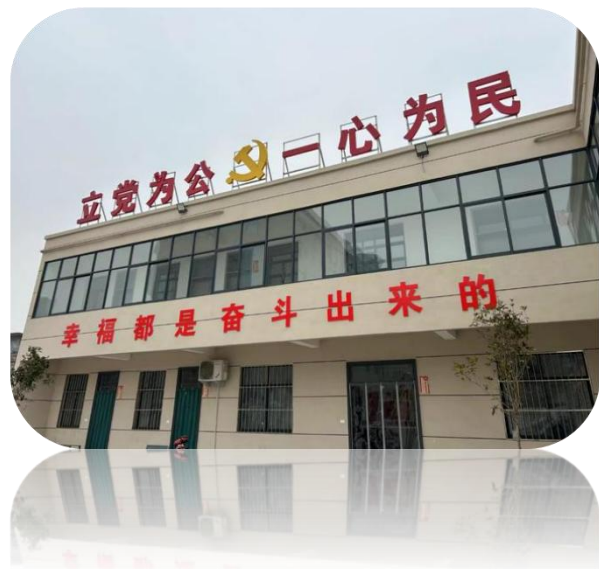
□ 严守生态底线，构筑魅力太行

严格遵守“两山”理念，加大对重要生态地区、生态敏感地区的保护力度，打造太行山生态安全保护屏障。



□ 坚持区域协同，集约高效发展

坚持区域协同，南北向协同共建城市综合发展廊道；东西联动共保北山生态建设；区域内引导相邻行政村产业空间、公共服务、基础设施共建共享，逐步引导村庄减量化发展。



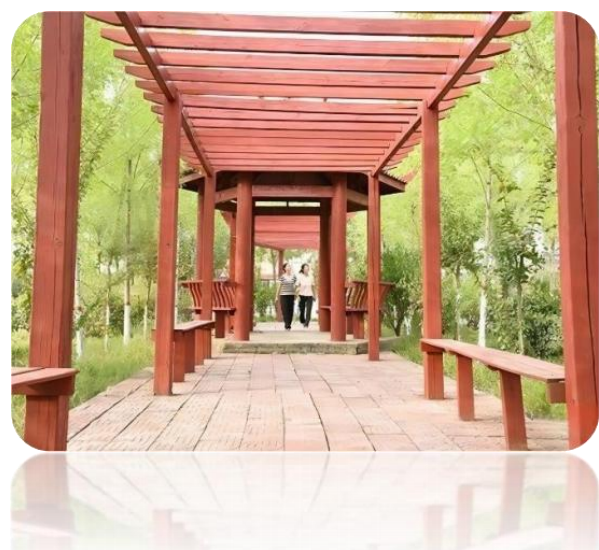
□ 坚持以人为本，城乡融合发展

坚持以人为本，聚焦居民需求，按照产业兴旺、生态宜居、乡风文明、治理有效、生活富裕的总体要求，推动城乡高质量发展。



□ 坚持文化自信，营造多元空间

加强文物资源保护和利用，立足历史文化特色，突出太行山等文化元素，明确历史文化体系，构建全域历史文化保护开发格局。



03

构建空间格局

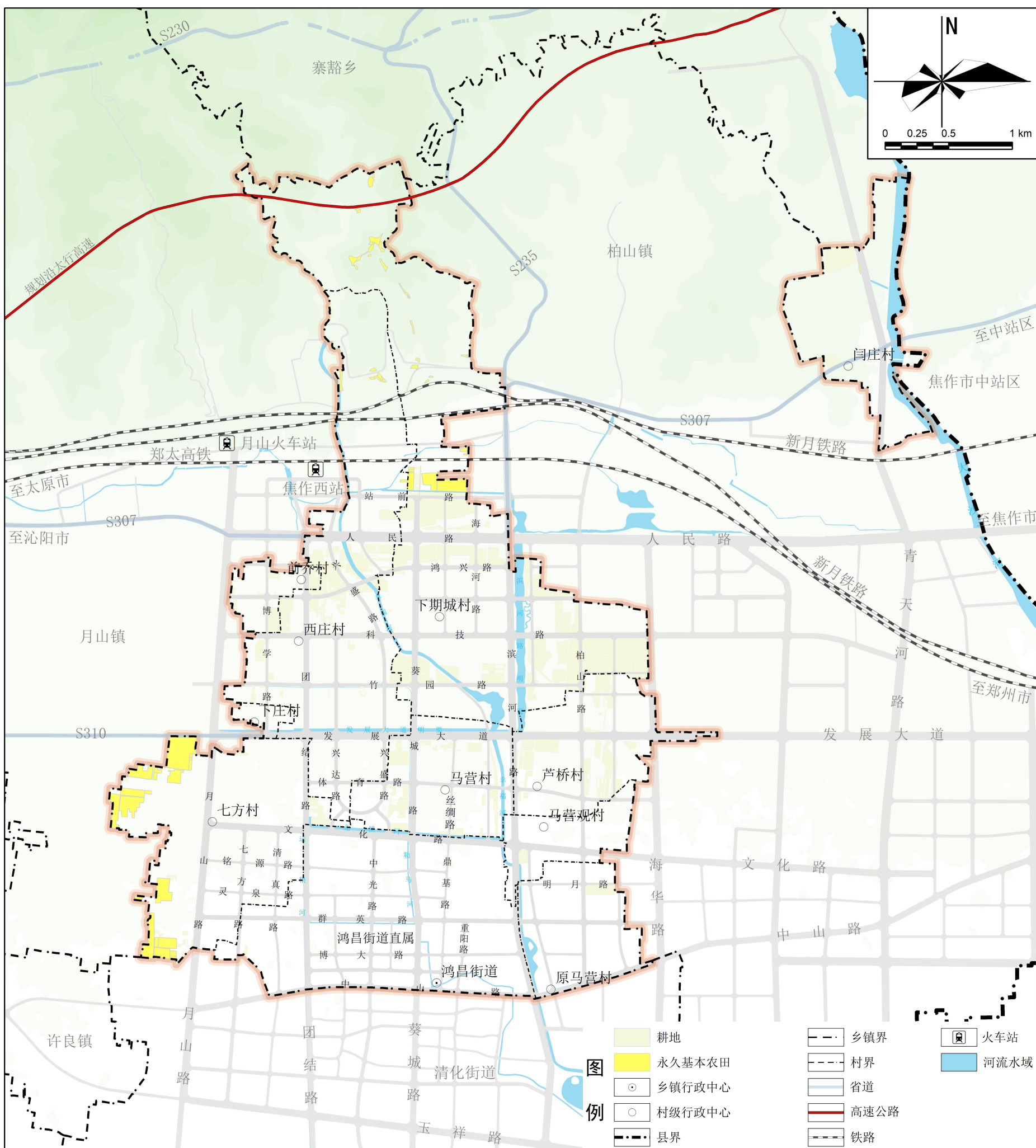
1. 严守底线约束
2. 国土空间开发保护格局
3. 国土空间功能分区
4. 村庄布局
5. 产业空间结构体系

3.1 严守底线约束

耕地和永久基本农田

严格落实《博爱县国土空间总体规划（2021-2035年）》下达目标任务。

鸿昌街道耕地保有量不低于171.85公顷（0.26万亩）；永久基本农田保护目标不低于27.59公顷（0.04万亩）。实施最严格的耕地保护制度，保障国家粮食安全和要农产品供给。



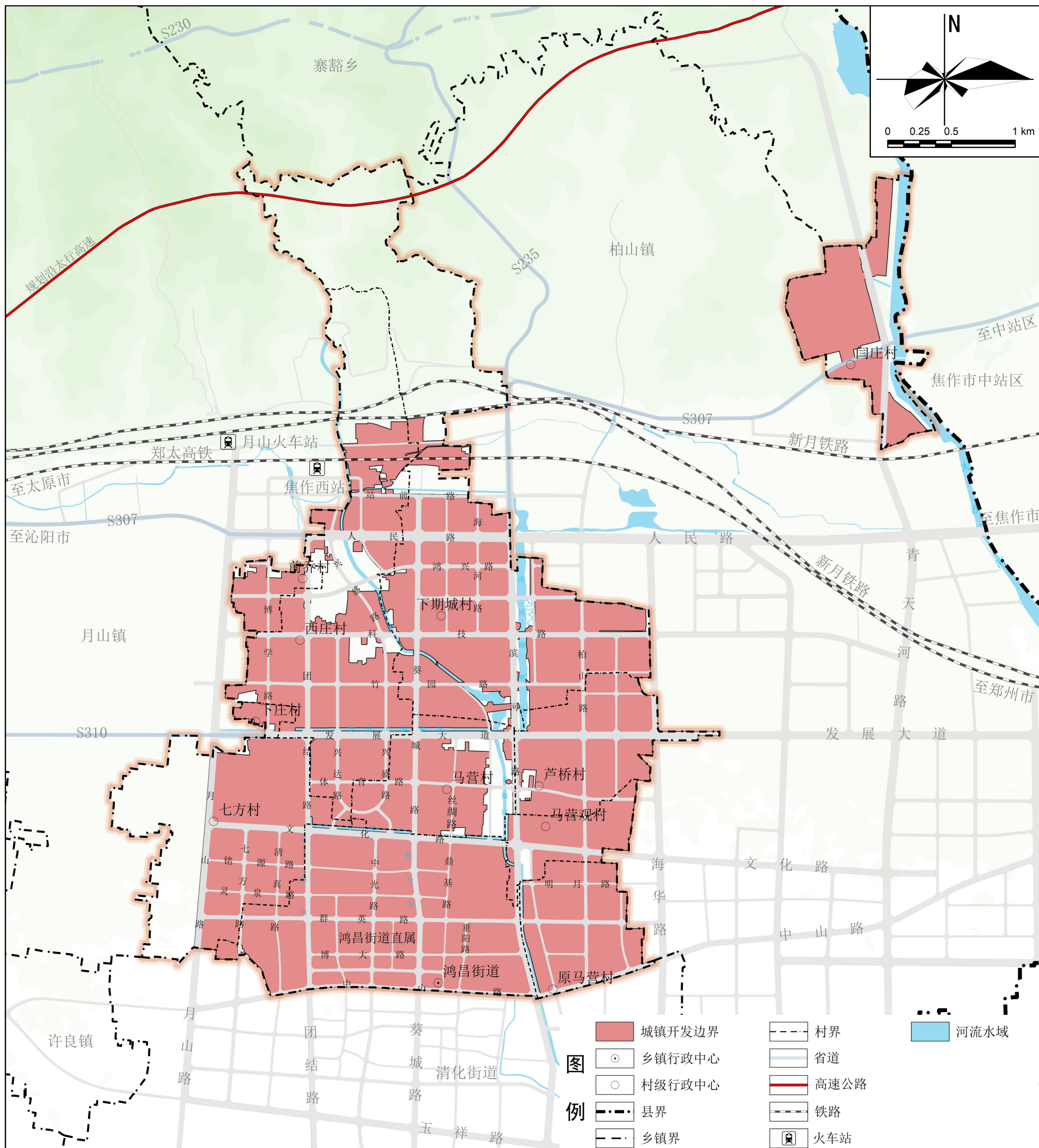
耕地和永久基本农田保护红线图

3.1 严守底线约束

□ 城镇开发边界

统筹发展和安全，统筹农业、生态、城镇空间布局，坚持反向约束与正向约束相结合，避让资源环境底线、灾害风险、历史文化保护等限制性因素，严控新增建设用地，推动城镇紧凑发展和节约集约用地。

落实博爱县国土空间总体规划确定的鸿昌街道城镇开发边界面积为1162.66公顷。

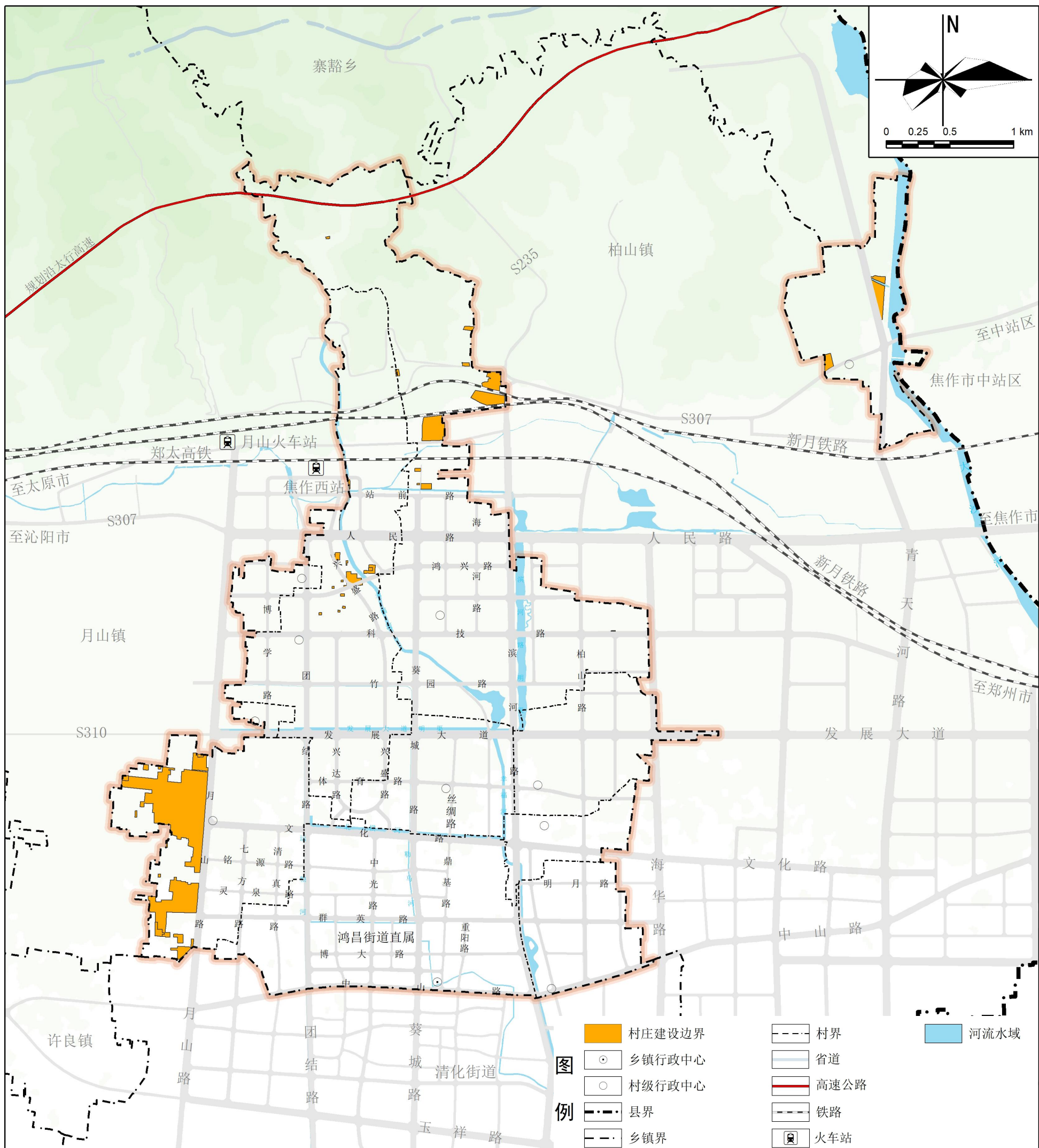


城镇开发边界图

3.1 严守底线约束

村庄建设边界

以2020年国土变更调查数据成果和自然资源部下发的城镇村图层为底图底数，统筹考虑村庄分类和乡村振兴发展需求后合理划定。鸿昌街道划定村庄建设边界规模为49.87公顷。



村庄建设边界图

3.2 国土空间开发保护格局

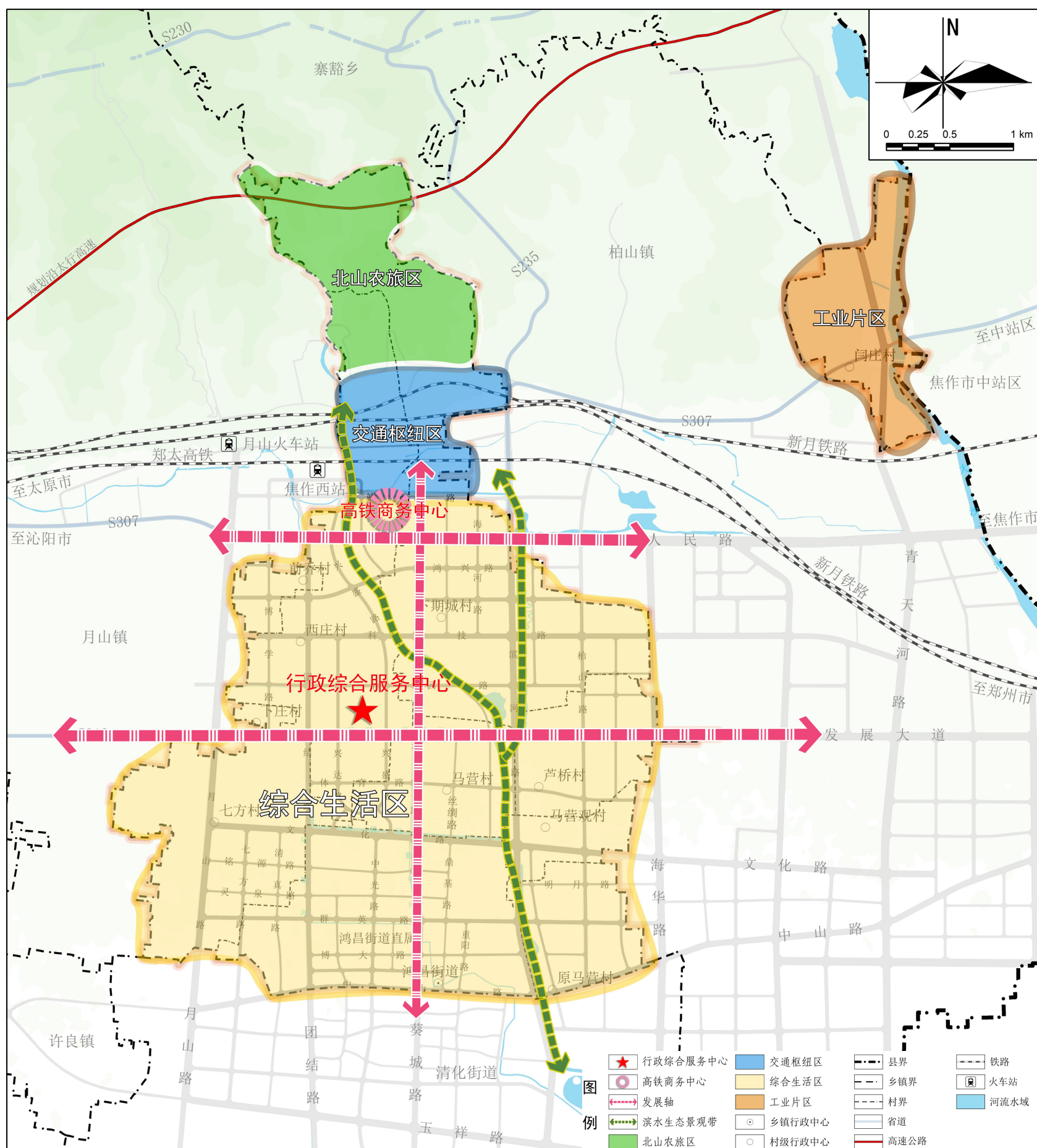
构建“一带、两心、三轴、四区”的国土空间总体格局

一带：南北向“Y”字形幸福河。

两心：北部的高铁商务中心和南部的行政综合服务中心。

三轴：东西向人民路、发展大道联系轴和南北向葵城路发展轴。

四区：北部农旅区、中部交通枢纽区、南部综合生活区和东部工业片区。

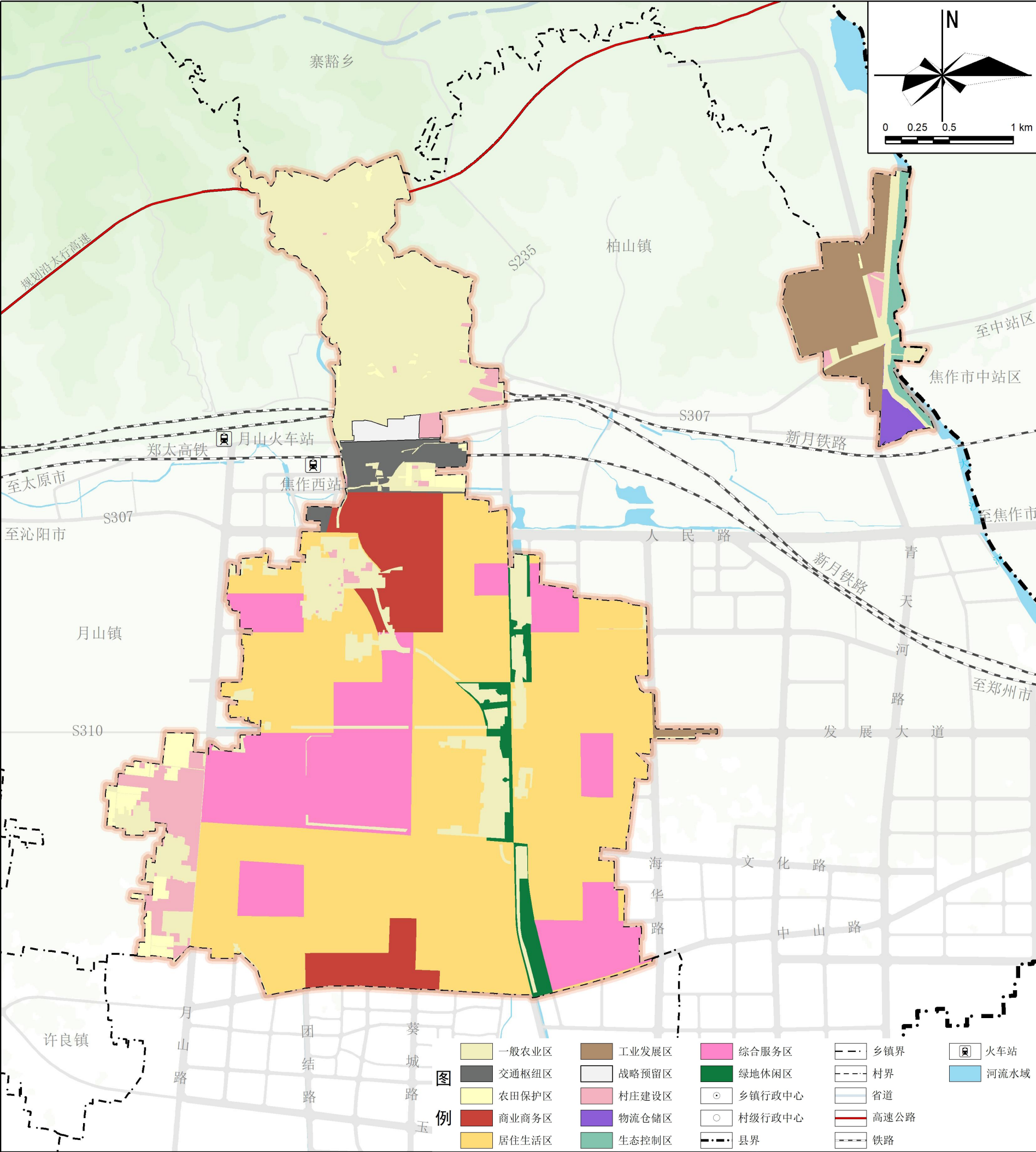


国土空间总体格局规划图

3.3

国土空间功能分区

农田保护区	划定农田保护区面积27.97公顷，占全域国土总面积的1.75%
生态控制区	划定生态控制区12.68公顷，占全域国土总面积的0.79%
城镇发展区	落实城镇发展区面积1162.67公顷，占全域国土面积的72.63%
乡村发展区	划定乡村发展区面积397.56公顷，占全域国土面积的24.83%

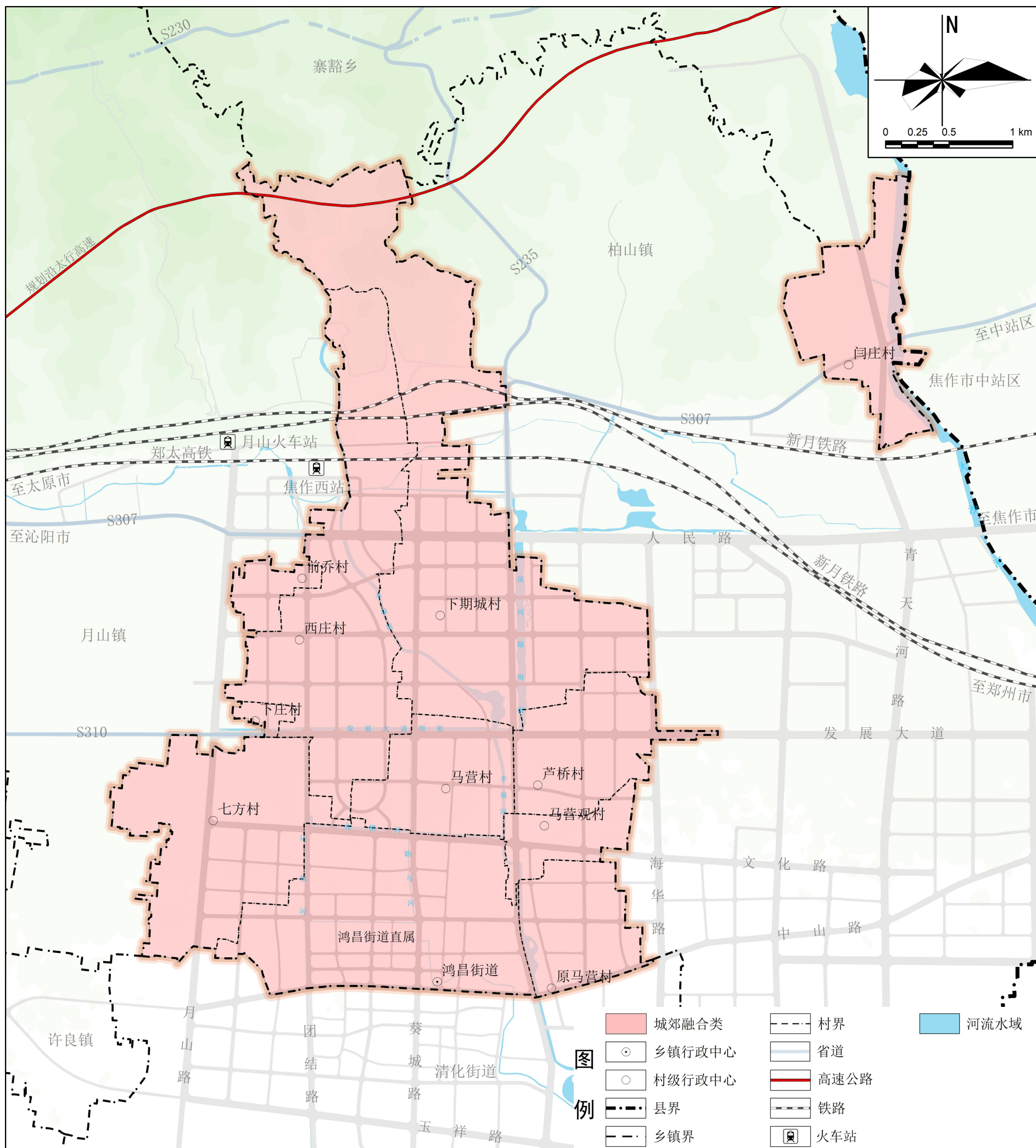


国土空间规划分区图

3.4 村庄布局

村庄分类

落实《博爱县国土空间总体规划（2021—2035年）》的村庄分类结果，鸿昌街道范围内全部村庄属于城郊融合类。



村庄布点规划图

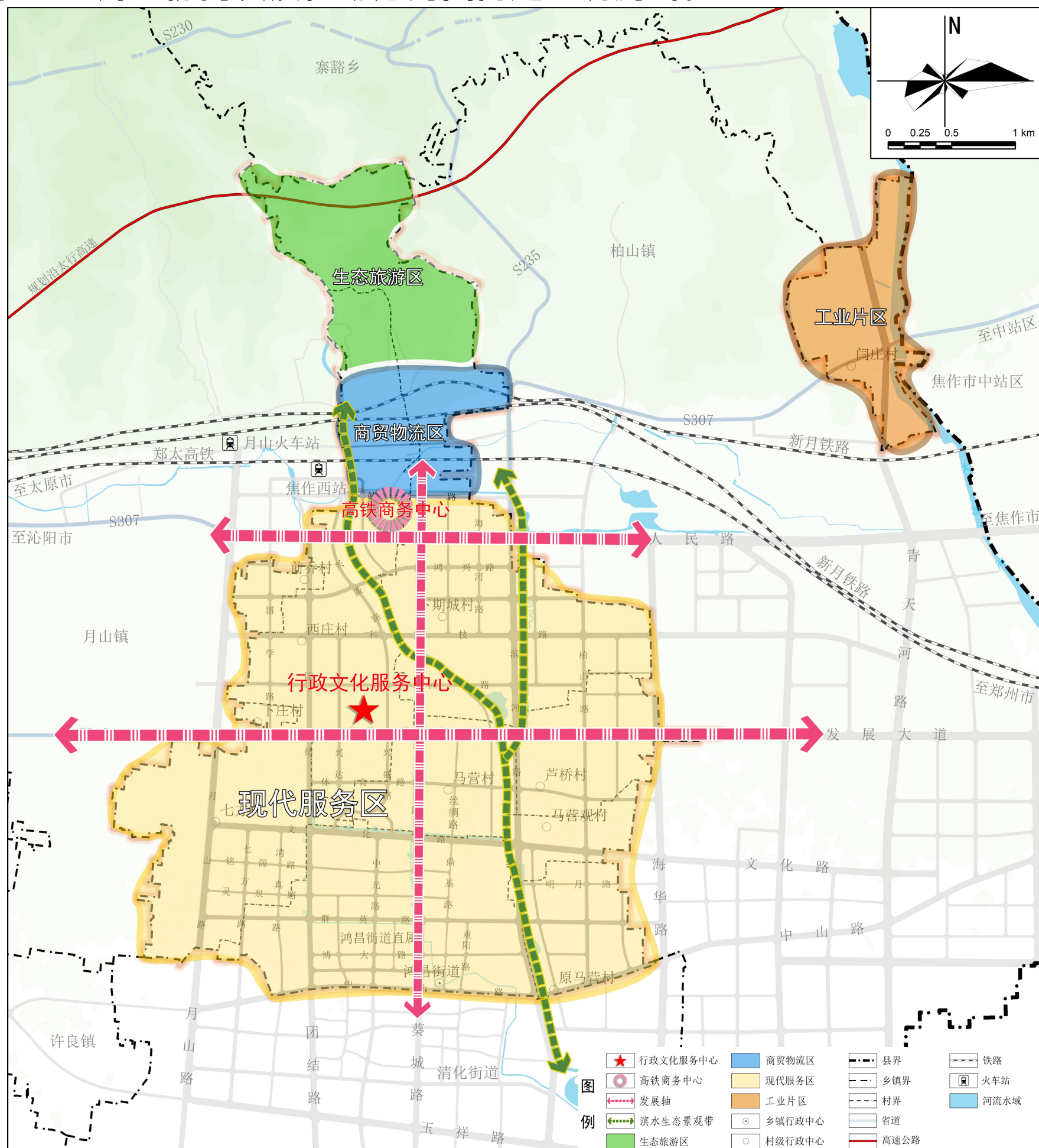
3.5 产业空间结构体系

构建“两心联动增长核、一带金脉鸿昌兴、四区协同助腾飞”的产业格局。

“两心联动增长核”：高铁商务商业中心和行政文化服务中心。

“一带金脉鸿昌兴”：沿幸福河的滨水生态景观带。

“四区协同助腾飞”：生态旅游片区、商贸物流片区、现代服务业片区和工业片区协同发展，助力鸿昌街道经济腾飞。



产业空间结构图

04

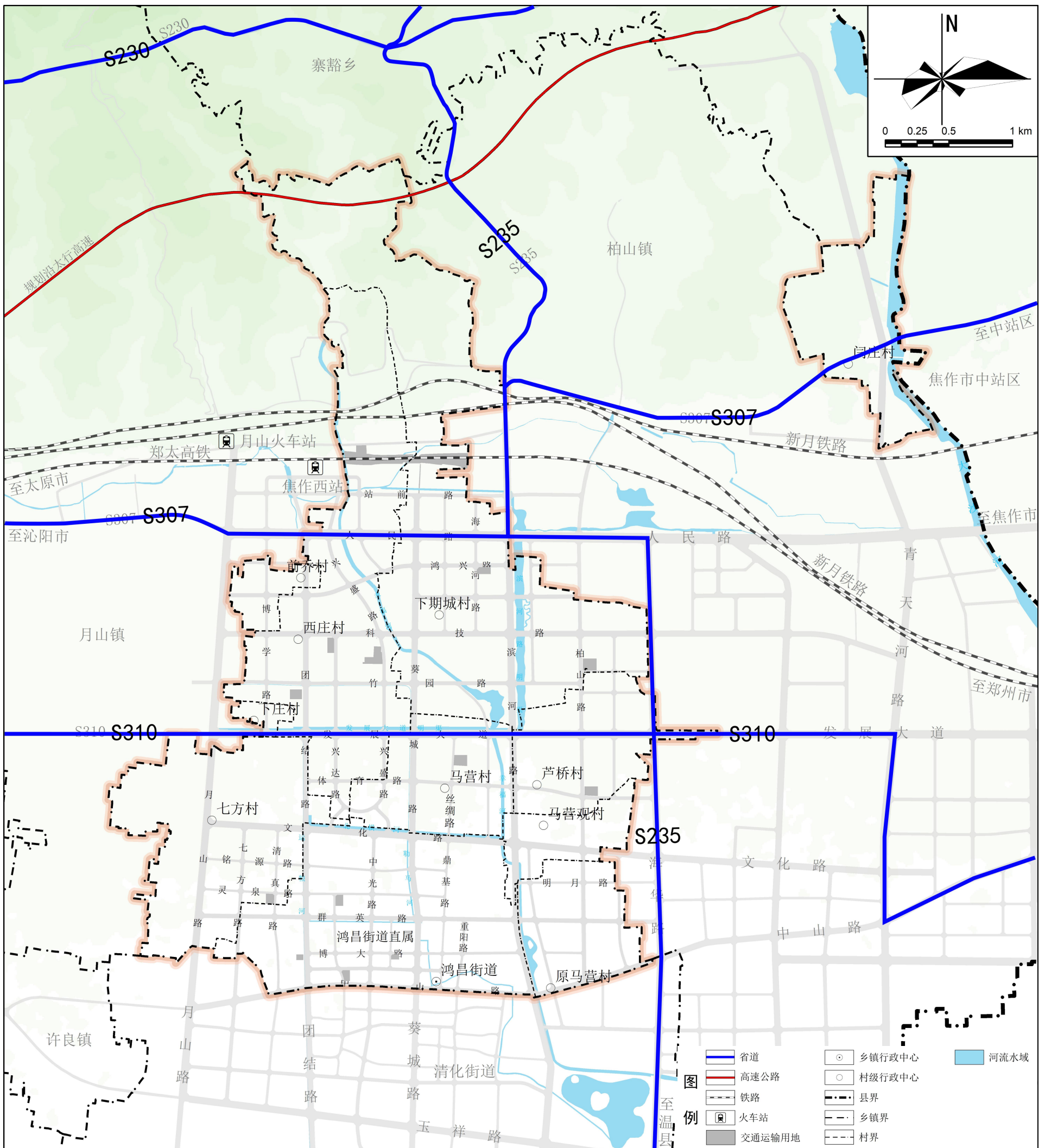
强化支撑体系

1. 综合交通
2. 公共服务设施
3. 市政公用设施
4. 安全韧性与防灾减灾

4.1 综合交通

构建外联内畅的综合交通体系

充分对接落实《博爱县国土空间总体规划（2021—2035年）》中综合交通体系规划在鸿昌街道的落位，规划建立对接区域、内通乡村的镇域综合交通体系。



综合交通规划图

4.2 公共服务设施

构建“分级、分类、全覆盖”的城乡公共服务体系

以15分钟生活圈理念，打造高品质公共服务设施体系，实现公共服务均等化，稳步提升公共服务保障水平。

教育

至2035年，设置高中1所，初中4所，小学6所，建成布局合理的教育公共服务网络。结合5分钟社区生活圈建设，在每个居住社区完善公办幼儿园（托儿所）的配置。

医疗

至2035年，设置一处医疗用地，推动优质医疗资源扩容增效，打造区域医疗高地。

文化

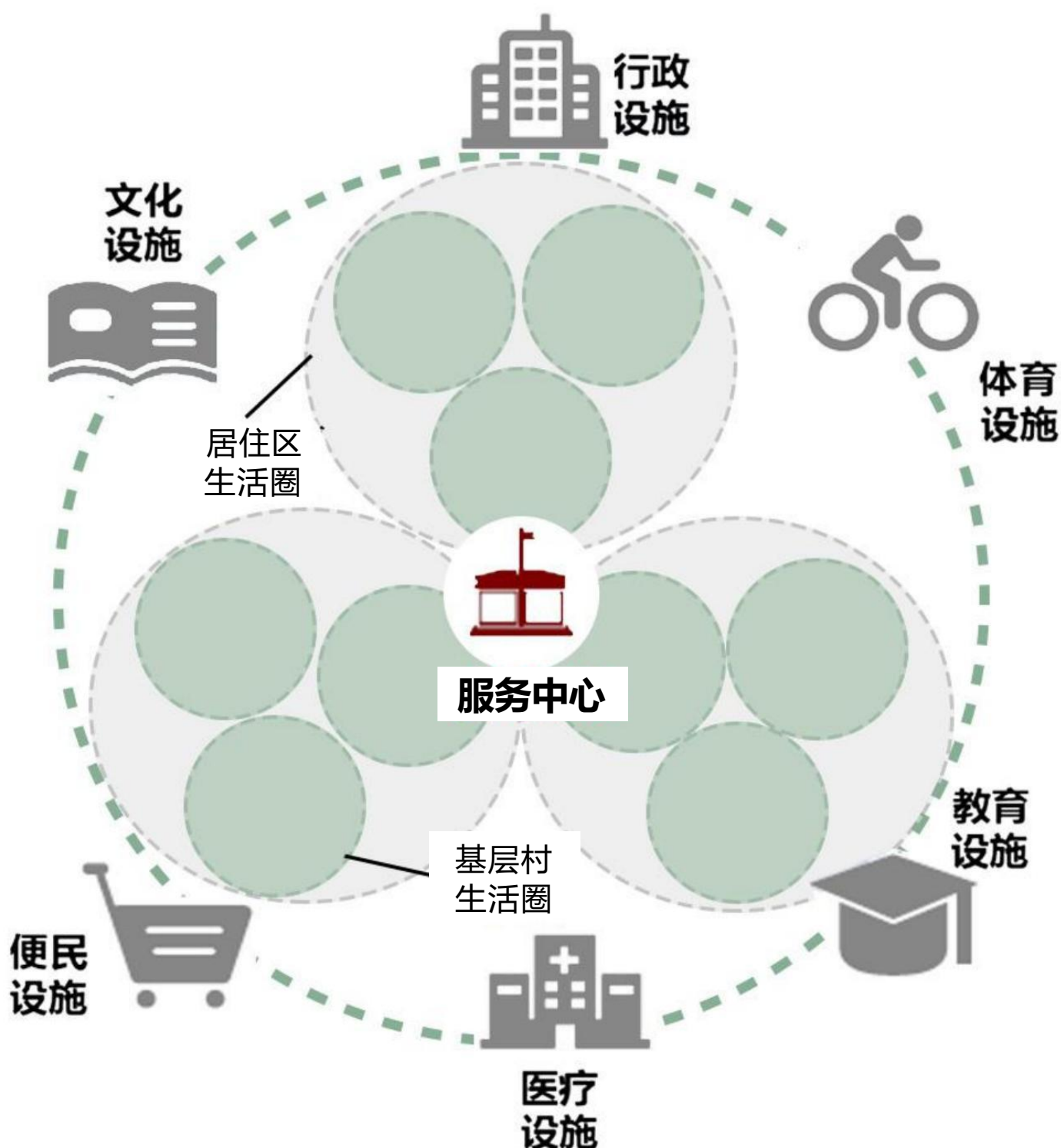
至2035年，健全公共文化服务体系，基层综合文化服务中心覆盖率达到100%。。

体育

至2035年，设置体育用地3处，推进群众身边基础设施建设，提高全民健身公共服务水平。

养老

至2035年，加快构建“一刻钟”居家养老服务圈，形成“街道、社区（村庄）”二级养老服务设施体系。



4.3 市政公用设施

□ 增强基础设施支撑能力



给水工程:博爱县南水北调水厂为主要供水水源,完善供水管网敷设,提升管网密度,实现主干供水管网互联互通,提高已经保障能力。



排水工程:采用雨污分流的排水体制,实现污水集中处理,接入城市污水管网。普及一体化污水处理设备,规划期末全部接入城市污水管网。



供电工程:按照“保安全、促发展”的原则积极发展风电、太阳能发电、垃圾发电等新能源,保留35kV柏山变、110kV乔村变,规划新建文化变。



网络通信:构建便捷畅通、安全可靠的智慧信息网络,促进信息基础设施互联互通、资源共享。



供热工程:以焦作龙源电厂作为热源。鼓励发展多种方式联合供热,建立安全、清洁、经济、高效的城市供热系统。



环卫工程:设置小型转运站6座并具备垃圾分类能力,结合实际情况建设压缩式垃圾中转站,统一运往静脉产业园资源化利用处理。

4.4 安全韧性与防灾减灾

□ 打造安全韧性的防灾体系

人防工程规划

优化人防工程功能布局和比例结构，实行分类指导、重点建设，推动鸿昌街道范围内人均人员掩蔽工程面积与人口发展相协调。

消防规划

完善消防体系，优化消防安全布局，建立消防责任体系，构建健全的消防安全保障体系。规划保留现状2处消防站。涉农各村庄结合村委会设置微型消防站，占地面积不小于15平方米。

抗震规划

规划鸿昌街道范围内各项建设都必须满足Ⅶ度抗震设防要求，重要的生命线工程、重要设施、党政机关、学校、医院及人口密集的公共建筑等重要建筑物及易发生次生灾害的设施提高1度设防。

防洪规划

鸿昌街道范围内防洪标准为20年一遇，排涝标准为20-30年一遇。

05

国土综合整治域生态 修复

1. 土地综合整治
2. 生态修复



6.1 土地综合整治

统筹开展土地综合整治、高标准农田建设、农村低效建设用地整治、耕地后备资源开发等，解决乡村耕地碎片化、空间格局无序化、土地资源利用低效化、生态质量退化等问题，实现粮食产能提升，耕地面积稳中有升，促进耕地保护和土地节约集约利用，改善农村人居环境，助推乡村全面振兴。

高标准农田建设

完善田间道路、灌溉与排水、防护林网等基础设施体系，建设高标准农田，提高耕地质量，为推进农业规模化、现代化发展创造条件。



农用地整治

统筹推进国土调查成果中各类非耕地地类，作为补充耕地来源，地类包括林地、园地、草地、设施农业用地、坑塘水面等。



建设用地整治

有序开展鸿昌街道内农村宅基地、老旧公服设施用地和其他各类闲置低效建设用地整治，优化建设用地布局结构，提升建设用地使用效益和集约化水平。



6.2 生态修复

到2035年，国土空间生态破坏问题得到全面修复，幸福河生态带功能持续增强，农田生态系统和城乡人居环境优良，水生态环境基本实现良性循环，林草生态系统质量和稳定性全面提升，生态系统固碳能力显著提高，生态环境实现根本好转，实现生态保护修复治理体系和治理能力现代化，建成天蓝地绿水净、宜居宜业宜游的魅力博爱。



06

规划实施保障

1. 规划传导

2. 实施保障



6.1 规划传导

□ 实施规划传导

◆ 落实县级规划

落实县级规划确定的职能定位、约束性指标、三区三线和规划分区、重要控制线、重大基础设施和生态廊道等空间布局。

◆ 详细规划传导

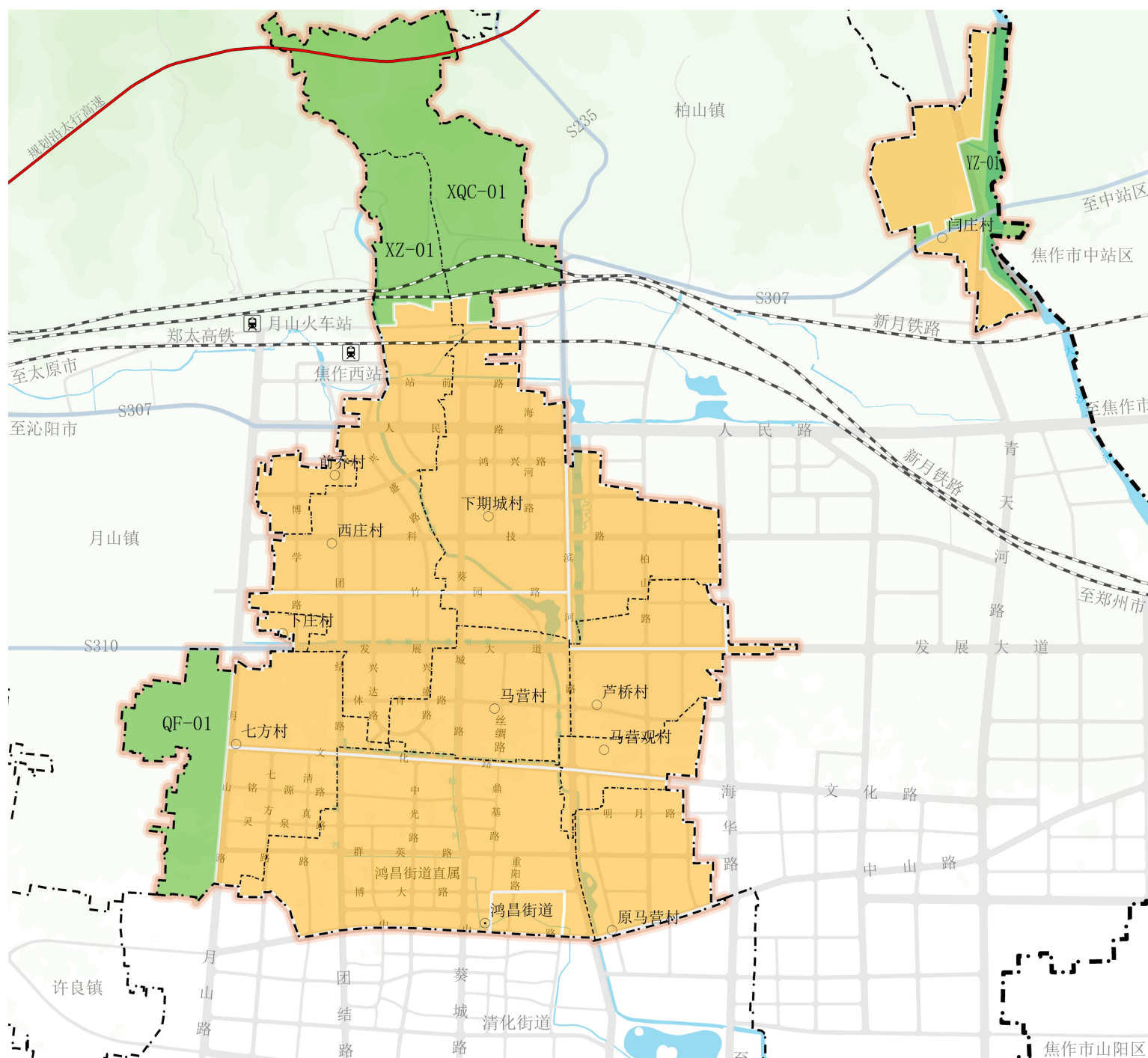
划分详细规划编制单元，明确向下传导主要内容，确保规划内容和指标落实。

详细规划传导（城镇开发边界内）

落实城镇详细规划编制单元，包括各单元提出发展指引、主导功能、产业发展、风貌管控、人居环境整治等规划引导要求以及详细规划编制需要遵循的控制要求等内容。

村庄规划传导（城镇开发边界外）

鸿昌街道范围划分4个村庄编制单元，分别为：七方村、西庄村、下期城村和闫庄村。



详细规划单元划分图

6.2 实施保障

□ 完纳入国土空间规划“一张图”

统筹城乡发展战略数据库、不动产统一登记系统、地理信息数据库等信息系统，搭建国土空间基础信息系统平台。

以全县“国土空间规划一张图”为基础，建立“多规合一”的规划实施及管理体系，支持空间治理信息共享及业务协同办理的工作平台，作为“互联网+政务服务”平台重要组成部分，完成建设项目的一次性审批和重大区域项目的协同审批，实现各部门间信息互联互通，共建共享，实现精细化管理。

□ 完善空间规划政策体系

提升国土空间治理能力，完善国土空间管控和治理相关政策。聚焦产业准入、工业仓储用地保障、存量低效用地盘活，风貌提升、农村土地制度改革等领域，建立适合鸿昌街道的空间管控和治理的政策体系。

□ 建立实施监督问责制度

依法实施规划，强化执法监察。本规划是博爱县鸿昌街道发展、建设、管理的基本依据，必须严格执行，任何部门和个人不得随意修改、违规变更。健全空间规划建设管理制度，以空间信息平台为依托，强化对规划全过程信息化监管。建立规划实施考核问责制度，明确县、街道执法职责划分，对于违反规划和落实规划不力、造成严重损失或者重大影响的，要坚决查处，依法依规追究责任。

□ 其他配套政策

完善法律法规体系：建立“多规合一”的规划实施及管理体系，实现各部门间信息互联互通，协同协力、共建共享，实现城乡精细化管理。

健全产业和投资政策：按照区别对待、分类指导的原则，针对不同区域资源环境约束条件和承载状况，深化细化产业政策体系，引导产业发展方向。

建立统筹决策与公众参与机制：充分听取公众、企业、社会团体、专家等各方意见和诉求，引导公众积极为城市发展建言，建立全社会共同参与治理模式，提升规划的科学性和落地性。

为贯彻落实国家、省、市关于建立国土空间规划体系并监督实施的重大决策部署，凝聚社会各界智慧和共识，提高规划成果质量，现将《博爱县鸿昌街道国土空间总体规划（2021-2035年）》公众征求意见稿予以公示，热忱期待社会各界人士及广大群众参与，并提出宝贵的意见和建议。

本规划所有数据和内容以最终批复为准。

