

博爱县柏山镇
国土空间总体规划
(2021-2035年)
(征求意见稿)

博爱县柏山镇人民政府

2025年10月

前言

深入学习贯彻党的二十大精神全面推进乡村振兴战略的相关要求，认真落实河南省委、省政府印发《关于建立国土空间规划体系并监督实施的实施意见》，提出建立覆盖省、市、县、乡镇四级，包含总体规划、详细规划、相关专项规划三类规划的国土空间规划体系。坚持农业农村优先发展，坚持以人民为中心，以美丽乡村建设为抓手，落实改善人居环境、留住乡愁记忆等新要求，牢牢把握《博爱县国土空间总体规划（2021-2035年）》提出的目标，编制《柏山镇国土空间总体规划（2021-2035年）》。

本规划是对柏山镇国土空间做出的总体安排，是指导柏山镇国土空间保护、开发、利用、修复的政策和总纲，是编制详细规划、相关专项规划、实施国土空间用途管制的基本依据。



目 录

01 规划总则

- 1.1 规划范围与期限
- 1.2 乡镇概况

02 目标定位

- 2.1 目标定位
- 2.2 发展规模
- 2.3 发展目标

03 国土空间格局

- 3.1 严格落实三条重要控制线
- 3.2 划定规划分区与布局

04 全域空间保护与开发

- 4.1 农业空间
- 4.2 生态空间
- 4.3 镇村空间

05 支撑体系

- 5.1 综合交通规划
- 5.2 公共服务体系
- 5.3 市政公用设施
- 5.4 综合防灾减灾

06 规划传导与实施

- 6.1 规划传导体系
- 6.2 近期建设项目
- 6.3 规划实施监督

/ 01

规划总则

1.1 规划范围与期限

1.2 乡镇概况

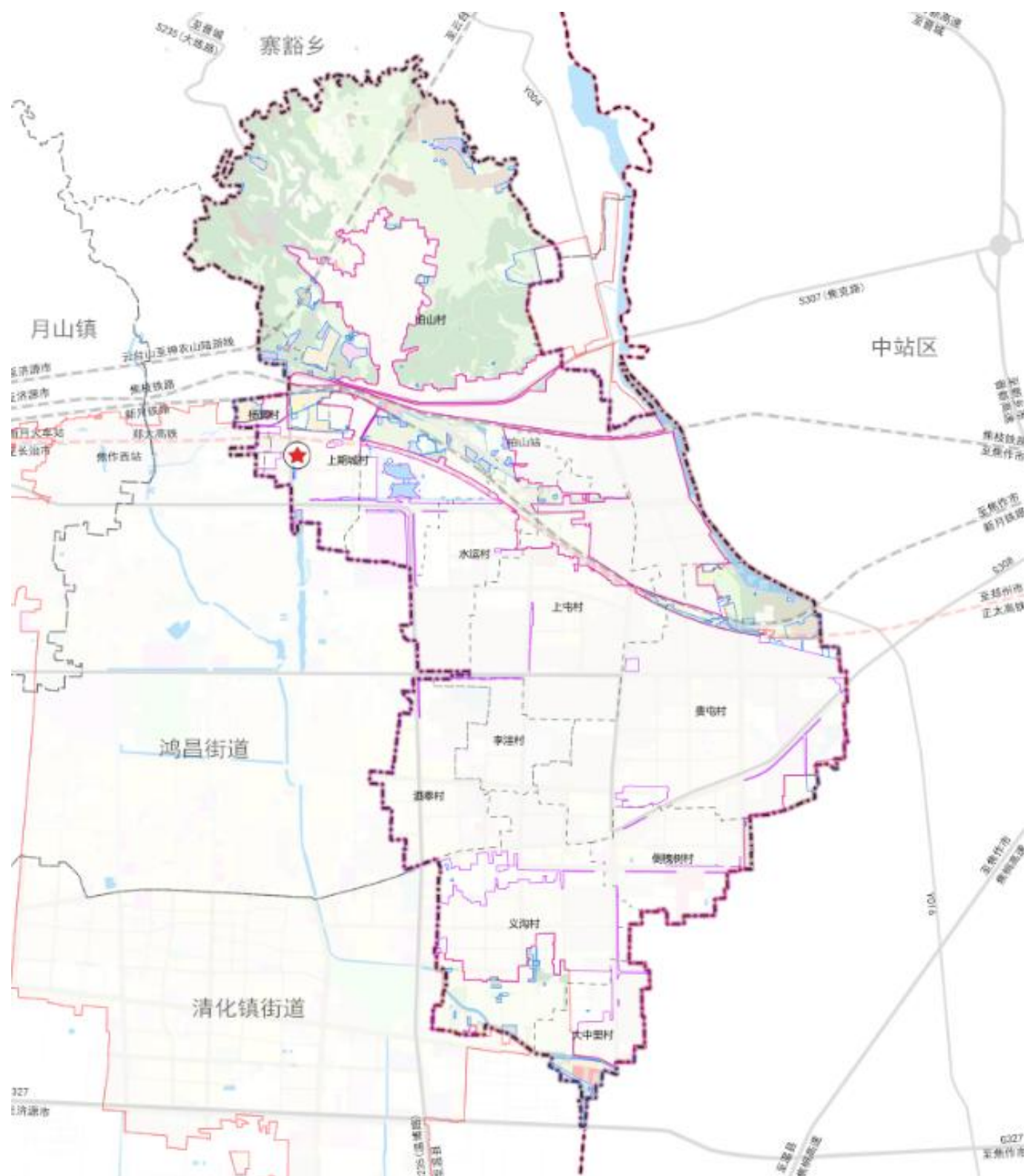
1.1 规划期限与范围

规划期限

规划期限为2021至2035年，其中：近期为2021-2025年，远期为2026-2035年。

规划范围

柏山镇全域面积2816.42公顷，鉴于《博爱县国土空间总体规划（2021-2035年）》已对中心城区城镇开发边界内用地进行规划，本次规划范围为博爱县柏山镇行政边界范围内中心城区城镇开发边界以外的区域，面积总计为908.16公顷，涉及柏山村、大中里村、倒槐树村、贵屯村、上期城村、上屯村、水运村、杨洞村、义沟村9个行政村。



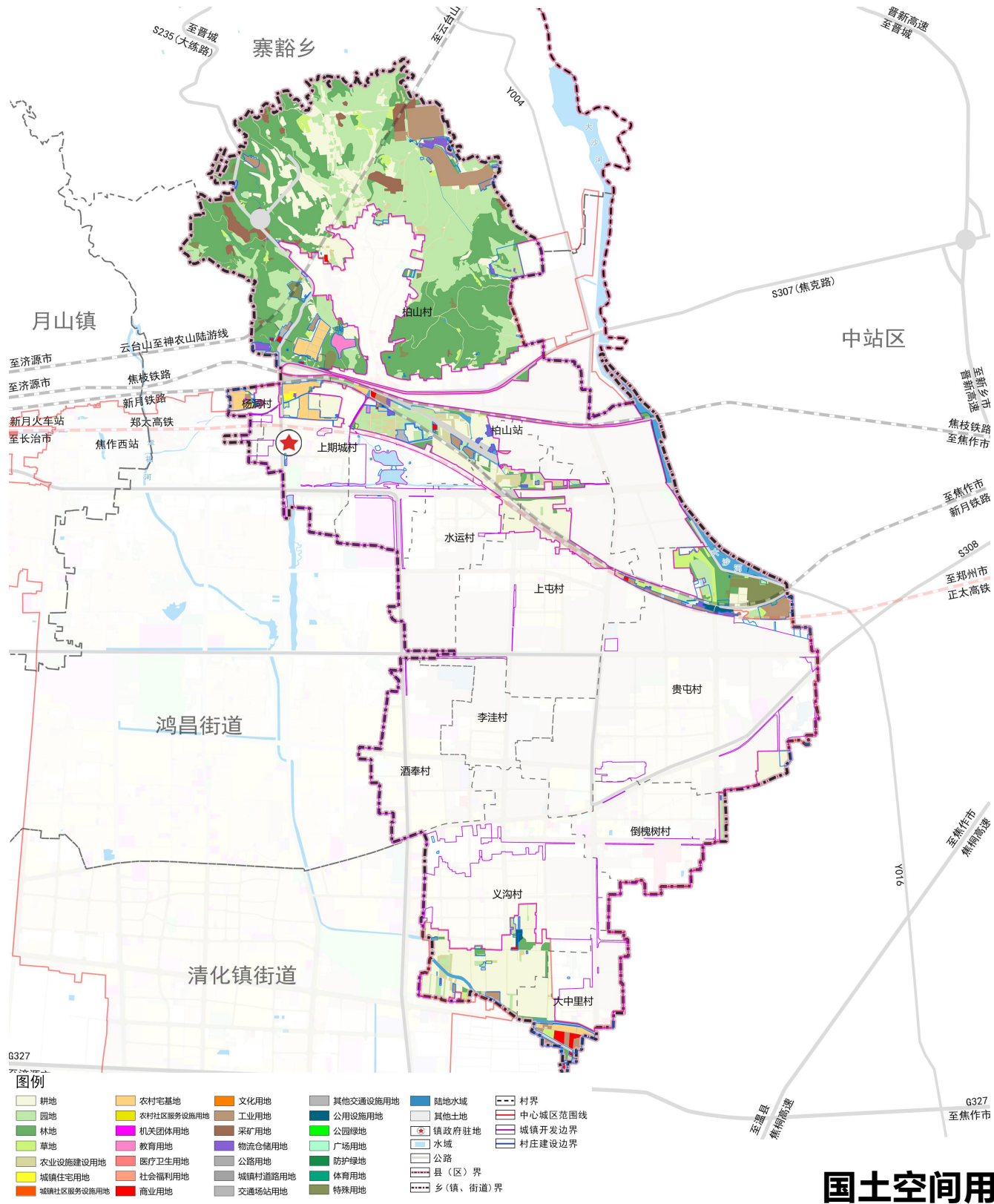
1.2 乡镇概况

现状分析

- 柏山镇位于河南省焦作市西北部，太行山南麓，隶属河南省焦作市博爱县，东与焦作市中站区接壤，南与清化镇街道相邻，西与月山镇相连北与寨豁乡为邻。
- 柏山镇境内大部分为山前平原，地势略为西高东低、北高南低。境内最高点位于柏山村，海拔268.9米；最低点位于马营观村，海拔129.4米。南北相对高低差为138.9米，坡度12%。
- 本次规划范围内产业以第一产业为主，南部主要种植小麦、玉米等农作物，同时发展“两牛”特色养殖产业，北部山区主要种植核桃、枣、梨等果树。以柏山村传统建筑，红色文化，玉屏山公园等资源为依托，第三产业发展优势明显。

底图底数

本次规划范围面积908.16公顷，占镇域总面积的33.39%。其中：耕地面积182.81公顷；园地面积198.61公顷；林地面积271.79公顷；草地面积17.21公顷；农业设施建设用地面积36.61公顷；城镇建设用地面积27.94公顷；村庄建设用地面积58.04公顷。



国土空间用地现状图

/ 02

目标定位

2.1 目标定位

2.2 发展规模

2.3 发展目标

2.1 目标定位



2.2 发展规模

人口规模

至2035年

- 至2035年，柏山镇常住人口6.13万人，中心城区常住人口5.65万人，常住人口城镇化率为92.17%，规划范围内常住人口0.48万人。



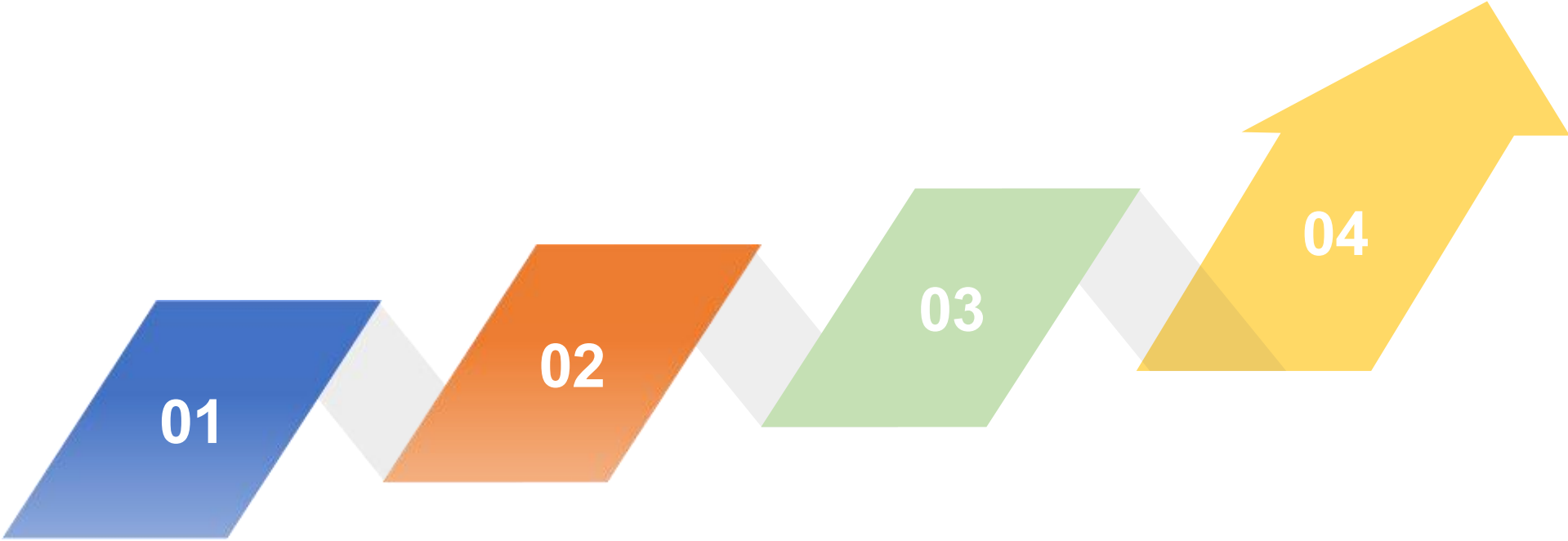
用地规模

至2035年

- 严格落实城乡建设用地总规模管控。柏山镇共划定村庄建设边界面积为81.05公顷，本次规划范围内共划定76.12公顷。柏山镇本次规划范围内不涉及城镇开发边界。



2.3 发展目标



安全底线更加牢固

牢守空间安全约束底线和资源利用上线，到2035年，永久基本农田保护面积和耕地保有量不低于上级下达目标值；水环境和大气环境质量稳步提升。

开发格局更加协调

推进镇域新型城镇化，优化空间布局，到2035年，镇村格局全面形成，形成农村一二三产业融合发展的产业体系。

资源利用更加集约

到2035年，水、土地、能源和矿产资源保障能力显著增强，资源节约集约利用水平不断提高。

人居空间更具品质

不断提升镇区公共服务水平和人居环境，到2035年，乡村生活圈全面建立，特色鲜明的城乡风貌得到充分彰显。



/ 03

国土空间格局

3.1 严格落实三条重要控制线

3.2 划定规划分区与布局

3.1 严格落实三条重要控制线

严格落实博爱县国土空间总体规划传导的“三条控制线”，保障约束性指标不突破。并足额带位置逐级分解下达至各村。

严格落实耕地保护和永久基本农田

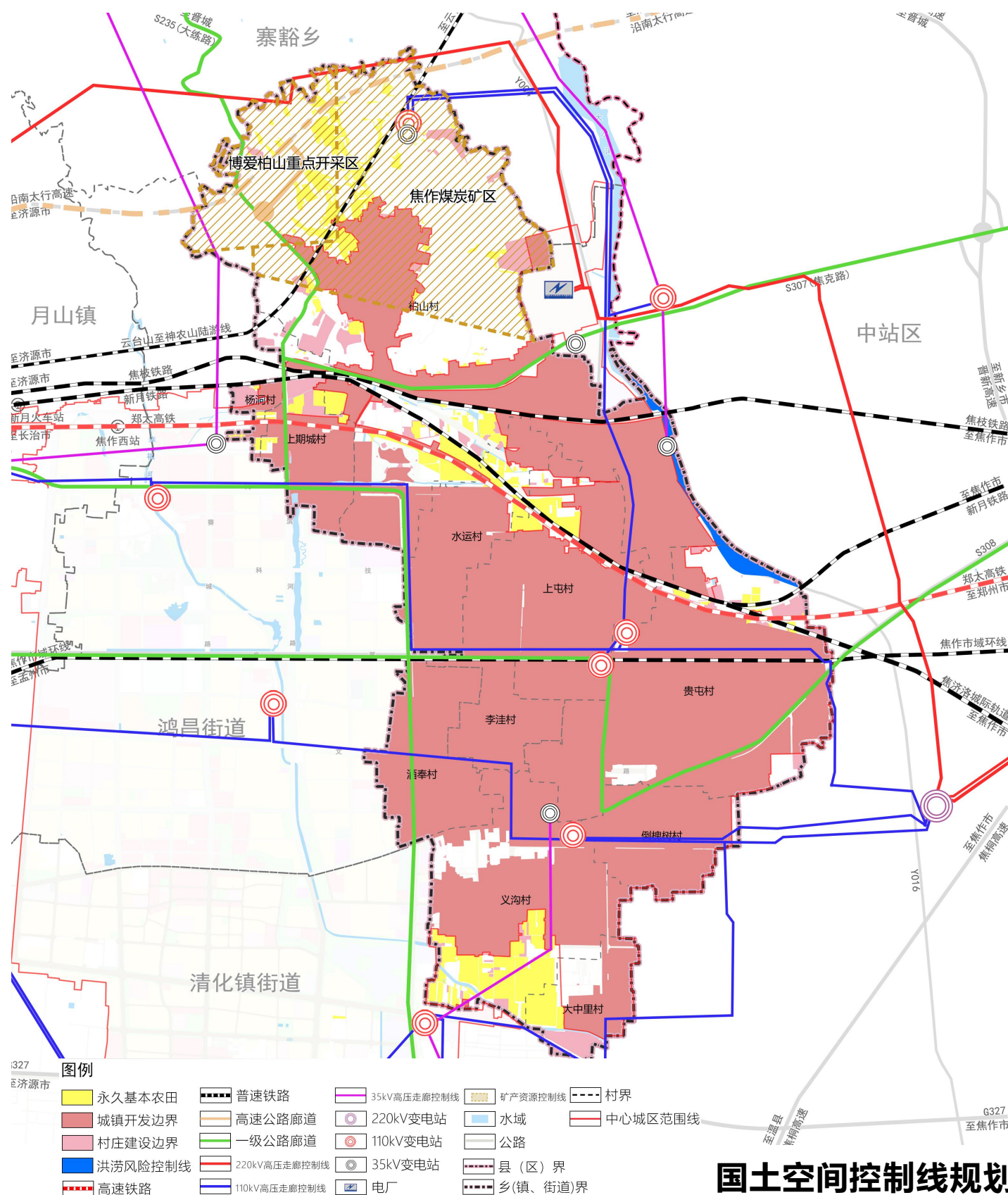
严格落实上级下达的耕地保护任务，划定永久基本农田保护线，**永久基本农田面积为166.27公顷（本次规划范围内151.97公顷）**，确保数量不减少、质量不降低，用途不改变，建设高产稳产永久基本农田。

落实城镇开发边界

严格落实上位城镇开发边界传达，倡导节约集约、绿色发展理念，引导城镇空间结构和功能布局优化，本次规划范围内不涉及城镇开发边界面积。

落实生态保护红线

坚持生态优先理念，严格落实划定生态保护红线。严禁不符合主体功能定位的各类开发活动，严禁任意改变用途，确保生态功能不降低、面积不减少、性质不改变。本次规划范围内不涉及生态保护红线。



3.2 划定规划分区与布局

严格落实全域全类型国土空间用途管制制度，提升空间治理水平。将全镇国土空间划分为四大类一级规划分区，明确各规划分区国土空间主要功能导向和主要用途方向，制定用途准入原则和管控要求。



包括重要生态空间，如河流



包括划定需要实行特殊保护和管理的区域



包括村庄建设区、一般农业区、林业发展区等区域

1

生态控制区

生态控制区内禁止开展对主导生态功能产生影响的开发建设活动。严格限制水利、市政、交通、能源及乡村振兴等其他新增建设用地。

2

农田保护区

本区以永久基本农田为主，严格按照永久基本农田规划进行用途管制，区内从严管控非农建设活动，严禁非农化和非粮化。

3

乡村发展区

该区根据土地用途类型，按照人均村庄建设用地指标进行管控。该区内允许农业和乡村特色产业发展及其配套设施建设，以及为改善农村人居环境而进行的村庄建设与整治。

/ 04

全域空间保护 与开发

4.1 农业空间

4.2 生态空间

4.3 镇村空间

4.1 农业空间

严格落实下达任务

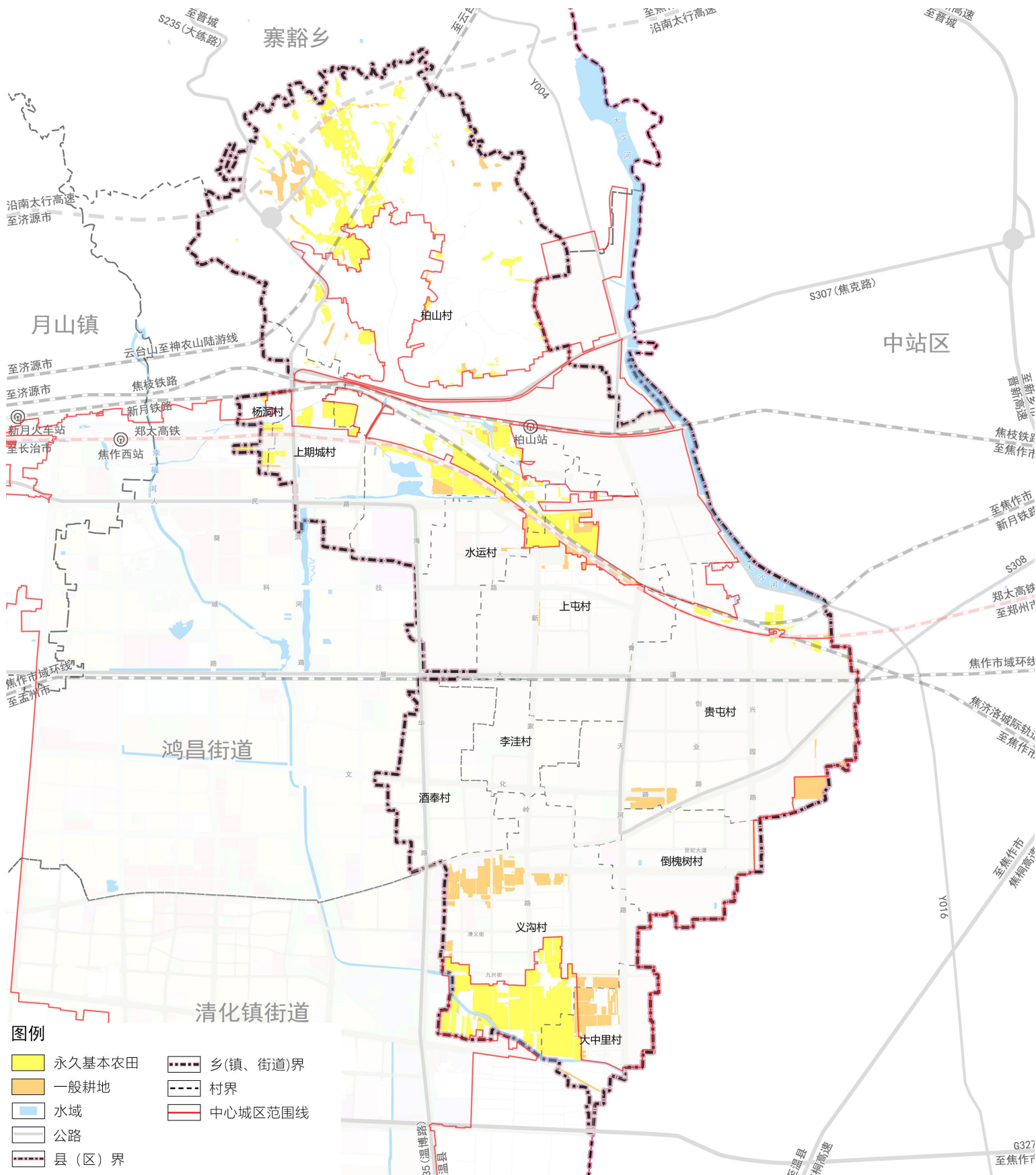
严格落实耕地保护制度，落实上位规划确定的耕地和永久基本农田约束性指标，至2035年，确保全镇**耕地保护目标不少于294.82公顷（本次规划范围内175.51公顷），永久基本农田面积为166.27公顷（本次规划范围内151.97公顷）。**

开展耕地质量提升建设行动

积极开展农用地整治工作，大力推进高标准农田建设。加强农业生态保护和修复，把耕地保护修复放到突出位置，建设生态型农业，不断提高耕地生态功能。

坚守耕地规模底线

坚决遏制耕地“非农化”、防止“非粮化”，从严控制新增建设用地占用耕地特别是优质耕地，严格耕地占补平衡，严控非农建设活动占用耕地；明确永久基本农田调整机制。



耕地保护目标和永久基本农田规划图

4.1 农业空间

国土综合整治

农用地整理

高标准农田建设。开展高标准农田建设，加强农业基础设施建设，促进农用地集中连片规模化生产，规划至2035年，划定的永久基本农田全部建设成为高标准农田。

耕地后备资源开发。坚持以水定地，适度开发宜耕后备资源，对宜耕的其他草地、裸地等未利用地采取整治措施，提升出地率，增加耕地面积。

农村建设用地整治

遵循“宜林则林、宜耕则耕、宜草则草”的原则，因地制宜、大力推进闲置、低效农村宅基地、废弃地的复垦利用，盘活农村居民点低效利用土地。



4.2 生态空间

水环境与水生生态修复

河流水系生态恢复的任务有4大项：一是水质改善；二是水文情势改善；三是河流地貌景观修复；四是生物群落多样性的维持与恢复。总的目的是改善河流生态系统的结构、功能和过程，使之趋于自然化。

林地生态修复

主要进行森林修复，主要位于柏山村。重点加强退化次生林生态修复，按照退化程度和类型，科学选择修复方式、更替树种等，分区域实施退化林修复工程，优化林分结构；采取封山育林、人工造林和飞播造林等措施，增加森林植被资源量；开展中幼林抚育，改善林分结构。

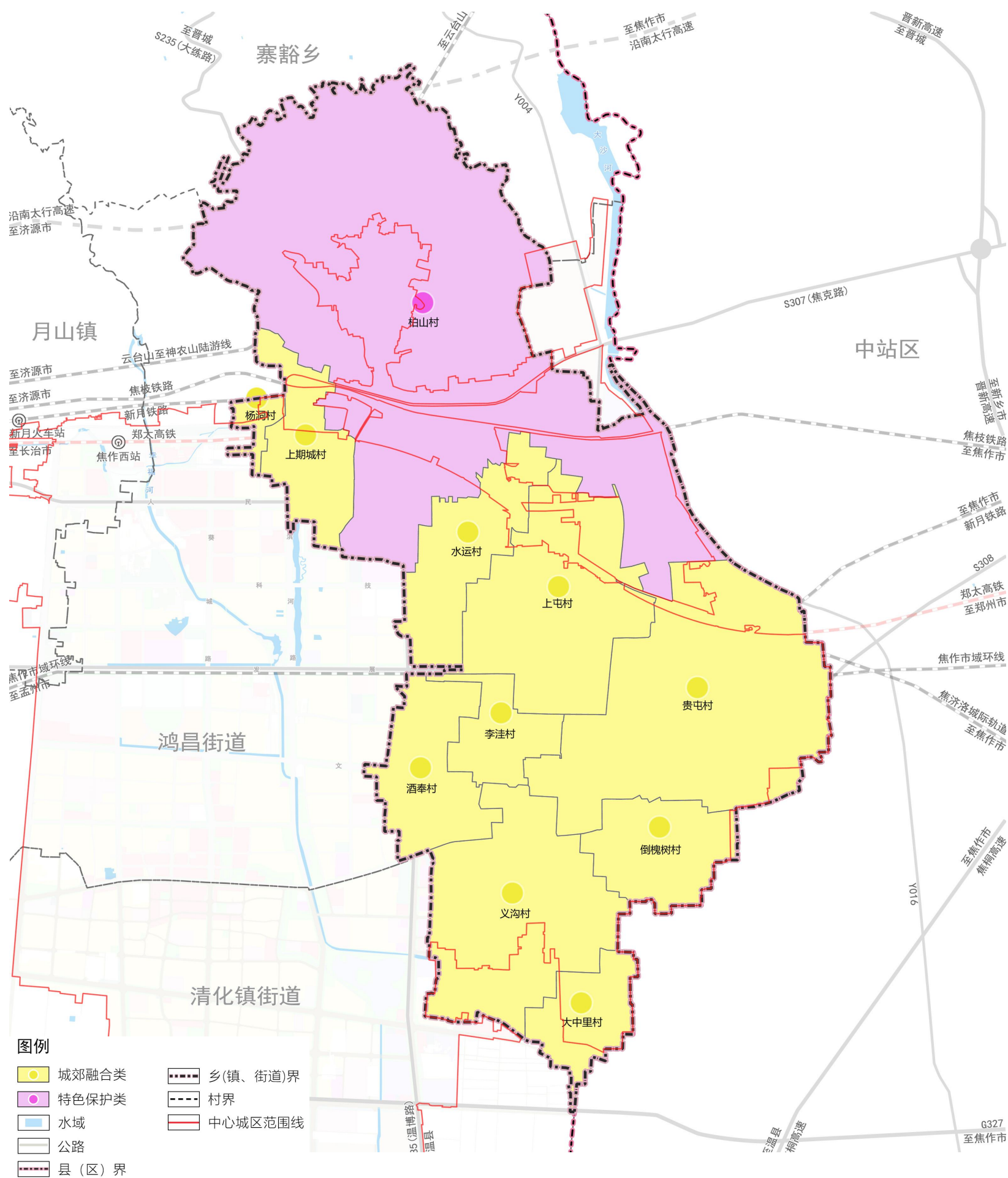


4.3 镇村空间

落实县域村庄分类引导，将村庄类型划分为：**城郊融合类、特色保护类**。

城郊融合类： 大中里村、倒槐树村、贵屯村、上期城村、上屯村、水运村、杨洞村、义沟村。

特色保护类： 柏山村。



村庄布点规划图

/ 05

支撑体系

5.1 综合交通规划

5.2 公共服务体系

5.3 市政公用设施

5.4 综合防灾减灾

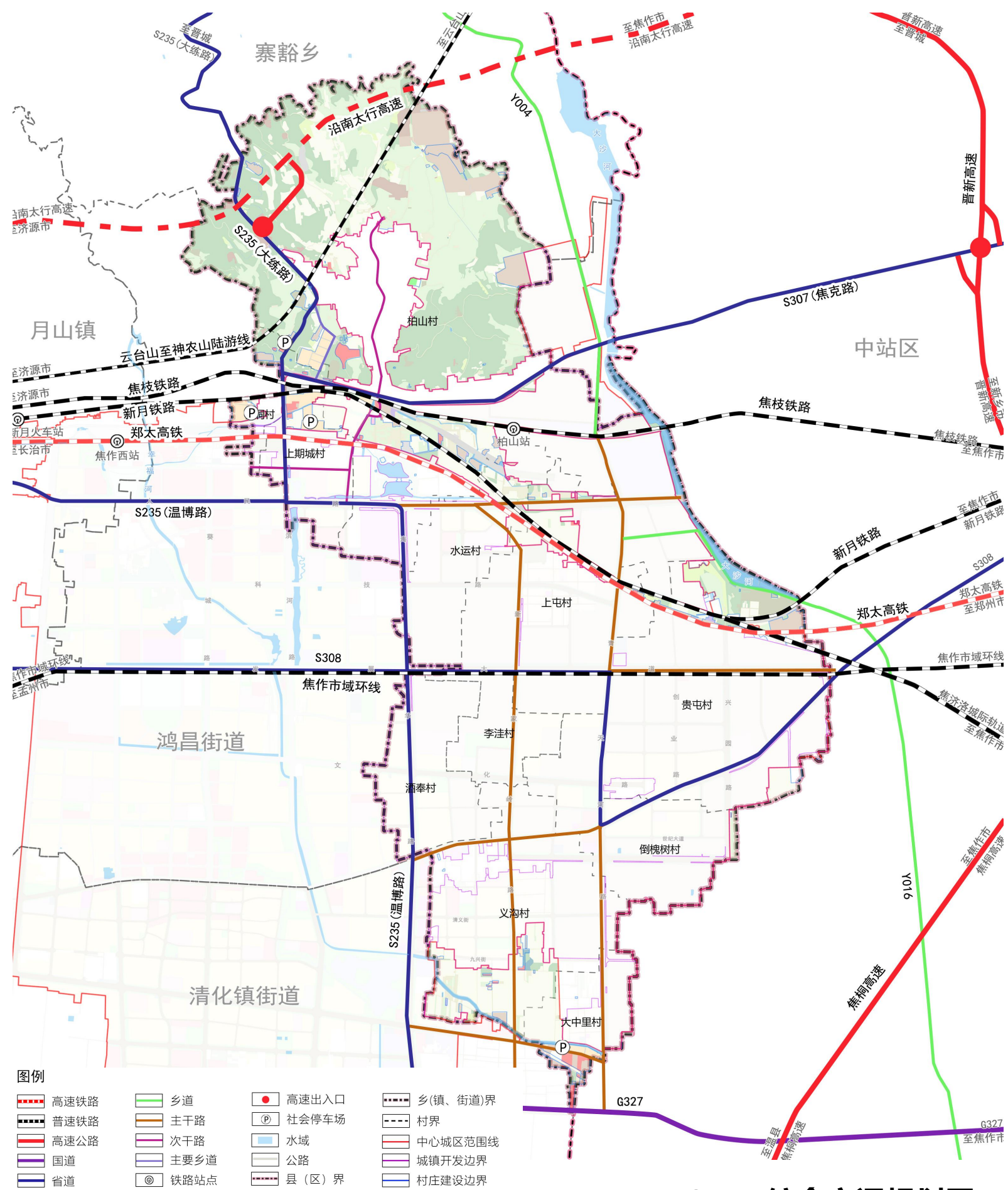
5.1 综合交通规划

柏山镇域规划共形成“铁路—高速公路—国道—省道—乡道—村道”共六级路网。

铁路：高速铁路：郑太高铁；普速铁路：新月铁路、焦枝铁路；远景规划焦作市域环线、云台山至神农山旅游线；

高速公路：沿太行高速；国道：G327；省道：S235、S307、S308；乡道：Y004、Y016。

结合博爱县城乡公交一体化的实施，充分利用村镇公路规划乡村公交网络，优化现有城乡客运线路，通过新辟、改线、延伸现有农村客运班线，扩大农村客运的覆盖和服务范围，实现所有行政村通公交。



综合交通规划图

5.2 公共服务体系

文化体育设施	<p>加强镇、村文化设施建设，积极推进文化大院建设，鼓励建设图书馆、镇村图书室，丰富群众日益增长的文化生活。完善全民健身公共服务体系，建设体育场、标准篮球场等设施。村综合性文化服务中心应有一套文化器材（含服装、音响、乐器等），一套广播器材，一套体育设施器材（含篮球、乒乓球、健身器材等）。</p> <p>各村可结合文化活动场地及村庄街角空地建设健身广场。</p>
教育设施	<p>柏山镇范围内共规划（含保留）职业学校1所，位于水运村；中学2所，分别位于水运村及酒奉村；小学4所，分别位于水运村、酒奉村、义沟村及柏山村。本次规划范围内不涉及教育用地，教育资源依托中心城区供给。</p>
医疗设施	<p>柏山镇范围内共规划社会福利设施用地1处，位于柏山镇政府南侧。规划范围各行政村可建设老年人日间照料中心。有条件的村庄，可考虑将养老设施与现状卫生室结合，发挥医养结合的互补优势。</p>
社会福利设施	<p>柏山镇范围内共规划社会福利设施用地1处，位于柏山镇政府南侧。</p> <p>规划范围各行政村可建设老年人日间照料中心。有条件的村庄，可考虑将养老设施与现状卫生室结合，发挥医养结合的互补优势。</p>
其他服务设施	<p>坚持市场化原则，引导构建镇村两级商业设施体系，满足群众多样化的商业需求。</p> <p>规划范围内商业设施旅游服务，农村小超市、便利店为主，提供基本的商品和服务，如农资、烟酒、日化、小零售等。</p>

5.3 市政基础设施

供水网络高效

1

- 近期保留现状供水设施，远期规划范围内采用城乡一体化供水，水源为镇域西部南水北调水厂。

2

排水网络安全

- 规划范围内，污水接中心城区污水管网收集后排入污水处理厂集中处理。根据上位规划，保留柏山镇东南现状污水处理厂，日处理规模5万吨/日。
- 雨水管网系统根据规划布局及地形，按照就近分散、自流排放的原则，组织雨水就近排入天然水体或沟渠。

电信全面覆盖

3

- 保留现状35kV留桥沟变，在柏山村北侧新建110kV柏山变。
- 镇区设置1处邮政局所及快递营业场所（可合并设置），各村结合村委设置邮政网点及快递营业场所。

4

能源体系稳定

- 规划在柏山村东侧新建天然气门站一座，气源接现状博爱门站。规划范围沿道路地埋铺设中压燃气管网，一般敷设在道路绿化带、非机动车道或人行步道下，宜靠近用气负荷，提高供气可靠性，环状和树状结合布置。

环卫体系协同

5

- 以减量化、资源化和无害化为原则，统筹城乡生活垃圾集运和处理，规划建设村收集、镇转运、县处理的城乡一体的生活垃圾集运处理体系。

5.4 综合防灾规划

1

防洪安全体系

柏山镇大沙河按100年一遇设防。中心城区内幸福河防洪标准按照50年一遇设防。城市雨水管渠系统设施排放标准不小于3年一遇；城市内涝灾害防治重现期达到20-30年一遇。中心城区防洪标准不低于20年一遇，乡村防护区防洪标准不低于10年一遇。

2

抗震安全体系

柏山镇属国家基本地震烈度Ⅶ度地震区，各类建筑应按此标准设防，水电通信设施、医院等生命线工程以及各类学校要提高一度设防。

3

消防安全体系

根据上位规划，柏山镇范围内共规划（含保留）消防站2个，分别位于上期城村和贵屯村，其他各行政村建立微型消防站，配备必要的消防器材。

4

人防安全体系

根据上位规划，博爱县结合县政府建设人防指挥所1座，设置人防急救医院1座，清化镇街道规划结合抢险抢修、医疗救护、消防、通信、防化防疫、交通运输、治安等部门的建设项目，修建人防专业队伍掩蔽工程。

/ 06

规划传导与实施

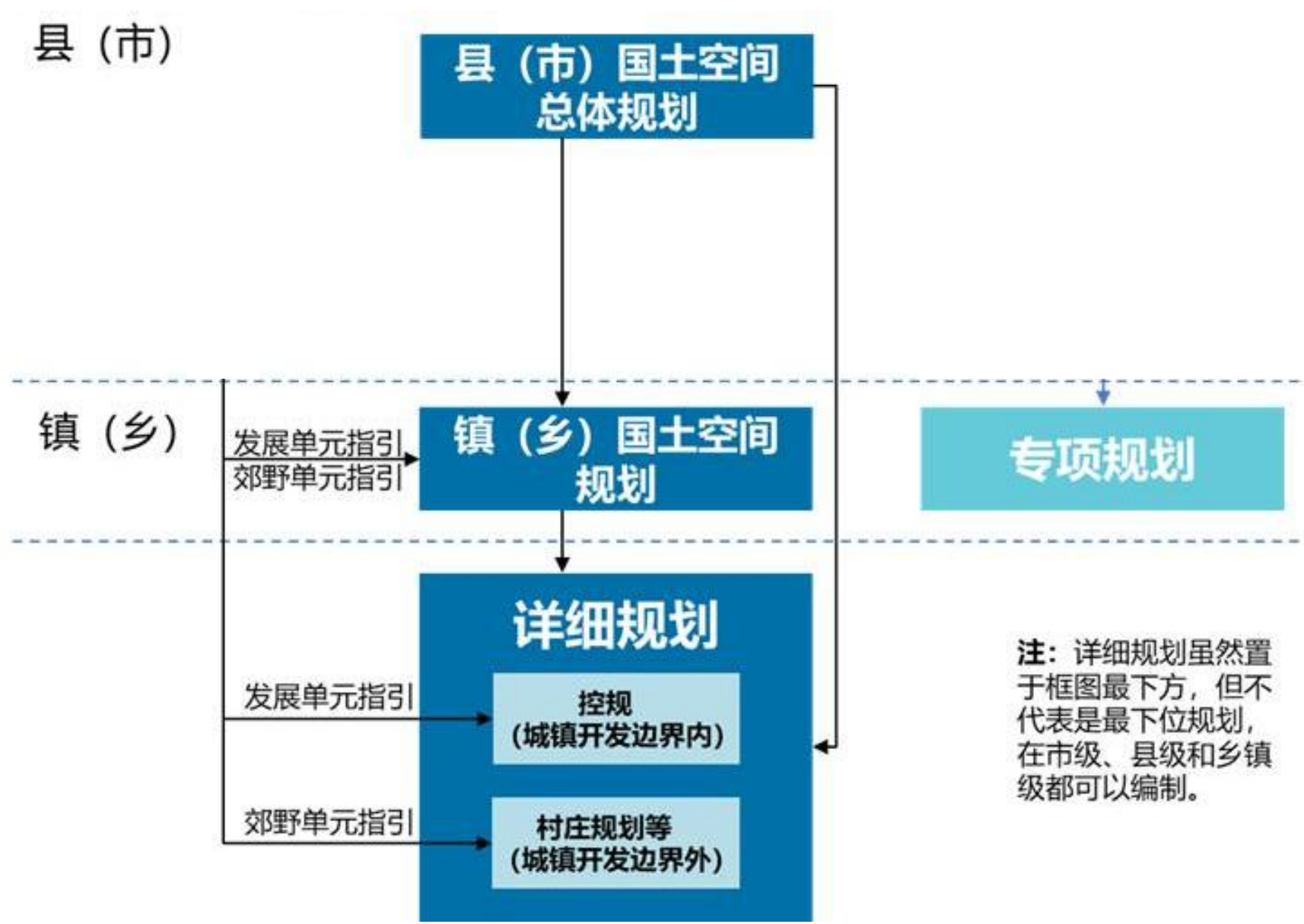
6.1 规划传导体系

6.2 近期建设项目

6.3 规划实施监督

6.1 规划传导体系

乡镇国土空间规划是对县（市）级国空传导内容的落实和深化。



6.2 制定近期行动计划

对近期的国土开发、保护、整治项目及用地安排制定近期实施规划，重点针对交通、电力、水利、旅游、民生教育等项目进行建设安排。

6.3 完善实施监督体系



**欢迎大家为柏山镇
未来的发展多提宝贵建议!**