

博爱县清化镇街道

国土空间总体规划

(2021-2035年)

(征求意见稿)

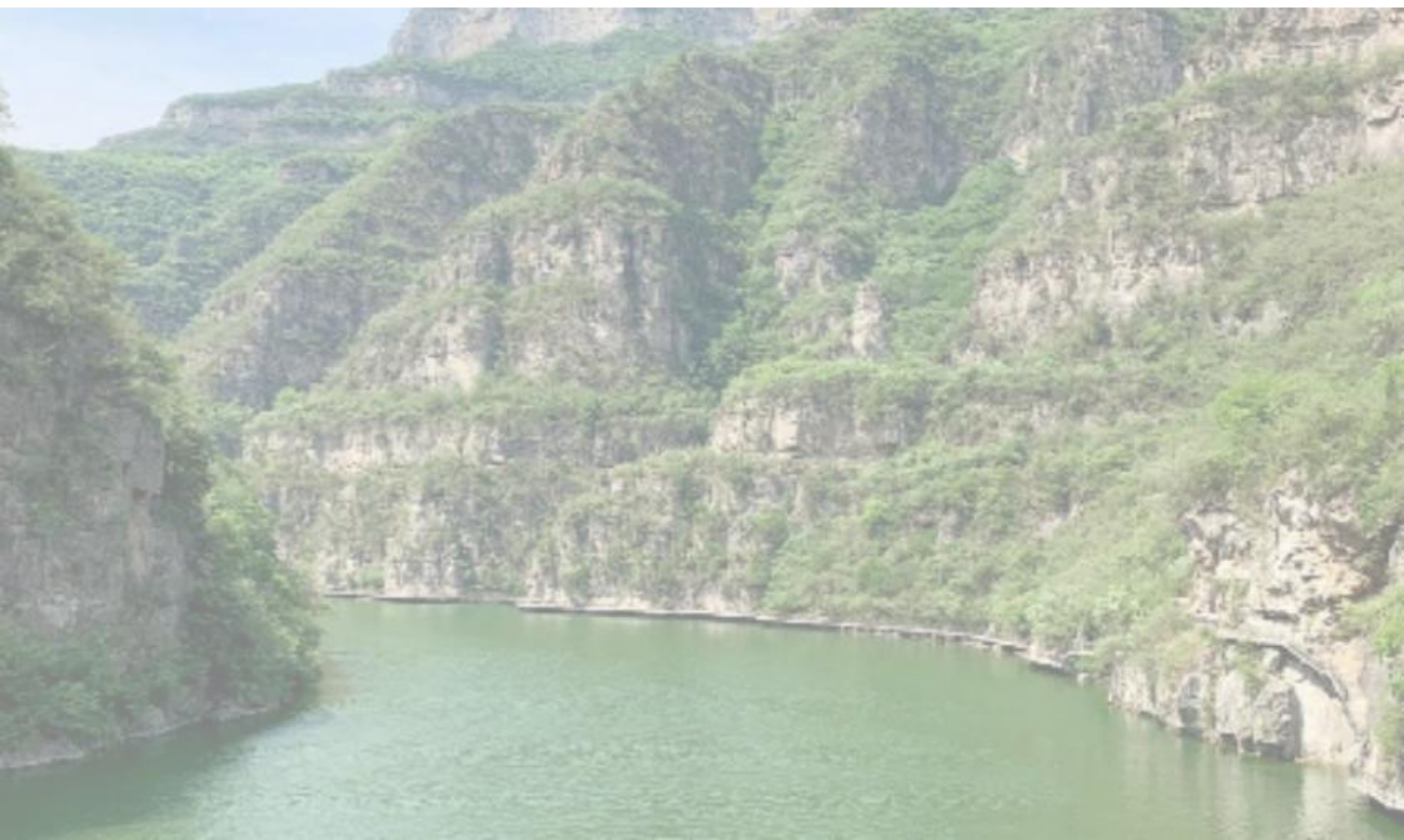
博爱县清化镇街道人民政府

2025年10月

前言

深入学习贯彻党的二十大全面推进乡村振兴战略的相关要求，认真落实河南省委、省政府印发《关于建立国土空间规划体系并监督实施的实施意见》，提出建立覆盖省、市、县、乡镇四级，包含总体规划、详细规划、相关专项规划三类规划的国土空间规划体系。坚持农业农村优先发展，坚持以人民为中心，以美丽乡村建设为抓手，落实改善人居环境、留住乡愁记忆等新要求，牢牢把握《博爱县国土空间总体规划（2021-2035年）》提出的目标，编制《清化镇街道国土空间总体规划（2021-2035年）》。

本规划是对清化镇街道国土空间做出的总体安排，是指导清化镇街道国土空间保护、开发、利用、修复的政策和总纲，是编制详细规划、相关专项规划、实施国土空间用途管制的基本依据。



目 录

01 规划总则

- 1.1 规划范围与期限
- 1.2 乡镇概况

02 目标定位

- 2.1 目标定位
- 2.2 发展规模
- 2.3 发展目标

03 国土空间格局

- 3.1 严格落实三条重要控制线
- 3.2 划定规划分区与布局

04 全域空间保护与开发

- 4.1 农业空间
- 4.2 生态空间
- 4.3 镇村空间

05 支撑体系

- 5.1 综合交通规划
- 5.2 公共服务体系
- 5.3 市政公用设施
- 5.4 综合防灾减灾

06 规划传导与实施

- 6.1 规划传导体系
- 6.2 近期建设项目
- 6.3 规划实施监督

/ 01

规划总则

1.1 规划范围与期限

1.2 乡镇概况

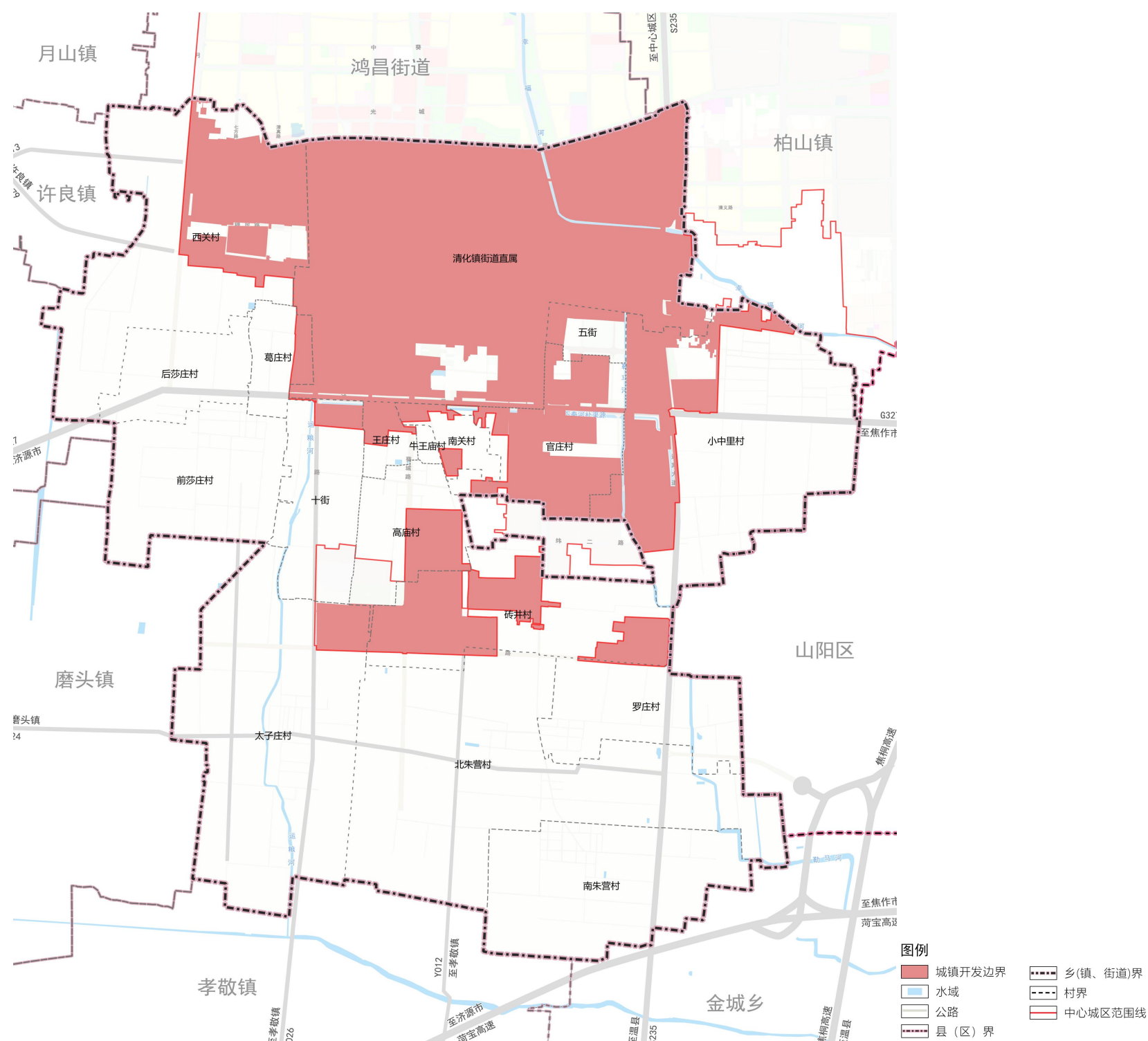
1.1 规划期限与范围

规划期限

规划期限为2021至2035年，其中：近期为2021-2025年，远期为2026-2035年。

规划范围

清化镇街道镇域面积2816.42公顷，本次规划范围为博爱县清化镇街道行政边界范围内中心城区城镇开发边界以外的区域，面积总计为1757.16公顷，涉及清化镇直属、王庄村、西关村、五街、十街、南关村、牛王庙村、官庄村、小中里村、砖井村、罗庄村、北朱营村、南朱营村、太子庄村、前莎庄村、后莎庄村、葛庄村、高庙村18个行政村。



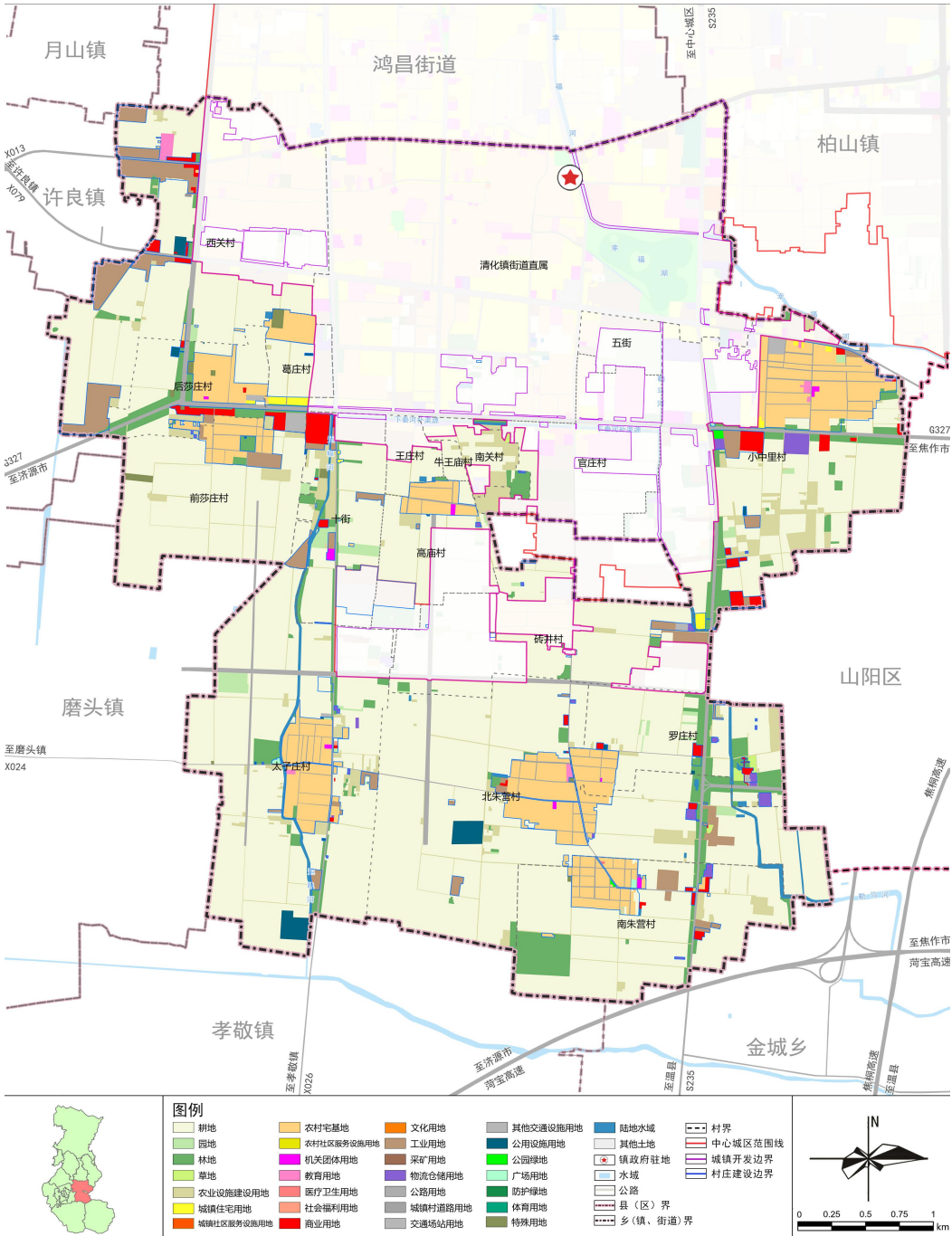
1.2 乡镇概况

现状分析

- 清化镇街道位于河南省焦作市西北部，太行山南麓，隶属河南省焦作市博爱县，东与山阳区阳庙镇、苏家作乡毗邻，南和金城乡、孝敬镇接壤，西连磨头镇、许良镇，西北与月山镇相邻，东北与柏山镇为邻。
- 清化镇街道位于太行山南麓的平原，地势西高东低、北高南低，地面海拔110~120米。
- 清化镇街道拥有工业、商贸、物流等各类企业1779家，限额以上企业30家，各类市场主体7085家，形成以汽车零部件及装备制造、服装加工、食品深加工等3大主导产业和繁茂的仓储物流体系。本次规划范围内产业以第一产业为主，主要种植小麦、玉米等农作物，其中小麦种植面积约2.01万亩，玉米种植面积2.00万亩，大豆种植面积0.04万亩，同时发展草莓种植、“两牛”特色养殖产业等，现有农业合作社2个。

底图底数

本次规划范围面积1757.16公顷，占街道总面积的62.39%。其中，城乡建设用地面积299.28公顷，占街道总面积的11.60%；耕地面积1201.53公顷，占街道总面积的42.66%；区域基础设施用地面积44.58公顷，占街道总面积的1.58%；其他建设用地面积2.02公顷，占街道总面积的0.07%。



国土空间用地现状图

/ 02

目标定位

2.1 目标定位

2.2 发展规模

2.3 发展目标

2.1 目标定位

博爱县综合服务重点片区，
高效农业发展基地，特色种植及养殖示范区

2.2 发展规模

人口规模

至2035年

- 至2035年，清化镇街道常住人口9.50万人，中心城区常住人口8.92万人，常住人口城镇化率为93.89%，规划范围内常住人口0.58万人。



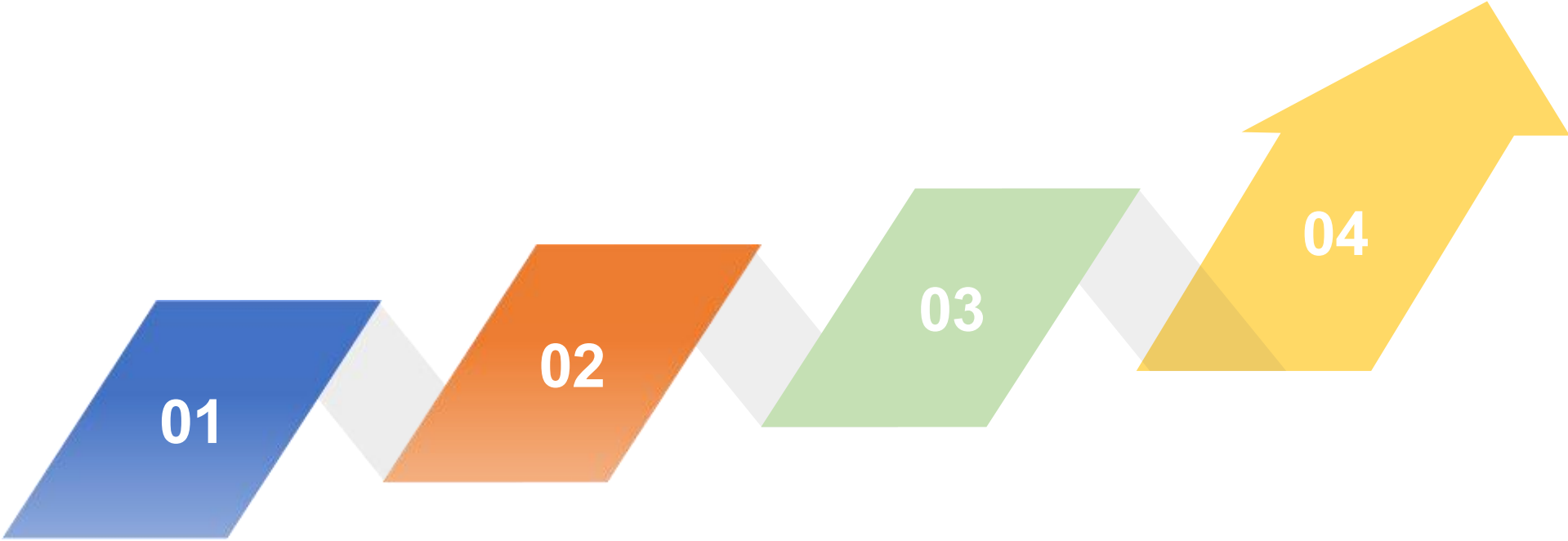
用地规模

至2035年

- 严格落实城乡建设用地总规模管控。清化镇街道共划定村庄建设边界面积为300.51公顷，本次规划范围内共划定285.10公顷；清化镇街道城镇开发边界划定规模为938.14公顷，本次规划范围内不涉及城镇开发边界。



2.3 发展目标



安全底线更加牢固

牢守空间安全约束底线和资源利用上线，到2035年，永久基本农田保护面积和耕地保有量不低于上级下达目标值；水环境和大气环境质量稳步提升。

开发格局更加协调

推进镇域新型城镇化，优化空间布局，到2035年，镇村格局全面形成，形成农村一二三产业融合发展的产业体系。

资源利用更加集约

到2035年，水、土地、能源和矿产资源保障能力显著增强，资源节约集约利用水平不断提高。

人居空间更具品质

不断提升镇区公共服务水平和人居环境，到2035年，乡村生活圈全面建立，特色鲜明的城乡风貌得到充分彰显。



/ 03

国土空间格局

3.1 严格落实三条重要控制线

3.2 划定规划分区与布局

国土空间控制线规划图

3.2 划定规划分区与布局

严格落实全域全类型国土空间用途管制制度，提升空间治理水平。将全镇国土空间划分为四大类一级规划分区，明确各规划分区国土空间主要功能导向和主要用途方向，制定用途准入原则和管控要求。



包括重要生态空间，如河流



包括划定需要实行特殊保护和管理的区域



包括村庄建设区、一般农业区、林业发展区等区域

1

生态控制区

生态控制区内禁止开展对主导生态功能产生影响的开发建设活动。严格限制水利、市政、交通、能源及乡村振兴等其他新增建设用地。

2

农田保护区

本区以永久基本农田为主，严格按照永久基本农田规划进行用途管制，区内从严管控非农建设活动，严禁非农化和非粮化。

3

乡村发展区

该区根据土地用途类型，按照人均村庄建设用地指标进行管控。该区内允许农业和乡村特色产业发展及其配套设施建设，以及为改善农村人居环境而进行的村庄建设与整治。

/ 04

全域空间保护 与开发

4.1 农业空间

4.2 生态空间

4.3 镇村空间

4.1 农业空间

严格落实下达任务

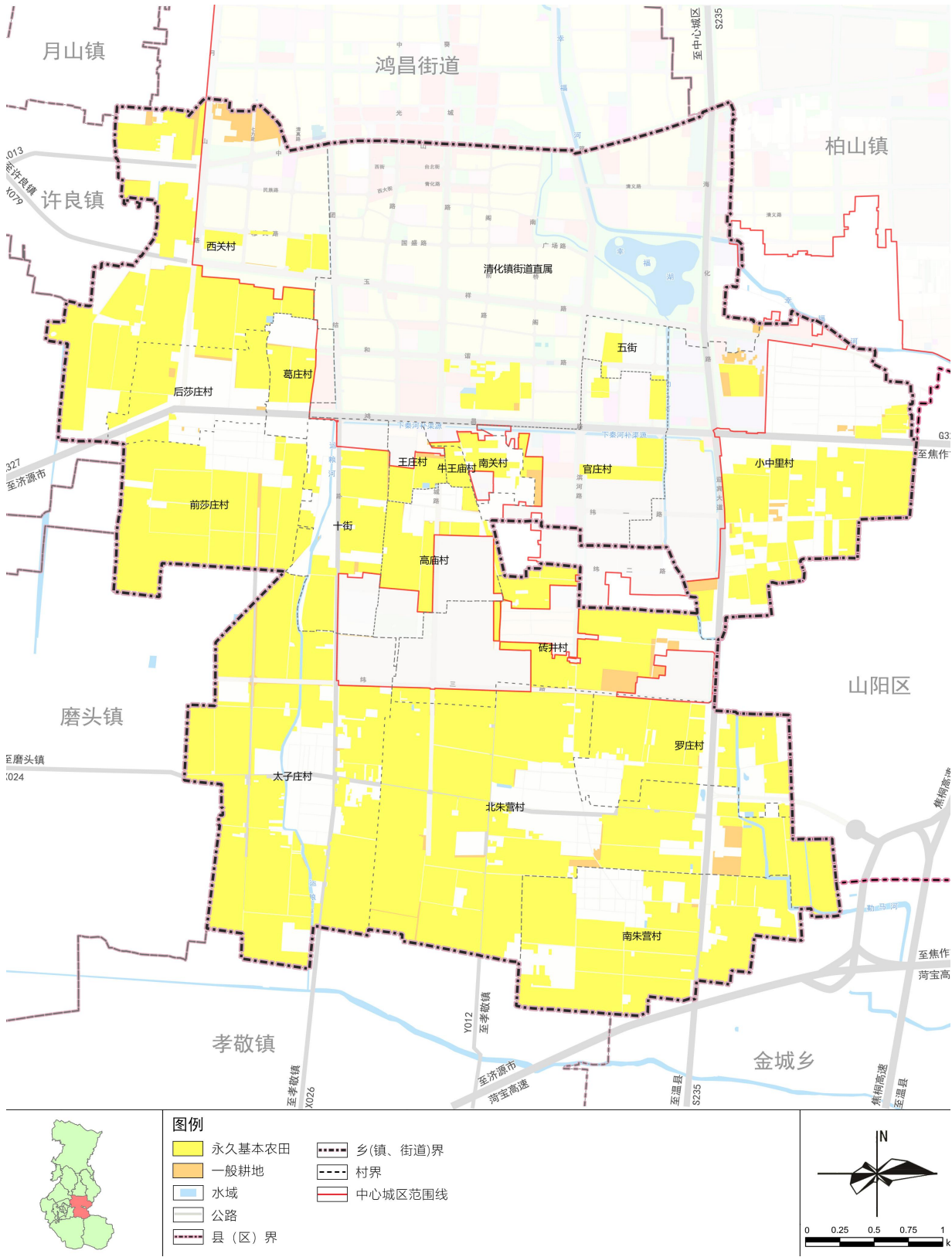
严格落实耕地保护制度，落实上位规划确定的耕地和永久基本农田约束性指标，至2035年，确保**耕地保有量不低于1307.80公顷（本次规划范围内1199.07公顷）**；**永久基本农田保护红线面积不低于1148.02公顷，实际划定面积1226.67公顷（本次规划范围内1179.76公顷）**。

开展耕地质量提升建设行动

积极开展农用地整治工作，大力推进高标准农田建设。加强农业生态保护和修复，把耕地保护修复放到突出位置，建设生态型农业，不断提高耕地生态功能。

坚守耕地规模底线

坚决遏制耕地“非农化”、防止“非粮化”，从严控制新增建设用地占用耕地特别是优质耕地，严格耕地占补平衡，严控非农建设活动占用耕地；明确永久基本农田调整机制。



耕地保护目标和永久基本农田规划图

4.1 农业空间

国土综合整治

农用地整理

高标准农田建设。开展高标准农田建设，加强农业基础设施建设，促进农用地集中连片规模化生产，规划至2035年，划定的永久基本农田全部建设成为高标准农田。

耕地后备资源开发。坚持以水定地，适度开发宜耕后备资源，对宜耕的其他草地、裸地等未利用地采取整治措施，提升出地率，增加耕地面积。

农村建设用地整治

遵循“宜林则林、宜耕则耕、宜草则草”的原则，因地制宜、大力推进闲置、低效农村宅基地、废弃地的复垦利用，盘活农村居民点低效利用土地。



4.2 生态空间

骨干河道水环境综合治理

对流经规划范围内的幸福河、勒马河、运粮河进行河道清淤、河道两侧道路绿化、生态走廊建设等，从而改善河道水质环境。

农村水系建设

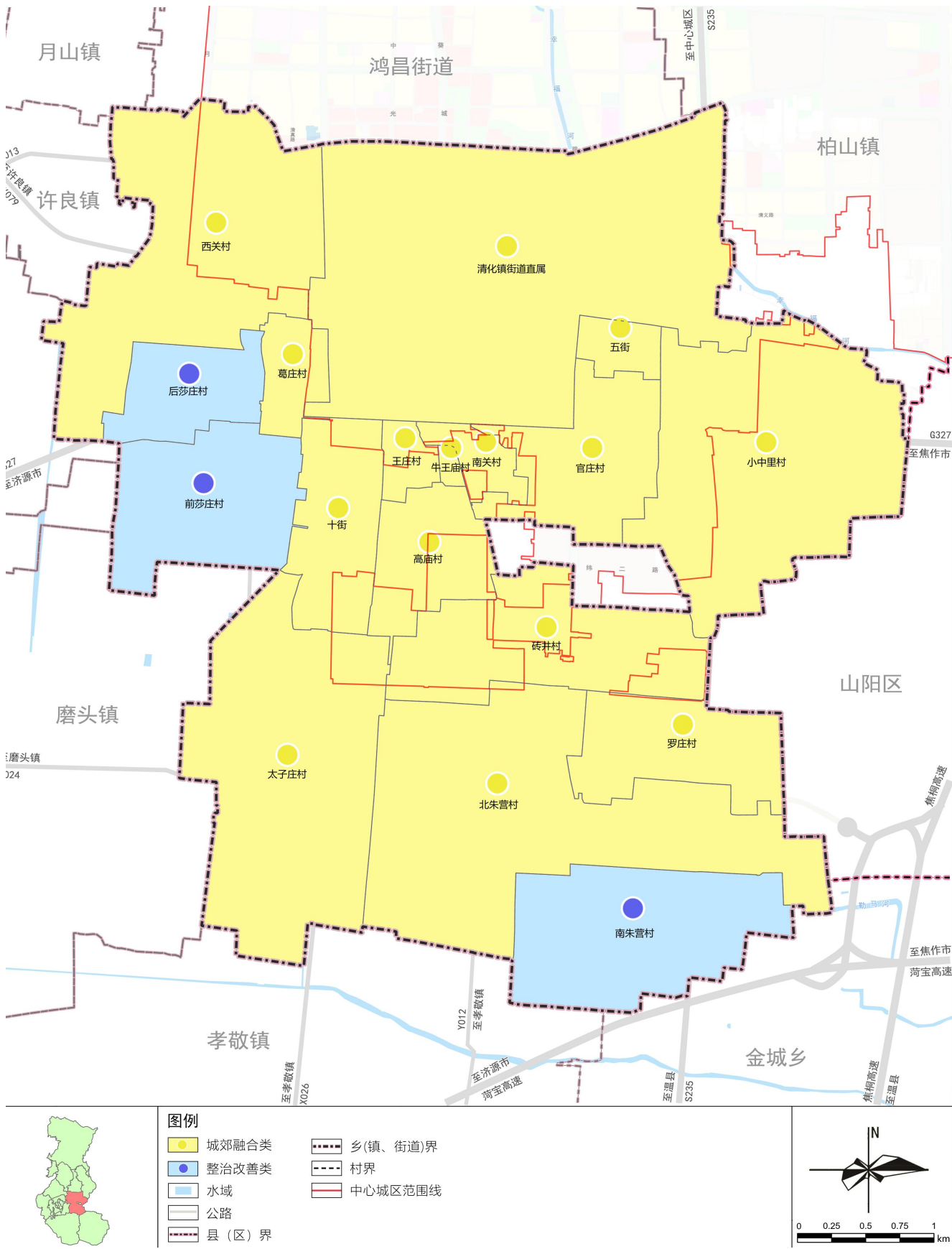
对各类沟渠、水系和坑塘进行清淤疏浚、水系连通、岸坡整治、水源涵养、河流管护、防污控污等，全面提高农村水系的防洪、排涝、灌溉、供水等功能，提高农村水环境质量及景观水平。



4.3 镇村空间

落实县域村庄分类引导，将村庄类型划分为：**城郊融合类、整治改善类。**

- 城郊融合类（15个）：**
 清化镇直属、王庄村、西关村、五街、十街、南关村、牛王庙村、官庄村、小中里村、砖井村、罗庄村、北朱营村、太子庄村、葛庄村、高庙村。
- 整治改善类（3个）：**
 前莎庄村、后莎庄村、南朱营村。



村庄布点规划图

/ 05

支撑体系

5.1 综合交通规划

5.2 公共服务体系

5.3 市政公用设施

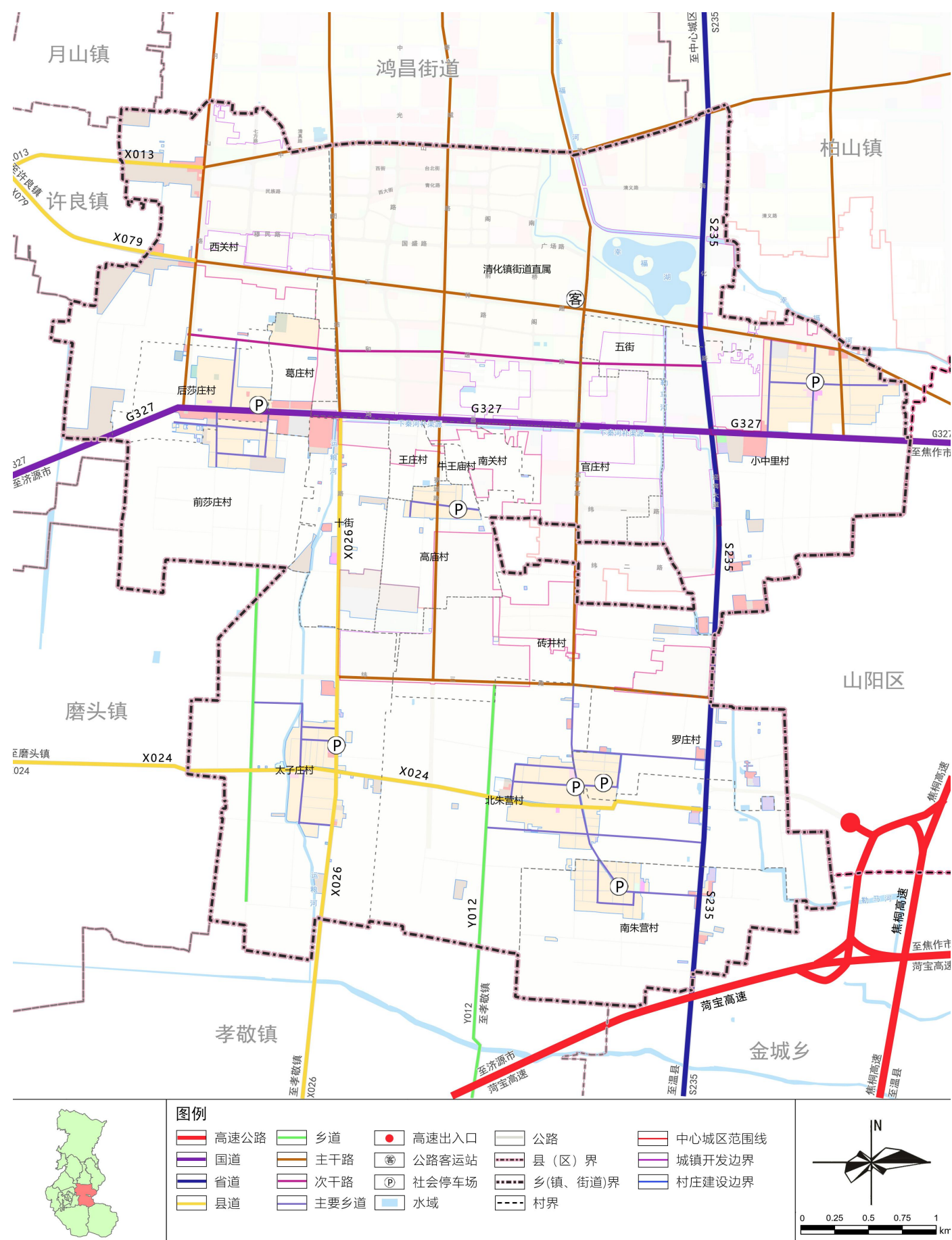
5.4 综合防灾减灾

5.1 综合交通规划

构建对外连通、内部畅通的公路网络，强化镇街道域规划共形成“**国道—省道—县道—乡道—村道**”共五级路网。

- 国道：G327；
- 省道：S235；县道：X013、X024、X026、X079；
- 乡道：Y012。

加强镇域内其他道路的建设和质量提升，加大乡村公路建设的力度，推进集聚提升类和特色保护类村庄三、四级公路连通工作。



综合交通规划图

5.2 公共服务体系

文化设施

构建“镇级—村级”两级公共文化服务体系。村级文化活动中心覆盖率达到100%，乡村地区根据乡村特色宜综合设置建设文化活动和农家书屋等文化设施。

教育设施

高中阶段教育向中心城区集中，初中阶段教育向镇政府驻地集中，本次规划范围内保留小学2所，分别位于小中里村及北朱营村；保留幼儿园3所，分别位于小中里村、太子庄村。

体育设施

规划构建“镇级—村级”两级公共体育设施体系。规划范围内各行政村建设村综合性文化服务中心。各村可结合文化活动场地及村庄街角空地建设健身广场。

医疗设施

构建“镇级—村级”两级医疗卫生服务体系。完善医疗机构和公共卫生设施的布局，改善镇卫生院的环境。保留现有农村卫生所，规划按照一村一室进行配置村级卫生室，各行政村结合现状进行提升或改造。

社会福利设施

进一步构建完善“镇级—村级”两级社会福利设施体系，完善各类福利设施建设至2035年，镇、村社区养老服务基本实现全覆盖。加快发展社区（村庄）养老服务，规划范围内保留北朱营现状养老设施，各行政村可建设老年人日间照料中心。有条件的村庄，可考虑将养老设施与现状卫生室结合，发挥医养结合的互补优势。

其他服务设施

规划范围内商业设施旅游服务，农村小超市、便利店为主，提供基本的商品和服务，如农资、烟酒、日化、小零售等。全面加强公益性安葬设施建设，规划公益性公墓面积不少于50亩，满足居民基本丧葬需求。

5.3 市政基础设施

供水网络高效

1

- 近期保留现状供水设施，远期规划范围内采用城乡一体化供水，水源为城区第二水厂及南水北调水厂。

2

排水网络安全

- 规划范围内，污水接中心城区污水管网收集后排入污水处理厂集中处理。保留清化镇街道东南现状污水处理厂，日处理规模5万吨/日。
- 雨水管网系统根据规划布局及地形，按照就近分散、自流排放的原则，组织雨水就近排入天然水体或沟渠。

电信全面覆盖

3

- 规划保留现有220kV太子庄变及110kV城西变作为清化镇街道全域村庄的供电电源。
- 保留现有1处邮政支局所及快递营业场所（可合并设置），各村结合村委设置邮政网点及快递营业场所。

4

能源体系稳定

- 清化镇街道气源主要来自博爱门站，位于后莎庄村，气源接昆仑门站。规划范围沿道路地埋铺设中压燃气管网，一般敷设在道路绿化带、非机动车道或人行步道下，宜靠近用气负荷，提高供气可靠性，环状和树状结合布置。

环卫体系协同

5

- 以减量化、资源化和无害化为原则，统筹城乡生活垃圾集运和处理，规划建设村收集、镇转运、县处理的城乡一体的生活垃圾集运处理体系。

5.4 综合防灾规划

1

防洪安全体系

清化镇街道中心城区内幸福河、勒马河、下秦河、运粮河防洪标准按照50年一遇设防。城市雨水管渠系统设施排放标准不小于3年一遇；城市内涝灾害防治重现期达到20-30年一遇。中心城区防洪标准不低于20年一遇，乡村防护区防洪标准不低于10年一遇。

2

抗震安全体系

清化镇街道属国家基本地震烈度Ⅶ度地震区，各类建筑应按此标准设防，水电通信设施、医院等生命线工程以及各类学校要提高一度设防。

3

消防安全体系

清化镇街道范围内共规划（含保留）消防站4个，分别位于西关村、小中里村及官庄村，其他各行政村建立微型消防站，配备必要的消防器材。

4

人防安全体系

根据上位规划，博爱县结合县政府建设人防指挥所1座，设置人防急救医院1座，清化镇街道规划结合抢险抢修、医疗救护、消防、通信、防化防疫、交通运输、治安等部门的建设项目，修建人防专业队伍掩蔽工程。

/ 06

规划传导与实施

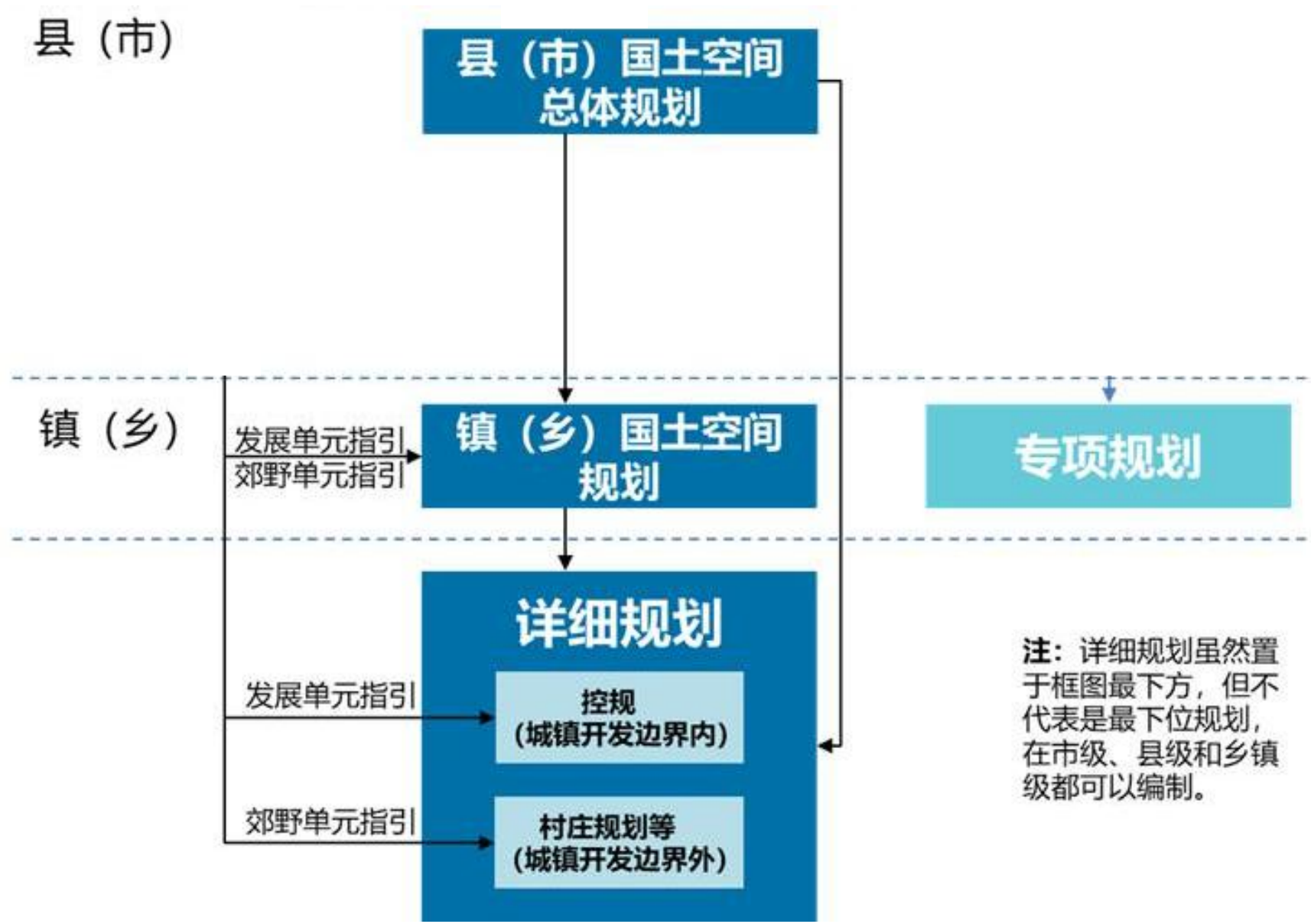
6.1 规划传导体系

6.2 近期建设项目

6.3 规划实施监督

6.1 规划传导体系

乡镇国土空间规划是对县（市）级国空传导内容的落实和深化。



6.2 制定近期行动计划

对近期的国土开发、保护、整治项目及用地安排制定近期实施规划，重点针对交通、电力、水利、旅游、民生教育等项目进行建设安排。

6.3 完善实施监督体系



**欢迎大家为清化镇街道
未来的发展多提宝贵建议!**