

博爱县金城乡国土空间总体规划

(2021-2035 年)

公示稿

金城乡人民政府

《博爱县金城乡国土空间总体规划（2021-2035）年》

一、基本情况

金城乡地处博爱县南部，东与武陟县小董乡相邻，南与温县武德镇隔沁河相望，西与孝敬镇相连，西北与清化镇街道毗邻，北与山阳区苏家作乡接壤。全乡辖 28 个行政村、258 个村民小组，总人口约 5.5 万，1958 年 8 月建立金城公社，历经多次拆分与合并，1984 年 1 月改为金城乡和张茹集乡，2005 年 11 月，张茹集乡并入金城乡。

金城乡地处博爱县南部，东与武陟县小董乡相邻，南与温县武德镇隔沁河相望，西与孝敬镇相连，西北与清化镇街道毗邻，北与山阳区苏家作乡接壤。境内为平原地形，地势北高南低，地面高度海拔 102-114 米。

金城乡属暖温带大陆性季风气候，四季分明，春季干旱多风，夏季炎热多雨，秋季凉爽，冬季寒冷。多年平均气温 14.1℃，1 月平均气温 -0.4℃，极端最低气温 -12.9℃；7 月平均气温 27.4℃，极端最高气温 42.4℃。无霜期年平均 216 天，年平均日照时数 2294 小时，年平均降水量 580 毫米。

二、规划范围与规划期限

1. 规划范围

乡域范围：金城乡行政辖区包括 28 个行政村，乡域总面积 6238.29 公顷。

乡政府驻地规划范围：西金城村、东金城村、西马营村的部分区域，面积 99.95 公顷。

2. 规划期限

本规划期限为 2021--2035 年。基期年为 2020 年，近期年为 2025 年，目标年为 2035 年。

三、发展定位与目标

1. 发展定位

金城乡的发展定位为：依托自身资源优势，以农业现代化为基础，推动产业融合发展，打造宜业宜居的乡村振兴示范乡镇。

2. 发展目标

至 2035 年，推动一、二、三产业深度融合，建设农产品深加工产业园区，吸引多家企业入驻，打造农业观光旅游线路，大幅提高农产品附加值和乡村旅游吸引力。在乡村建设上，完成全乡村庄整体规划和“空心村”治理，实现卫生厕所全覆盖，提高农业废弃物资源化利用率，建成生态宜居的美丽乡村。同时，持续增加农民收入和村集体经营性收入，完善农村社会保障体系，丰富群众精神文化生活，提升教育、医疗水平，吸引人才回乡，将金城乡打造成文明幸福、公共服务完善的乡村发展样板。

四、底线约束

1. 耕地和永久基本农田

严格落实上位规划下达的耕地保有量和永久基本农田保护任务。规划落实耕地保有量 4038.38 公顷（6.06 万亩），实际落实耕地保有量面积 4038.38 公顷（6.06 万亩），均匀

分布于全乡所辖的各个行政村。永久基本农田保护目标不低于 3934.14 公顷（5.90 万亩），实际落实永久基本农田保护面积 3934.14 公顷（5.90 万亩）。均匀分布于全乡所辖的各个行政村。

2. 生态保护红线

落实上位规划确定的生态保护红线的规模 84.87 公顷，主要为全乡所辖范围内的南水北调总干渠。

3. 历史文化保护线

严格保护历史文化遗产及其周边环境，划定文物保护单位的保护范围界线。辖区内共有 1 处全国重点文保单位（西金城龙山文化遗址）、4 处省级文物（观音寺、老君庙、天齐庙、武阁寨洞真观）、13 处县级文保单位；76 处一般文物点。文物单位的保护范围和建设控制地带以博爱县人民政府公布的范围为准。

4. 洪涝风险控制线

落实上位规划确定的沁河洪涝风险控制线，面积 384.43 公顷，位于西良仕村、白马沟村、南张茹村、武阁寨村等村。蒋沟河、老蒋沟河、勒马河、运粮河和其他河流不划定洪涝风险控制线。

5. 村庄建设边界

以 2020 年国土变更调查成果和自然资源部下发的城镇村图层为底图底数，以村庄现状为基础，统筹考虑村庄分类和乡村振兴发展需求合理划定。金城乡共划定村庄建设边界

921.74 公顷，包含 4.60 公顷机动指标，主要分布在西金城、东金城、西马营、张茹集等行政村内。

表 1：规划指标分解表

行政村名称	耕地保有量（公顷）	永久基本农田保护面积（公顷）	生态保护红线面积（公顷）	城镇开发边界面积（公顷）	村庄建设边界面积（公顷）
白马沟村	106.34	102.07	5.46	——	37.11
北里村	193.33	191.77	——	——	46.45
东碑村	101.08	96.28	10.74	——	18.66
东金城村	166.77	151.67	22.12	——	52.86
东良仕村	197.94	191.70	6.55	——	48.89
东马营村	99.25	99.00	——	——	16.17
东邱村	71.17	69.91	——	——	16.2
韩庄村	19.13	13.80	12.06	——	8.13
刘村	275.58	270.68	——	——	43.02
南里村	100.54	98.32	——	——	26.94
南邱村	137.13	135.83	——	——	23.91
南张茹村	95.12	94.37	——	——	35.54
南庄村	91.60	90.65	——	——	20.32
秦庄村	44.24	41.61	3.68	——	10.9
史庄村	109.67	108.87	——	——	23.42
王保村	230.94	228.89	——	——	35.78
武阁寨村	120.43	117.56	——	——	41.92
西碑村	81.07	80.83	——	——	11.48
西金城村	348.73	327.02	20.91	——	92.63
西良仕村	223.49	219.69	——	——	44.95
西马营村	244.05	242.26	——	——	59.32
西邱村	29.82	26.35	——	——	7.05
西张茹村	161.16	157.52	3.35	——	33.58
薛村	177.19	176.40	——	——	30.19
禹庄村	21.19	19.87	——	——	4.23
张茹集村	326.06	321.67	——	——	72.21
张武村	240.89	235.49	——	——	49.41
钟庄村	24.47	24.06	——	——	10.47
机动指标					4.60
合计	4038.38	3934.14	84.87		921.74

五、国土空间总体格局

衔接上位规划，落实区域空间战略，促进生态空间、人文空间、产业空间、生活空间的融合共生，依托基础设施支撑体系，构建“一心、五轴、三区、两廊”的乡域国土空间开发保护总体格局。

一心：即乡政府驻地综合服务中心。

五轴：即 016 县道、焦张路、S104、G207 和 S235 温博路形成贯穿乡域的城镇综合发展轴。

三区：即乡域北部高效农业种植区、中部特色农业种植区和南部沁河生态涵养区。

两廊：即南水北调干渠生态景观廊道和沁河生态景观廊道。

六、国土空间规划分区

以资源现状为本底，统筹各类用地类型，明确区域主导用途，构建以用途管制为主导的全域国土空间保护开发功能分区。全域共划分 5 个一级分区，分别为生态保护区、生态控制区、农田保护区、乡村发展区、城镇发展区，其中城镇发展区和乡村发展区细化至二级规划分区。

1. 生态保护区

落实生态保护区面积 84.87 公顷，占国土总面积的 1.36%。

生态保护红线全部划入生态保护区内，主要分布在东金城村、西金城村、东碑村、西张茹村、东良仕村、韩庄村、秦庄村、白马沟村。

对生态保护区实行严格保护，建立最严格的准入机制，禁止影响生态功能的开发建设活动，对不符合生态保护红线管控要求的其他人为活动，可按照尊重历史、实事求是的原则，细化退出时限、补偿安置等安排，逐步有序退出。

2. 生态控制区

落实生态控制区面积 224.55 公顷，占乡域国土总面积的 3.60%，为南水北调生态干渠、沁河、蒋沟河、老蒋沟河、勒马河和运粮河。

生态控制区内，限制除市政、交通、水利基础设施以外的其他新增建设用地，禁止开展对主导生态功能产生影响的开发建设活动。

3. 农田保护区

落实农田保护区面积 3934.14 公顷，占乡域国土总面积的 63.06%，均匀分布于全乡所辖的各个行政村。

农田保护区内从严管控非农建设活动，制止耕地“非农化”、防止耕地“非粮化”，鼓励开展高标准农田建设和土地整治，提高永久基本农田质量，完善区域内农业基础设施水平。

4. 城镇发展区

将城镇集中开发建设并可满足城镇生产、生活需要的区域划定为城镇发展区，全域共划定城镇发展区面积 97.43 公顷，占乡域国土总面积的 1.56%。主要位于西金城村、东金城和西马营村。

城镇发展区原则上实行“详细规划+规划许可”的管制方式，应按照规划用途依法办理各类建设活动手续，并加强与其他控制线协同管控。城镇发展区内重点保障城乡基础设施和公共服务设施用地，提升空间开发效率和整体竞争力；提高土地使用效率。

5. 乡村发展区

乡村发展区是永久基本农田集中区外，为满足农林牧渔等农业发展以及农民集中生活和生产配套为主的区域，全域划定乡村发展区面积 1897.30 公顷，占乡域国土总面积的 30.41%，主要分布于适宜农业生产、生活发展的乡村地区，包括一般农业区和村庄建设区 2 个二级分区。

一般农业区划定面积 932.01 公顷，占乡域国土总面积的 14.94%，均匀分布于全乡所辖的各个行政村。一般农业区是以农业生产，满足人民群众对农产品的多元化需求为主的区域。区内鼓励开展土地综合整治、农业现代化建设等活动，有序实现农业空间布局优化，提高农产品综合生产能力。区内耕地主要用于粮食和棉、油、糖、蔬菜等农产品。

村庄建设区划定面积 965.29 公顷，占乡域国土总面积的 15.47%。村庄建设区主要用于各类村庄功能建设和农村产业用地的布局，区内宅基地和配套设施建设应优先利用存量建设用地、空闲土地和荒废地，尽量少占耕地。村庄建设区内禁止新增大规模城镇建设，禁止新建国家明令淘汰的落后产能、列入国家和省禁止类产业目录的项目。

七、村庄分类布局

统筹考虑乡村土地利用、产业发展和历史文化遗产等因素，优化乡村总体空间格局，因地制宜推进乡村建设，明确乡村发展的不同路径，本次规划将金城乡域 28 个村庄划分为“城郊融合类、集聚提升类、特色保护类、整治改善类”四类村庄。

城郊融合类（1 个）：西金城村；

集聚提升类 10 个）：东金城村、东邱村、南庄村、王保村、张武村、西张茹村、东良仕村、西良仕村、北里村、钟庄村；

特色保护类（5 个）：史庄村、刘村、张茹集村、武阁寨村、白马沟村；

整治改善类（12 个）：西马营村、东马营村、西碑村、东碑村、南里村、秦庄村、韩庄村、南张茹村、薛村、南邱村、西邱村、禹庄村；

八、道路交通规划

以高速公路、国道、省道为核心，打造“两横三纵”的对外交通主骨架，强化金城乡与区域交通网络的衔接。

两横：荷宝高速作为东西向重要运输通道，承担长距离客货流通任务；规划 S104 货运通道聚焦货运功能，分流区域货物运输压力，提升物流效率。

三纵：S235（温博路）为连接周边区域的关键省道，保障日常客货往来；焦桐高速强化与外部高速网络的联系，助

力快速出行；G207 作为国道干线，承担南北向重要交通功能，提升区域通达性。

九、综合防灾减灾规划

1. 防洪排涝规划

防洪排涝标准：规划确定乡政府驻地防洪标准为 20 年一遇，内涝防治设计重现期达到 10 年一遇暴雨，防山洪标准为 10 年一遇。其余区域防洪标准为 10 年一遇，内涝防治设计重现期达到 5 年一遇暴雨，防山洪标准为 10 年一遇。

防洪排涝措施：切实提高金城乡的防洪能力，减少可能的洪水灾害损失，控制大范围的水旱灾害，实现生态环境的良性循环，防洪规划必须以流域规划为依据，全面规划，综合治理。加强全民的防灾意识，提高对水灾严重性的认识；采取必要的工程措施，提高乡域河道及上游的防洪标准；采取其他非工程措施，加强洪水预报、开展洪水保险等，增强应急抗洪能力；加强对区域内河流及沟渠的管理，按照规划断面加以整治，加强防洪管理机构建设，加大防洪工程的管理力度。

2. 消防工程规划

加强“智慧消防”建设，完善城乡消防设施、消防装备、通信系统。增强“全灾种”救援能力，着重强化特殊火灾救援专业队、地震救援队、抗洪抢险救援队等专业队伍及高层建筑、大型城市综合体等领域的灭火和应急救援装备配备建设。

完善消防站建设。严格按照城市消防站建设标准确定消防站辖区面积。至 2035 年，落实上位规划金城乡应设置 1 个二级消防站。

3. 抗震防灾工程规划

金城乡抗震设防烈度不低于 7 度，设计基本地震加速度值不小于 0.05g。城市生命线系统和重要基础设施按地震烈度 7 度设防。结合金城乡人民政府设置应急指挥中心和救灾物资储备库。

十、历史文化保护

金城乡主要涉及 1 处全国重点文保单位（西金城龙山文化遗址）、4 处省级文物（观音寺、老君庙、天齐庙、武阁寨洞真观）、13 处县级文保单位；76 处一般文物点。

十一、镇政府驻地规划

1. 空间布局结构

乡政府驻地规划空间形成“一心、一轴、三区”的空间布局结构。

一心：即乡政府驻地综合服务中心，位于西金城村。

一轴：即东西向产城融合发展轴。

三区：即北部综合居住片区、南部综合居住片区，东部工业发展片区。

2. 乡政府驻地用地布局

至 2035 年，乡政府驻地建设用地图划面积为 97.43 公顷。优化土地资源配置，优先保障民生服务，合理布局交通运输用地、公共服务设施用地、基础设施用地以及绿地与开敞空间用地。

规划居住用地面积 52.94 公顷，规划公共管理与公共服务设施用地 5.38 公顷，规划商业服务业用地 4.11 公顷，规划工矿用地 13.75 公顷，规划仓储用地 1.93 公顷，规划交通交通运输用地 18.48 公顷，规划公用设施用地 0.21 公顷，规划绿地开敞空间用地 0.61 公顷，规划特殊用地 0.02 公顷。

十二、规划传导与实施

1. 规划传导

立足城镇性质和发展规模，编制乡政府驻地详细规划。落实金城乡国土空间规划中确定的乡政府驻地“四线”及三条控制线等底线约束性内容；延续镇级国土空间规划中确定的空间格局、用地布局、风貌塑造等总体；严格执行镇级国土空间规划中确定的乡政府驻地绿地与开敞空间规模、公共服务设施配置标准、重要公用设施、防灾减灾设施配建、干路网布局、历史文化保护等强制性要素，实现规划的合理传导。

落实镇级国土空间规划中划定的乡村生活单元（圈），构建以乡村生活单元为核心的村庄规划体系，因地制宜的编制村庄规划（涉及沁河沿岸村庄的规划，需严格融入《中华人民共和国黄河保护法》《河南省黄河河道管理条例》《河

南省实施〈中华人民共和国黄河保护法〉办法》相关要求，明确沁河河道管理范围内的禁止建设内容及许可建设项目的审批程序）。结合行政管辖边界、区位条件、资源和环境状况、产业发展现状以及村民意愿，合理确定单独编制村庄规划的村庄，其他暂不单独编制村庄规划的行政村，在本规划中制定“通则式村庄规划管理规定”。

村庄规划中严格落实镇级国土空间规划中确定的安全底线、空间结构等内容，主要包括耕地保有量、永久基本农田保护面积、生态保护红线面积、村庄建设规模等约束性指标；重大交通、市政等线型工程网络（沁河沿线线型工程需符合“确有必要、无法避让、确保安全”原则，工程建设方案按河道管理权限报黄河流域县级以上人民政府水行政主管部门或黄河流域管理机构审查同意）；乡村公共服务设施配置标准、布局原则等（沁河沿岸公共服务设施建设不得妨碍行洪、危害河岸堤防安全）；以及洪涝风险控制线（沁河相关区域需叠加河道行洪控制线）、历史文化保护线等安全控制线。

2. 重点项目

保障重点建设项目用地，根据金城乡实际建设需求和上位规划传导，确定金城乡重点建设 50 个项目，包括交通类 3 个，水利类 6 个，能源类 3 个，电力类 4 个，通讯类 1 个，旅游类 1 个，民生类 25 个，其他项目 5 个，生态类 2 个。

序号	项目类型	项目名称	建设性质	建设年限	用地规模(公顷)	分布位置	备注
1	交通	S104 武陟高村至丹河桥改建工程	改建	2021-2035	82.23	许良镇、磨头镇、孝敬镇、金城乡	
2	交通	荷宝高速河南段	改扩建	2021-2035	144.4	孝敬镇、金城乡	
3	交通	国道 207	新建	2021-2035	23.81	金城乡	
4	水利	河南省南水北调防洪影响处理应急工程	新建	2021-2025	0.07	金城乡	
5	水利	河南省焦作市大沙河新区聂村段治理工程	新建	2021-2035	87.7	金城乡	
6	水利	沁河下游防洪治理工程(博爱段)	改扩建	2021-2035	14.62	磨头镇、孝敬镇、金城乡	
7	水利	博爱县勒马河行洪能力提升项目	新建	2021-2035	78	金城乡、清化镇街道	
8	水利	博爱县北蒋沟河及南蒋沟河中小河流防灾减灾能力提升项目	新建	2021-2035	35	孝敬镇、金城乡	
9	水利	博爱县沁河沿线农村水环境综合整治	新建	2021-2035	8	孝敬镇、金城乡	
10	能源	苏豫皖干线项目博爱段	新建	2024-2035	1.01	磨头镇、孝敬镇、金城乡	
11	能源	博爱新乡长垣天然气输气管道项目	新建	2021-2035	0.98	磨头镇、金城乡	
12	能源	华能博爱县绿色能源产业基地新能源一体化项目(源网荷储一体化绿色微电网项目、光伏项目、储能项目、风电项目、光储充一体化示范项目、抽水蓄能项目、氢能源、乡村振兴)	新建	2021-2035	100	寨豁乡、月山镇、许良镇、孝敬镇、金城乡	
13	电力	中继风机风电项目	新建	2020-2025	6.52	磨头镇、孝敬镇、金城乡、清化镇街道	
14	电力	博爱电力部门规划变电站选址	新建	2021-2035	16.91	月山镇、柏山镇、许良镇、磨头镇、孝敬镇、金城乡	
15	电力	博爱县中继新能源 200MW 风储项目(一期 100MW)	新建	2021-2025	5.5	磨头镇、孝敬镇、金城乡、清化镇街道	
16	电力	博爱县中继新能源 200MW 风储项目(二期 100MW)	新建	2021-2025	3.5	磨头镇、孝敬镇、金城乡、清化镇街道	
17	通讯	钟庄、南朱营、小王庄、东张干、齐村等乡村通信管道及光交箱建设项目;后莎庄、酒奉村基站建设项目	新建	2021-2025	5	磨头镇、孝敬镇、金城乡、清化镇街道	
18	旅游	博爱县金城乡乡村振兴及旅游设施提升项目	新建	2021-2035	10	金城乡	
19	民生	金城乡养老服务中心(与机构养老合建)	新建	2021-2035	0.66	金城乡	
20	民生	东金城乡幸福院	新建	2021-2035		金城乡	
21	民生	王保村幸福院	新建	2021-2035		金城乡	
22	民生	武阁寨村幸福院	新建	2021-2035		金城乡	

23	民生	刘村幸福院	新建	2021-2035		金城乡	
24	民生	西马营村幸福院	新建	2021-2035	0.02	金城乡	
25	民生	钟庄村幸福院	新建	2021-2035	0.02	金城乡	
26	民生	白马沟村幸福院	新建	2021-2035	0.02	金城乡	
27	民生	西良仕村幸福院	新建	2021-2035	0.02	金城乡	
28	民生	南庄村幸福院	新建	2021-2035		金城乡	
29	民生	史庄村幸福院	新建	2021-2035	0.02	金城乡	
30	民生	南邱村幸福院	改造	2021-2035		金城乡	
31	民生	西金城村幸福院	改造	2021-2035		金城乡	
32	民生	南里村幸福院	改造	2021-2035	0.02	金城乡	
33	民生	南张茹村幸福院	改造	2021-2035		金城乡	
34	民生	薛村幸福院	改造	2021-2035		金城乡	
35	民生	西碑村幸福院	改造	2021-2035		金城乡	
36	民生	东邱村幸福院	改造	2021-2035		金城乡	
37	民生	西张茹村幸福院	改造	2021-2035		金城乡	
38	民生	张武村幸福院	改造	2021-2035		金城乡	
39	民生	东碑村幸福院	改造	2021-2035		金城乡	
40	民生	东良仕村幸福院	改造	2021-2035		金城乡	
41	民生	张茹集村幸福院	改造	2021-2035		金城乡	
42	民生	北里村幸福院	改造	2021-2035		金城乡	
43	民生	韩庄村幸福院	改造	2021-2035		金城乡	
44	其他	十四五高标准农田新建项目	新建	2020-2025	466.67	磨头镇、孝敬镇、金城乡	
45	其他	十四五高标准农田提升项目	新建	2020-2025	4306.67	磨头镇、孝敬镇、金城乡	
46	其他	十五五高标准农田提升项目	改建	2021-2035	1953.33	磨头镇、孝敬镇、金城乡	
47	其他	博爱县恒鑫农产品有限公司年仓储600吨农产品低温仓储项目	新建	2021-2025	0.218	金城乡	
48	其他	公安局执法办案中心、城区警务室、乡镇警务室、执法服务站、交通警察车辆管理所项目	新建	2021-2035	10	寨豁乡、月山镇、柏山镇、许良镇、磨头镇、孝敬镇、金城乡、鸿昌街道、清化镇街道	
49	生态	南水北调中线干渠(博爱段)生态廊道生态修复工程	新建	2020-2025	10	金城乡	
50	生态	丹河沁河生态廊道生态修复工程	新建	2020-2025	519	寨豁乡、月山镇、磨头镇、金城乡	

主要图纸

现状：

区位图

乡域国土空间用地现状图

乡域历史文化遗存分布图

乡域自然灾害风险分布图

乡域：

乡域国土空间总体格局规划图

乡域国土空间控制线规划图

乡域耕地和永久基本农田保护红线图

乡域生态保护红线图

乡域村庄建设边界图

乡域国土空间规划分区图

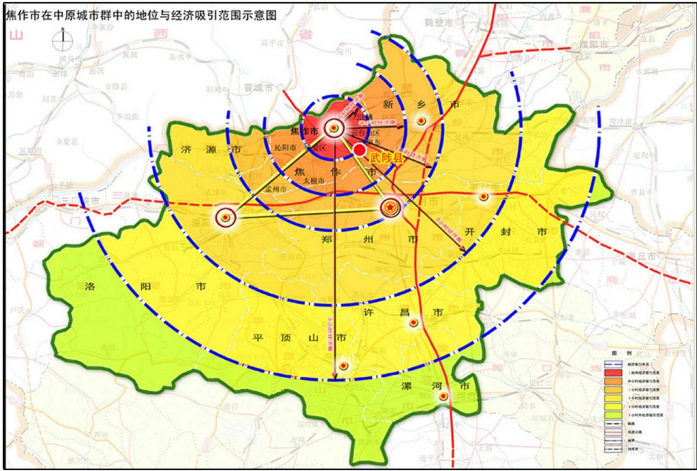
乡域村庄布点规划图

乡域综合交通规划图

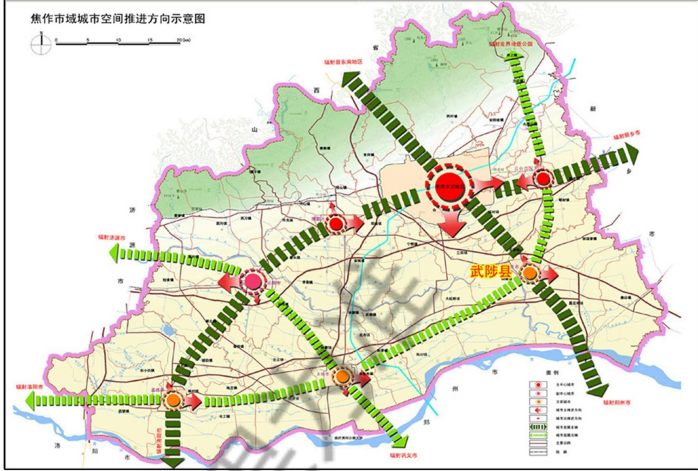
乡政府驻地：

乡政府驻地国土空间用地规划图

乡政府驻地国土空间规划分区图

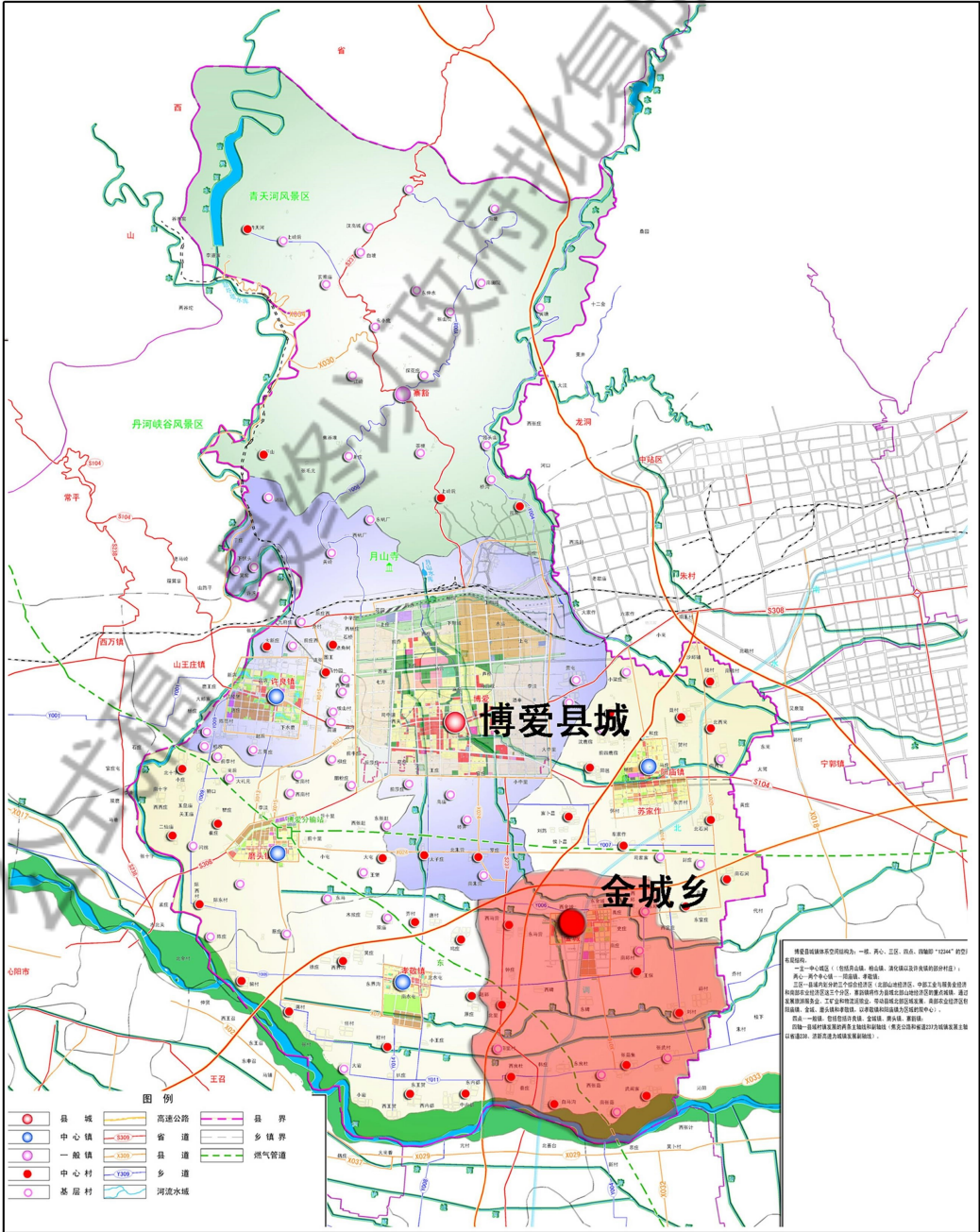


焦作市在中原城市群中的位置



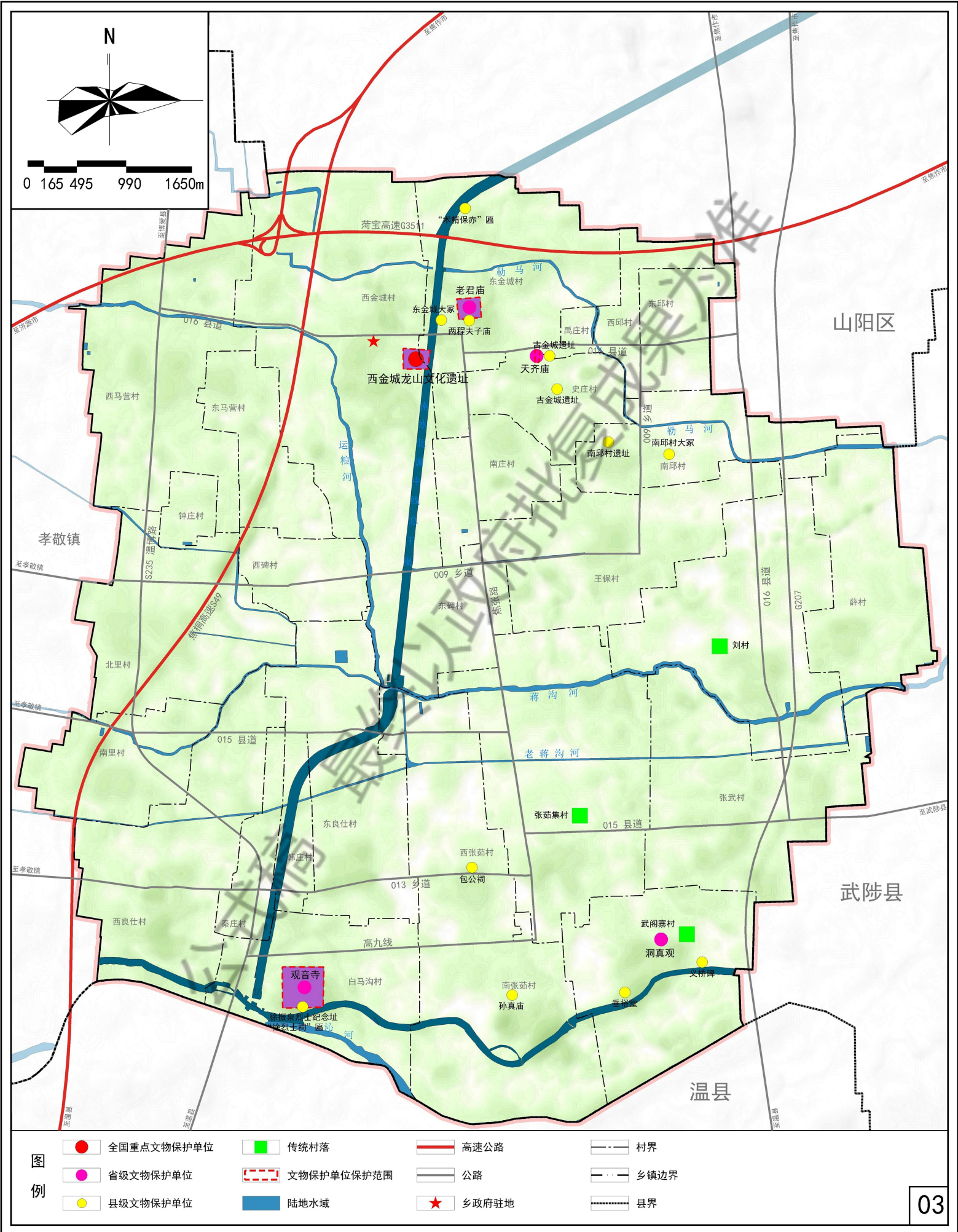
焦作市域城市空间推进方向

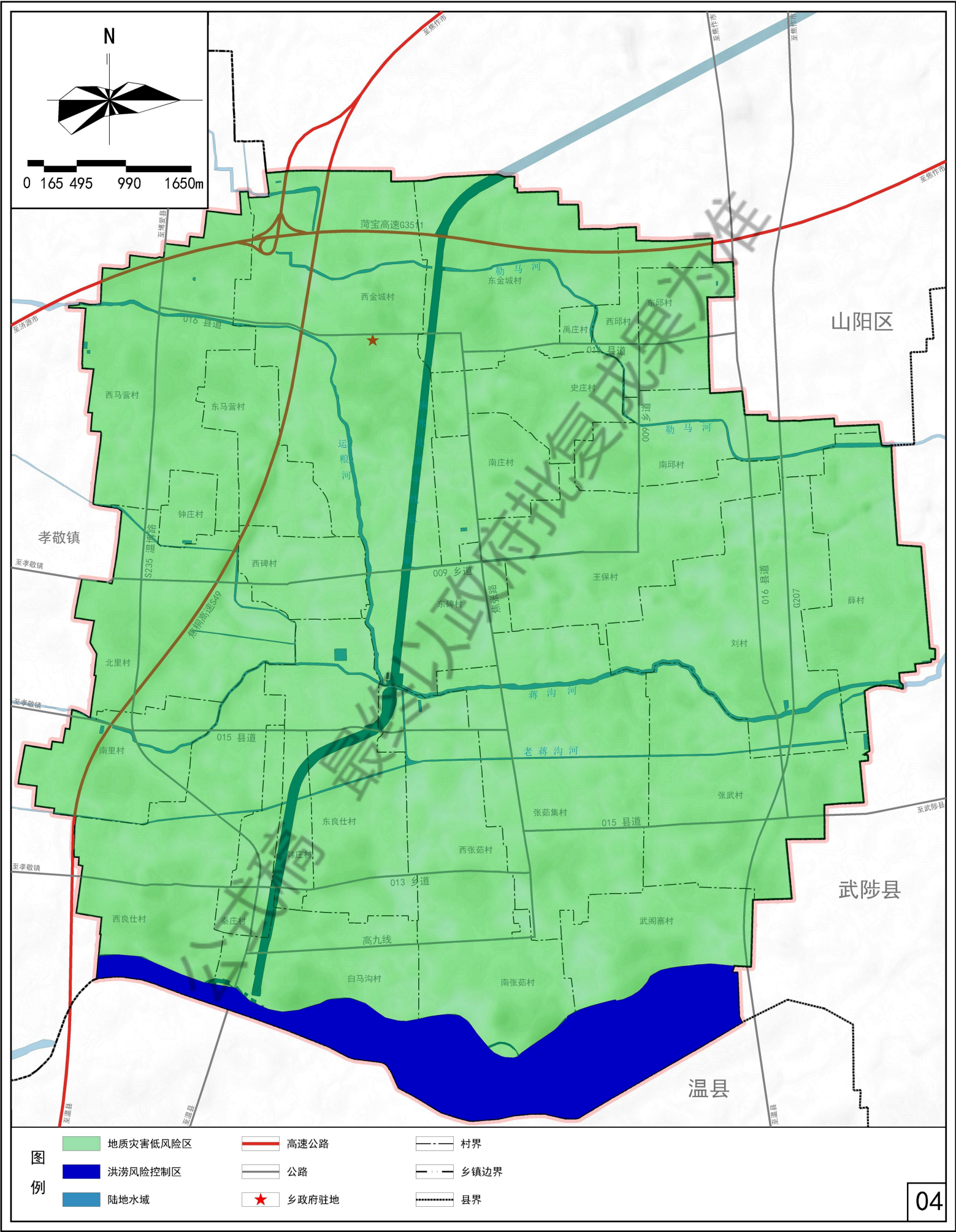
金城乡在博爱县的位置

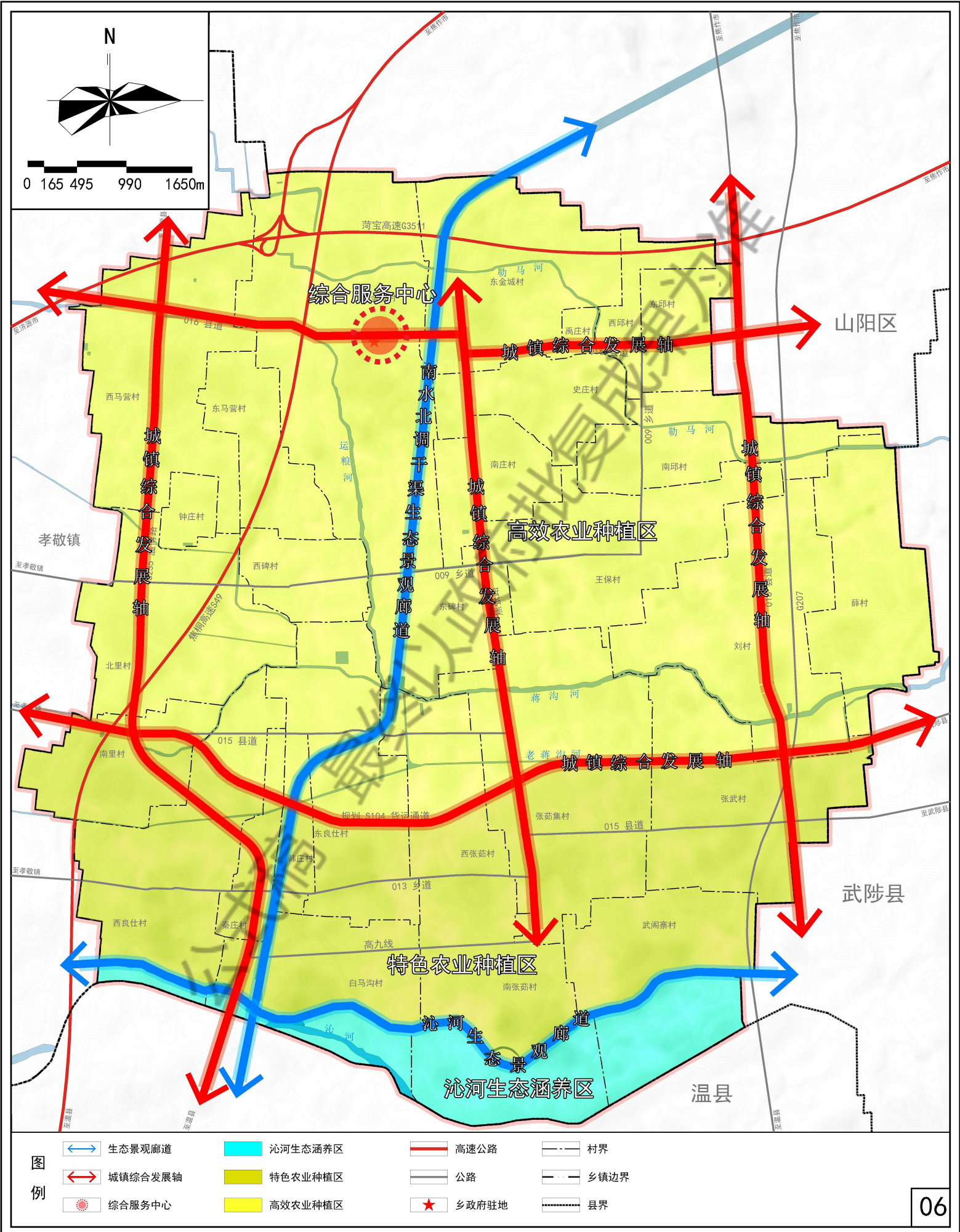


一、乡域国土空间用地现状图



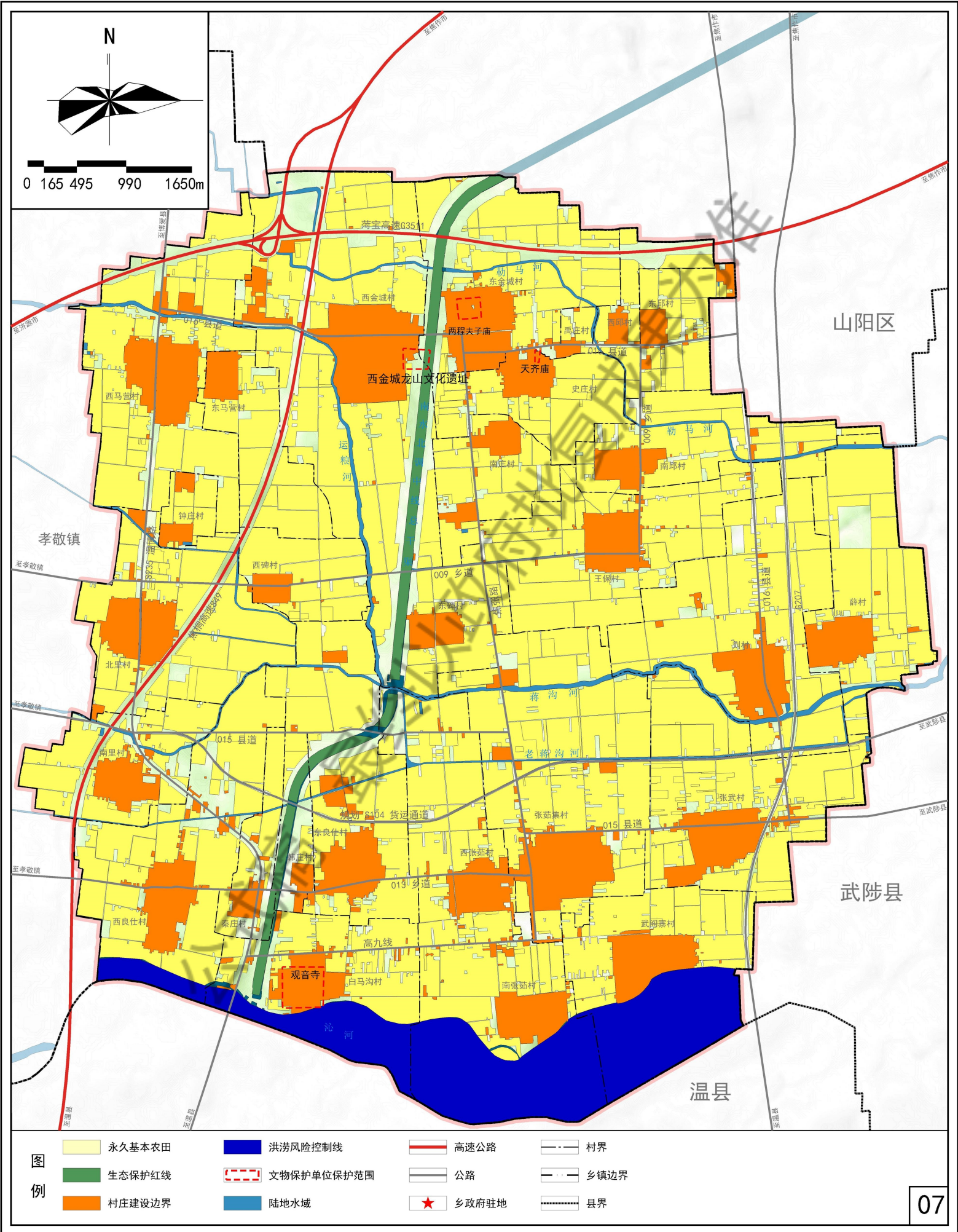






博爱县金城乡国土空间总体规划（2021-2035年）

——乡域国土空间控制线规划图

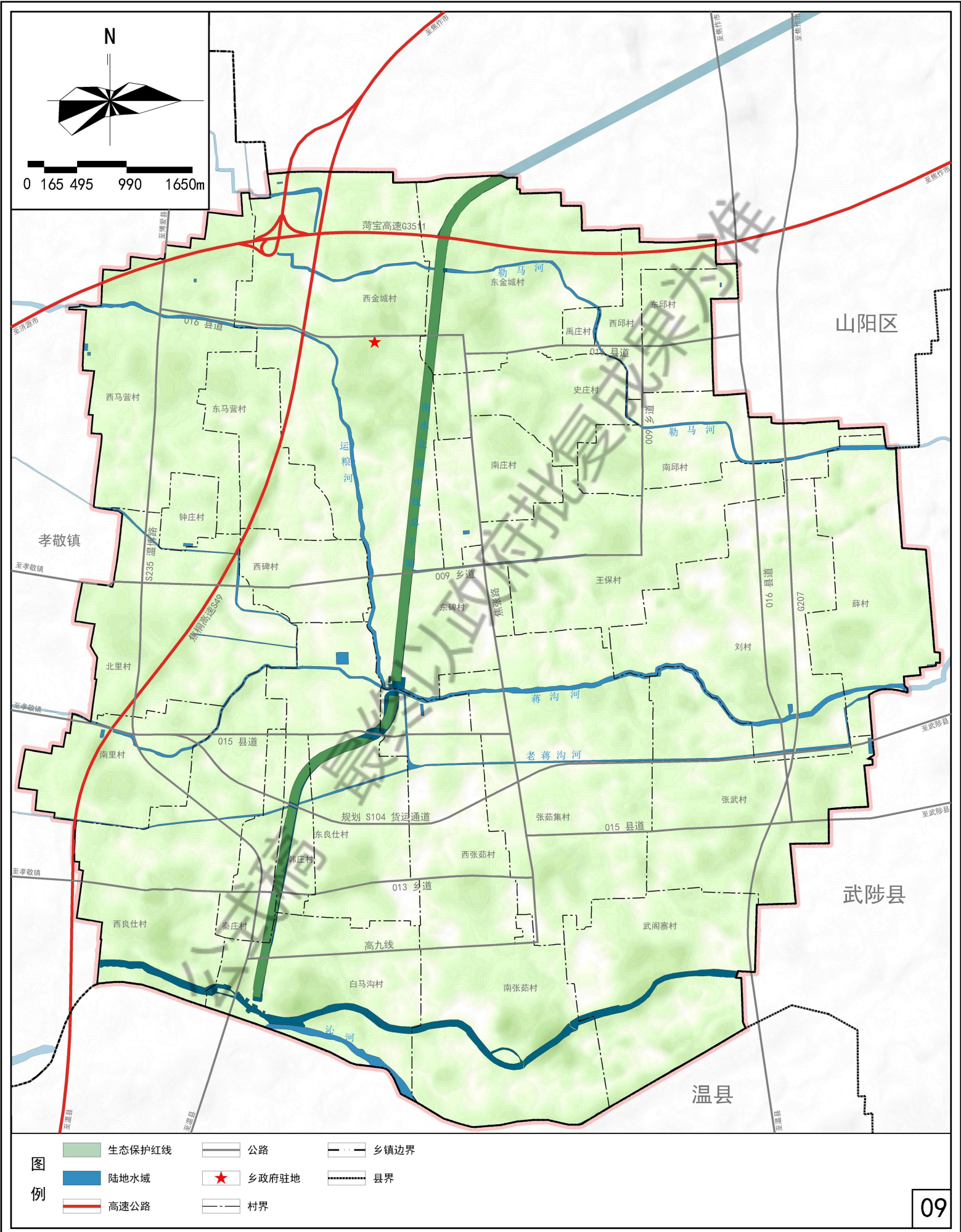


—乡域耕地和永久基本农田保护规划图



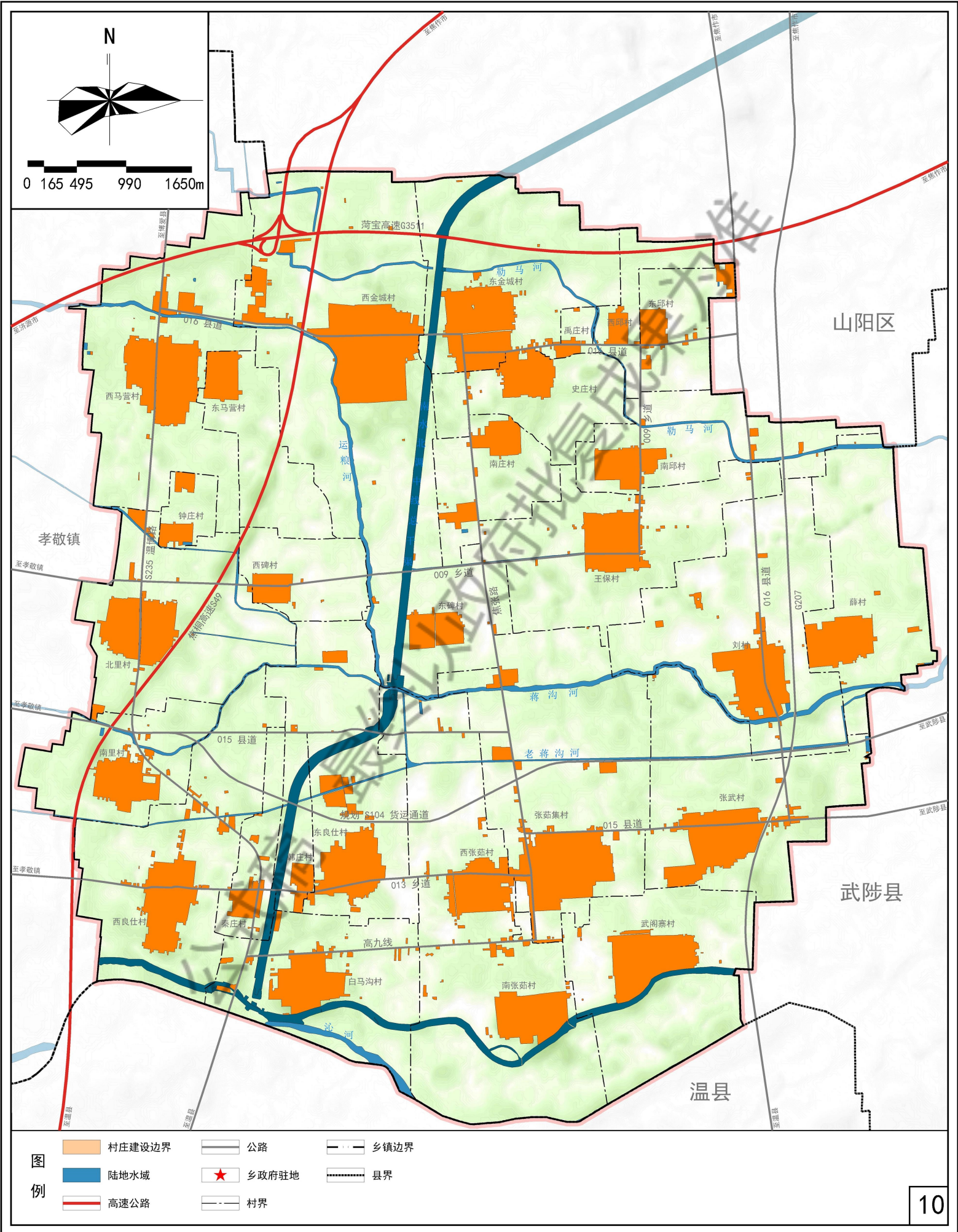
博爱县金城乡国土空间总体规划（2021-2035年）

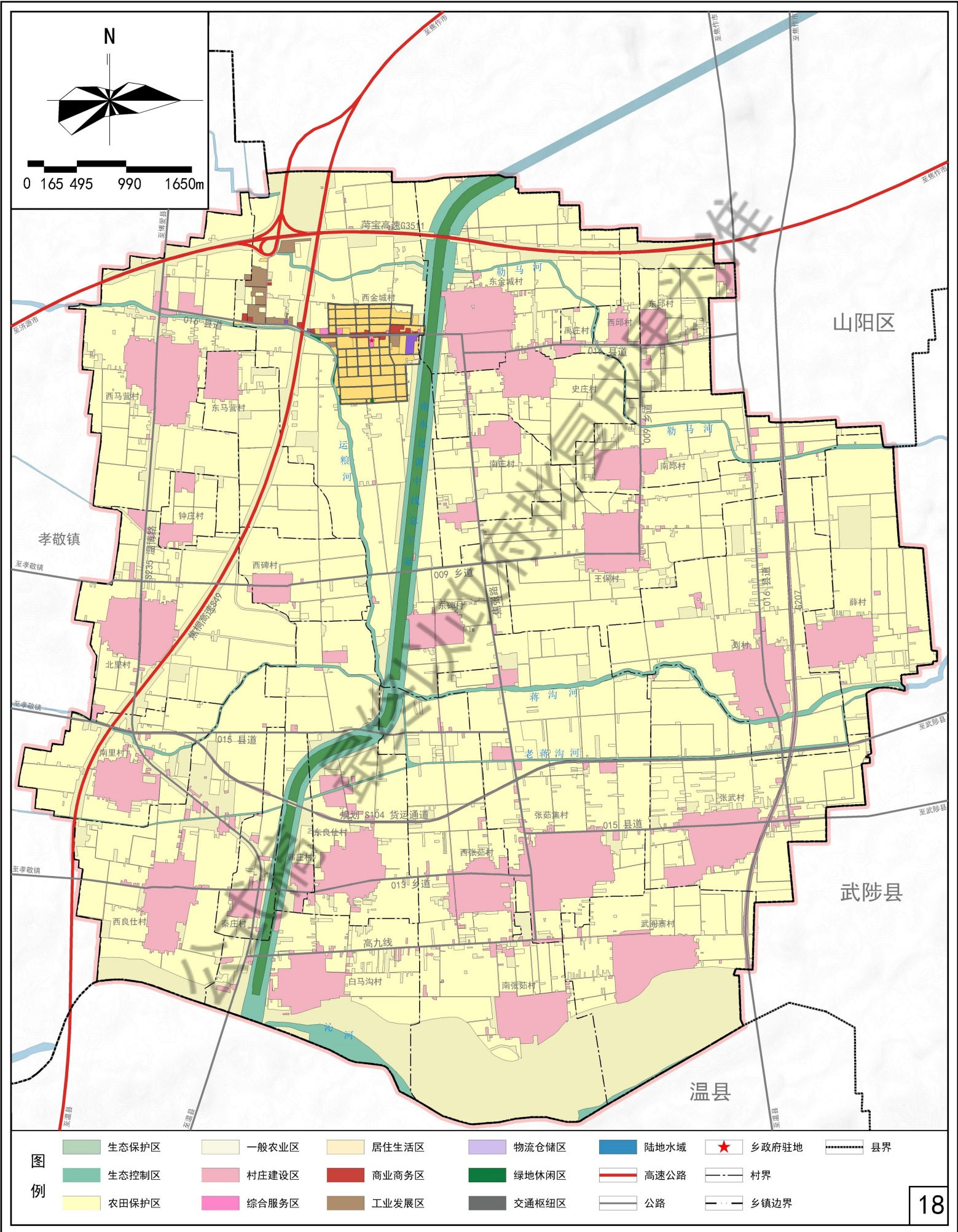
—乡域生态保护红线图



博爱县金城乡国土空间总体规划（2021-2035年）

—乡域村庄建设边界图





博爱县金城乡国土空间总体规划（2021-2035年）

—乡域村庄布点规划图

