

# 沁阳市柏香镇国土空间总体规划 (2021-2035年)

【公示稿】

沁阳市柏香镇人民政府

2026年3月

## 前 言

为深入贯彻落实习近平新时代中国特色社会主义思想，聚焦 2035 年基本实现社会主义现代化奋斗目标，积极融入焦作市和沁阳市重大战略布局要求，谱写柏香镇高质量发展新篇章，结合柏香镇实际，编制《沁阳市柏香镇国土空间总体规划（2021-2035 年）》（以下简称本规划）。

本规划立足柏香镇资源环境承载能力、国土空间适宜性和经济社会发展需求，落实上位战略要求，对全镇国土空间开发保护现状及问题、规划定位与目标重要控制线、国土空间布局优化、自然资源保护利用、国土综合整治与生态修复、国土空间支撑保障等作出总体部署和统筹安排，为实现高质量发展、高水平保护、高品质生活、高效能治理提供空间保障。

本规划是对上位规划的细化落实，是全镇国土空间开发、保护、利用、修复和各类建设的行动指南，是编制国土空间详细规划以及实施国土空间用途管制的基本依据。

# 目 录

第一章 总则 .....	1
第二章 发展定位和目标 .....	4
第一节 发展定位 .....	4
第二节 发展目标与指标体系 .....	5
第三章 国土空间总体格局 .....	7
第一节 底线约束 .....	7
第二节 国土空间总体格局 .....	9
第三节 规划分区与管控 .....	10
第四章 自然资源保护利用 .....	13
第一节 耕地资源保护与管控 .....	13
第二节 林地资源保护与管控 .....	15
第三节 湿地资源保护与管控 .....	16
第四节 水资源保护与利用 .....	17
第五节 建设用地集约节约 .....	19
第五章 产业规划 .....	22
第一节 构建现代化产业体系 .....	22
第二节 强化产业科技创新 .....	25
第六章 村庄分类布局规划 .....	28
第七章 支撑保障体系 .....	30
第一节 综合交通 .....	30
第二节 市政公用设施 .....	32

第三节 公共服务设施 .....	35
第四节 安全韧性与综合防灾 .....	36
第八章 历史文化和景观风貌规划 .....	43
第一节 历史文化保护规划 .....	43
第二节 景观风貌规划 .....	45
第九章 镇政府驻地规划 .....	49
第一节 镇政府驻地用地布局规划 .....	49
第二节 道路交通规划 .....	51
第三节 公用设施规划 .....	52
第四节 公共服务设施配置 .....	55
第五节 绿地和开敞空间与风貌管控 .....	56
第六节 综合防灾减灾 .....	59
第十章 土地综合整治和生态修复 .....	63
第一节 土地综合整治 .....	63
第二节 国土空间生态修复 .....	65
第十一章 “通则式”村庄规划管理规定 .....	67
第一节 规划控制线 .....	67
第二节 管控规则 .....	67
第十二章 规划实施和保障 .....	75
第一节 规划实施管控体系 .....	75
第二节 近期建设规划 .....	77
第三节 规划传导体系 .....	77
附图 .....	79

# 第一章 总则

## 第 1 条 规划目的

为加快推进国土空间规划体系建设，贯彻《中共中央、国务院关于建立国土空间规划体系并监督实施的若干意见》（中发〔2019〕18号），落实《中共河南省委河南省人民政府关于建立国土空间规划体系并监督实施的实施意见》（豫发〔2020〕6号），按照省委、省政府关于国土空间规划编制要坚持省市县乡四级同步编制，形成横向到边、纵向到底、无缝衔接“一张图”的工作要求，特编制《沁阳市柏香镇国土空间总体规划（2021-2035年）》（以下简称规划）。

## 第 2 条 地位作用

规划是对沁阳市国土空间总体规划的细化落实，是对柏香镇行政辖区内国土空间开发、保护、利用、修复作出的综合部署和具体安排，是编制城镇开发边界外详细规划和村庄规划的重要依据。

## 第 3 条 指导思想

全面贯彻党的二十大精神，以习近平新时代中国特色社会主义思想为指导，深入学习贯彻习近平总书记对河南的重要讲话和指示批示精神，统筹推进“五位一体”总体布局，协调推进“四个全面”战略布局，立足新发展阶段、贯彻新发展理念、构建新发展格局，以推动高质量发展为主题，以满足

人民日益增长的美好生活需要为根本目的，统筹各类资源和要素配置，做好发展和保护，底线和安全的关系，加快转变经济发展方式，调整保护开发内容，规范开发利用秩序，科学谋划乡镇国土空间发展基本格局，发挥国土空间规划在乡镇规划体系中的基础性作用，为柏香镇全面振兴发展提供坚实的空间保障。

#### 第4条 规划原则

##### 1.底线约束、节约集约。

落实《沁阳市国土空间总体规划（2021-2035年）》划定的耕地和永久基本农田、生态保护红线、城镇开发边界等控制线，严守国土空间安全底线，严控新增建设用地，盘活利用城乡存量建设用地，提高土地节约集约利用水平，实现乡镇从规模扩张的外延式发展向以质量提升为核心的内涵式发展转变。

##### 2.以人为本、注重品质。

坚持以人民为中心，以满足人民对美好生活的向往为目标，充分考虑经济社会发展目标和发展阶段，保障公共服务和公共空间供给，提升人居环境品质，切实增强人民群众的获得感、幸福感、安全感。

##### 3.城乡融合、绿色发展。

坚持城乡融合、镇村联动，统筹优化城乡空间和资源配置，推进城乡基本公共服务均等化，构建和谐城乡关系。持续改善生态环境、降低碳排放，加快转变城乡建设方式，促

进经济社会发展全面绿色转型。

#### 4. 聚焦问题、分类施策。

围绕乡村振兴和农业强省建设，分析研究乡镇现存问题和需求，针对性提出解决问题的措施和发展思路，统筹安排乡镇国土空间保护、开发、修复、整治项目，提高规划可操作性和实施性。

#### 5. 因地制宜、突出特色。

尊重自然地理格局，深入挖掘乡镇自然禀赋和历史人文资源，突出地域特色，保护塑造乡村风貌，延续乡村历史文脉，完善城乡历史文化保护传承体系，建设宜居宜业富有特色的城镇和乡村。

### 第 5 条 规划期限

本规划期限为 2021-2035 年，规划基期年为 2020 年，近期为 2021-2025 年，远期为 2026-2035 年。

### 第 6 条 规划范围与层次

规划范围为柏香镇行政辖区内的全部国土空间，分为镇域规划和镇政府驻地规划两个层级。

## 第二章 发展定位和目标

### 第一节 发展定位

#### 第7条 城镇定位

落实《沁阳市国土空间总体规划（2021-2035年）》要求，结合柏香镇交通区位条件以及自身发展基础、发展诉求等因素，以生态保护、三产融合、农业现代化发展为主线，确定柏香镇定位为：国家级农业产业强镇，沁阳市纸机配件再制造基地。

#### 1.国家级农业产业强镇

柏香镇以创建国家级农业产业强镇为目标，加快设施农业现代化，推进特色农业种植规模化，推动核心农产品品牌塑造，实现“一镇一品”。打造规模化、标准化、品牌化、市场化、现代化的农业产业体系，并加强与高校产学研合作，提升产品附加值。优化农业产业结构，实现农业产业转型发展。构建特色种植、设施农业、农副产品加工多位一体发展的产业模式，将柏香镇打造成国家级农业产业强镇。

#### 2.沁阳市纸机配件再制造基地

在造纸装备产业领域，重点完善产业链配套，支持企业围绕“专精特新”发展定位，主攻整机系统集成或关键部件研发，形成以生产高车速大型纸机及配套设备，包括施胶机、压光机等辅机产品，并与高校合作提升技术能力。通过提升

制造业产业链年产值，并打造“中国沁阳”纸机配件再制造基地。

#### 第8条 城镇性质

以新能源电池、造纸机械制造、特色农副产品种植加工以及商贸服务业为主的工业型城镇。

### 第二节 发展目标与指标体系

#### 第9条 发展目标

至2025年，国土空间开发保护明显协调，“三生”空间融合，生态空间和农业空间得到有效保护，绿色发展取得成效，人口继续向城镇周边集聚，城乡格局得到优化，城乡统筹得到发展，基本形成与定位相适应的国土空间格局，人居环境得到明显提高，基础设施支撑体系基本构建，一二三产业融合发展产业体系基本形成。

至2035年，形成生态空间和谐共生、生产空间集约高效、生活空间美丽宜居的新格局。全面实现国土空间治理体系和治理能力现代化，现代绿色产业体系基本建成，乡村振兴取得阶段性成就，农业农村现代化基本实现，镇村生活空间更加舒适宜居。

#### 第10条 国土空间开发保护战略

##### 1. 保护优先，耕地与生态保护战略

坚持保护优先，建立以生态保护红线和永久基本农田为核心的保护体系，实行最严格的保护和监管。将耕地保护作

为系统工程，坚持耕地数量、质量、生态“三位一体”保护，同时对生态保护红线外的一般自然生态空间按照“不搞大开发、绿色发展”的原则进行“面上严格保护、点上合理利用”。

## 2.乡村振兴，特色产业提升战略

以农业产业结构调整为主，大力开发绿色农业、高效农业和休闲农业，以农业产业化带动“生产-加工-销售”产业链形成。同时充分利用乡村旅游资源、自然旅游资源优势，大力发展乡村休闲、旅游度假、避暑养老、观光旅游，通过旅游发展带动乡村振兴。通过完善乡村发展条件和提升乡村人居环境，构建现代产业体系等多种手段，实施乡村振兴战略。

## 3.全面提升，促进品质发展战略

提升镇政府驻地公共服务水平，完善配套功能，增强综合承载能力和治理能力，对镇政府驻地内部的公共空间、建筑形态进行科学研究和精心设计，打造具有柏香镇特色的新型城镇风貌；在镇域范围内完善村庄基础设施和公共服务设施水平，实现城乡一体化发展。

## 第三章 国土空间总体格局

### 第一节 底线约束

#### 第 11 条 耕地和永久基本农田保护红线

落实并细化沁阳市国土空间总体规划确定的柏香镇耕地和永久基本农田保护任务，柏香镇耕地保有量不低于 5917.74 公顷（8.88 万亩）；柏香镇落实永久基本农田保护目标不低于 5577.51 公顷（8.37 万亩）。

#### 第 12 条 城镇开发边界

落实沁阳市国土空间总体规划划定的城镇开发边界，落实城镇开发边界规模 197.69 公顷。其中，镇政府驻地城镇开发边界面积 163.37 公顷，严格落实规划城镇建设用地规模，促进城镇建设用地向开发边界内集聚。

#### 第 13 条 村庄建设边界

规划柏香镇划定村庄建设边界面积 943.85 公顷。在村庄建设边界内严禁进行城镇住宅建设、严禁建设工业园区、物流园区，村庄边界内仅允许宅基地、农村公益设施建设以及服务于农业生产的一二三产业融合产业。

#### 第 14 条 历史文化保护线

严格落实沁阳市国土空间总体规划确定的历史文化保护线，柏香镇落实历史文化保护线面积 97.91 公顷。

## 第 15 条 洪涝风险控制线

强化洪涝风险防御，统筹镇域范围内重要河道、水库、湖泊、沟渠管理线，管控雨洪行泄，保障防洪排涝系统的完整性和通达性。柏香镇应加强对沁河等河湖管理范围的管控。柏香镇共划定洪涝风险控制线 488.91 公顷。

## 第 16 条 重要廊道控制线

### 1. 高压走廊

境内 220 千伏电压等级保护范围为导线边线延伸距离 15 米，35-110 千伏电压等级保护范围为导线边线延伸距离 10 米，10 千伏电压等级保护范围为导线边线延伸距离 5 米。电力电缆线路保护区为地下电缆线路地面标桩两侧各 0.75 米所形成的两平行线区域。220 千伏高压线走廊宽度不小于 40 米，110 千伏高压线走廊宽度不小于 25 米，35 千伏高压线走廊宽度不小于 20 米。

### 2. 燃气管道

境内低压和中压输配管道及附属设施，应为外缘周边 0.5 米范围内为保护范围；次高压输配管道及附属设施，应为外缘周边 1.5 米范围内为保护范围；高压及以上输配管道及附属设施，应为外缘周边 5 米范围内为保护范围。

### 3. 铁路

规划焦洛平高铁安全保护区的范围，从铁路线路路堤坡脚、路堑坡顶或者铁路桥梁（含铁路、道路两用桥）外侧起向外的距离分别为：城市市区高速铁路为 10 米其他铁路 10

米；城市郊区居民居住区高速铁路为 12 米，其他铁路为 10 米；村镇居民居住区高速铁路为 15 米，其他铁路为 12 米；其他地区高速铁路为 20 米，其他铁路为 15 米。

#### 4. 国省干线公路

在公路两侧修建永久性工程设施，其建筑物边缘与公路边沟外缘的间距沿沁伊高速、菏宝高速公路不少于 30 米，国道 327 不少于 20 米，省道 238、省道 308 不少于 15 米，县道不少于 10 米，乡道不少于 5 米。

#### 5. 河道管理线

规划落实上位规划河道管理线内容，未纳入河道管理线水系参照河道管理相关规定执行。

## 第二节 国土空间总体格局

### 第 17 条 落实主体功能区战略

落实焦作市、沁阳市国土空间总体规划中柏香镇“城市化地区”的主体功能区战略定位。

### 第 18 条 国土空间开发保护总体格局

规划构建“一心、一廊、两轴、三区”的国土空间开发保护总体格局，实现镇域经济社会高质量可持续发展。

一心：围绕柏香镇政府驻地形成的城镇发展核心，重点集聚镇域政治、经济、教育、旅游等综合服务功能，形成引领镇域经济社会发展的重要增长极；通过完善核心区设施配套，提升公共开敞空间品质，丰富业态分布，形成引领柏香

镇发展的中心。

一廊：依托沁河打造镇域北部生态廊道，围绕沁河发展生态休闲、农业休闲和乡村旅游。

两轴：依托国道 327 形成焦沁济城镇发展轴，成为镇域重要的横向发展轴；依托省道 328 形成的柏（香）-紫（陵）-崇（义）城镇发展轴，成为镇域重要的纵向发展轴。

三区：北部造纸机械产业发展区、中部休闲农业种植区、南部高效农业种植区。

### 第三节 规划分区与管控

#### 第 19 条 生态控制区

生态控制区主要包括未纳入生态保护红线范围内的生态公益林、重要的河流湖泊水系等重要生态功能区域。

生态控制区以生态防护为主，原则上限制各类新增加的开发建设行为以及种植、养殖活动，不得擅自改变地形地貌及其他自然生态环境原有状态。经评价在对生态环境不产生破坏的前提下，可适度开展观光、旅游、科研、教育等活动。

#### 第 20 条 农田保护区

以永久基本农田保护红线为基础，划定农田保护区。农田保护区内从严管控非农建设活动，鼓励开展高标准农田建设和国土整治，提高永久基本农田质量，完善区域内农业基础设施水平。为实施国家重大项目经批准占用农田保护区内永久基本农田的，原则上分区不作调整。

## 第 21 条 城镇发展区

以城镇开发边界为基础，划定城镇发展区。该区域应编制详细规划，采用“详细规划+规划许可”的方式进行管理，对城镇建设用地的总体和单项指标严格管控，实施规划用途管制与开发许可制度，同时，加强与水体保护线、绿地系统控制线、基础设施建设控制线、历史文化保护线、道路控制线的协同管理。

## 第 22 条 乡村发展区

乡村发展区主要指永久基本农田集中区外，为满足农林牧渔等农业发展以及农民集中生活和生产配套为主的区域。主要包括一般农业区、村庄建设区和林业发展区。

村庄建设区按照依法批准的村庄规划进行管理。允许宅基地、农村公共服务设施、交通市政基础设施、农产品加工仓储、农家乐、民宿、创意办公、休闲农业、乡村旅游配套设施等农村生产、生活相关的用途。原则上禁止大型工业园区、大型商业商务酒店开发等大规模城镇建设用途。

林业发展区内鼓励实施生态修复工程，提升生态环境质量。在不破坏生态安全、不影响林地保有量和森林覆盖率目标、不涉及生态区位重要或生态脆弱地区的前提下，合理引导区内即可恢复和工程恢复地类逐步恢复为耕地。林业发展区内的经济林地鼓励推行集约经营、农林复合经营，在法律允许的范围内合理安排各类生产活动。

一般农业区内的耕地优先用于粮食和棉、油、糖、蔬菜

等农产品生产。鼓励依据国土空间规划、全域土地综合整治规划等相关规划开展土地整治，提升耕地质量，促进区内建设用地、其他农用地整治为耕地。

## 第四章 自然资源保护利用

### 第一节 耕地资源保护与管控

#### 第 23 条 压实耕地保护责任

落实最严格耕地保护制度，遏制耕地“非农化”、防止“非粮化”。通过多种途径和措施补充和恢复耕地，基于耕地数量的刚性控制和弹性空间，确保耕地数量不低于上级确定的保护目标。

#### 第 24 条 耕地“大占补”

加强对各类非农建设占用耕地与补充耕地的监管，督促建设单位切实履行补充耕地的法定义务，组织、落实本行政区域内的耕地占补平衡。坚决防止耕地占补平衡中补充耕地数量不到位、补充耕地质量不到位。优先在已划定粮食生产功能区及确定的粮食主产区的乡（镇）范围内将即可恢复类作为补充耕地的潜力来源，结合国土综合整治，开展建设用地复垦、采矿用地复垦补充耕地，深入挖掘宜耕后备资源。

#### 第 25 条 耕地用途管控

严格耕地用地管制，实施最严格的耕地保护制度，落实耕地保护目标和永久基本农田保护任务。坚持耕地利用优先序，永久基本农田要重点用于发展粮食生产，特别是保障小麦、玉米的种植面积；一般耕地应主要用于粮食和油料、蔬菜等农产品及饲草饲料生产；严格控制耕地转为林地、园地

等其他类型农用地，禁止占用永久基本农田发展林果业以及从事挖塘养鱼、非法取土等破坏耕作层的行为，禁止闲置、荒芜永久基本农田。严格贯彻执行相关法律法规，落实对非法占用永久基本农田的处罚措施。

规划执行期间，全力完成目标缺口产生的恢复耕地任务，恢复周期按照国家要求开展，按照“适地适用”的原则，必须把耕作适宜性强的地段优先作为耕地利用，并优先用于粮食生产。严格落实耕地占补平衡制度，坚持“先补后占、占一补一、占优补优”。规划期内土地整治补充耕地面积不得低于新增建设用地占用耕地面积。

根据耕地和永久基本农田、生态保护红线、城镇开发边界三条控制线的划定成果及高标准农田建设总体安排部署，按照“老地老办法、中地中办法、新地新办法”的原则，提出耕地种植的准入清单和负面清单，积极审慎推进种植管控；探索建立“粮地”指标库，“粮地”转为其他农用地的，应通过从相应其他地类整治为耕地等方式，补足同等数量、质量的可以长期稳定利用的“粮地”，实现“以进定出、先进后出”。

## 第 26 条 高标准农田建设

加大高标准农田建设力度，提高建设标准，完善农田水利、高效节水设施，推进耕地地力保护和提升。因地制宜确定高标准农田改造提升重点内容，完善农田基础设施，提高建设质量，改善农业生产条件，提升粮食综合生产能力，适应农业农村现代化需要。科学安排已建高标准农田改造提升

区域布局。

通过改造提升，解决已建高标准农田设施不配套、工程老化、工程建设标准低等问题，农田基础设施和耕地地力水平进一步提高，工程设施使用年限进一步延长，真正实现旱涝保收、高产稳产，与现代农业发展相适应，构建更高水平、更有效率、更可持续的国家粮食安全保障基础，为农业农村现代化提供有力支撑。

## 第二节 林地资源保护与管控

### 第 27 条 落实林地保护

巩固提升生态系统碳汇能力，加强重大林业有害生物防治，保护古树名木及其自然环境。河流源头及两岸、高速两侧、水库周边和重点区位生态公益林，推进生态公益林集中连片、优化生态公益林布局；因地制宜地开展人工造林、封山育林和人工促进天然林更新；严格天然林的保护管理，禁止采伐天然阔叶林和天然针叶林，占用征收林地时优先使用重点区位的天然林补进生态公益林。

### 第 28 条 实施造林绿化

稳步实施造林绿化任务，夯实林地保有量，优化林地结构，增加林地面积，提高森林覆盖率。协调“三区三线”，科学精准开展国土绿化。

### 第 29 条 加强公益林的保护

对公益林实行“总量控制、区域稳定、动态管理、增减平

衡”的管理机制,在不影响整体森林生态系统功能发挥和破坏森林植被的前提下,科学发展林下经济,适度开展林下种植养殖和森林游憩等非木质资源开发利用。

严格控制占用征收国家公益林,确因国家和省级重点工程建设需要占用征收的,按有关规定办理审核审批手续,提出“占一补一”的调整计划。严禁擅自改变国家级公益林地的性质和随意调整面积、范围和保护等级,临时占用林地和灾毁林地必须恢复森林植被。

### 第 30 条 加强林地用途管制

严格保护和合理利用林地,建设项目使用林地实行总量控制和定额管理,限制使用生态区位重要和生态脆弱地区的林地,限制使用天然林和单位面积蓄积量高的林地。占用和临时占用林地的建设项目应当遵守林地分级管理的规定。

严格执行限额采伐和凭证采伐的管理制度,全面停止天然林商业性采伐,不得将天然林改造为人工林,不得擅自将公益林改为商品林。

恢复属性林地涉及耕地恢复或土地整治的,应以不破坏生态、不影响林地保有量和森林覆盖率目标、不涉及生态区位重要或生态脆弱地区为前提。

## 第三节 湿地资源保护与管控

### 第 31 条 保护湿地空间

实施湿地保护与恢复工程、开展科研监测、拓宽宣传渠

道等措施，增强公众湿地保护意识，促进湿地资源的可持续利用，实现人与自然和谐共生。

#### 第 32 条 湿地用途管控

开展退化湿地修复工作，建立湿地生态修复机制。禁止开垦、填埋、排干湿地，禁止向湿地超标排放污染物，禁止破坏湿地野生动物栖息地。根据《河南省黄河河道管理条例》中要求，在沁河河道内划定湿地保护区、湿地公园等自然保护地，应当征求省级黄河河道主管机关的意见。

### 第四节 水资源保护与利用

#### 第 33 条 加强水资源保护

保护自然水域、坑塘等蓝色空间，坚持保护与防治相结合，加强水域岸线生态空间管控，严禁非法侵占河道。全面落实河（湖）长制，强化目标考核和责任追究制，将落实水资源保护利用措施纳入年度绩效考核范围，持续推进河湖系统保护和水生态环境整体改善，维护河湖健康生命。

落实相关专项规划确定的分区管控以及流域精细化管理措施，重点推动农村面源污染治理、工矿企业综合治理、区域发展基础设施完善。推动区域水土保持、水源涵养、生态空间保护和生物多样性保护。同时提高水资源利用效率、保障生态用水、加强水资源循环利用，推动区域产业高质量绿色发展。

## 第 34 条 水资源利用

全面落实最严格的水资源管理制度，按照“总量控制、行业统筹”的要求，分别对农业用水、工业用水、生活用水和生态及环境用水进行统筹和优化配置。

推进农业节水增效，加强农业用水定额管理、灌溉工程精细化管理；加快工业节水减排推广节水工艺和技术，推进工业节水改造；加强城镇节水降损，加快改造供水管网，减少供水漏损。

## 第 35 条 规划水资源论证

### 1. 水资源控制

加快现代基础设施建设，采取源头控制，促进传统产业改造，从优化用水结构入手改善水生态环境，带动节水产业培育。全面落实严格水资源管理制度，落实水资源消耗总量与强度双控制，加快节水型社会建设。强化用水定额管理，引导高耗水工业和服务业节约用水，严控高耗水产业和项目发展，合理调整种植业结构，提高用水效益。

### 2. 提高用水效率

合理控制农业用水。在农田灌溉面积不减少的基础上，合理调整农业产业布局、农作物种植结构，全面推进农业节水，推进高效节水灌溉，加大喷灌、微灌等设施建设，在地下水超采地区，应采取调整井灌面积、推行节水灌溉、引用替代水源等治理措施，逐步实现地下水采补平衡，农田灌溉水利用系数增加至 0.625 以上。

加强工业节水改造。大力兴建节水设施，提高水的重复利用率，限制发展高耗水项目，大力发展集约化工业，调整经济结构及产业布局，提高工业水循环利用率，万元工业增加值用水量降低至 20 立方米/万元。

提升城市综合节水能力。加快供水管网改造，普及应用节水型用水器具。河道生态环境用水应优先使用非常规水资源，绿化用水应优先进行非常规水资源利用。

### 3.加强规划和建设项目水资源论证

加强水资源论证与建设项目水资源论证的有序衔接，加强事中事后监管，贯彻“以水定城、以水定地、以水定人、以水定产”，切实把水资源作为最大的刚性约束，促进水资源节约集约安全利用。

## 第五节 建设用地集约节约

### 第 36 条 控制建设用地总量及结构

需求引导和供给调节合理确定新增建设用地规模，强化规划对新增建设用地规模、结构和时序安排的调控。控制新增建设用地规模特别是建设占用耕地规模，控制建设用地的低效扩张，促进土地利用模式创新和土地利用效率提高，从而促进经济发展方式的根本转变。

### 第 37 条 城镇建设用地节约集约利用

优先保障郜村、南西村、葛后村和伏背村等重点村庄发展用地。重点保障“十四五”期间重大基础设施、基本民生等

用地需求，坚持土地要素跟着项目走、项目跟着规划走，实行差异化、精准化配置。

推进“三未”土地处置和闲置土地利用，严控存量建设用地新增。加强新增建设用地与存量土地挖潜水平挂钩，提高土地供应总量中存量建设用地占比。结合产业结构调整，加大低效用地盘活，拓宽再利用路径，增加优质空间供给，实现重要基础设施、重大项目、民生项目等精准供给，逐步完善和提升城镇功能，实现土地集聚效益，积极推进城镇建设用地集约利用。基于土壤污染状况合理确定土地用途；将建设用地土壤环境管理要求纳入国土空间规划和供地管理，严格用地准入。

### 第 38 条 促进农村低效建设用地盘活

持续优化农村建设用地结构，对农村建设用地采取适度缩减的策略，统筹运用土地综合整治、城乡建设用地增减挂钩等政策手段，推进田、水、路、林、村综合整治，促进农村低效和空闲土地盘活利用，在保障农民用地权益，方便农村居民生活的同时，实现农村建设用地的集约化、有序化，适当增加基础设施用地和乡村振兴产业用地，促进农村建设用地内部结构优化。

合理处置批而未用土地。按照依法依规、实用高效原则，分类制定“批而未用”土地处置措施。结合土地的现状，以及审批对象的实际情况，采取完善供地条件、调剂使用、完善手续、落实新项目等方式，分批分类处置“批而未用”土地。

分类盘活闲置土地。因规划和政策调整、建设条件变化造成闲置的，采用安排临时使用、协议收回、延长动工开发期限、调整土地用途或规划条件、置换土地等方式进行处置。因企业原因造成闲置，及时采取帮扶、约谈、收取闲置费、无偿收回等措施，督促企业限期开发。

规范利用和盘活村庄建设用地。通过农村居民点布局的优化、空心村的治理、集体建设用地流转、荒废建设用地复垦等多项措施，积极实施城乡建设用地增减挂钩，促进农村低效和空闲土地盘活利用，建立并逐步完善农村宅基地退出机制，作为建设用地流量指标的主要来源，缓解建设用地与耕地之间的矛盾。同时也作为补充耕地的重要途径，缓解镇域内宜耕后备资源匮乏的局面。

#### 第 39 条 引导基础设施节约用地

强化规划的引导和管控作用，加速技术革新，加强土地空间重复利用率，严格控制基础设施建设用地标准，创新基础设施节地模式，有效引导基础设施工程建设节约土地。

#### 第 40 条 严格控制采矿用地增量

按照“总量控制”的原则，控制采矿用地总量，在保障必需的采矿用地的同时，鼓励通过生态修复等手段，开展采矿用地“占补平衡”。

#### 第 41 条 严格控制其他建设用地规模

按照总量控制，优化布局的原则。对低效、闲置采矿用地及时开展生态修复，对新增采矿用地严格控制规模。

## 第五章 产业规划

### 第一节 构建现代化产业体系

#### 第 42 条 产业空间布局

根据产业基础、资源条件、交通区位以及未来的发展趋势，精准谋划，逐步形成“四区、多节点”的产业空间布局，推动全镇经济社会发展。

##### 1. 四区

北部特色休闲农业区：依托南西村和范庄村发展大棚果蔬种植采摘，伏背村菌菇种植，东乡一街村玫瑰种植，南东村贡菊种植等特色种植产业，发展特色种植+农业休闲的模式，通过融合一三产发展，打造镇域北部特色休闲农业区。

东北部机械制造产业园区：形成绝缘材料和造纸机械支柱产业，积极培育耐材和农副产品加工产业，积极延伸产业链条，增加产业附加值，构建柏香镇多元化工业体系。

中部综合服务区：该区以城镇建设集中区域，主要打造商贸服务、旅游服务、物流仓储和农副产品集散交易的区域，成为第三产业集中发展区域。

南部绿色高效农业区：推动镇域南部村庄村集体土地流转，发展公司+农户、种粮大户、公司专营的多样化农业发展模式，加快装备水肥一体化设施建设，推动农业机械化、农业设施装备升级，实现农业高效产出。

## 2.多节点

农业基地主要包括伏背村食用菌种植基地、东乡三街村玫瑰种植基地、南西村果蔬种植基地、彰仪村乡村休闲基地、杨林村杂粮种植基地、南东村贡菊种植基地、李桥村山药种植基地、东两水村油菜种植基地、大位村杂粮种植基地、大董庄村蒜薹种植基地、肖寺村贡菊种植基地、贺村蔬菜种植基地；工业基地主要有东乡绝缘材料基地、东乡机械制造基地、东乡造纸装备基地、驴肉产业基地、彰仪村碾转加工基地；商贸旅游服务基地主要有伏背乡村休闲基地、南西村休闲农业基地、彰仪村美食文化基地、柏香镇物流基地、柏香镇商贸基地等。

### 第43条 产业发展体系

#### 1.做优做精第一产业

增强农业综合生产能力。稳定粮食播种面积，保障粮食安全，全面落实耕地保护制度，以强化农业基础设施建设为支撑，推进高标准农田建设和农业综合开发，大力培育种植大户、家庭农场、专业农业合作社等经营主体，积极发展多种形式的适度规模化种植，力争在农业专业化、标准化、规模化、机械化、集约化、智慧化上实现新突破。

提高农业装备化智慧化水平。持续推进主要农作物生产全程机械化，显著提高农业装备技术含量和现代化水平。大力实施“互联网+”现代农业行动，促进农业全产业链智慧升级，以探索农场直供、消费者定制、订单农业、社区支持农业等

农产品销售新模式为重点，提升农业生产、经营、管理、服务水平。

打造农业特色主导产业。围绕“一村一品、一镇一业”，推动农业产业转型升级。一方面是坚持精品化发展，持续完善构建“1+4+N”农业发展体系，通过重点项目推动农业产业化，发展草莓、红龙果大棚休闲采摘，黄瓜、蒜薹、冬瓜蔬菜种植特色产业，杂粮种植、山药、花生、菜籽、食用菌等特色经济作物种植，持续培育优质品种，提升质量产量，加大绿色标志和地理品牌申报力度，把本地特色农业品牌做亮做响，提升农产品竞争力。

大力支持生态养殖。坚持规模化养殖和分散养殖同步推进，促进农牧业集约化发展。采取“龙头企业+合作社+养殖户”模式，打响柏香驴肉品牌，推动肉驴养殖现代化、规模化。在确保粮食种植安全的基础上，壮大畜禽养殖规模，促进粮食、秸秆过腹转化增值。

打造生态绿色农业基地。依托特色农产品资源条件建设优质农产品生产基地，带动区域主导产业壮大，提升产业市场竞争力。以农业龙头企业引领，发展品质优良、附加值高的优势特色产业。

## 2. 培育壮大第二产业

依托造纸机械、绝缘材料、特色手工、农副产品加工（驴肉、怀药、碾转加工），积极打造制造业产业集群，完善产业链条。推进省道 308 特色手工业产业带建设，一是发挥龙

龙头企业带动作用，采取公司+农户的方式发展特色手工业。柏香镇依托现状工业优势，推进标准化工业园建设，提升传统造纸装备产业，实现传统造纸产业科学化、精细化、智能化，产品竞争力大幅提升。持续引导造纸机械装备、绝缘材料、特色手工等传统制造产业壮大升级。

### 3.巩固提升第三产业

随着柏香镇镇政府驻地人口集聚，城镇功能不断完善，完善配套进一步完善，加大商贸服务能力建设，衔接二、三产业发展。

促进传统服务业向现代服务业转型升级。依托国道 327、省道 238、省道 308 等交通干线，主动融入区域服务经济，加大以特色商贸和休闲旅游为主的服务业供给。大力发展镇域农产品交易、集散、存储能力，打造县域西部商贸节点。

推动乡村文旅产业品牌化建设。把农业与旅游、文化、养生等产业深度融合，用好特色产业、人文特色、乡村振兴成果等现有资源，围绕民俗文化、农耕文化、研学体验、农民丰收节等，着力发展“观光、休闲、体验”的农旅一体化产业。

## 第二节 强化产业科技创新

坚持质量兴农、科技兴农、品牌强农，实施农业品牌提升、质量兴农、科技支撑行动，以提高农产品质量为导向，推动农业科技创新，以科技创新支撑农产品品质提升，不断

增强农业综合效益和竞争力。

#### 第 44 条 提升科技创新支撑引领能力

积极推进农业信息化建设，大力发展智慧农业，加快实现行政村宽带全覆盖，推进农业科技信息进村入户，强化对农民合作社、种养大户的信息服务。健全完善农业科技服务体系，加大农业先进适用技术推广应用和农民技术培训力度，组织开展农业科技下乡和科技服务活动；加快培养技术推广骨干和高素质职业农民；加强农业自主科技创新能力建设，加大对农业科技创新平台建设的支持力度，持续做好林果、粮食、经济作物等新品种的研发、引进、示范和推广工作，加快农业科技成果转化步伐。

#### 第 45 条 实施农业品牌提升行动

加快推进现代特色农业园区建设，大力推行标准化生产，发展绿色、有机农业，积极打造知名农产品品牌，不断提高农产品附加值，以品牌战略增强产品市场竞争力。组织实施农产品品牌的培育、评定、推介宣传活动，不断提升柏香镇农产品的品牌影响力和知名度。

#### 第 46 条 产业用地规划

完善农村新增建设用地保障机制，制定乡村产业发展用地政策，重点保障农村产业发展用地。

促进乡村地区产业协同发展，引导农产品加工及关联产业集聚，重点保障农产品加工、产地直销、冷链物流、休闲商贸、旅游民宿、其他乡村文旅设施等新产业新业态用地需

求。产业项目应充分利用现状空闲宅基地、废弃厂房、低效用地和村庄建设边界内的非建设用地，保障产业发展空间。

## 第六章 村庄分类布局规划

### 第 47 条 村庄分类发展指引

城郊融合类村庄：该类村庄共计 3 个，分别为柏香一街村、香二街村、香三街村。该类村庄纳入城镇建设统筹安排，对村庄产业发展及人居环境进行改造提升，加快承接城镇人口疏解和功能外溢，推进城乡产业融合发展、基础设施互联互通、公共服务共建共享。

集聚提升类村庄：该类村庄共计 5 个，分别为郜庄村、南西村、葛后村、伏背村和肖寺村。该类村庄有序推进人口与产业集聚提升，促进村庄一二三产业融合发展，补齐基础设施和公共服务设施短板，提升对周围村庄的带动和服务能力。

整治改善类村庄：该类村庄共计 54 个，分别为贺村、圪垯坡村、东王梁村、西王梁村、大位村、小位村、史村、和贡村、宋庄村、小董庄村、大董庄村、西庄村、郑村、上鞞村、新村、后城村、西彰村、高村、东宜作村、西宜作村、东司马村、西司马村、韩村村、谢庄村、留村、张庄村、东冯桥村、秦庄村、西冯桥村、朱庄村、刘庄村、小召村、期城村、东乡一街村、东乡二街村、东乡三街村、东乡四街村、大潘村、小潘村、北寻村、小葛村、南东村、杨林村、南王村、彰仪村、保方村、吕庄村、李桥村、东两水村、西两水

村、郟两水村、范庄村、西乡村、葛前村，该类村庄统筹安排村庄危房改造、人居环境整治、基础设施、公共服务设施、土地整治、生态保护与修复等各项建设。

#### 第 48 条 城乡生活圈

规划依据《社区生活圈规划技术指南》以乡村生活圈差异化配置服务设施，构建“镇级-村庄”二级生活圈，差异化完善城镇社区和农村公共服务设施的分级分类配置，提供均衡合理的基本公共服务。

## 第七章 支撑保障体系

### 第一节 综合交通

#### 第 49 条 落实重大交通设施布局

充分对接《沁阳市国土空间总体规划（2021-2035 年）》中综合交通体系规划的重大建设项目，落实区域交通线路，建立衔接区域、畅达乡村的镇域综合交通体系。

高速公路：沁伊高速建设工程，推进沁伊高速与省道 308 高速口建设。

铁路：推进焦洛平高铁建设。

国道：推进国道 327 提质改造。

省道：推进省道 238、省道 308 提质改造。

县道：推进县道 037、县道 038、县道 052 升级改造。

#### 第 50 条 优化镇域综合交通体系

规划一方面加快实施国道 327、省道 238、省道 308 提质改造，县道 019、县道 037 提质改造等；另一方面对乡道 008、乡道 020 升级改造，建立畅达周边乡镇、联通镇域各行政村的县乡道路系统，保障联系各农村居民点的农村道路畅通，提升道路质量和通行能力。同时加强完善道路标识系统建设，推进旅游公路建设，促进镇域经济快速发展。

至 2035 年，省道达到二级以上公路标准，县道达到三级以上公路标准，镇域其他主要干路达到四级以上公路标准，

加快农村公路升级改造。双车道公路道路宽度一般不低于7米，条件受限地区可设置单车道公路，道路宽度一般不低于4米，并设置错车道。

规划形成“四横四纵”的镇域干线交通网络。

四横：国道327、省道308、县道019、县道037。

四纵：即省道238、县道037、乡道020、乡道008，打造贯通强化镇域的交通通道。

## 第51条 完善城乡公共交通规划

### 1.公共交通

因地制宜构建网络化、全覆盖、快速高效的公共交通快速通道，提高公交运行效率，增强安全、便捷和舒适度。

规划在镇政府驻地西部1处客运站，可承担主要的长途客运功能和集散功能。统筹推进城乡公交一体化出行和换乘，结合各行政村布局村级公交站，沿路布置公交站点，为居民提供快捷便利的公共交通服务。

### 2.停车设施

规划柏香镇重点以路内停车为主，在道路两侧可划出一定长度的路边停车带，合理设置停车位；对于道路较窄的地段，停车占路将严重阻碍交通运行，应限制沿路停车；鼓励行政办公场所、商业服务场所向公众开放内部停车场地。村庄可选取合适地段，合理布置生态停车场，满足村民停车需求。

### 3.公共加油加气站

充分考虑当下新能源汽车发展趋势，新建加油站主要以加油、加气、充换电站等合建站形式为主，同时预留发展空间满足未来需求。

## 第二节 市政公用设施

### 第 52 条 供水设施

建设与城乡发展相适应的安全、高效、水质稳定达标的供水系统，实现城乡一体化供水。至 2035 年乡村集中供水普及率不低于 90%，全域供水水质达标率 100%，管网漏失率控制在 10%以内。

镇政府水厂兼顾镇政府驻地及周边村庄供水。保留镇政府驻地北侧的现状供水设施，其他各村均保留现状供水设施。由镇水厂采用管网延伸方式集中供水，供水水源以地下水为主，实现安全饮用水全覆盖。

村庄供水应满足用水量和水质要求。在水厂及各取水点周围划定水源保护区。加强水源地周边环境保护，防止污染、乱开采地下水造成水量不足，或引起不同含水层水质混合，造成饮用水有害物质超标。

### 第 53 条 排水设施

按照雨污分流的排水体制建设污水处理系统，坚持适当集中与分散处理相结合的原则。

保留柏香镇镇政府驻地北部污水处理厂，镇政府驻地南侧规划一处污水处理厂。周边村庄污水排入镇污水处理厂，

镇政府驻地外围工业企业结合自身情况建设污水处理设施预处理后，排入市政管网。

其余村庄由各村的污水处理站处理，对于污水管道尚未覆盖，较为分散的居民点，就近、分散布局小型污水生化处理设施，采用氧化塘、生物池等成本较低的生物处理措施。

雨水排放尽量利用自然地形，充分考虑竖向规划重力流排水，规划居民点内暗渠排放，雨水就近排入附近水系及其他沟渠。

#### 第 54 条 供电设施

推进城乡供电设施融合发展，完善乡村高低压供电网络，提高电网受电、供电能力和供电可靠性，满足日益增长的安全可靠供电的要求。

保留现状 110 千伏神农变。规划由 110 千伏神农变引出 10 千伏供电线路沿省道 238 架设至柏香镇镇政府驻地，沿镇政府驻地主要道路架设；其余村庄由 110 千伏神农变引出 10 千伏供电线路沿国道 327、省道 238、省道 308 和县乡道等主要道路架设供应，并在各个村庄设置 10 千伏变配电室。各村变压器布置按照“小容量、多布点、近用户”原则，保留、检修和维护现状变压器，以保证居民的正常用电。

电力线路敷设以安全实用、美化环境、节约用地为原则，并考虑经济承受能力。逐步实现电网运行自动化，满足网络安全、稳定、调度灵活的运行要求，改善柏香镇电网供电质量，提高电网运行安全可靠。

## 第 55 条 通信设施

加快 6G、人工智能、移动通信网建设，持续提升农村宽带网络覆盖面，实现广播电视、光纤宽带 100% 入户，积极发展光环网、光交接、光接入，形成以管道主干光缆为主通道，光交接、光接入为主要组网方式的传输系统，提高通信设施共建共享水平，提升网络保障能力。

## 第 56 条 燃气设施

至 2035 年，燃气覆盖率整体达 100%。以天然气为主力气源，液化石油气为补充气源，形成多气源并存的供应方案，农村地区依托区域 LNG 应急储备站等构建农村 LNG 点供体系。

至 2035 年，柏香镇政府驻地与沁阳市中心城区形成统一的供气系统，规划中压管网沿国道 327 至柏香镇，再接入各个行政村，规划采用中压（A）管网为主，高压管网为辅的输配系统，高压管网仅供给工业大用户，利用高压管网进行储气调峰。

## 第 57 条 环卫设施

生活垃圾实施分类收集处理，各个村设置生活垃圾收集点，每天由环卫公司统一收集后转运至焦作市静脉产业园处理。

### 第三节 公共服务设施

#### 第 58 条 机关团体设施

规划保留现状镇政府所在地的机关团体用地，兼顾便民服务中心，形成镇政府驻地行政服务中心。各行政村结合村委会形成便民服务中心，包含“两委”办公、事务服务大厅、微型消防站、应急物资储备等功能。各个自然村设置邻里驿站，包含便民服务点、党群服务点等功能，提供个性化服务。

#### 第 59 条 文化设施

推进文化设施布局的合理化，结合区域发展特征，加强乡镇级文化设施建设，在柏香镇镇政府驻地设置文化活动中心，内设文化馆、图书馆、展览厅等。村级文化设施结合村委会设置文化活动室。

#### 第 60 条 教育设施

保留全镇中学、1 小学、幼儿园，完善教育硬件设施，推进基本公共教育均等化。鼓励利用已有教育设施资源，向学、幼前教育和老年教育延伸，实现全年龄段教育体系。

#### 第 61 条 体育设施

镇政府驻地设置镇级体育设施，包含篮球场、羽毛球场、健身广场等功能，其他各行政村配建健身广场，旅游型村庄可设置健身步道。各个自然村应配备相应的健身器材。

#### 第 62 条 医疗卫生设施

提升柏香镇医疗卫生设施服务水平，推进卫生院康养设施建设。各行政村建设标准化卫生室，包含计划生育、慢性

病管理、心理咨询等功能。

新建居住区建设与规划人口规模相适应的托育机构，现状建成区采用多种方式建设完善托育机构。

#### 第 63 条 社会福利设施

规划建立医养康养相结合的养老服务体系，逐步扩大养老机构护理型床位供给。规划保留现状养老设施。未设置养老设施的村庄，设置老年日间照料中心，为老年人提供餐饮、文娱等日托服务。

构建现代殡葬设施服务体系，推进公益性墓地建设。

### 第四节 安全韧性与综合防灾

#### 第 64 条 综合防灾减灾目标

建设“小灾正常、中灾可控、大灾可救”的防灾减灾体系。当遭受相当于工程抗灾设防标准的突发灾害影响时，防灾救灾功能正常，生命线系统和重要设施基本正常，防灾工程设施有效发挥保护作用，一般建设工程可能发生破坏但基本不影响整体功能，城镇可保持正常运行。当遭受相当于设定防御标准的重大灾害影响时，功能基本不瘫痪，要害系统、生命线系统和重要工程设施不遭受严重破坏，防灾工程设施不垮塌，应急保障基础设施和应急服务设施可有效运转，救灾功能正常或可以快速恢复；不发生严重的次生灾害，潜在危险因素可以在灾后条件下得到有效控制；无重大人员伤亡，受灾人员有效疏散、避难并满足基本生活需求。当遭受高于

设定防御标准的重大灾害影响时，应能保证对外疏散和对内救援可以有效实施。

#### 第 65 条 防洪规划

沁河右岸防洪标准为 50 年一遇、左岸为 25 年一遇。广利总干渠、猪龙河、蟒河防洪标准为 20 年一遇，其他河流堤防的设防标准不低于现状标准；镇政府驻地达到 30 年一遇标准；村庄达到 20 年一遇标准。

根据地形地貌特点，规划疏通境内河道和渠道，畅通雨水排放，保障城镇安全。加强河道护岸工程建设，防止河岸坍塌造成危害，在河道两侧采取植树造林等生态工程措施，防止水土流失，打造坚实的防洪体系。

落实河道管理线，以河道管理线为依据，禁止擅自填埋、占用管理线内水域，破坏河流堤防工程，从事与防洪排涝要求不相符合的活动，禁止影响堤坝及设施安全的爆破、采石、取土，擅自建设与河道防洪滞洪、行洪安全无关的各类建筑物、构筑物，禁止其他对防洪工程构成破坏的活动，其他违反法律法规强制性规定的活动。

建设跨河、穿河、穿堤、临河的工程设施，应当符合防洪标准等要求，不得威胁堤防安全、影响河势稳定、擅自改变水域和滩地用途、降低行洪和调蓄能力、缩小水域面积；确实无法避免降低行洪和调蓄能力、缩小水域面积的，应当同时建设等效替代工程或者采取其他功能补救措施。按照法律规定，在河道管理范围内建设的非防洪建设项目，无论是

否为大中小型均应编制防洪影响评价报告，其中涉及沁河河道工程项目、对沁河河道进行疏浚清淤均需经黄河水利委员会审查同意，涉及境内其他河道水系需相关主管部门同意，办理许可手续，并同时建设等效替代工程或者采取其他功能补救措施。沁河等堤防加固险工改建工程、沁河治理工程均需经河务部门上级单位审查同意。

#### 第 66 条 排涝规划

至 2035 年，乡镇排涝标准达到 30 年一遇，村庄排涝标准达到 20 年一遇。

在排水能力较弱或径流量较大的地方设置内涝防治设施。内涝防治设施包括源头控制设施、雨水管渠设施和综合防治设施。疏通河道水系，增加城乡居民点排水不利点高程或建设排水泵站，不断完善排水设施，加大排水管网、沟渠建设，明确排水分区，引导雨水分片、分区就近排放，充分利用现状水系吸纳雨水排放，逐步消除排水不利点积水问题，建立完善的城乡排涝体系。

#### 第 67 条 人防规划

根据防空防灾需要，落实人民防空要求。

#### 第 68 条 消防规划

镇政府驻地设置乡镇专职消防队，主要服务柏香镇和所辖村庄，行政村根据规模和需求建立专职或兼职队伍，并积极拓展消防队的救援等职能，与城镇消防站保持相互连通，逐步建成综合防救灾队伍。

形成以快速消防通道为骨架，以消防通道为网络的消防通道体系。城镇居住区消防通道宽度不应小于 4.0 米，道路转弯半径不应小于 15 米，消防通道间距应小于 160 米。

完善镇政府驻地供水管网，加快市政消火栓建设，镇政府驻地边缘地区要加快城镇供水管道建设，修建消防水池和天然水源取水设施，确保消防用水。

对具备供水管网条件的农村地区，管网及消火栓的布置、水量、水压应符合现行国家标准《建筑防火通用规范》（GB55037-2022）的有关规定；不具备供水管网条件时，应利用河道、坑塘、水渠等水源进行消防通道和消防供水设施整治；利用天然水源时，应保证枯水期最低水位和冬季消防用水的可靠性。

#### 第 69 条 抗震规划

柏香镇建筑抗震按照 7 度的抗震设防标准进行建设，重要建设工程应严格执行地震安全性评价规定。政府机关、学校、医院、应急指挥中心等维持城镇功能建筑物，以及水厂、变电站、通讯中心、汽车站等生命线工程系统建筑物，应按高于本地区抗震设防烈度一度的要求加强其抗震措施。

加强灾害应急处置与恢复重建能力建设，加强工程防灾减灾能力建设，合理规划固定避难场所，灵活布置紧急避难场所。镇政府驻地建设物资储备站，各村结合自身情况加强救灾物资储备，完善救灾物资储备网络化体系建设。

## 第 70 条 地质灾害防治

开展地质灾害调查，明确地质灾害分布，完善地质灾害监测预警体系，加强对辖区地质灾害隐患点综合治理，柏香镇域内地质灾害低风险区 8336.52 公顷，加强区内群众防灾意识教育和知识培训，加强工程活动管控。同时编制地质灾害防御应急预案，开展地质灾害应急演练，提升应急处置能力，加强汛期地质灾害应急值守，提高信息报送的时效性和准确性。

## 第 71 条 森林防火

加强新技术应用，创新预警模式，强化响应措施，构建完善的森林火险预警响应体系。构建综合通信系统、综合管控系统、综合指挥系统、综合保障系统的森林防火信息化体系，全面提高基于信息系统的森林防火指挥管理能力。

## 第 72 条 卫生防疫规划

建立“镇-村”二级防疫应急体系。通过合理组织空间单元的社会经济融合与阻断方式，建立一个有效预防和应对突发事件的国土空间防疫单元体系。将村作为疫情防控单元基层组织，形成独立的疫情隔离单元，配备健康信息工作站、医疗救治站、物资发放站及小规模隔离区等。

## 第 73 条 健全应急救援体系

健全救灾指挥体系，规划应急指挥中心设立在柏香镇政府，同时在乡村依托村委设立应急指挥点。建立灾情会商与信息服务联动机制，完善应对突发事件紧急救助体系，为各

级领导及时准确决策提供依据，提高灾害紧急救助能力。

强化应急能力建设，健全防灾减灾救灾体制机制，完善自然灾害防治制度。完善灾害综合监测预报预警信息发布平台，及时准确发布灾害信息，完善气象观测网络体系。提高关键基础设施和学校、医院等基本公共服务设施的灾害设防水平。健全应急物资储备网络体系，灾害发生后受灾群众基本生活得到有效救助，完善自然灾害救助政策、提高救助水平。提高防灾减灾救灾社会力量参与水平。

加强应急医疗服务设施的建设和预留，结合乡镇卫生院建设乡镇急救中心，在各村庄卫生室设置医疗救护点，引导医疗废物、废水按照国家污染防治要求集中妥善处理。

镇政府驻地建设物资储备库，包括救灾物资、生活必需品、医药物资和能源物资储备等功能。

制定应急预案，建设应急供水系统、应急供电设施、应急医疗系统、广播通信系统、应急交通系统等，保障生命线设施在紧急状态下稳定运行。

建设应急救援通道，依托境内主要道路作为镇政府驻地以及村庄人员疏散和物资运输的主要救灾疏散通道。增强辖区内交通干线的通行能力，加强与周边乡镇及县市的联系。升级改造乡村交通系统，加强城乡对外联系，提升乡村灾时应急救援能力。

#### 第 74 条 建设应急避难场所

结合绿地、公园、学校操场、体育场馆、农田等开敞空

间设置避难场地。固定避难场所应配置应急水源、应急能源、应急医疗等设施。各行政村布局紧急避难场所。

#### 第 75 条 气象灾害防治

柏香镇应与沁阳市建立自然灾害防治联动机制，加强镇域自然灾害防治，减少降低人民生命财产损失。预防阶段需要加强气象监测和预警系统，提前发布极端天气预警信息，确保公众和相关部门有足够的时间准备。应对阶段需要采取紧急措施，如加固建筑物、疏散人员、储备应急物资等，以减少极端天气带来的损失。恢复阶段需要迅速评估损失，修复基础设施，并提供必要的援助和支持。

加强防冻、防风、防冰雹、排水等防灾基础设施建设，加大防灾设备投入，确保低温雨雪冰冻、大风、风雹等自然灾害天气，自然灾害防治体系健康运行。做好综合防灾减灾救灾宣传、做好自然灾害预报预警、防范应对措施、自然灾害隐患排查整改等工作。

## 第八章 历史文化和景观风貌规划

### 第一节 历史文化保护规划

#### 第 76 条 历史文化保护体系

构建以文物保护单位为核心，以非物质文化遗产和古树名木为补充的历史文化保护传承体系。保护对象从文物古迹扩展到物质与非物质文化遗产。坚持保护、利用与发展三者相互协调，促进历史文化保护与城镇化建设、文化旅游产业发展、城乡特色风貌塑造相结合，使历史文化得到传承和可持续发展。

#### 第 77 条 历史文化保护

境内有省级文保单位 2 处，分别为郟城遗址、圪垯坡遗址，市级文保单位 12 处；分别为断案碑、期城、伏背遗址、任守义冢、辛氏宗祠、冯桥墓群、梁王双冢、大位二仙庙、小位和氏民居、小位村关帝庙、西王良遗址、李王良遗址。

#### 第 78 条 不可移动文物保护

积极挖掘和保护古代、近现代和当代等不同时期的特色建（构）筑物，对尚未核定为文物保护单位的 28 处不可移动文物加强保护。

#### 第 79 条 历史文化保护要求

相关部门完成各级文物保护单位保护范围、建设控制地带划定和历史建筑保护范围划定工作后，应将其纳入国土空

间规划“一张图”体系。

对已经确认为文物保护单位的文物古迹，严格遵守《中华人民共和国文物保护法》和其他有关法令、法规的规定进行保护，对未确认为文物保护单位的其他不可移动文物，参照文物保护单位的保护措施，划定保护范围和建设控制地带，必要时在建设控制地带以外地段划定风貌协调区。

尚未核定公布为文物保护单位的不可移动文物应加强管理，继续予以登记并公布。通过建档、保存、传承、传播等方式，强化非物质文化遗产的保护与弘扬，深入挖掘历史文化内涵和精神价值，讲好文化遗产背后的故事，并合理安排传习所、展示场所及展示路线，活化文化遗产。

#### 第 80 条 非物质文化遗产保护

挖掘非物质文化遗产的历史、文化和科学价值，保护乡土文化，重点保护和传承传统地名、特色饮食、地方特色艺术等非物质文化遗产，继承和弘扬中华优秀传统文化。开展非物质文化遗产的普查、申报、认定、登记、保存、推广、传播等工作，完善非物质文化遗产保护机制。充分挖掘民间传说、历史故事等地方非物质文化遗产的特色价值，保护、传承和发扬地方传统技艺。

#### 第 81 条 历史文化资源活化利用

##### 1. 物质文化遗产保护展示利用

展示历史文化空间。对不可移动文物的文化空间进行展示，完善文化空间标识系统，做好文化空间的挂牌工作。

探索新型展示利用方式。建造展览馆、博物馆等展示场所，用影视图像、建筑模型和构造物仿建等形式全面展示柏香镇特色文化。

## 2. 非物质文化遗产展示利用

采用建立非物质文化展示中心、非物质文化遗产教学基地、非物质文化遗产节庆基地和非物质文化遗产保护基地等方式，加强对非物质文化遗产的传承利用。

结合广场、绿地、街道等城镇开敞空间设置以名人文化、历史故事、神话传说、传统民俗等为主题的景观小品，将地方优秀传统文化融入城镇景观建设。结合旅游发展策划多样的民俗活动和文化展演，将传统文化转化为丰富的旅游产品，扩展旅游产业链条。

## 第二节 景观风貌规划

### 第 82 条 景观风貌总体定位

发挥柏香镇“农田-河渠交织”农业生态资源优势，以水、田、林、草自然资源要素和镇村建设基础为依托，塑造全域风貌格局，形成“生态宜居、舒朗开阔、蓝绿交织、现代风韵”的总体特色风貌定位。

### 第 83 条 城乡风貌分区引导

依托柏香镇平原+水系的地形地貌特征，全域城乡风貌分为农耕风貌区、滨水景观风貌区、城镇建设风貌区。

城镇建设风貌区。以镇政府驻地为依托体现地域文化特

色，抓住景观主体，遵循历史延续原则、个性表现原则、视觉和谐原则，创造一个持续发展、环境优美、生机勃勃的生活空间。严格控制镇政府驻地建筑高度、建筑色彩。

农耕风貌区。保留自然的水网格局、林田肌理、镇村形态、建筑特色。结合水空间、生态廊道、干线公路，预留视线通廊。加强镇政府驻地与周边郊野地带的绿化景观控制，保障建设空间与蓝绿空间景观的顺畅衔接。

滨水景观风貌区。依托河道打造滨水景观风貌区。将人工景观与人文景观、自然景观充分融合，沿河流水系两岸打造特色绿道，有机串联镇村特色景观，形成有机的整体的滨水形象。严格控制建设用地边界，避免侵入绿色空间。打造具有标志性的滨河天际线节点。

#### 第 84 条 城乡总体风貌管控

##### 1. 塑造水-田-园-林-村相融风貌

合理控制居民点布局形态，尽可能多地保留乡村原有地貌和自然形态，塑造“水-田-园-林-村”相融的空间形态。保护居民点周边的耕地，避免大规模城镇化占用耕地，营造居民点与耕地相互依存的关系。禁止挖土填河开发建设，保护水环境，营造水绿田美的自然环境。鼓励建筑院落式布局，宅基地预留适当的院落空间，控制将宅基地全部建设为建筑物。新建建筑应采用“豫西北民居”风格，突出农家风情，建筑色彩以白墙灰瓦为基调，穿插褐色和咖啡色，建筑材料凸显当地特色，以青砖、灰瓦、柳石为主要材料。

## 2.保护、传承、彰显乡村历史文化特色

加强自然景观、人文环境展示和非物质文化遗产传承，积极推动文保单位定级修缮工作，做好文物的展示和活化利用，同时加强古树名木的保护。

传承农耕文化，加强对农事、农具、农艺、农俗、农时、农历、农作物等农耕文化的传承。传承传统手工艺，加强对石器、木器、竹器、织布、藤器、草编、剪纸、泥塑、砖雕等土特名优工艺品的传承。传承节庆民俗，加强对乡村歌舞、乡村竞技、乡村风情、乡村婚俗、乡村民俗、传统节日等表演和竞赛活动的传承。传承生产生活，加强对生产、生活、农舍、休闲、养生、田野等系统链接的传承，打造乡村文化产业链条。

## 3.推动镇村总体风貌改造提升

凸显乡村地域特点、文化特色和时代特征，进一步美化提升镇村风貌，提高宜居品质，建设宜居、和美乡村。

镇政府驻地应完善各类设施供给，严格控制建筑高度和建筑风貌，利用边角闲置地建设公园、广场，美化建筑“第五立面”，协调统一建筑风貌。

乡村地区分类差异化引导农村居民点建筑风格风貌，改造农村建筑外立面，美化民居周边环境，同时严格控制乡村地区新建建筑的高度、建筑体量、建筑密度以及建筑风貌，引导乡村地区建设。

## 4.实现人居环境品质提档升级

实施农村“五旁”（宅旁、路旁、田旁、山旁、水旁）环境整治提升工程，有效改善当前人居环境。

分期、分批推进人居环境美化，充分利用房前屋后自留地、非耕地、林盘空间打造“五小园”（小菜园、小果园、小田园、小花园、小公园），加快实现乡村人居环境品质提档升级。

开展“厕所革命”、农村环境脏乱差治理、农村生活污水及垃圾处理等专项治理工程，改善农村人居环境，提高防御自然灾害能力。

展农村面源污染治理，大力推进畜禽粪污资源化利用，加大秸秆综合利用，强化农药、化肥减量化使用。

## 第九章 镇政府驻地规划

### 第一节 镇政府驻地用地布局规划

#### 第 85 条 镇政府驻地空间结构

以组团式发展和区域协调的理念为指导，以不同功能区为引导，镇政府驻地构建“一廊、三心、三轴、四组团”的城镇空间格局。

一廊：依托广利总干渠，打造贯穿镇政府驻地的水系生态廊道。

三心：围绕西部镇政府和周边市场打造商业中心，围绕中部沁阳四中、派出所公共服务集中区域打造教育中心，围绕东部物流仓储、商业服务区域打造物流中心。

三轴：围绕温邵大道（国道 327）形成的城镇发展主要轴线；围绕柏香大道（县道 037）打造镇政府驻地南北发展次要轴线；围绕工业大道（省道 238）形成的城镇发展次要轴线；引领带动镇政府驻地空间拓展和功能优化。

四组团：镇政府驻地分为四个组团，分别为东部物流工业组团、中部行政教育组团、中西部行政商业组团、西部居住生活组团。

东部物流工业组团：该区围绕商业服务，物流仓储服务和工业生产为主的组团，是镇政府驻地重要的产业发展板块。

中部行政教育组团：该区主要依托现状学校、行政办公

为主要功能的区域，并与医疗卫生和商业服务共同形成中部城镇组团。

中西部行政商业组团：该区以商贸服务、商品集散、农贸交易的区域，是城镇三产重点发展组团。

西部居住生活组团：该区主要为镇政府驻地居民居住生活、休闲体育为主要功能的区域。

#### 第 86 条 镇政府驻地用地布局规划

优化土地资源配罝，以“完整社区”“微更新”等为规划理念，推动城镇化进程，以完善城镇功能为出发点，优先保障民生服务，环境品质提升、商业服务设施和公共服务设施建设，控制居住用地比例，增加产业用地，打造现代化完整社区。同时加强镇政府驻地与周边区域的融合发展，合理扩展城镇空间。

##### 1.居住用地

优化生活空间布局，通过老旧区更新，适当增加城镇居住用地规模，改善居住环境，增加人口容量。

##### 2.公共管理与公共服务设施用地

加大公共服务设施供给，结合城镇更新，完善镇政府驻地功能。

##### 3.商业服务业用地

完善生活、生产服务设施，提升商业服务业品质。

##### 4.工矿用地

主要保留现状中部和东部工业用地，科学规划工业用地。

## 5.仓储用地

保留现状物流仓储用地，合理布局物流仓储用地。

## 6.交通运输用地

优化镇政府驻地对外交通体系，完善干道和支路建设，优化镇政府驻地道路网络结构，提高城镇道路可达性。

## 7.公用设施用地

完善镇政府驻地各类公用设施，构建现代化市政基础设施体系。重点保障能源、防灾等公用设施用地。

## 8.绿地与广场用地

增加绿地与开敞空间，提升城镇环境品质，建设一批公园绿地和休闲游憩场所。建成区重点增加小微绿地，提升人居环境品质。

## 9.特殊用地

保留现状宗教用地面积 0.15 公顷。

## 第二节 道路交通规划

### 第 87 条 对外交通规划

充分对接城镇空间，形成“内畅、外连、互通”的对外联系通道。以国道 327、省道 238、县道 037 为依托，形成镇政府驻地主要对外交通，规划道路红线宽度 18-35 米。

### 第 88 条 道路系统规划

镇政府驻地路网规划形成“五横五纵”为主的路网骨架，通过骨架路网构建镇政府驻地路网，实现内外交通分离。

五横：即北环路、温邵大道、富民路、人民路、南环路；

六纵：西环路、柏香大道、镇东街、东环路、工业路。

### 第 89 条 完善公共交通系统

保留镇政府驻地现状加油站 2 处，1 处位于温邵大道与东环路交叉口东北角；1 处位于工业大道与温邵大道交叉口西南角。规划未来兼具充换电站功能，控制加油加气站的周边防护距离，保证安全防护要求。

## 第三节 公用设施规划

### 第 90 条 供水工程规划

#### 1. 水源选择及水厂规划

保留现状供水设施和镇水厂，兼顾镇政府驻地及周边村庄供水。

#### 2. 管网布置

供水管网采用环状管网为主，环状管网敷设不到的地区，采用枝状管网供水，建成供水安全可靠、经济合理的给水管网系统。

根据镇政府驻地的供水规模，规划给水管径为 DN150-DN200。室外消火栓应沿道路设置，室外消火栓的间距不应大于 120.0 米，消火栓连接的水管不应小于 DN150 毫米，室外消火栓的保护半径不应大于 150.0 米；室外消火栓宜采用地上式消火栓。消火栓距路边不应大于 2.0 米，距房屋外墙不宜小于 5.0 米。

## 第 91 条 排水工程规划

镇政府驻地排水体制选择雨污分流制，禁止污水直排。对于规划范围内的新建工程、改造工程、扩建工程在规划审批时严格要求其按分流制进行排水设计和建设，对于镇政府驻地内现有的合流制排水系统，未来需逐步进行改造，调整成为分流制的排水系统。

### 1. 污水工程规划

保留镇政府驻地北部污水处理厂，镇政府驻地南部规划一处污水处理厂，满足远期镇政府驻地长远发展，以及周边村庄和企业污水排放处理。

国道 327 以北片区向北部污水处理厂排放，国道 327 以南片区向南部污水处理厂排放。污水管径为 D300-D600。

### 2. 雨水工程规划

规划雨水采用就近分区排放的形式，直接排入周边沟渠。雨水管道尽量沿道路纵坡布置，雨水管径为 D400-D800。

## 第 92 条 电力工程规划

### 1. 供电电源

镇政府驻地规划电源引自 110 千伏神农变，10 千伏电力线经省道 238 引入柏香镇。

### 2. 电网线路规划

规划低压线路原则上采用架空线的形式，特殊情况下可按照“谁主张、谁出资”的原则适当采用低压电缆；按照《国网河南省电力公司设备部关于开展 10 千伏及以下电力杆塔

附挂线缆确权整治工作的通知》，明确消除附挂线缆安全隐患问题，清理违规占用，消除设备安全隐患。

#### 第 93 条 通信工程规划

规划通信线路沿镇政府驻地主要道路敷设，考虑长远发展预留一定管孔。构建下一代通信信息网络体系，光纤到户，全面实现三网合一。

加快新技术在邮政业务领域的推广和应用，加快业务结构调整步伐，形成运输快速化、营业电子化管理信息化，服务多元化的邮政网络。

#### 第 94 条 燃气工程规划

规划形成以天然气为主，液化石油气为辅的供给格局。镇政府驻地燃气管网接国道 327 燃气主管网。

中压管网呈棋盘格状布置，中压干管全部连接成环，提高供气的可靠性。规划管径采用 de160-de200，在安全供气、合理布局的前提下，管网尽量靠近负荷中心，尽量减少跨越工程。

#### 第 95 条 环卫设施工程规划

保留镇政府驻地北侧一处垃圾转运站，位于柏香大道与沁南南线交叉口东南角。

公共厕所按服务半径 500 米规划公厕，流动人口密集的街道小于 300 米设置一座。主要繁华街道为 500-800 米一座，一般街道为 800-1000 米一座。

废物箱商业大街设置间距 20-50 米，交通干道 50-80 米，

一般道路 80-100 米，居住区内主要道路可按 100 米左右间隔设置。

住宅区应设置垃圾收集点，服务半径不大于 70 米，设置有害垃圾、可回收垃圾、餐厨垃圾、其他垃圾等分类收集容器，满足分类收集要求。商业办公区、道路、车站、广场、公园等公共场所应按照分类收集要求设置分类收集容器。

#### 第四节 公共服务设施配置

##### 第 96 条 构建均好的社区生活圈

基于柏香镇空间格局，规划构建城乡共享中心，为全镇公共服务提供保障，形成综合性服务中心，同时满足 15 分钟生活圈居住区服务要求。规划至 2035 年基本实现公共服务均等化，文化、教育、体育、卫生、养老等社区公共服务设施 15 分钟可达覆盖率达到 100%。

##### 第 97 条 机关团体设施

保留现状镇政府、民政所、派出所、村委会等设施，重点依托镇政府完善服务功能，打造综合行政服务中心。

##### 第 98 条 文化设施

保留文化设施，设置有文化馆、图书馆、青少年活动中心、老年活动中心等功能。

##### 第 99 条 教育设施

全面提升义务教育水平，持续优化中小学服务结构和水平，规划保留现状中学、小学 1、幼儿园。

#### 第 100 条 体育设施

在现状文化用地东侧设置一处镇级体育中心，设置多功能体育场馆，并结合居住生活公共绿地和广场设置健身设施。

#### 第 101 条 医疗卫生设施

规划保留现状卫生院和精神专科医院，服务于本镇及周边乡镇普通疾病、常见病的诊治，提供医疗保健知识。配套老年服务设施，以适应未来老年化增长的需求。

#### 第 102 条 社会福利设施

保留现状敬老院，设置柏香镇综合养老服务中心。健全老年人、儿童、残疾人关爱服务体系，完善帮扶残疾人、孤儿、困难老年人等社会福利设施。结合居住区设置老年人日间照料中心，提供生活服务、餐饮娱乐、保健康复和心理疏导等服务。

### 第五节 绿地和开敞空间与风貌管控

#### 第 103 条 明确风貌定位

城镇总体风貌定位：生态宜居、现代风韵。

构建以民俗文化与现代建筑风格为主要特征的特色乡镇；塑造现代活力与传统魅力交融、彰显特色文旅融合的城镇意象。

#### 第 104 条 加强风貌引导

##### 1. 建筑风格引导

镇政府驻地的建筑景观应突出地方特色，并充分反映各

类性质建筑的性格特征。利用下沉式花园、平台、挑廊等入口设计，丰富建筑形式，使建筑与整体环境融为一体。

## 2.建筑群体处理

突出建筑群体景观的整体性与和谐性。建筑群体随地势灵活布置，强化对空间立体性、平面协调性、风貌整体性、文脉延续性等方面的规划和管控，构成开敞与封闭相结合的空间环境，增强道路空间的节奏感，形成良好的景观效果。

## 3.重要区域建筑要求

突出对温邵大道、柏香大道、工业路等道路周边的建筑形式和风格进行控制。

## 4.街道景观营造

突出干路景观规划和在整体景观规划中的骨架作用，在体现镇政府驻地整体现代风貌的基础上，强调道路两侧用地性质所展现的个性特征。通过建筑、绿带、广场、人文雕塑、小品等有机组织，形成开放而丰富的道路景观。

## 5.节点景观

突出城镇标识和窗口功能。重视节点的功能和作用，突出节点的个性特征。

### 第 105 条 优化蓝绿开敞空间布局

构建等级明确、布局均衡、多元发展的绿地系统。

增绿提质，优化镇政府驻地景观绿化布局，建设由社区公园、游园组成的均匀分布的公园绿地系统。结合中部特色商贸街区、居住区中心打造镇政府驻地内部会客厅；结合建

筑退界空间，丰富道路转角和两侧绿化景观，打造街头游园。

文化融合，充分挖掘民俗文化，融合柏香驴肉-美食文化。将民俗文化遗产和驴肉-美食文化延续作为镇政府驻地建筑风貌设计、环境景观塑造的体现，推动镇政府驻地的风貌景观提升。并通过景观通道品质提升与镇政府驻地人文景观形成融合互动。

田园新风，加强城镇和田园农业景观的融合渗透，进一步拓展镇政府驻地开敞空间维度，建设镇政府驻地周边的绿化环绕带，强化外围郊野景观与镇政府驻地开敞空间的共生融合，形成乡野田园和新型城镇相融合的发展新风尚。

#### 第 106 条 开发强度管控

规划形成紧凑集约、规模适度、疏密有致的镇政府驻地空间开发格局。划定 3 级开发强度管控分区，低强度区主要为外围村居居住用地、中小学教育用地、公用设施用地等，开发强度控制在 1.0 以下；中强度区主要为居住用地、其他公共管理及公共服务用地等，开发强度控制在 1.0-1.2；高强度区主要为镇政府驻地地标性节点、商业商务区、更新改造区、工业用地、物流仓储用地，开发强度控制在 1.2-1.5。

#### 第 107 条 高度分区引导

充分融合镇政府驻地周边自然环境，新建建筑高度主要划分为 2 类，分别为低层区（4-12 米）和多层区（12-24 米），整体控制以低层为主，点缀多层。低层区域主要为廊道空间及滨水空间，自建房居住区、工业物流区及公用设施等；多

层区域主要为低层区域向外延伸区域，新建居住区、公共建筑区及地标节点区等，重点打造错落有致的城镇界面。

## 第六节 综合防灾减灾

### 第 108 条 防灾减灾目标

至 2035 年，自然灾害监测预警感知网络、终端设备布点建设基本完成。重要防灾减灾工程布局科学合理，政府应急响应和救助能力大幅提升，形成全天候、系统性、现代化的安全保障体系。

### 第 109 条 防洪排涝规划

完善沁河防洪体系，沁河右岸堤防按 50 年一遇标准设防、左岸按 25 年一遇标准设防。考虑到其流域面积与城镇等级与重要性，广利总干渠、猪龙河、蟒河防洪标准为 20 年一遇。镇政府驻地防洪排涝标准达到 30 年一遇标准建设，同时建立通信预警系统。

在镇政府驻地周边开展水系梳理、河道清淤、堤岸加固工程，完善镇政府驻地排水设施建设，疏通沟渠确保排水顺畅。对老旧管道进行检测和换新扩大管径，新建雨水管道以提升排水效率。新建小区实施雨污分流，雨水与污水分别排放，减轻污水处理厂压力并加快排水速度。改造道路时同步埋设排水箱涵，避免重复开挖。在排水不利点建设排水泵站，为泵站配备备用电源，确保暴雨时持续抽水，通过河道疏浚、连通形成网络，增强行洪、排涝能力。利用湿地或混凝土箱

涵暂存雨水，错峰排放。通过海绵城市建设，使地面具备吸水功能，从源头减少径流。利用水系沟渠，增强自然蓄水排水能力。

## 第 110 条 防震规划

### 1. 抗震设防标准

规划建筑应严格按照国家现行标准《建筑工程抗震设防分类标准》GB50223 执行，一般建筑按 7 度设防，生命线工程及重要公共设施提高一度设防，现状不符合抗震要求的建筑和工程设施，应进行加固和改造处理。

### 2. 抗震救灾规划

设置抗震防灾指挥中心一个，位于镇政府楼内，负责制订抗震防灾应急方案，在受到灾情时，能及时协调统一指挥，组织人员疏散、物资转移和生产自救。

疏散通道应使居民的疏散救护便捷安全，对外交通道路应保证较宽路幅，使道路的机动车道和非机动车道在救灾中畅通无阻。

公园、绿地、广场、停车场、运动场等都是受灾时的主要疏散场地，应加以严格控制，建设时应结合平急两用进行建设。

严格执行抗震设防标准，对重大工程、特殊工程、生命线工程必须按照当地有关文件精神进行抗震防灾安全性评价。建筑物和工程构筑物，必须严格按标准设防。新建工程的场地，必须进行地震烈度复核工作，按复核后确定的烈度

进行设防，对不符合要求的建筑，应进行加固，如因改造需要拆迁的应予以拆迁。

### 3.减灾措施

加强防灾减灾管理，实施基本建设全过程控制。加强综合防灾重要性宣传，增强领导和居民防灾意识。

## 第 111 条 消防规划

### 1.消防设施规划

柏香镇结合镇政府设置乡镇专职消防队。各消防站的车辆及通讯等器材应按《乡镇消防队 GB/T35547-2017》要求进行配置。消防指挥中心，负责接收火警报告、人员和车辆调度、火场指挥和通讯联系等。

### 2.消防通信

消防站配备双线通讯线路、专用电话线路。逐步建立由电子计算机控制的火灾报警和调度指挥自动化系统。

### 3.消防用水

消防给水管网应布置成环状，环状管网的输入管不应少于两条，当其中一条发生故障时，其余干管仍能供水，消防给水管道最小直径不应小于 100 毫米。

### 4.消火栓规划

道路按 100-120 米设置消防栓，重点建筑物及公共建筑密集区加密设置，消火栓距道边不应超过 2 米，距建筑物外墙不应小于 5 米。消防栓采用地上式，保证足够的水压。

### 5.消防通道规划

镇政府驻地内干路（8米以上）为消防车的主要通道，各级城镇道路的建设应充分考虑消防车通行的要求。

#### 第 112 条 避难设施规划

加强灾害应急处置与恢复重建能力，推动防灾减灾工程建设，提高建筑和基础设施的抗灾能力，提升农村住房的设防水平和抗灾能力。合理规划固定避难场所，灵活布置紧急避难场所，重视应急避难场所建设。

#### 第 113 条 气象灾害防治

做好气象业务保障与服务工作，加强常规气象监测，提高定时、定点、定量气象预报的准确率。建设综合气象监测网络以及气象灾害数据库和综合信息网络，提高灾害性天气的预测、预报水平，为各行各业防灾减灾提供全方位的气象跟踪服务。完善气象业务和设施建设，科学实施人工影响天气作业，提高技术应用水平，努力降低气象灾害损失。

## 第十章 土地综合整治和生态修复

### 第一节 土地综合整治

#### 第 114 条 整治目标

以优化乡村生产、生活、生态空间布局为导向，统筹开展农用地整治和建设用地整治，解决乡村耕地碎片化、空间格局无序、土地资源利用低效等问题，实现粮食产能提升，耕地面积稳中有升，促进耕地保护和土地节约集约利用，改善农村人居环境，助推乡村全面振兴。

#### 第 115 条 农用地整治

##### 1. 高标准农田建设

针对农田基础设施薄弱、机械化水平相对较低，或已建高标准农田建设标准偏低、农田设施老化损毁严重的区域，着力更新改造农田设施，补齐基础设施短板，改善农业生产条件，提高机械化作业水平，增强农田防灾、抗灾、减灾能力。重点开展田块整治、灌排设施提升、田间道路改造、农田输配电建设、农田防护和生态环境保护措施等。

##### 2. 宜耕后备资源开发

实施平整土地、土壤改良、灌溉排水工程、田间道路工程和农田防护及环境保护工程，增加耕地数量。重点对行政辖区内其他草地进行开发。

##### 3. 补充耕地整治

评估土地整治补充耕地潜力，确保实现耕地保护目标。

## 第 116 条 建设用地整治

### 1.村庄建设用地整治

重点结合重大建设项目建设，开展空闲宅基地整治。村庄建设用地腾退规模首先用于村庄安置建设用地，剩余规模可用于完善各类设施、人居环境提升，以及用于复垦，有效增加耕地面积。

### 2.城镇低效用地再开发

加快城镇开发边界内低效用地再开发，主要对镇政府驻地的部分闲置工业用地作为城镇低效用地再开发利用。

### 3.超采区综合整治

推动柏香镇地下水超采项目整治工作，开展沁阳市超采区综合整治工程，构建形成“违法取水严查、取水必经许可、用水严格计量、节水提质增效、水源优化置换”的地下水资源管理格局。禁止侵占林草地违法开荒扩充灌溉面积，禁止占用耕地和林草地私建灌溉设施行为。落实水资源论证和取水许可管理，工业企业、建设项目须依法开展水资源论证、获得取水许可证后方可取水。根据实际对各乡镇以村、组为单位办理取水许可证，按照合法确权耕地面积适当压减核定灌溉面积。优化调整种植结构，压减玉米、小麦等高耗水作物种植面积，推广耐旱节水作物种植。探索机井灌区土地轮作休耕机制，逐步缩减种植面积，压减地下水开采量。加快推动城乡供水工程建设，降低地下水开采量。

## 第二节 国土空间生态修复

### 第 117 条 水环境治理

#### 1.水污染防治

清理河道河岸、坑塘水面垃圾，减少乡村污染源排放，完善污水收集设施，加快污水处理设施建设，进而提升污水的收集率和污水处理率。

#### 2.水域环境治理

实施沁河、伏背涝河、卫星渠、广济渠、广利渠、广利总干渠、猪龙河三支、蚰蜒涝河、猪龙河、三千排载河和蟒河河道疏浚清淤、驳岸改造、堤防加固工程。重构生境，提高水体自净能力，切实改善水环境，恢复水域生态环境，维护水生态安全。同时加强防护林建设和水源涵养林建设，加强河流生物多样性保护。

#### 3.湿地保护

加强沁河、蟒河、猪龙河沿线湿地保护，合理分配水量，满足湿地生态需水，构筑多种地形生境，为提升湿地多样性创造条件，激发与启动湿地自然演替潜力，打造长效自维持湿地模式。

#### 4.水生态修复管控

严格落实《河南省实施〈中华人民共和国黄河保护法〉办法》，按照许可权限，在沁河河道内建设生态廊道、滩地生态治理等项目、沁河河道疏浚清淤项目等涉及沁河河道工程项目均需经黄河水利委员会审查同意。沁河河道治理生态

修复项目、沁河治理工程均需经水务部门上级单位审查同意。规划中待核实处置、待实施的项目，实施时按照相关法律法规和程序规定参照执行。

#### 第 118 条 林地提质改造

持续推进中幼龄林、低质低效林地森林抚育，加强退化林生态修复，调整林分结构，优化树种组成，提高森林总体质量，提升森林系统防护功能。对行政辖区内的残次林、交通干线、河流沿线进行人工干预，提升林地质量，建设防护林，同时对大于 25 度坡耕地进行退耕还林，增加林地保有量。

#### 第 119 条 城乡空间生态修复

持续推进“千村示范、万村整治”工程，实施农村清洁河道行动，全面开展农村路旁、村旁、宅旁、沟渠净化工作，建设生态清洁型小流域。加强城乡绿化建设，着力打造一批沿路绿色走廊和沿河风光带，科学规划建设多种形式的“乡村公园”，深入推进农村环境综合整治。

## 第十一章 “通则式”村庄规划管理规定

本“通则式村庄规划管理规定”适用于辖区所有行政村，对于单独编制村庄规划的行政村，在村庄规划获批前，以本“通则式村庄规划管理规定”作为规划管理依据，村庄规划依法获批后，以批准的村庄规划作为规划管控依据。

### 第一节 规划控制线

#### 第 120 条 控制线管控要求

严格落实上位规划确定的耕地和永久基本农田保护目标、规模和范围，城镇开发边界的规模和范围；明确村庄建设边界的规模和范围，村庄建设边界范围内可不明确规划用途，已确定具体建设项目的地块原则上应明确规划用途；落实或细化上位规划确定的历史文化保护线、洪涝风险控制线、地质灾害高风险区等其他控制线，以及重大规划项目建设控制范围等。

### 第二节 管控规则

#### 第 121 条 底线管控要求

耕地和永久基本农田保护红线、城镇开发边界、村庄建设边界、历史文化保护线、洪涝风险控制线等控制线按照本文本第四章相关要求进行管控。

## 第 122 条 建设管控要求

### 1. 选址要求

村民住房、基础设施、公共服务设施和乡村产业等用地原则上应布局在村庄建设边界内，并严格落实《关于农村乱占耕地建房“八不准”的通知》等政策要求，充分利用原有闲置宅基地、空闲地以及其他存量建设用地、未利用地，少占或不占耕地，并满足防灾减灾、公共安全和公共卫生以及行业设计标准要求。对空间区位有特殊要求、确需在村庄建设边界外选址的暂时无法落位的村民居住、农村公共公益设施、零星分散的乡村文旅设施、农村新产业新业态及农业设施等用地，在符合相关空间控制线管控要求的前提下，可使用预留机动指标予以保障。

### 2. 村民住房

一户村民只能拥有一处宅基地，平原地区每户宅基地面积不得超过 167 平方米。

村民自建住房原则上以不超过三层的低层住宅为主，建筑高度控制在 12 米以下，住房层高不宜超过 4.0 米，确需建设三层以上住房的，要征得村集体经济组织或村民委员会（以下统称村级组织）以及利益相关方的同意。

村民集中居住区（社区）原则上层数不超过 6 层，高度不超过 24 米。其中 3 层以下的容积不大于 1.1，建筑密度不大于 45%，绿地率大于 28%，建筑高度不超过 12 米；4-6 层的容积率不大于 1.5，建筑密度不超过 35%，绿地率大于 30%，

建筑高度不超过 24 米。配套设施应根据实际需求配套建设村卫生室、文化活动室、健身广场、老年人日间照料中心、垃圾收集站、小型污水处理站及提升泵站等服务设施。

建筑风貌和户型设计参考《沁阳市农村住房图集》中有关管控要求。

### 3.风貌管控

深入挖掘当地传统民居风貌特点和传统建筑文化内涵，尊重当地传统习俗和地域文化，保护和延续传统街巷肌理、建筑布局及风貌，提出风貌设计引导方案和管控要求，塑造富有本地特色的乡村风貌。村庄风貌管控应符合文本第九章第二节城乡总体风貌管控内容。

建筑风貌和户型设计参考《沁阳市农村住房图集》中有关管控要求。积极推进功能现代、结构安全、成本经济、绿色环保、风貌协调的现代宜居村民自建住房建设。鼓励村民自建住房将传统建造技艺与建筑新技术、新工艺、新材料相结合，引导发展装配式建筑。

### 4.基础设施

#### (1) 交通设施

充分衔接镇域综合交通规划，与周边村庄道路保持无缝对接，提升村庄内部道路交通便捷性和可达性，加强道路景观风貌建设，完善道路标识及亮化设施。新建建筑宜后退乡村道路 1.5 米以上，临路方向后退距离如村内有约定的，按照约定退让距离执行。

## （2）供水设施

常规水厂的容积率宜控制在 0.4-0.7，小型一体化供水站宜控制在 0.6-1.0；常规水厂主体建（构）筑物高度宜控制在 15 米以内，一体化供水站建（构）筑物高度宜控制在 8 米以内；建筑退让住宅距离不小于 20 米。

## （3）污水处理设施

地上式污水厂站的容积率宜控制在 0.5 以下，采用地下或一体化处理设备的，容积率可提高至 0.5-0.8；地上式主体建（构）筑物高度宜控制在 12 米以内，辅助用房高度宜控制在 15 米以内，地埋式/半地埋式地面建筑高度宜控制在 6 米以内；建筑退让住宅距离不小于 30 米。

## （4）环卫设施

垃圾中转站及收集站的容积率宜控制在 0.5-0.8，公共厕所的容积率宜控制在 0.6-1.0，畜禽粪污处理站的容积率宜控制在 0.4-0.7；垃圾中转站建筑高度宜控制在 9 米以内，公共厕所宜控制在 4 米以内，同时符合环评要求；垃圾中转站建筑退让住宅距离不小于 20 米。

## 5.公共服务设施

### （1）行政管理设施

村委会办公用地容积率不小于 1.0，建筑高度不超过 12 米。

### （2）教育设施

幼儿园用地容积率小于等于 0.7，绿地率大于等于 30%；

小学用地容积率小于等于 0.8，绿地率大于等于 35%；初中用地容积率小于等于 0.9，绿地率大于等于 35%。

### （3）医疗卫生设施

乡镇卫生院容积率不超过 1.0，绿地率大于等于 25%，建筑高度不超过 12 米；村卫生室用地容积率不超过 0.8，绿地率大于等于 20%，建筑高度不超过 8 米。

### （4）文化体育设施

村庄健身广场宜与绿地结合设置，可根据村庄人口数量和人口分布情况设置多处，单个健身广场用地面积不宜大于 800 平方米，每村健身广场总面积人均不宜大于 3 平方米。

### （5）社会福利设施

社会福利设施用地容积率小于等于 0.8，建筑密度小于等于 30%，绿地率大于等于 30%，建筑高度不超过 24 米。

## 6.产业发展

乡村地区布局的产业项目原则上应为农村一二三产融合发展项目，并符合村庄所在乡镇主体功能定位和相关产业规划，不得用于商品住宅、别墅、酒店、公寓等房地产开发。

工业用地：容积率不小于 0.8，建筑高度不宜高于 12 米，绿地率小于等于 20%，建筑系数大于等于 40%。

物流仓储用地：容积率不小于 0.8，建筑高度不宜高于 12 米，绿地率小于等于 20%，建筑系数大于等于 40%。

以农产品批发零售为主的市场容积率不宜大于 1.5，建筑密度不宜大于 40%，建筑高度不宜大于 12 米。

服务于乡村旅游的农家乐、民宿旅游、饭店餐馆等商业设施，容积率不宜大于 2.0，建筑密度不宜大于 50%，建筑高度不宜大于 24 米；服务于乡村旅游的游客接待中心、科普教育、休闲采摘、绿道驿站等文旅设施，容积率不宜大于 2.0，建筑密度不宜大于 50%，建筑高度不宜大于 24 米。

## 7.建设用地兼容

### （1）一类农村宅基地兼容

规划的一类农村宅基地可兼容商业服务业用地，兼容面积不宜超过项目总用地面积的 30%，且兼容建筑面积不宜超过项目总建筑面积的 30%。

### （2）二类农村宅基地兼容

规划的二类农村宅基地可兼容行政办公、商业服务业用地、公共管理与公共服务、绿地与开敞空间用地，兼容面积不宜超过项目总用地面积的 7%，且兼容建筑面积不宜超过项目总建筑面积的 30%。

### （3）商业服务业用地兼容

规划的商业服务业用地可兼容行政办公、公共管理与公共服务、绿地与开敞空间用地，兼容面积不宜超过项目总用地面积的 7%，且兼容建筑面积不宜超过项目总建筑面积的 30%。

### （4）物流仓储用地兼容

规划的物流仓储用地可兼容工业、行政办公和生活服务设施用地，兼容面积不宜超过项目总用地面积的 15%，且兼

容建筑面积不宜超过项目总建筑面积的 30%。

#### (5) 工业用地兼容

规划的工业用地可兼容物流仓储、行政办公和生活服务设施用地，兼容面积不宜超过项目总用地面积的 7%，且兼容建筑面积不宜超过项目总建筑面积的 30%。

### 8. 人居环境整治

按照就地取材、经济适用的原则，充分运用乡土材料和废旧材料，进行环境整治。

结合村庄特色，合理设计村庄出入口标识，避免采用牌坊、拱门等尺度夸张、比例失调的构筑物形式；结合生产生活需求合理布置或改造活动广场和游园，不应过度铺装，适量设置运动器材和休憩设施，形成具有地域文化气息的公共空间场所。

房前屋后整治应充分利用废旧材料，合理确定形式、尺寸以及色彩，便于村民自行施工，鼓励种植蔬菜、瓜果、花草，做到见缝插绿。

街巷两侧的边角地、闲置地宜改造成绿地景观、活动场所，禁止随意堆放柴草、建筑材料等杂物，严禁对农房外立面过度涂脂抹粉、盲目刷白。公告栏、文化墙、花坛、垃圾箱等设施的位置、形式、尺寸、色彩宜符合村庄实际，突出村庄特色，避免过分突兀。

结合当地气候和地域特点，采用合适的绿化植物配置方案，树种选择应以乡土树种为主，搭配果蔬、花草，禁止采

用名贵树种；亮化灯具的样式、风格、间距应结合村庄产业特色、历史文化、生产生活需求等，鼓励采用太阳能路灯。

充分保留原有的河道水系和坑（水）塘，河道坡岸应尽量保持自然走向，采取自然生态的手法进行坡岸加固和绿化美化，形成丰富的河岸景观。

## 第十二章 规划实施和保障

### 第一节 规划实施管控体系

#### 第 123 条 落实地方党委和政府主体责任

镇党委和政府要进一步落实主体责任、明确任务分工，依据镇级规划，加强对村庄规划的组织编制和实施监督，将镇级规划确定的战略目标、空间格局、重要任务、主要指标等落实执行到位。加强监督考核，不得擅自设置、分割或下放规划管理权限。

坚持“多规合一”，不在国土空间规划体系之外另设其他空间规划。强化规划严肃性，规划一经批准，任何部门和个人不得擅自修改、违规变更。规划执行情况纳入领导干部自然资源资产离任审计。

#### 第 124 条 建立健全乡村规划委员会制度

乡村规划委员会制度通过明确工作职责和议事规则，统一管理村庄规划编制与实施，加强对农村宅基地、农房建设、风貌管控的有效管理，形成共商、共建、共治、共享的决策机制。为确保制度有效运行，需进一步加强组织领导，完善工作机制，提升相关工作人员的能力素质，并充分尊重群众意愿，统筹乡村各方面要素，确保按时保质保量完成村庄规划编制任务，让老百姓切实感受到村庄规划编制建设带来的好处，提升群众的获得感和幸福感。

## 第 125 条 规划实施监管机制

在完善规划审批制度和规划公开的基础上，建立健全规划监督检查制度。镇政府要充分发挥法律监督、行政监督、舆论监督和公众监督的作用，认真查处和纠正各种违反规划的行为，加大对违法建设行为的整治力度。发挥人民代表大会、政协、各基层社区组织以及社会团体、公众在规划实施全过程中的监督作用，通过多种形式建立起对规划实施进行社会监督的工作机制。

建立国土空间规划体系并监督实施。落实主体功能区战略和制度，组织编制并监督实施国土空间规划。组织划定生态保护红线、永久基本农田、城镇开发边界等控制线，构建节约资源和保护环境的生产、生活、生态空间布局。依托国土空间规划“一张图”系统，共享生态保护红线等数据，加强生态环境分区管控方案与国土空间规划的衔接。

## 第 126 条 规划实施保障机制

成立规划实施领导小组，负责统筹协调、组织推进规划实施工作，并设立规划实施办公室，加强部门协作，形成工作合力。规划实施需要大量资金投入，应积极探索多元化的资金筹措渠道，确保规划实施的顺利进行。积极引进具有丰富经验的规划师、工程师等专业技术人才，为乡村规划实施提供人才保障，并定期组织相关业务培训。提高公众参与度，确保规划实施更加贴近实际需求，促进规划的有效实施。

## 第二节 近期建设规划

### 第 127 条 近期建设重点

和美乡村建设。重点推进小伏背村、葛后村、南西村和郟庄村和美乡村建设，提升村庄人居环境，完善村庄各类基础设施和公共服务设施，打造各具特色的和美乡村，城镇乡村旅游发展的亮点。

全域土地综合整治。争取全域土地综合整治试点，深入推动柏香镇国土综合整治，进而优化国土空间布局，促进耕地提质增效、城乡发展。

基础设施建设。重点围绕乡村旅游，建设道路、给水、污水、环卫、电力等基础设施，全面提升辖区内基础设施供给水平。

### 第 128 条 镇政府驻地近期建设重点

重点推动特色城镇建设，完善镇政府驻地的基础设施，重点建设污水工程、消防工程、环卫工程等基础设施。同时推动文化、教育、医疗提质增效，形成与居民生活相协调的公共服务设施体系。

## 第三节 规划传导体系

### 第 129 条 健全规划体系

以柏香镇国土空间总体规划为引领，推动村庄规划、详细规划等相关规划编制，因地制宜开展全域旅游等专项规划，重点指导镇政府驻地发展、乡村旅游、村庄建设等，加快构

建镇-村纵向贯通,横向有效衔接的全域覆盖的乡镇国土空间规划体系。

#### 第 130 条 详细规划编制指引

在城镇开发边界内以镇政府驻地为中心,将镇政府驻地划定为 2 个详规单元,通过详规单元的建设引导,实现总体规划-详细规划传导,单元内重点传导总体规划的管控要求,明确功能定位、规模引导、空间布局、支撑体系、重要控制线和管控传导等方面的内容。

#### 第 131 条 村庄规划编制指引

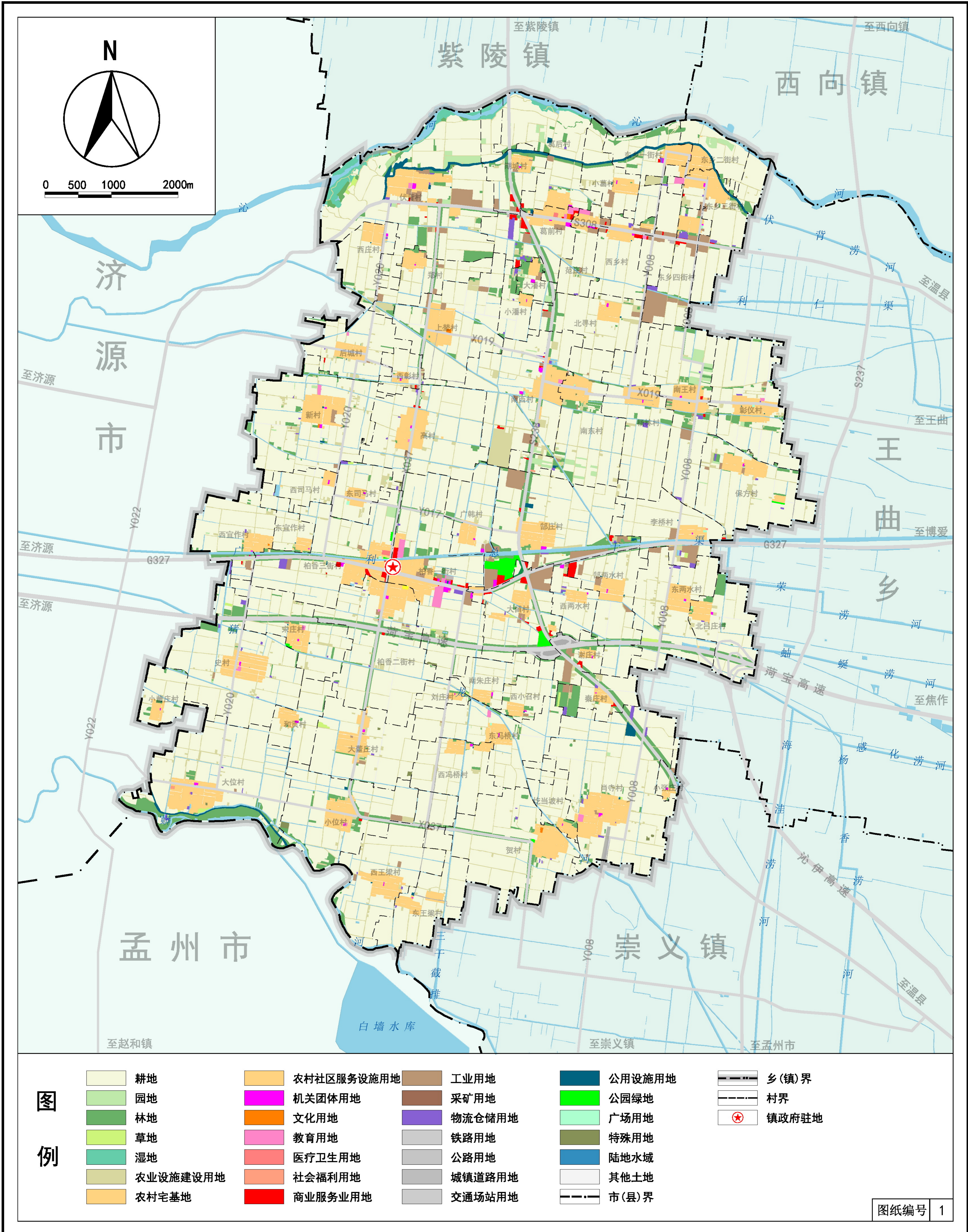
在城镇开发边界外的乡村地区,根据不同的村庄类型和发展需要,因地制宜编制村庄规划作为详细规划。在村庄规划未批复前,村庄规划管理规定作为乡村规划许可的依据。

## 附图

- 1.镇域国土空间用地现状图
- 2.镇域国土空间总体格局规划图
- 3.镇域国土空间控制线规划图
- 4.镇域村庄建设边界图
- 5.镇政府驻地国土空间用地规划图

# 沁阳市柏香镇国土空间总体规划（2021-2035年）

## 镇域国土空间用地现状图



图纸编号 1

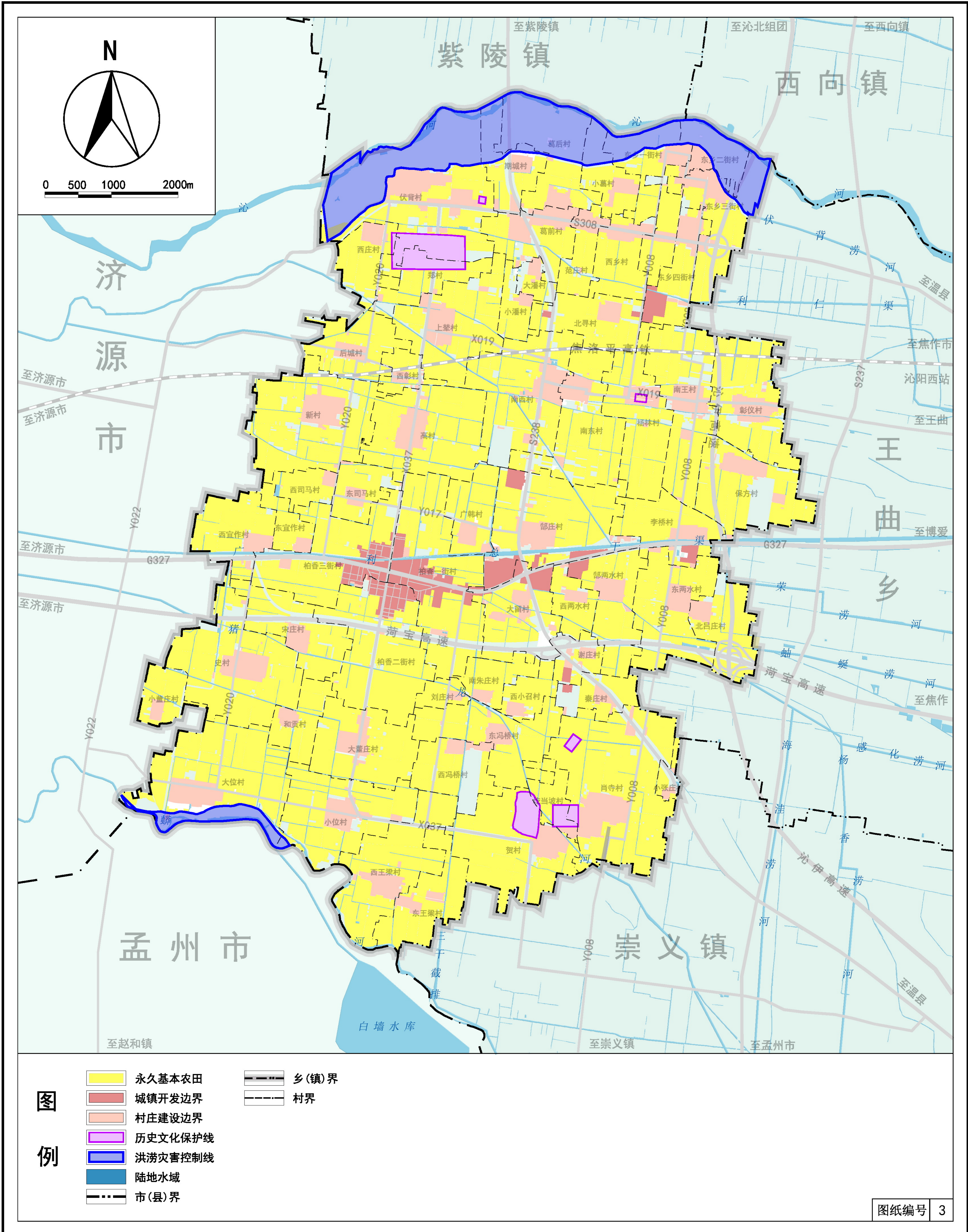
# 沁阳市柏香镇国土空间总体规划（2021-2035年）

## 镇域国土空间总体格局规划图



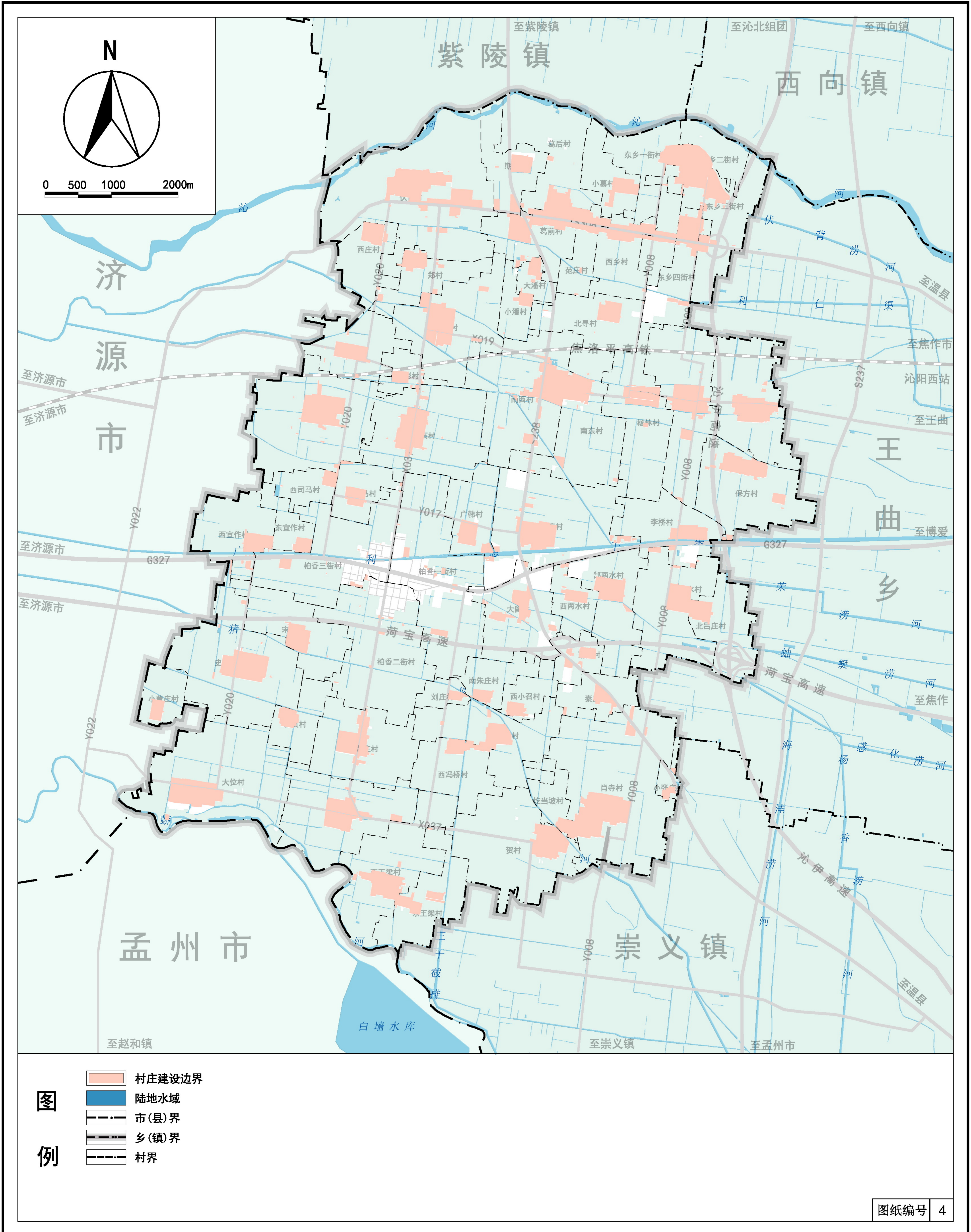
# 沁阳市柏香镇国土空间总体规划（2021-2035年）

## 镇域国土空间控制线规划图



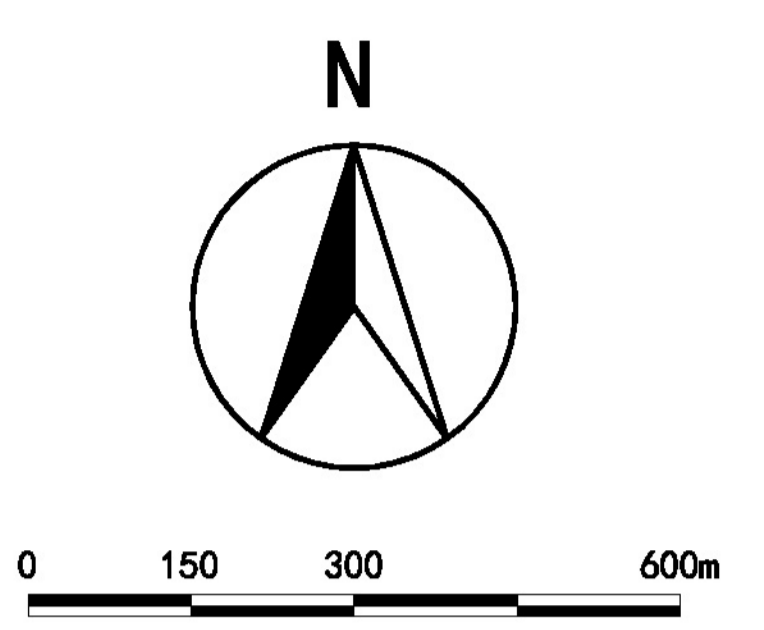
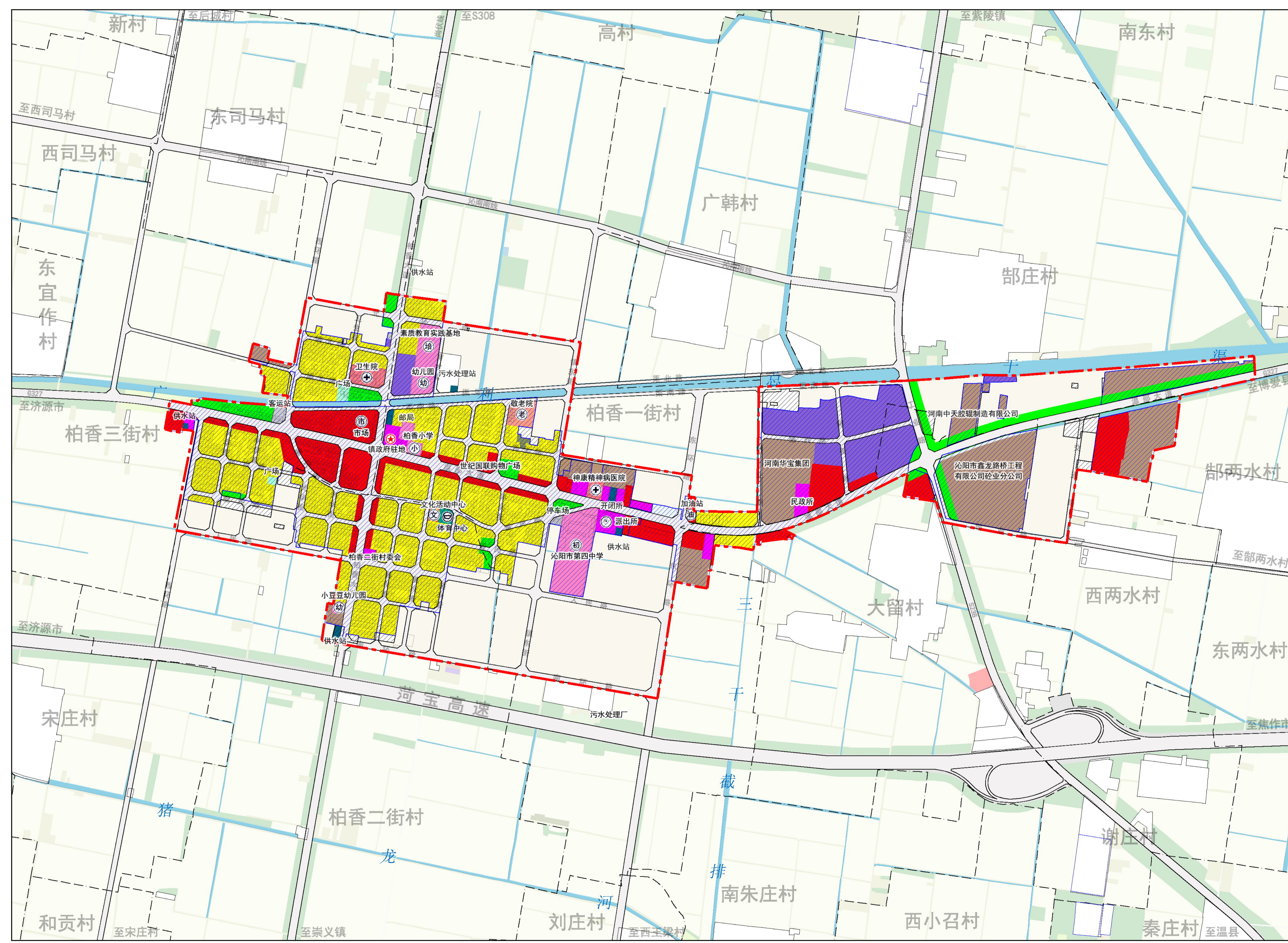
# 沁阳市柏香镇国土空间总体规划（2021-2035年）

## 镇域村庄建设边界图



# 沁阳市柏香镇国土空间总体规划（2021-2035年）

## 镇政府驻地国土空间用地规划图



### 图例

- 耕地
- 园地
- 林地
- 草地
- 湿地
- 农业设施建设用地
- 居住用地
- 农村宅基地
- 机关团体用地
- 文化用地
- 教育用地
- 体育用地
- 医疗卫生用地
- 社会福利用地
- 商业服务业用地
- 工业用地
- 物流仓储用地
- 公路用地
- 城镇村道路用地
- 交通场站用地
- 公用设施用地
- 公园绿地
- 广场用地
- 特殊用地
- 陆地水域
- 村界
- 规划范围
- 城镇开发边界
- 村庄建设边界
- 镇政府驻地

图纸编号 5