

沁阳市王曲乡国土空间总体规划 (2021-2035年)

【公示稿】

沁阳市王曲乡人民政府

2026年3月

前 言

为深入贯彻落实习近平新时代中国特色社会主义思想，聚焦 2035 年基本实现社会主义现代化奋斗目标，积极融入焦作市和沁阳市重大战略布局要求，谱写王曲乡高质量发展新篇章，结合王曲乡实际，编制《沁阳市王曲乡国土空间总体规划（2021-2035 年）》（以下简称本规划）。

本规划立足王曲乡资源环境承载能力、国土空间适宜性和经济社会发展需求，落实上位战略要求，对全乡国土空间开发保护现状及问题、规划定位与目标重要控制线、国土空间布局优化、自然资源保护利用、国土综合整治与生态修复、国土空间支撑保障等作出总体部署和统筹安排，为实现高质量发展、高水平保护、高品质生活、高效能治理提供空间保障。

本规划是对上位规划的细化落实，是全乡国土空间开发、保护、利用、修复和各类建设的行动指南，是编制国土空间详细规划以及实施国土空间用途管制的基本依据。

目 录

第一章 总则	1
第二章 发展定位和目标	4
第一节 发展定位	4
第二节 发展目标与指标体系	5
第三章 国土空间总体格局	6
第一节 底线约束	6
第二节 国土空间总体格局	8
第三节 规划分区与管控	9
第四章 自然资源保护利用	11
第一节 耕地资源保护与管控	11
第二节 林地资源保护与管控	13
第三节 水资源保护与利用	14
第四节 建设用地集约节约	17
第五章 产业规划	19
第六章 村庄分类布局规划	21
第七章 支撑保障体系	23
第一节 综合交通	23
第二节 市政公用设施	24
第三节 公共服务设施	26
第四节 安全韧性与综合防灾	28
第八章 历史文化和景观风貌规划	36
第一节 历史文化保护规划	36

第二节 景观风貌规划	38
第九章 乡政府驻地规划	41
第一节 乡政府驻地用地布局规划	41
第二节 道路交通规划	42
第三节 公用设施规划	43
第四节 公共服务设施配置	45
第五节 绿地和开敞空间与风貌管控	46
第六节 综合防灾减灾	47
第十章 土地综合整治和生态修复	51
第一节 土地综合整治	51
第二节 国土空间生态修复	52
第十一章 “通则式”村庄规划管理规定	54
第一节 规划控制线	54
第二节 管控规则	54
第十二章 规划实施和保障	62
第一节 规划实施管控体系	62
第二节 近期建设规划	63
第三节 规划传导体系	64
附图	65

第一章 总则

第 1 条 规划目的

为加快推进国土空间规划体系建设，贯彻《中共中央国务院关于建立国土空间规划体系并监督实施的若干意见》（中发〔2019〕18号），落实《中共河南省委河南省人民政府关于建立国土空间规划体系并监督实施的实施意见》（豫发〔2020〕6号），按照省委省政府关于国土空间规划编制要坚持省市县乡四级同步编制，形成纵向到底、横向到边、无缝衔接“一张图”的工作要求，对乡镇所辖范围内国土空间开发、保护、利用、修复作出综合部署和具体安排，推动城乡集聚发展和土地资源节约利用，促进社会经济全面协调和可持续发展，特编制《沁阳市王曲乡国土空间总体规划（2021-2035年）》。

第 2 条 地位作用

规划是对沁阳市国土空间总体规划的细化落实，是对王曲乡行政辖区内国土空间开发、保护、利用、修复作出的综合部署和具体安排，是编制城镇开发边界内详细规划和村庄规划的重要依据。

第 3 条 指导思想

坚持以习近平新时代中国特色社会主义思想为指导，全面贯彻党的二十大和二十届二中、三中全会精神，统筹推进

“五位一体”总体布局，协调推进“四个全面”战略布局，扎实推进中国式现代化建设。深入贯彻习近平总书记视察河南“两高、四着力”重要讲话和指示批示精神，坚定落实中部地区高质量发展等国家战略，锚定河南省“两个确保”奋斗目标，全面实施“十大战略”，深入落实焦作市和沁阳市重大战略布局和要求，坚持新发展理念，坚持以人民为中心，坚持一切从实际出发，统筹发展与安全，对全域国土空间开发保护作出全局性、战略性、系统性安排，为全面建设社会主义现代化王曲乡提供空间保障。

第4条 规划原则

1.底线约束、节约集约。

落实《沁阳市国土空间总体规划（2021-2035年）》划定的耕地和永久基本农田、城镇开发边界等控制线，严守国土空间安全底线，严控新增建设用地，盘活利用城乡存量建设用地，提高土地节约集约利用水平，实现乡镇从规模扩张的外延式发展向以质量提升为核心的内涵式发展转变。

2.以人为本、注重品质。

坚持以人民为中心，以满足人民对美好生活的向往为目标，充分考虑经济社会发展目标和发展阶段，保障公共服务和公共空间供给，提升人居环境品质，切实增强人民群众的获得感、幸福感、安全感。

3.城乡融合、绿色发展。

坚持城乡融合、镇村联动，统筹优化城乡空间和资源配

置，推进城乡基本公共服务均等化，构建和谐城乡关系。持续改善生态环境、降低碳排放，加快转变城乡建设方式，促进经济社会发展全面绿色转型。

4. 聚焦问题、分类施策。

围绕乡村振兴和农业强省建设，分析研究乡镇现存问题和需求，针对性提出解决问题的措施和发展思路，统筹安排乡镇国土空间保护、开发、修复、整治项目，提高规划可操作性和实施性。

5. 因地制宜、突出特色。

尊重自然地理格局，深入挖掘乡镇自然禀赋和历史人文资源，突出地域特色，保护塑造乡村风貌，延续乡村历史文脉，完善城乡历史文化保护传承体系，建设宜居宜业富有特色的城镇和乡村。

第 5 条 规划期限

本规划期限为 2021-2035 年，规划基期年为 2020 年，近期为 2021-2025 年。

第 6 条 规划范围与层次

规划范围为王曲乡行政辖区内的全部国土空间，分为乡域规划和乡政府驻地规划两个层级。

第二章 发展定位和目标

第一节 发展定位

第7条 城镇定位

1. 高铁新城核心区

依托呼南高铁沁阳西站落户夏庄村附近的交通优势，将王曲乡打造为沁阳市“高铁新城核心区”。目标是承接高铁带来的人流、物流、资金流红利，推动城市空间向西拓展——其乡域三分之一区域已被纳入沁阳市城市发展规划，通过“产城互动、资源共享”的发展模式，建设集交通枢纽、商业服务、高端居住、产业配套于一体的现代化新城，成为优化区域空间结构、提升城市能级的重要增长极。

2. 特色产业新城

以产业高质量发展为支撑，构建多元协同的现代产业体系。电商物流产业：以锋拓云仓为龙头，打造数字电商产业园区，成为驱动区域产业升级的“新引擎”。传统制造产业：巩固提升二手造纸装备制造基地的集群优势，进一步整合上下游资源，持续开拓国内外市场，维护其在行业内的核心竞争力。现代农业产业：响应沁阳市种业振兴行动与高标准农田建设要求，发展壮大四大怀药等特色种植，并延伸产业链，建成区域内有影响力的特色农产品供应与加工基地。

第 8 条 城镇性质

以商贸服务及农产品深加工为主的综合型乡镇。

第二节 发展目标与指标体系

第 9 条 发展目标

2025 年：城乡一体化融合发展显著提升，充满活力的城乡发展格局基本奠定；农业产业格局得到优化，生态功能得到大幅提升，三条空间管制控制线全面落地；各级生态功能区保护和修复体系建立。

至 2035 年，形成生态空间和谐共生、生产空间集约高效、生活空间美丽宜居的新格局。全面实现国土空间治理体系和治理能力现代化，现代绿色产业体系基本建成，乡村振兴取得阶段性成就，农业农村现代化基本实现，镇村生活空间更加舒适宜居。

第 10 条 国土空间开发保护战略

底线约束战略。节约集约战略。区域协同战略。生态优先战略。

第三章 国土空间总体格局

第一节 底线约束

第 11 条 耕地和永久基本农田保护红线

落实并细化沁阳市国土空间总体规划确定的王曲乡耕地和永久基本农田保护任务，王曲乡耕地保有量不低于 3577.67 公顷（5.37 万亩）；王曲乡落实永久基本农田保护目标不低于 2915.23 公顷（4.37 万亩），实际划定永久基本农田面积 2923.60 公顷（4.39 万亩）。

第 12 条 生态保护红线

王曲乡不涉及生态保护红线

第 13 条 城镇开发边界

王曲乡落实城镇开发边界面积 109.14 公顷。严格落实规划城镇建设用地规模，促进城镇建设用地向开发边界内集聚。

第 14 条 村庄建设边界

王曲乡划定村庄建设边界面积 817.14 公顷。

在村庄建设边界内严禁进行城镇住宅建设、严禁建设工业园区、物流园区，村庄边界内仅允许宅基地、农村公益设施建设以及服务于农业生产的一二三产融合产业。

第 15 条 洪涝风险控制线

王曲乡应加强对沁河等河湖管理范围的管控，共落实洪

涝风险控制线 439.33 公顷。

第 16 条 历史文化保护线

严格落实沁阳市国土空间总体规划确定的历史文化保护线 5.37 公顷。

第 17 条 重要廊道控制线

1. 高压走廊

境内 500 千伏电压等级保护范围为导线边线延伸距离 20 米，规划控制 220 千伏架空高压线，沿导线边线外侧水平延伸 15 米为架空电力线路保护区。控制 110 千伏架空高压线，沿导线边线外侧水平延伸 10 米为架空电力线路保护区。10 千伏电压等级保护范围为导线边线延伸距离 5 米。电力电缆线路保护区为地下电缆线路地面标桩两侧各 0.75 米所形成的两平行线区域。且 500 千伏高压线走廊宽度不小于 60 米。220KV 架空高压走廊控制宽度为 30-40 米，110KV 架空高压走廊控制宽度为 15-25 米。

2. 燃气管道

境内低压和中压输配管道及附属设施，应为外缘周边 0.5 米范围内为保护范围；次高压输配管道及附属设施，应为外缘周边 1.5 米范围内为保护范围；高压及以上输配管道及附属设施，应为外缘周边 5 米范围内为保护范围。

3. 铁路

规划焦洛平高铁安全保护区的范围，从铁路线路路堤坡脚、路堑坡顶或者铁路桥梁（含铁路、道路两用桥）外侧起

向外的距离分别为：城市市区高速铁路为 10 米，其他铁路为 8 米；城市郊区居民居住区高速铁路为 12 米，其他铁路为 10 米；村镇居民居住区高速铁路为 15 米，其他铁路为 12 米；其他地区高速铁路为 20 米，其他铁路为 15 米。

4.国省干线公路

在公路两侧修建永久性工程设施，其建筑物边缘与公路边沟外缘的间距为：沁伊高速、菏宝高速单侧建筑控制区不低于 30 米，省道不少于 15 米，县道不少于 10 米，乡道不少于 5 米。

第二节 国土空间总体格局

第 18 条 落实主体功能区战略

落实焦作市、沁阳市国土空间总体规划中王曲乡“城市化地区”的主体功能区战略定位。

第 19 条 国土空间开发保护总体格局

规划构建“一心、两带、两轴、三区”的国土空间总体格局，指导三大空间布局。

一心：以王曲乡乡政府驻地的发展核心的乡域综合服务中心；

两带：沿 G327 形成连接王曲乡和沁阳中心城区的综合发展带；沿省道 308 形成乡域北部产业发展带

两轴：依托云崇路，形成贯穿乡镇西部的南北向发展轴线；依托崇王路，形成贯穿王曲东部南北向发展轴线；

三区：结合现状城镇特征和资源特色，将王曲乡划分为北部休闲观光发展区、中部综合协调服务区、南部乡村经济发展区。

第三节 规划分区与管控

第 20 条 生态控制区

生态控制区主要包括未纳入生态保护红线范围内的重要的河流湖泊水系等重要生态功能区域。

生态控制区以生态防护为主，原则上限制各类新增加的开发建设行为以及种植、养殖活动，不得擅自改变地形地貌及其他自然生态环境原有状态。经评价在对生态环境不产生破坏的前提下，可适度开展观光、旅游、科研、教育等活动。

第 21 条 农田保护区

以永久基本农田保护红线为基础，划定农田保护区。

农田保护区内从严管控非农建设活动，鼓励开展高标准农田建设和国土整治，提高永久基本农田质量，完善区域内农业基础设施水平。为实施国家重大项目经批准占用农田保护区内永久基本农田的，原则上分区不作调整。

第 22 条 城镇发展区

以城镇开发边界为基础，划定城镇发展区。

该区域应编制详细规划，采用“详细规划+规划许可”的方式进行管理，对城镇建设用地的总体和单项指标严格管控，实施规划用途管制与开发许可制度，同时，加强与水体

保护线、绿地系统控制线、基础设施建设控制线、历史文化保护线、道路控制线的协同管理。

第 23 条 乡村发展区

乡村发展区主要指永久基本农田集中区外，为满足农林牧渔等农业发展以及农民集中生活和生产配套为主的区域。主要包括一般农业区、村庄建设区和林业发展区。

村庄建设区按照依法批准的村庄规划进行管理。允许宅基地、农村公共服务设施、交通市政基础设施、农产品加工仓储、农家乐、民宿、创意办公、休闲农业、乡村旅游配套设施等农村生产、生活相关的用途。原则上禁止大型工业园区、大型商业商务酒店开发等大规模城镇建设用途。

一般农业区内的耕地优先用于粮食和棉、油、糖、蔬菜等农产品生产。鼓励依据国土空间规划、全域土地综合整治规划等相关规划开展土地整治，提升耕地质量，促进区内建设用地、其他农用地整治为耕地。

第四章 自然资源保护利用

第一节 耕地资源保护与管控

第 24 条 压实耕地保护责任

落实最严格耕地保护制度，遏制耕地“非农化”、防止“非粮化”。通过多种途径和措施补充和恢复耕地，基于耕地数量的刚性控制和弹性空间，确保耕地数量不低于上级确定的保护目标。

第 25 条 耕地“大占补”

加强对各类非农建设占用耕地与补充耕地的监管，督促建设单位切实履行补充耕地的法定义务，组织、落实本行政区域内的耕地占补平衡。坚决防止耕地占补平衡中补充耕地数量不到位、补充耕地质量不到位。优先在已划定粮食生产功能区及确定的粮食主产区的乡（镇）范围内将即可恢复类作为补充耕地的潜力来源，结合国土综合整治，开展建设用地复垦补充耕地，深入挖掘宜耕后备资源。

第 26 条 耕地用途管控

严格耕地用地管制，实施最严格的耕地保护制度，落实耕地保护目标和永久基本农田保护任务。坚持耕地利用优先序，永久基本农田要重点用于发展粮食生产，特别是保障小麦、玉米的种植面积；一般耕地应主要用于粮食和油料、蔬

菜等农产品及饲草饲料生产；严格控制耕地转为林地、园地等其他类型农用地，禁止占用永久基本农田发展林果业以及从事挖塘养鱼、非法取土等破坏耕作层的行为，禁止闲置、荒芜永久基本农田。严格贯彻执行相关法律法规，落实对非法占用永久基本农田的处罚措施。

规划执行期间，全力完成目标缺口产生的恢复耕地任务，恢复周期按照国家要求开展，按照“适地适用”的原则，必须把耕作适宜性强的地段优先作为耕地利用，并优先用于粮食生产。严格落实耕地占补平衡制度，坚持“先补后占、占一补一、占优补优”。规划期内土地整治补充耕地面积不得低于新增建设用地占用耕地面积。

根据耕地和永久基本农田、生态保护红线、城镇开发边界三条控制线的划定成果及高标准农田建设总体安排部署，按照“老地老办法、中地中办法、新地新办法”的原则，提出耕地种植的准入清单和负面清单，积极审慎推进种植管控；探索建立“粮地”指标库，“粮地”转为其他农用地的，应通过从相应其他地类整治为耕地等方式，补足同等数量、质量的可以长期稳定利用的“粮地”，实现“以进定出、先进后出”。

第 27 条 高标准农田建设

加大高标准农田建设力度，提高建设标准，完善农田水利、高效节水设施，推进耕地地力保护和提升，并对已建成的高标准农田改造提升。

加大中低产田改造力度，将中低质量的耕地纳入高标准农田建设范围，实施改造提升，在确保补充耕地数量的同时，提高耕地质量。全面推进建设占用耕地耕作层剥离再利用，提高补充耕地质量；开展农田连片整治、土壤培肥改良、高效节水灌溉、退化耕地综合治理、污染耕地阻控修复等重大工程，提高耕地综合生产能力。

第二节 林地资源保护与管控

第 28 条 加强林地保护

坚持“严守底线、优化布局、功能融合、增存并重”原则。严格落实耕地与生态协同保护要求，优先将生物多样性保护节点等纳入刚性管控；城镇开发边界外推行林地网络化布局，串联农田林网、河流廊道与村庄绿化空间，构建“林田共生、互联互通”的林地生态格局。根据上级规划，未下达王曲乡造林绿化任务。规划期内，王曲乡林地保护工作以现有林地的提质改造为主。

第 29 条 合理利用林地

严格依据相关绿化标准及要求，结合生态修复要求，利用河道整治、坑塘湿地修复等工程增补水源涵养林与景观林，实施李贯河等主要河流廊道绿化工程，增加国土绿化面积；依托高标准农田建设项目，加强农田防护林网的建设和完善，推广林粮间作、林下种养等农林复合模式；以重要交通廊道及通往镇政府驻地、村庄的道路为重点，加强城乡生态廊道

建设；结合乡村振兴及人居环境整治项目，通过村庄四旁绿化（宅旁、路旁、水旁、田旁）及废弃坑塘、沟渠整治，提升城镇及村庄内部绿化面积；巩固提升生态系统碳汇能力，加强重大林业有害生物防治，保护古树名木及其自然环境；在不破坏林地生态系统的前提下，合理利用林地资源，发展林下种养业、观光休闲旅游业等，发展碳汇林、苗圃基地及生态休闲产业，推动“以林护田、以林促产”，实现生态屏障巩固与乡村经济增效的双重目标。

第三节 水资源保护与利用

第 30 条 加强水资源保护

保护自然水域、坑塘等蓝色空间，坚持保护与防治相结合，加强水域岸线生态空间管控，严禁非法侵占河道、水库等。全面落实河（湖）长制，强化目标考核和责任追究制，将落实水资源保护利用措施纳入年度绩效考核范围，持续推进河湖系统保护和水生态环境整体改善，维护河湖健康生命。

落实相关专项规划确定的分区管控以及流域精细化管理措施，重点推动农村面源污染治理、工矿企业综合治理、区域发展基础设施完善。推动区域水土保持、水源涵养、生态空间保护和生物多样性保护。同时提高水资源利用效率、保障生态用水、加强水资源循环利用，推动区域产业高质量绿色发展。

第 31 条 饮用水水源地保护

加强饮用水水源保护，建设现代化水利设施，保障饮用水水源地安全。全面构建水源地监控体系，合理布设监测站点，加强水源地监测工作，及时掌握水源地水质变化情况，以便供水企业对水源污染和水质恶化能及时采取对策。提高水源地监测能力，实现信息通畅、资料数据准确及时，为保障饮用水水源地安全提供可靠的技术支撑。

第 32 条 水资源利用

全面落实最严格的水资源管理制度，按照“总量控制、行业统筹”的要求，分别对农业用水、工业用水、生活用水和生态及环境用水进行统筹和优化配置。

推进农业节水增效，加强农业用水定额管理、灌溉工程精细化管理；加快工业节水减排推广节水工艺和技术，推进工业节水改造；加强城镇节水降损，加快改造供水管网，减少供水漏损。

第 33 条 水资源论证

1.水资源控制

加快现代基础设施建设，采取源头控制，促进传统产业改造，从优化用水结构入手改善水生态环境，带动节水产业培育。全面落实严格水资源管理制度，落实水资源消耗总量与强度双控制，加快节水型社会建设。强化用水定额管理，引导高耗水工业和服务业节约用水，严控高耗水产业和项目发展，合理调整种植业结构，提高用水效益。

2.提高用水效率

合理控制农业用水。在农田灌溉面积不减少的基础上，合理调整农业产业布局、农作物种植结构，全面推进农业节水，推进高效节水灌溉，加大喷灌、微灌等设施建设，在地下水超采地区，应采取调整井灌面积、推行节水灌溉、引用替代水源等治理措施，逐步实现地下水采补平衡，农田灌溉水利用系数增加至 0.625 以上。

加强工业节水改造。大力兴建节水设施，提高水的重复利用率，限制发展高耗水项目，大力发展集约化工业，调整经济结构及产业布局，提高工业水循环利用率，万元工业增加值用水量降低至 20 立方米/万元。

提升城市综合节水能力。加快供水管网改造，普及应用节水型用水器具。河道生态环境用水应优先使用非常规水资源，绿化用水应优先进行非常规水资源利用。

3.加强规划和建设项目水资源论证

加强水资源论证与建设项目水资源论证的有序衔接，加强事中事后监管，贯彻“以水定城、以水定地、以水定人、以水定产”，切实把水资源作为最大的刚性约束，促进水资源节约集约安全利用。

。

第四节 建设用地集约节约

第 34 条 控制建设用地总量及结构

需求引导和供给调节合理确定新增建设用地规模，强化规划对新增建设用地规模、结构和时序安排的调控。控制新增建设用地规模特别是建设占用耕地规模，控制建设用地的低效扩张，促进土地利用模式创新和土地利用效率提高，从而促进经济发展方式的根本转变。

第 35 条 促进农村低效建设用地盘活

持续优化农村建设用地结构，对农村建设用地采取适度缩减的策略，统筹运用土地综合整治、城乡建设用地增减挂钩等政策手段，推进田、水、路、林、村综合整治，促进农村低效和空闲土地盘活利用，在保障农民用地权益，方便农村居民生活的同时，实现农村建设用地的集约化、有序化，适当增加基础设施用地和乡村振兴产业用地，促进农村建设用地内部结构优化。

合理处置批而未用土地。按照依法依规、实用高效原则，分类制定“批而未用”土地处置措施。结合土地的现状，以及审批对象的实际情况，采取完善供地条件、调剂使用、完善手续、落实新项目等方式，分批分类处置“批而未用”土地。

分类盘活闲置土地。因规划和政策调整、建设条件变化造成闲置的，采用安排临时使用、协议收回、延长动工开发

期限、调整土地用途或规划条件、置换土地等方式进行处置。因企业原因造成闲置，及时采取帮扶、约谈、收取闲置费、无偿收回等措施，督促企业限期开发。

规范利用和盘活村庄建设用地。通过农村居民点布局的优化、空心村的治理、集体建设用地流转、荒废建设用地复垦等多项措施，积极实施城乡建设用地增减挂钩，促进农村低效和空闲土地盘活利用，建立并逐步完善农村宅基地退出机制，作为建设用地流量指标的主要来源，缓解建设用地与耕地之间的矛盾。同时也作为补充耕地的重要途径，缓解乡域内宜耕后备资源匮乏的局面。

第 36 条 引导基础设施节约用地

强化规划的引导和管控作用，加速技术革新，加强土地空间重复利用率，严格控制基础设施建设用地标准，创新基础设施节地模式，有效引导基础设施工程建设节约土地。

第五章 产业规划

第 37 条 产业布局规划

根据产业基础、资源条件、交通区位以及未来的发展趋势，精准谋划，逐步形成“一核引领、多元支撑、三产融合”的产业布局，推动全镇经济社会发展。

核心引擎：电商物流产业集群。以沁济路沿线为核心，打造王曲乡电商物流产业园区，依托焦作市首个智能化电商云仓“锋拓云仓”形成产业引擎。

特色支撑：传统制造与现代农业。二手造纸装备制造产业，依托现有二手造纸装备基地，整合上下游资源，带动周边乡镇 100 余家网笼、胶辊等配件企业发展，规划持续开拓国内外市场，巩固产业集群优势。

特色农业与农旅融合：中药材种植，以四大怀药为核心，发展地黄等中药材种植 300 亩，通过“农户+合作社+企业”的“双绑”机制，建设地黄烘干项目。休闲观光农业：依托宋学义故居红色资源，建设智能玻璃大棚 1 座、温室大棚 7 座，打造集参观、研学、采摘于一体的农旅融合项目，推动农业与乡村旅游结合。

第 38 条 产业用地规划

促进乡村地区产业协同发展，引导农产品加工及关联产业集聚，重点保障农产品加工、产地直销、休闲商贸、旅游

民宿、其他乡村文旅设施等农村新产业新业态用地需求。产业项目应充分利用现状空闲宅基地、废弃厂房、低效用地和村庄建设边界内的非建设用地，充分保障产业发展空间。

第六章 村庄分类布局规划

第 39 条 村庄分类发展指引

集聚提升类村庄：该类村庄共计 3 个，涉及里村、西渠沟村、西王曲村。该类村庄有序推进人口与产业集聚提升，促进村庄一二三产业融合发展，补齐基础设施和公共服务设施短板，提升对周围村庄的带动和服务能力。

城郊融合类村庄：该类村庄共计 15 个，分别为北董村、北孔村、蔡湾村、东渠沟村、东王占村、范家庄村、古章村、呼庄村、南董村、南孔村、十三里店村、柿园村、西王占村、张武作村、中王占村。该类村庄纳入城镇建设统筹安排，对村庄产业发展及人居环境进行改造提升，加快承接城镇人口疏解和功能外溢，推进城乡产业融合发展、基础设施互联互通、公共服务共建共享。

整治改善类村庄：该类村庄共计 21 个，分别为北山村、大十八里村、大王村、大召村、东王曲村、东彰村、广利作村、后赵村、路村、南鲁村、南彰村、祁庄村、前赵村、西彰村、西赵庄村、夏庄村、小十八里村、小王村、肖作村、杨村、中渠沟村。该类村庄统筹安排村庄危房改造、人居环境整治、基础设施、公共服务设施、土地整治、生态保护与修复等各项建设。

第 40 条 城乡生活圈

规划依据《社区生活圈规划技术指南》以乡村生活圈差异化配置服务设施，构建“乡级-村庄”二级生活圈，差异化完善农村公共服务设施的分级分类配置，提供均衡合理的基本公共服务。

第七章 支撑保障体系

第一节 综合交通

第 41 条 对外交通

1. 铁路

落实沁阳市国土空间规划中焦洛平铁路。

2. 高速公路

以沁伊高速、菏宝高速为依托，形成王曲乡主要对外联系通道。

3. 国省干线公路

规划期提升国道 327、省道 237、省道 308 技术等级，提高通行能力，规划国省道达到二级以上公路标准，形成向北连接西向，向南连接崇义，向东连接城区、向西连接柏香的快速通道。

第 42 条 乡域道路交通

1. 主要道路

国道 327 为东西向主干路，贯穿王曲乡全境，是连接周边城镇及区域的重要通道。省道 237 为南北向主干路，与国道 327 在王曲乡形成交叉，有效串联起乡域内各个主要村落及产业区域，加强了乡域南北方向的交通联系。省道 308 作为另一条重要干道，进一步丰富了乡域道路网络，它以独

特的走向连接了特定区域，促进了人员、物资的流通，为王曲乡的经济发展和对外交流提供了坚实的交通支撑。主要道路不仅提升了王曲乡的交通可达性，还带动了沿线的土地开发和产业布局优化，为乡村的振兴发展注入了强大动力。

2.次要道路

规划结合村庄各个居民点联通道路，形成乡域次要道路，作为内部微循环系统。

3.道路等级

县道达到三级以上公路标准，乡域其他主要干路达到四级以上公路标准，加快农村公路升级改造。

双车道公路道路宽度一般不低于7米，条件受限地区可设置单车道公路，道路宽度一般不低于4.5米，并设置错车道。

第43条 交通枢纽

以王曲乡政府驻地为中心，建设公路客运站点、停车场形成王曲乡交通集散中心。各村庄因地制宜设置公交线路，并设公交停靠点。

第二节 市政公用设施

第44条 供水设施

建设与城乡发展相适应的安全、高效、水质稳定达标的供水系统，实现城乡一体化供水。至2035年乡村集中供水普及率不低于90%，全域供水水质达标率100%，管网漏失

率控制在 10%以内。

保留各个村庄供水设施，结合村庄居民点分布，合理设置分散性供水设施，水源以地下水为主。

第 45 条 排水设施

按照雨污分流的排水体制建设污水处理系统，坚持适当集中与分散处理相结合的原则。

规划保留乡政府驻地中王占村污水处理厂，收乡政府驻地范围内的污水。

其他村庄结合居民点分布，就近、分散布局小型污水生化处理设施，采用氧化塘、生物池等成本较低的生物处理措施。

第 46 条 供电设施

由 220kv 沐涧变电站、110kv 王曲变电站、35kv 十八里变引出 10KV 供应全乡。规划乡域 10KV 供电线路沿乡域主要道路架设至各个村庄，并在各个村庄设置 10KV 变配电室。各村变压器布置按照“小容量、多布点、近用户”原则，保留、检修和维护现状变压器，以保证居民的正常用电。

电力线路敷设以安全实用、美化环境、节约用地为原则，并考虑经济承受能力。逐步实现电网运行自动化，满足网络安全、稳定、调度灵活的运行要求，改善王曲乡电网供电质量，提高电网运行安全可靠。

第 47 条 通信设施

加快 6G、人工智能、移动通信网建设，持续提升农村

宽带网络覆盖面，实现广播电视、光纤宽带 100% 入户，积极发展光环网、光交接、光接入，形成以管道主干光缆为主通道，光交接、光接入为主要组网方式的传输系统，提高通信设施共建共享水平，提升网络保障能力。

第 48 条 环卫设施

乡域内生活垃圾实施分类收集处理，各个村设置生活垃圾收集点，每天由环卫公司统一收集后转运至焦作市静脉产业园处理。

第三节 公共服务设施

按照“乡政府驻地-行政村”两级进行城乡公共服务设施配置，实现城乡均等全覆盖。设施配套不以行政区为界线，主要围绕人口分布因地制宜布局。

乡政府驻地：按照乡镇级设施配置标准进行配置，具有组织腹地生产、流通和生活的综合职能，应具有比较齐全的服务设施，形成相对集中、功能齐全的综合服务中心。

行政村：以满足居民最基本需求为核心，按照村级标准配置公共服务设施，在配置党群服务中心、便民服务室、文化活动室、卫生室等必要的公共服务设施基础上，提升村级公共服务水平。

第 49 条 公共管理设施

规划保留现状乡政府所在地的机关团体用地，兼顾便民服务中心，形成乡政府驻地行政服务中心。各行政村结合村

委会形成便民服务中心，包含“两委”办公、事务服务大厅、微型消防站、应急物资储备等功能。各个自然村设置邻里驿站，包含便民服务点、党群服务点等功能，提供个性化服务。

第 50 条 文化设施

推进文化设施布局的合理化，结合区域发展特征，加强乡镇级文化设施建设，王曲乡乡政府驻地设置文化活动中心 1 处，内设文化馆、图书馆、展览厅等。村级文化设施结合村委会设置不小于 80 平方米的文化活动室。

第 51 条 体育设施

乡政府驻地设置镇级体育设施，包含篮球场、羽毛球场、健身广场等功能，其他各行政村配建健身广场，旅游型村庄可设置健身步道。各个自然村应配备相应的健身器材。

第 52 条 教育设施

保留乡政府驻地中学、小学和幼儿园，完善教育硬件设施，推进基本公共教育均等化。鼓励向学前教育 and 老年教育延伸，实现全年龄段教育体系。

第 53 条 医疗卫生设施

提升王曲乡医疗卫生设施服务水平，推进卫生院康养设施建设。至 2035 年，王曲乡乡镇卫生院达到二级医院标准。各行政村建设标准化卫生室，建筑面积不小于 80 平方米，应包含计划生育、慢性病管理、心理咨询等功能。

第 54 条 社会福利设施

规划建设医养康养相结合的养老服务体系，逐步扩大养

老机构护理型床位供给。规划养老服务设施 4 处，保留提升 3 处养老院，改建现有敬老院 1 处，提升为乡镇综合养老服务中心，规划养老床位达到 342 张，规划居家社区养老服务设施 29 处，其中新增社区日间照料中心 2 处，新增农村幸福院 10 处。至 2035 年，人均养老服务设施用地不少于 0.2 平方米。

构建现代殡葬设施服务体系，推进公益性墓地建设，在王曲乡规划面积不少于 50 亩的农村公益性公墓。

第四节 安全韧性与综合防灾

第 55 条 综合防灾减灾目标

建设“小灾正常、中灾可控、大灾可救”的防灾减灾体系。当遭受相当于工程抗灾设防标准的突发灾害影响时，防灾救灾功能正常，生命线系统和重要设施基本正常，防灾工程设施有效发挥保护作用，一般建设工程可能发生破坏但基本不影响整体功能，城镇可保持正常运行。当遭受相当于设定防御标准的重大灾害影响时，功能基本不瘫痪，要害系统、生命线系统和重要工程设施不遭受严重破坏，防灾工程设施不垮塌，应急保障基础设施和应急服务设施可有效运转，救灾功能正常或可以快速恢复；不发生严重的次生灾害，潜在危险因素可以在灾后条件下得到有效控制；无重大人员伤亡，受灾人员有效疏散、避难并满足基本生活需求。当遭受高于设定防御标准的重大灾害影响时，应能保证对外疏散和对内

救援可有效实施。

第 56 条 防洪规划

沁河右岸(即南岸)堤防按 50 年一遇标准设防,左岸(即北岸)为 25 年一遇标准设防;伏背涝河、广利总干渠、荣涝河、蚰蜒涝河达到 20 年一遇标准;城镇达到 20 年一遇标准;村庄达到 10 年一遇标准。

同时落实河道管理线,以河道管理线为依据,控制沁河两侧城乡建设。禁止擅自填埋、占用管理线内水域,破坏河流堤防工程,从事与防洪排涝要求不相符合的活动,禁止影响堤坝及设施安全的爆破、采石、取土,擅自建设与河道防洪滞洪、行洪安全无关的各类建筑物、构筑物,禁止其他对防洪工程构成破坏的活动,其他违反法律法规强制性规定的活动。

第 57 条 排涝规划

至 2035 年,乡镇、村庄排涝标准达到 10 年一遇。

在排水能力较弱或径流量较大的地方设置内涝防治设施。内涝防治设施包括源头控制设施、雨水管渠设施和综合防治设施。

第 58 条 消防规划

1.落实消防安全责任制。将消防工作履职情况纳入政府综合目标管理、社会治安综合治理、平安建设、安全创建和文明创建内容,逐级签订目标责任书,严格实施半年督导、年终考评,并将考核结果纳入干部实绩考评内容和考核评价

重要依据。定期召开消防工作联席会议，及时研究解决公共消防设施建设、消防经费投入、乡镇消防队伍建设、火灾隐患整改等方面存在的问题。推动社会单位落实消防安全主体责任。

2.深入推进消防安全网格化管理。设立消防管理机构，落实消防管理人员绩效考评、定期通报和奖惩措施。将消防安全融入平安乡村建设内容，集中整治农村消防安全突出问题，强化小微企业、生产加工作坊等小场所监管。深化巡消、保消一体化工作，加强巡防、保安队伍消防业务培训，推动落实消防巡查检查、消防宣传教育和初期火灾扑救职责。继续在小旅馆、出租屋、合用场所、沿街门店、社会福利机构等推广应用独立式火灾探测报警装置、安装简易喷淋装置。

3.加强公共消防设施建设。结合乡村房改、水改、电改、灶改、路改等工作，有计划地改造乡村消防车通道、消防水源等基础设施，加快乡村电气线路、用火用电等安全改造升级，有效降低火灾风险。

4.加强多种形式消防队伍建设。推动乡镇及常住人口超千人的行政村全部建立志愿消防队。鼓励各行政村建立有场地设施、有装备物资、有工作制度的应急服务站（点）。对本辖区洒水车进行升级改造，使其具备灭火作战功能。

5.扎实开展火灾隐患排查治理。部署开展消防安全专项整治三年行动。深入开展“打通生命通道”消防安全专项治理，集中整治堵塞、占用消防车通道问题。持续深化电动自

行车、电气火灾综合治理，发动物业服务企业和管理使用单位加强火灾防范。紧盯大型商业综合体、人员密集场所、高层地下建筑、物流仓储、出租屋、“多合一”“九小场所”和城乡结合部、城中村、居民住宅小区等，分行业、分领域组织实施排查治理。做好重大活动、重要节点期间消防安全生产工作，发动社会力量，加强常态巡查夜查和宣传提示。

6.强化社会单位消防监督管理。深化单位“四个能力”和“户籍化”管理，督促社会单位落实“六加一”措施（开展一次消防安全评估、签订一份消防安全承诺书、维护保养一次消防设施、组织检测一次电气和燃气线路设施、全面清洗一次油烟道、集中培训一次全体员工），完善消防设施和内部管理，自觉排查消除火灾隐患。

7.深入开展消防宣传教育培训。强化消防安全宣传教育“五进”（进企业、进农村、进社区、进学校、进家庭），加强村（居）“两委”负责人，网格员等消防培训，每月开展走进“家庭社区、学校、人员密集场所”宣传活动，在三夏、三秋等重要节点、重大节日加强消防安全宣传。将农村消防安全“明白人”培训纳入脱贫攻坚教育培训内容。每个村庄设置1处消防标语（漫画）墙，居民小区设置1处消防橱窗。

8.确保火灾形势稳定。坚决杜绝重大及以上火灾责任事故，不发生较大亡人火灾责任事故，有效遏制一般亡人火灾责任事故，重要节假日、重大活动期间不发生有影响的火灾，

火灾形势持续平稳。辖区发生亡人或较大影响火灾事故的，按照法律法规和有关规定，组织调查处理并依法追究相关人员责任。

第 59 条 人防规划

根据防空防灾需要，落实人民防空要求。

城市规划区或重点镇新建民用建筑要按照《河南省人民防空工程管理办法》（省政府令第 200 号）第十三条要求依法履行人防义务。

第 60 条 抗震规划

按照 7 度的抗震设防标准进行建设，重要建设工程应严格执行地震安全性评价规定。政府机关、学校、医院、应急指挥中心等维持城镇功能建筑物，以及水厂、通讯中心、车站等的生命线工程系统建筑物，应按高于本地区抗震设防烈度一度的要求加强其抗震措施。

加强灾害应急处置与恢复重建能力建设，加强工程防灾减灾能力建设，合理规划固定避难场所，灵活布置紧急避难场所。乡政府驻地建设物资储备站，村庄建设救灾物资储备点，完善救灾物资储备网络化体系建设。

第 61 条 地质灾害防治

开展地质灾害调查，明确地质灾害分布，完善地质灾害监测预警体系，加强对辖区内地质灾害综合治理，对地面崩塌、滑坡等地质灾害隐患点的分批分期治理及避让，严禁在地质灾害高易发区布局新增建设用地，地质灾害高易发区内

周边建设用地周边地质灾害点应进行治理，鼓励开展地质灾害隐患点避灾移民搬迁工程。同时编制地质灾害防御应急预案，开展地质灾害应急演练，提升应急处置能力，加强汛期地质灾害应急值守，提高信息报送的时效性和准确性。

第 62 条 卫生防疫规划

建立“乡-村”二级防疫应急体系。通过合理组织空间单元的社会经济融合与阻断方式，建立一个有效预防和应对突发事件的国土空间防疫单元体系。将村作为疫情防控单元基层组织，形成独立的疫情隔离单元，配备健康信息工作站、医疗救治站、物资发放站及小规模隔离区等。

第 63 条 健全应急救援体系

健全救灾指挥体系，规划应急指挥中心设立在王曲乡政府，同时在乡村依托村委设立应急指挥点。建立灾情会商与信息服务联动机制，完善应对突发事件紧急救助体系，为各级领导及时准确决策提供依据，提高灾害紧急救助能力。

强化应急能力建设，健全防灾减灾救灾体制机制，完善自然灾害防治制度。完善灾害综合监测预报预警信息发布平台，及时准确发布灾害信息，完善气象观测网络体系。提高关键基础设施和学校、医院等基本公共服务设施的灾害设防水平。健全应急物资储备网络体系，灾害发生后受灾群众基本生活得到有效救助，完善自然灾害救助政策、提高救助水平。提高防灾减灾救灾社会力量参与水平。提高全乡不同区域应对自然灾害差异化、精细化程度。全乡每个村居均有不

少于 1 名灾害信息员，多灾易灾村设置 A、B 岗。提升防灾减灾科普宣传教育水平，普及群众应急救护培训，与毗邻乡镇建立联防合作机制。

加强应急医疗服务设施的建设和预留，结合乡镇卫生院建设乡镇急救中心，各村庄卫生室设置医疗救护点，引导医疗废物、废水按照国家污染防治要求集中妥善处理。

乡政府驻地建设物资储备库，包括救灾物资、生活必需品、医药物资和能源物资储备等功能。

制定应急预案，建设应急供水系统、应急供电设施、应急医疗系统、广播通信系统、应急交通系统等，保障生命线设施在紧急状态下稳定运行。

建设应急救援通道，规划利用菏宝高速、省道 237、省道 308、县道 038、县道 019、乡道、连村路、乡政府驻地干道作为乡政府驻地以及村庄人员疏散和物资运输的主要救灾疏散通道。增强辖区内交通干线的通行能力，加强与周边乡镇及县市的联系。升级改造乡村交通系统，加强城乡对外联系，提升乡村灾时应急救援能力。

第 64 条 建设应急避难场所

结合绿地、公园、学校操场、体育场馆、农田等开敞空间设置避难场地。在乡政府驻地规划 4 处紧急避难场所，1 处固定避难场所，占地面积不宜小于 1 公顷。固定避难场所应配置应急水源、应急能源、应急医疗等设施。

各行政村布局紧急避难场所，按人均有效避难面积不小

于 1 平方米的标准设置，每处占地不宜小于 0.1 公顷。

第 65 条 气象灾害防治

王曲乡应与沁阳市建立自然灾害防治联动机制，加强乡域自然灾害防治，减少降低人民生命财产损失。预防阶段需要加强气象监测和预警系统，提前发布极端天气预警信息，确保公众和相关部门有足够的时间准备。应对阶段需要采取紧急措施，如加固建筑物、疏散人员、储备应急物资等，以减少极端天气带来的损失。恢复阶段需要迅速评估损失，修复基础设施，并提供必要的援助和支持。

加强防冻、防风、防冰雹、排水等防灾基础设施建设，加大防灾设备投入，确保低温雨雪冰冻、大风、风雹等自然灾害天气，自然灾害防治体系健康运行。做好综合防减减灾救灾宣传、做好自然灾害预报预警、防范应对措施、自然灾害隐患排查整改等工作。

第八章 历史文化和景观风貌规划

第一节 历史文化保护规划

第 66 条 历史文化保护体系

构建以文物保护单位为核心，非物质文化遗产和古树名木为补充的历史文化保护传承体系。保护对象从文物古迹扩展到物质与非物质文化遗产。坚持保护、利用与发展三者相互协调，促进历史文化保护与城镇化建设、文化旅游产业发展、城乡特色风貌塑造相结合，使历史文化得到传承和可持续发展。

第 67 条 历史文化保护

保护王曲乡 3 处省级文物保护单位和 4 处县级文物保护单位，其中，宋学义故居、邓禹墓、温国公墓为省级文物保护单位，吴王冢、抗日棚、路村天爷殿、西王曲梁氏宗祠为县级文物保护单位。

第 68 条 不可移动文物保护

积极挖掘和保护古代、近现代和当代等不同时期的特色建（构）筑物，对尚未核定为文物保护单位的 25 处不可移动文物加强保护。

第 69 条 历史文化保护要求

相关部门完成各级文物保护单位保护范围、建设控制地

带划定和历史建筑保护范围划定工作后，应将其纳入国土空间规划‘一张图’。

对已经确认为文物保护单位的文物古迹，严格遵守《中华人民共和国文物保护法》和其他有关法令、法规的规定进行保护，未确认为文物保护单位的其他不可移动文物，参照文物保护单位的保护措施，划定保护范围和建设控制地带，必要时在建设控制地带以外地段划定风貌协调区。

尚未核定公布为文物保护单位的不可移动文物应加强管理，继续予以登记并公布。通过建档、保存、传承、传播等方式，强化非物质文化遗产的保护与弘扬，深入挖掘历史文化内涵和精神价值，讲好文化遗产背后的故事，并合理安排传习所、展示场所及展示路线，活化文化遗产。

第 70 条 非物质文化遗产保护

挖掘非物质文化遗产的历史、文化和科学价值，保护乡土文化，重点保护和传承传统地名、特色饮食、地方特色艺术等非物质文化遗产，继承和弘扬中华优秀传统文化。开展非物质文化遗产的普查、申报、认定、登记、保存、推广、传播等工作，完善非物质文化遗产保护机制。充分挖掘民间传说、历史故事等地方非物质文化遗产的特色价值，保护、传承和发扬地方传统技艺。

第 71 条 历史文化资源活化利用

1. 物质文化遗产保护展示利用

展示历史文化空间。对乡域内的不可移动文物的文化空

间进行展示，完善文化空间标识系统，做好文化空间的挂牌工作。

探索新型展示利用方式。建造展览馆、博物馆等展示场所，用影视图像、建筑模型和构造物仿建等形式全面展示王曲乡特色文化。

2. 非物质文化遗产展示利用

采用建立非物质文化展示中心、非物质文化遗产教学基地、非物质文化遗产节庆基地和非物质文化遗产保护基地等方式，加强对非物质文化遗产的传承利用。

结合广场、绿地、街道等城镇开敞空间设置以名人文化、历史故事、神话传说、传统民俗等为主题的景观小品，将地方优秀传统文化融入城镇景观建设。结合旅游发展策划多样的民俗活动和文化展演，将传统文化转化为丰富的旅游产品，扩展旅游产业链条。

第二节 景观风貌规划

第 72 条 景观风貌总体定位

发挥自然生态资源优势，以山、水、林、田、草自然资源要素和镇村建设基础为依托，塑造全域风貌格局，形成“生态宜居、田园风光、城景融合”的总体特色风貌定位。

第 73 条 城乡总体风貌管控

1. 塑造城镇-田园村相融风貌

合理控制居民点布局形态，尽可能多地保留乡村原有地

貌和自然形态，塑造田园与乡村聚落相融的空间形态。保护居民点周边的耕地，营造居民点与耕地相互依存的关系。鼓励建筑院落式布局，宅基地预留适当的院落空间，控制将宅基地全部建设为建筑物。新建建筑应采用“豫西北民居”风格，突出农家风情，建筑色彩以青砖灰瓦为基调，穿插褐色和咖啡色，建筑材料凸显当地特色，以青砖、灰瓦为主要材料。

2.保护、传承、彰显乡村历史文化特色

加强自然景观、人文环境展示和非物质文化遗产传承，积极推动文保单位定级修缮工作，做好文物的展示和活化利用，同时加强古树名木的保护。

传承农耕文化，加强对农事、农具、农艺、农俗、农时、农历、农作物等农耕文化的传承。传承传统手艺，加强对石器、木器、竹器、织布、藤器、草编、剪纸、泥塑、砖雕等土特名优工艺品的传承。传承节庆民俗，加强对乡村歌舞、乡村竞技、乡村风情、乡村婚俗、乡村民俗、传统节日等表演和竞赛活动的传承。传承生产生活，加强对生产、生活、农舍、休闲、养生、田野等系统链接的传承，打造乡村文化产业链条。

3.推动城乡总体风貌改造提升

凸显乡村地域特点、文化特色和时代特征，进一步美化提升镇村风貌，提高宜居品质，建设宜居、和美乡村。

乡政府驻地应完善各类设施供给，严格控制建筑高度和

建筑风貌，利用边角闲置地建设公园、广场，美化建筑“第五立面”，协调统一建筑风貌。

乡村地区分类差异化引导农村居民点建筑风格风貌，改造农村建筑外立面，美化民居周边环境，同时严格控制乡村地区新建建筑的高度、建筑体量、建筑密度以及建筑风貌，引导乡村地区建设。

4.实现人居环境品质提档升级

实施农村“五旁”（宅旁、路旁、田旁、山旁、水旁）环境整治提升工程，有效改善当前人居环境。

分期、分批推进人居环境美化，充分利用房前屋后自留地、非耕地、林盘空间打造“五小园”（小菜园、小果园、小田园、小花园、小公园），加快实现乡村人居环境品质提档升级。

开展“厕所革命”、农村环境脏乱差治理、农村生活污水及垃圾处理等专项治理工程，改善农村人居环境，提高防御自然灾害能力。

开展农村面源污染治理，大力推进畜禽粪污资源化利用，加大秸秆综合利用，强化农药、化肥减量化使用。

第九章 乡政府驻地规划

第一节 乡政府驻地用地布局规划

第 74 条 乡政府驻地空间结构

以组团式发展和区域协调的理念为指导，以不同功能区为引导，乡政府驻地构建“一心、一轴、三区”的空间格局。

一心：围绕乡政府驻地，集合行政办公、商贸服务、医疗卫生、教育体育，打造乡政府驻地综合服务中心；

一轴：围绕国道 327 打造乡政府驻地城镇综合发展轴。

三区：分别围绕乡政府驻地北部形成宜居生活区，南部结合乡政府工业发展区和东部形成品质生活区。

第 75 条 乡政府驻地用地布局规划

优化土地资源配罝，以“完整社区”“微更新”等为规划理念，以完善乡政府驻地功能为出发点，优先保障民生服务，环境品质提升、公共服务设施建设，控制居住用地比例，打造现代化完整社区。同时加强乡政府驻地与周边自然环境的融合发展，利用周边的村庄建设用地和周边农用地建设农林公园，拓展乡政府驻地的公共休闲空间。

1. 居住用地

优化生活空间布局，通过老旧区更新，适当增加农村居住用地规模，改善居住环境，增加人口容量。

2.公共管理与公共服务设施用地

加大公共服务设施供给，结合城镇更新，完善乡政府驻地功能。

3.商业服务业用地

完善生活、生产和旅游服务设施，提升商业服务业品质。

4.工业用地

保留现状南部工业用地。

5.仓储用地

保留现状物流仓储用地。

6.交通运输用地

优化乡政府驻地对外交通体系，完善干道和支路建设，优化乡政府驻地道路网络结构，提高道路可达性。

7.公用设施用地

完善乡政府驻地各类公用设施，构建现代化市政基础设施体系。重点保障供水、排水等公用设施用地。

8.绿地与广场用地

增加绿地与开敞空间，提升乡政府驻地环境品质，建设一批公园绿地和休闲游憩场所。建成区重点增加小微绿地，提升人居环境品质。

第二节 道路交通规划

第 76 条 对外交通规划

以国道 327 为依托，形成乡政府驻地主要对外交通，规

划道路红线宽度 36 米。

第 77 条 道路系统规划

乡政府驻地路网形成“两横+三纵”的路网结构，通过骨架路网构建乡政府驻地路网，实现内外交通分离。

1. 干路

对外联系或乡政府驻地内生活区、生产区与公共活动中心之间的联系，构成乡政府驻地道路系统的骨架。国道 327、谨德路、承安路、和畅路、汇通路为基础，形成乡政府驻地主干道，道路红线宽度控制在 12-36。道路以一块板为主，12 米道路断面为 2.5 米+7 米+2.5 米，36 米道路断面为 6 米+24 米+6 米。

2. 支路

直接为用地服务的以生活性服务功能为主的道路，是乡政府驻地干路道路网络的完善，加强了乡政府驻地干道之间的联系，同时又方便了乡政府驻地居民的出行，红线宽度控制在 9 米，道路为一块板，9 米道路断面为 9 米。

第 78 条 静态交通

在乡政府驻地规划一处停车场，作为服务区域的交通设施。

第三节 公用设施规划

第 79 条 供水工程规划

1. 水源选择及水厂规划

保留现状乡政府驻地供水站，水源为地下水为主。

2.管网布置

供水管网采用环状管网为主，环状管网敷设不到的地区，采用枝状管网供水，建成供水安全可靠、经济合理的给水管网系统。

第 80 条 排水工程规划

乡政府驻地排水体制选择雨污分流制，禁止污水直排。对于规划范围内的新建工程、改造工程、扩建工程在规划审批时严格要求其按分流制进行排水设计和建设，对于乡政府驻地内现有的合流制排水系统，未来需逐步进行改造，调整成为分流制的排水系统。

1.污水工程规划

保留现状污水处理厂。

各片区污水由西向东收集，再引入污水处理厂。

2.雨水工程规划

规划雨水采用就近分区排放的形式，直接排入周边河流水系。雨水管道尽量沿道路纵坡布置。

第 81 条 电力工程规划

乡政府驻地由 220KV 沐涧变引出 10KV 电力线，为乡政府驻地供电。

第 82 条 通讯工程规划

规划通信线路沿乡政府驻地主要道路敷设，考虑长远发展预留一定管孔。构建下一代通信信息网络体系，光纤到户，

全面实现三网合一。

加快新技术在邮政业务领域的推广和应用，加快业务结构调整步伐，形成运输快速化、营业电子化管理信息化，服务多元化的邮政网络。

第 83 条 燃气工程规划

为提高管网系统的安全可靠性，中压干管沿道路呈支状布置。在安全供气、合理布局的前提下，管网尽量靠近负荷中心，尽量减少穿跨越工程。

第 84 条 环卫设施工程规划

每天由环卫公司统一收集后转运至焦作市静脉产业园处理。

公共厕所按服务半径 500 米布局。

第四节 公共服务设施配置

第 85 条 文化设施

规划新建文化活动中心，应具有文化馆、图书馆、青少年活动中心、老年活动中心等功能。

第 86 条 教育设施

至 2035 年，规划保留小学班级数不小于 6 班，中心幼儿园班级数不小于 3 班。

第 87 条 体育设施

规划在乡政府驻地保留西部现状体育活动中心，北部规划一处体育用地，建设多功能体育场馆。

第 88 条 社会福利设施

规划新增养老机构 2 处，西部中王占村养老中心、东部十三里店村养老中心。

第五节 绿地和开敞空间与风貌管控

第 89 条 城镇风貌管控

1. 开发强度分区与管控

规划形成紧凑集约、规模适度、疏密有致的城镇空间格局。针对乡政府驻地划定三级开发强度管控分区，高强度区主要为商业区，开发强度控制在 1.2-1.5，中强度区主要为公共管理与公共服务设施用地、规划居住区，开发强度控制在 1.0-1.2；低强度区主要为中小学、公用设施用地、工业用地、物流仓储用地等，开发强度控制在 1.0 以下。

2. 建筑高度分区与管控

建筑高度分区主要划分为两类，分别为低层区（3-12 米）、多层区（12-24 米）。整体控制以低层和多层为主，低层区域主要为廊道空间区域。多层区域主要为低层区域向外延伸区域，打造错落有致的景观界面。

第 90 条 优化蓝绿开敞空间布局

构建等级明确、布局均衡、多元发展的绿地系统，规划绿地与开敞空间用地总面积不低于 2.85 公顷，人均绿地与开敞空间用地面积不低于 7.91 平方米。

增绿提质，优化乡政府驻地景观绿化布局，建设由综合

公园、社区公园、游园组成的均匀分布的公园绿地系统。结合中部特色商贸街区、居住区中心打造乡政府驻地内部会客厅；结合建筑退界空间，丰富道路转角和两侧绿化景观，打造街头游园。

城景交融，加强自然和田园农业景观向乡政府驻地渗透，进一步拓展乡政府驻地开敞空间维度，建设乡政府驻地周边的绿化环绕带，强化外围郊野景观与乡政府驻地开敞空间的共生融合。

第六节 综合防灾减灾

第 91 条 防灾减灾目标

至 2035 年，自然灾害监测预警感知网络、终端设备布点建设基本完成。重要防灾减灾工程布局科学合理，政府应急响应和救助能力大幅提升，形成全天候、系统性、现代化的安全保障体系。

第 92 条 防洪排涝工程

1. 防洪排涝标准

乡政府驻地防洪排涝标准达到 20 年一遇标准建设，同时建立通信预警系统。

2. 超标降雨规划措施

为保障乡政府驻地在内涝防治设计重现期标准下不受灾，应根据内涝风险评估结果在排水能力较弱或径流量较大的地方设置内涝防治设施。内涝防治设施包括源头控制设施、

雨水管渠设施和综合防治设施。

3.防洪排涝规划

加强水土保持和水源涵养生态建设，加强乡政府驻地周边小流域综合治理，杜绝轻易填埋坑塘、水体，尽量减少对蓄洪、滞洪能力的损害。按照“高水高排，低水低排，自排为主、强排为辅、有利实施”的原则建设排涝工程设施。

第 93 条 防震规划

1.抗震设防标准

规划建筑应严格按照国家现行标准《建筑工程抗震设防分类标准》GB 50223 执行，一般建筑按 7 度设防，生命线工程及重要公共设施提高一度设防，现状不符合抗震要求的建筑和工程设施，应进行加固和改造处理。

2.抗震救灾规划

设置抗震防灾指挥中心一个，位于乡政府楼内，负责制订抗震防灾应急方案，在受到灾情时，能及时协调统一指挥，组织人员疏散、物资转移和生产自救。

疏散通道应使居民的疏散救护便捷安全，对外交通道路应保证较宽路幅，使道路的机动车道和非机动车道在救灾中畅通无阻。

公园、绿地、广场、停车场、运动场等都是受灾时的主要疏散场地，应加以严格控制，建设时应结合平急两用进行建设。

严格执行抗震设防标准，对重大工程、特殊工程、生命

线工程必须按照当地有关文件精神进行抗震防灾安全性评价。建筑物和工程构筑物，必须严格按标准设防。新建工程的场地，必须进行地震烈度复核工作，按复核后确定的烈度进行设防，对不符合要求的建筑，应进行加固，如因改造需拆迁的应予以拆迁。

3.减灾措施

加强防灾减灾管理，实施基本建设全过程控制。加强综合防灾重要性宣传，增强领导和居民防灾意识。

第 94 条 消防规划

坚持“预防为主、防消结合”的方针，规划依托乡政府设置乡镇专职消防队，设消防安全服务中心，承担辖区火灾扑救工作，其他以抢救人员生命为主的抢险救援工作。积极有效地组建群众义务消防队，协助消防安全。

第 95 条 避难设施规划

加强灾害应急处置与恢复重建能力，推动防灾减灾工程建设，提高建筑和基础设施的抗灾能力，提升农村住房的设防水平和抗灾能力。合理规划固定避难场所，灵活布置紧急避难场所，重视应急避难场所建设。

乡政府驻地规划 4 处应急避难场所，固定避难场所人均有效避难面积不小于 2.0 平方米，并健全配套设施。

第 96 条 气象灾害防治

做好气象业务保障与服务工作，加强常规气象监测，提高定时、定点、定量气象预报的准确率。建设综合气象监测

网络以及气象灾害数据库和综合信息网络，提高灾害性天气的预测、预报水平，为各行各业防灾减灾提供全方位的气象跟踪服务。完善气象业务和设施建设，科学实施人工影响天气作业，提高技术应用水平，努力降低气象灾害损失。

第十章 土地综合整治和生态修复

第一节 土地综合整治

第 97 条 整治目标

以优化乡村生产、生活、生态空间布局为导向，统筹开展农用地整治和建设用地整治，解决乡村耕地碎片化、空间格局无序、土地资源利用低效等问题，实现粮食产能提升，耕地面积稳中有升，促进耕地保护和土地节约集约利用，改善农村人居环境，助推乡村全面振兴。

第 98 条 农用地整治

1. 高标准农田建设

通过平整土地、培肥改良、田间灌排设施建设、田间机耕路和生产路建设、农田林网建设等促进田块规模适度、集中连片、田面平整、耕地质量提升、粮食产能提高。规划期内对行政辖区内永久基本农田开展高标准农田建设（改造提升）。

2. 宜耕后备资源开发

实施平整土地、土壤改良、灌溉排水工程、田间道路工程和农田防护及环境保护工程，增加耕地数量。重点对行政辖区内园地进行开发。

3. 补充耕地整治

至 2035 年，确保实现耕地保护目标，宜耕后备资源用地中通过工程恢复补充耕地。

第 99 条 建设用地整治

1. 村庄建设用地整治

重点结合重大项目建设，开展空闲宅基地整治。村庄建设用地腾退规模首先用于村庄安置建设用地，剩余规模可用于完善各类设施、人居环境提升，以及用于复垦，有效增加耕地面积。

2. 低效用地再开发

加快辖区内低效用地再开发，主要对辖区内废弃工业、产能低下的工业等低效用地再开发利用。

第二节 国土空间生态修复

第 100 条 水环境治理

1. 水污染防控

清理河道河岸、坑塘水面垃圾，减少乡村污染源排放，完善污水收集设施，加快污水处理设施建设，进而提升污水的收集率和污水处理率，至 2035 年，农村生活污水处理率和污水处理率达到 100%。

2. 水域环境治理

加强对伏背涝河、广利总干渠、荣涝河、蚰蜒涝河治理，实施河道疏浚清淤、驳岸改造、堤防加固，重构生境，提高水体自净能力，切实改善水环境，恢复水域生态环境，维护

水生态安全。同时加强防护林建设和水源涵养林建设，加强河流生物多样性保护。至 2035 年，行政辖区内水域面积保持稳定，河流自然岸线保有率不低于 80%。

第 101 条 加强林地提质改造及水土流失治理

加快推进伏背涝河、广利总干渠、荣涝河、蚰蜒涝河等主要河流沿线水源涵养林地修复和提升，在源头上防止水土流失。以村庄绿化、河渠绿化、农田林网建设、森林质量提升等为重点，科学开展造林绿化活动，努力增加森林资源，提高森林碳汇能力。

第 102 条 城乡空间生态修复

持续推进“千村示范、万村整治”工程，实施农村清洁河道行动，全面开展农村路旁、村旁、宅旁、沟渠净化工作，建设生态清洁型小流域。加强城乡绿化建设，着力打造一批沿路绿色走廊和沿河风光带，科学规划建设多种形式的“乡村公园”，深入推进农村环境综合整治。

第十一章 “通则式”村庄规划管理规定

本“通则式村庄规划管理规定”适用于辖区所有行政村，对于单独编制村庄规划的行政村，在村庄规划获批前，以本“通则式村庄规划管理规定”作为规划管理依据，村庄规划依法获批后，以批准的村庄规划作为规划管控依据。

第一节 规划控制线

第 103 条 控制线管控要求

严格落实上位规划确定的耕地和永久基本农田保护目标、规模和范围，城镇开发边界的规模和范围；明确村庄建设边界的规模和范围，村庄建设边界范围内可不明确规划用途，已确定具体建设项目的地块原则上应明确规划用途；落实或细化上位规划确定的历史文化保护线、洪涝风险控制线、地质灾害高风险区等其他控制线，以及重大规划项目建设控制范围等。详见乡域国土空间控制线规划图、规划指标分解表和历史文化资源一览表。

第二节 管控规则

第 104 条 底线管控要求

耕地和永久基本农田保护红线、城镇开发边界、村庄建设边界、历史文化保护线、洪涝风险控制线等控制线按照本文本第四章相关要求进行管控。

第 105 条 建设管控要求

1. 选址要求

村民住房、基础设施、公共服务设施和乡村产业等用地原则上应布局在村庄建设边界内，并严格落实《关于农村乱占耕地建房“八不准”的通知》等政策要求，充分利用原有闲置宅基地、空闲地以及其他存量建设用地、未利用地，少占或不占耕地，并满足防灾减灾、公共安全和公共卫生以及行业设计标准要求。对空间区位有特殊要求、确需在村庄建设边界外选址的暂时无法落位的村民居住、农村公共公益设施、零星分散的乡村文旅设施、农村新产业新业态及农业设施等用地，在符合相关空间控制线管控要求的前提下，可使用预留机动指标予以保障。

2. 村民住房

一户村民只能拥有一处宅基地，平原地区每户宅基地面积不得超过 167 平方米。

村民自建住房原则上以不超过三层的低层住宅为主，建筑高度控制在 12 米以下，住房层高不宜超过 4.0 米，确需建设三层以上住房的，要征得村集体经济组织或村民委员会（以下统称村级组织）以及利益相关方的同意。

村民集中居住区（社区）原则上层数不超过 6 层，高度不超过 24 米。其中 3 层以下的容积大于等于 0.8，建筑密度小于等于 40%，绿地率大于等于 28%，建筑高度不超过 12 米；4-6 层的容积率大于等于 1.2，建筑密度小于等于 30%，

绿地率大于等于 30%，建筑高度不超过 24 米。配套设施应根据实际需求配套建设村卫生室、文化活动室、健身广场、老年人日间照料中心、垃圾收集站、小型污水处理站及提升泵站等服务设施。

3.风貌管控

深入挖掘当地传统民居风貌特点和传统建筑文化内涵，尊重当地传统习俗和地域文化，保护和延续传统街巷肌理、建筑布局及风貌，提出风貌设计引导方案和管控要求，塑造富有本地特色的乡村风貌。村庄风貌管控应符合文本第九章第二节城乡总体风貌管控内容。

建筑风貌和户型设计参考《沁阳市农村住房图集》中有关管控要求。积极推进功能现代、结构安全、成本经济、绿色环保、风貌协调的现代宜居村民自建住房建设。鼓励村民自建住房将传统建造技艺与建筑新技术、新工艺、新材料相结合，引导发展装配式建筑。

4.基础设施

(1) 交通设施

充分衔接乡域综合交通规划，与周边村庄道路保持无缝对接，提升村庄内部道路交通便捷性和可达性，加强道路景观风貌建设，完善道路标识及亮化设施。新建建筑宜后退乡村道路 1.5 米以上，临路方向后退距离如村内有约定的，按照约定退让距离执行。机动车停车场用地按照 30 平方米/标准停车位设置。

（2）供水设施

常规水厂的容积率宜控制在 0.4-0.7，小型一体化供水站宜控制在 0.6-1.0；常规水厂主体建（构）筑物高度宜控制在 15 米以内，一体化供水站建（构）筑物高度宜控制在 8 米以内；建筑退让住宅距离不小于 20 米。

（3）污水处理设施

地上式污水厂站的容积率宜控制在 0.5 以下，采用地下或一体化处理设备的，容积率可提高至 0.5-0.8；地上式主体建（构）筑物高度宜控制在 12 米以内，辅助用房高度宜控制在 15 米以内，地埋式/半地埋式地面建筑高度宜控制在 6 米以内；建筑退让住宅距离不小于 30 米。

（4）环卫设施

垃圾中转站及收集站的容积率宜控制在 0.5-0.8，公共厕所的容积率宜控制在 0.6-1.0，畜禽粪污处理站的容积率宜控制在 0.4-0.7；垃圾中转站建筑高度宜控制在 9 米以内，公共厕所宜控制在 4 米以内，同时符合环评要求；垃圾中转站建筑退让住宅距离不小于 20 米。

5.公共服务设施

（1）行政管理设施

村委会办公用地容积率不小于 1.0，建筑高度不超过 12 米。

（2）教育设施

幼儿园用地容积率小于等于 0.7，绿地率大于等于 30%；

小学用地容积率小于等于 0.8，绿地率大于等于 35%；初中用地容积率小于等于 0.9，绿地率大于等于 35%。

（3）医疗卫生设施

乡镇卫生院容积率不超过 1.0，绿地率大于等于 25%，建筑高度不超过 12 米；村卫生室用地容积率不超过 0.8，绿地率大于等于 20%，建筑高度不超过 8 米。

（4）文化体育设施

村庄健身广场宜与绿地结合设置，可根据村庄人口数量和人口分布情况设置多处，单个健身广场用地面积不宜大于 800 平方米，每村健身广场总面积人均不宜大于 3 平方米。

（5）社会福利设施

社会福利设施用地容积率小于等于 0.8，建筑密度小于等于 30%，绿地率大于等于 30%，建筑高度不超过 24 米。

6.产业发展

乡村地区布局的产业项目原则上应为农村一二三产融合发展项目，并符合村庄所在乡镇主体功能定位和相关产业规划，不得用于商品住宅、别墅、酒店、公寓等房地产开发。

工业用地：容积率不小于 0.8，建筑高度不宜高于 12 米，绿地率小于等于 20%，建筑系数大于等于 40%。

物流仓储用地：容积率不小于 0.8，建筑高度不宜高于 12 米，绿地率小于等于 20%，建筑系数大于等于 40%。

以农产品批发零售为主的市场容积率不宜大于 1.5，建筑密度不宜大于 40%，建筑高度不宜大于 12 米。

服务于乡村旅游的农家乐、民宿旅游、饭店餐馆等商业设施，容积率不宜大于 2.0，建筑密度不宜大于 50%，建筑高度不宜大于 24 米；服务于乡村旅游的游客接待中心、科普教育、休闲采摘、绿道驿站等文旅设施，容积率不宜大于 2.0，建筑密度不宜大于 50%，建筑高度不宜大于 24 米。

7.建设用地兼容

(1) 一类农村宅基地兼容

规划的一类农村宅基地可兼容商业服务业用地，兼容面积不宜超过项目总用地面积的 30%，且兼容建筑面积不宜超过项目总建筑面积的 30%。

(2) 二类农村宅基地兼容

规划的二类农村宅基地可兼容行政办公、商业服务业用地、公共管理与公共服务、绿地与开敞空间用地，兼容面积不宜超过项目总用地面积的 7%，且兼容建筑面积不宜超过项目总建筑面积的 30%。

(3) 商业服务业用地兼容

规划的商业服务业用地可兼容行政办公、公共管理与公共服务、绿地与开敞空间用地，兼容面积不宜超过项目总用地面积的 7%，且兼容建筑面积不宜超过项目总建筑面积的 30%。

(4) 物流仓储用地兼容

规划的物流仓储用地可兼容工业、行政办公和生活服务设施用地，兼容面积不宜超过项目总用地面积的 15%，且兼

容建筑面积不宜超过项目总建筑面积的 30%。

(5) 工业用地兼容

规划的工业用地可兼容物流仓储、行政办公和生活服务设施用地，兼容面积不宜超过项目总用地面积的 7%，且兼容建筑面积不宜超过项目总建筑面积的 30%。

8. 人居环境整治

按照就地取材、经济适用的原则，充分运用乡土材料和废旧材料，进行环境整治。

结合村庄特色，合理设计村庄出入口标识，避免采用牌坊、拱门等尺度夸张、比例失调的构筑物形式；结合生产生活需求合理布置或改造活动广场和游园，不应过度铺装，适量设置运动器材和休憩设施，形成具有地域文化气息的公共空间场所。

房前屋后整治应充分利用废旧材料，合理确定形式、尺寸以及色彩，便于村民自行施工，鼓励种植蔬菜、瓜果、花草，做到见缝插绿。

街巷两侧的边角地、闲置地宜改造成绿地景观、活动场所，禁止随意堆放柴草、建筑材料等杂物，严禁对农房外立面过度涂脂抹粉、盲目刷白。公告栏、文化墙、花坛、垃圾箱等设施的位置、形式、尺寸、色彩宜符合村庄实际，突出村庄特色，避免过分突兀。

结合当地气候和地域特点，采用合适的绿化植物配置方案，树种选择应以乡土树种为主，搭配果蔬、花草，禁止采

用名贵树种；亮化灯具的样式、风格、间距应结合村庄产业特色、历史文化、生产生活需求等，鼓励采用太阳能路灯。

充分保留原有的河道水系和坑（水）塘，河道坡岸应尽量保持自然走向，采取自然生态的手法进行坡岸加固和绿化美化，形成丰富的河岸景观。

第十二章 规划实施和保障

第一节 规划实施管控体系

第 106 条 落实地方党委和政府主体责任

乡党委和政府要进一步落实主体责任、明确任务分工，依据镇级规划，加强对村庄规划的组织编制和实施监督，将镇级规划确定的战略目标、空间格局、重要任务、主要指标等落实执行到位。加强监督考核，不得擅自设置、分割或下放规划管理权限。

坚持“多规合一”，不在国土空间规划体系之外另设其他空间规划。强化规划严肃性，规划一经批准，任何部门和个人不得随意修改、违规变更。规划执行情况纳入领导干部自然资源资产离任审计。

第 107 条 建立健全乡村规划委员会制度

乡村规划委员会制度通过明确工作职责和议事规则，统一管理村庄规划编制与实施，加强对农村宅基地、农房建设、风貌管控的有效管理，形成共商、共建、共治、共享的决策机制。为确保制度有效运行，需进一步加强组织领导，完善工作机制，提升相关工作人员的能力素质，并充分尊重群众意愿，统筹乡村各方面要素，确保按时保质保量完成村庄规划编制任务，让老百姓切实感受到村庄规划编制建设带来的

好处，提升群众的获得感和幸福感。

第 108 条 规划实施监管机制

在完善规划审批制度和规划公开的基础上，建立健全规划的监督检查制度。乡政府要充分发挥法律监督、行政监督、舆论监督和公众监督的作用，认真查处和纠正各种违反规划的行为，加大对违法建设行为的整治力度。发挥人民代表大会、政协、各基层社区组织以及社会团体、公众在规划实施全过程中的监督作用，通过多种形式建立起对规划实施进行社会监督的工作机制。

第 109 条 规划实施保障机制

成立规划实施领导小组，负责统筹协调、组织推进规划实施工作，并设立规划实施办公室，加强部门协作，形成工作合力。规划实施需要大量资金投入，应积极探索多元化的资金筹措渠道，确保规划实施的顺利进行。积极引进具有丰富经验的规划师、工程师等专业技术人才，为乡村规划实施提供人才保障，并定期组织相关业务培训。提高公众参与度，确保规划实施更加贴近实际需求，促进规划的有效实施。

第二节 近期建设规划

第 110 条 近期建设重点

和美乡村建设。重点推进里村、西渠沟村、西王曲村和美乡村建设，提升村庄人居环境，完善村庄各类基础设施和公共服务设施，打造各具特色的和美乡村，城镇乡村旅游发

展的亮点。

基础设施建设。重点围绕乡村旅游，建设道路、污水、环卫、电力等基础设施，全面提升辖区内基础设施供给水平。

第 111 条 乡政府驻地近期建设重点

重点推动特色城镇建设，完善乡政府驻地的基础设施，重点建设污水工程、消防工程、环卫设施等基础设施。同时推动文化、教育、医疗提质增效，形成与居民生活相协调的公共服务设施体系。

第三节 规划传导体系

第 112 条 健全规划体系

以王曲乡国土空间总体规划为引领，推动村庄规划、详细规划等相关规划编制，因地制宜开展全域旅游等专项规划，重点指导乡政府驻地发展、乡村旅游、村庄建设等，加快构建乡-村纵向贯通，横向有效衔接的全域覆盖的乡镇国土空间规划体系。

第 113 条 村庄规划编制指引

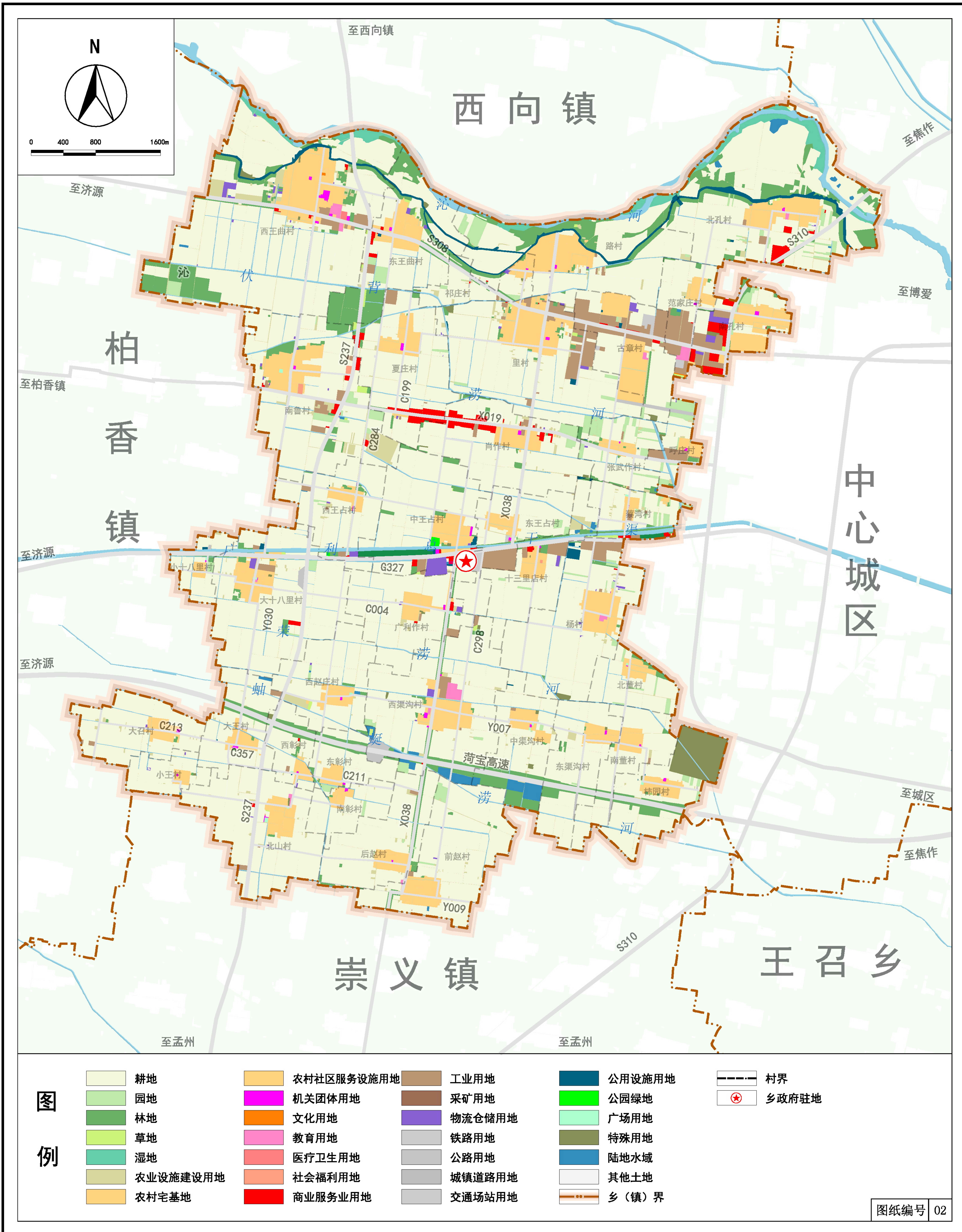
根据不同的村庄类型和发展需要，因地制宜编制村庄规划作为详细规划。在村庄规划未批复前，村庄规划管理规定作为乡村规划许可的依据。

附图

- 1.乡域国土空间用地现状图
- 2.乡域国土空间总体格局规划图
- 3.乡域国土空间控制线规划图
- 4.乡域村庄建设边界图
- 5.乡政府驻地国土空间用地规划图

沁阳市王曲乡国土空间总体规划（2021-2035年）

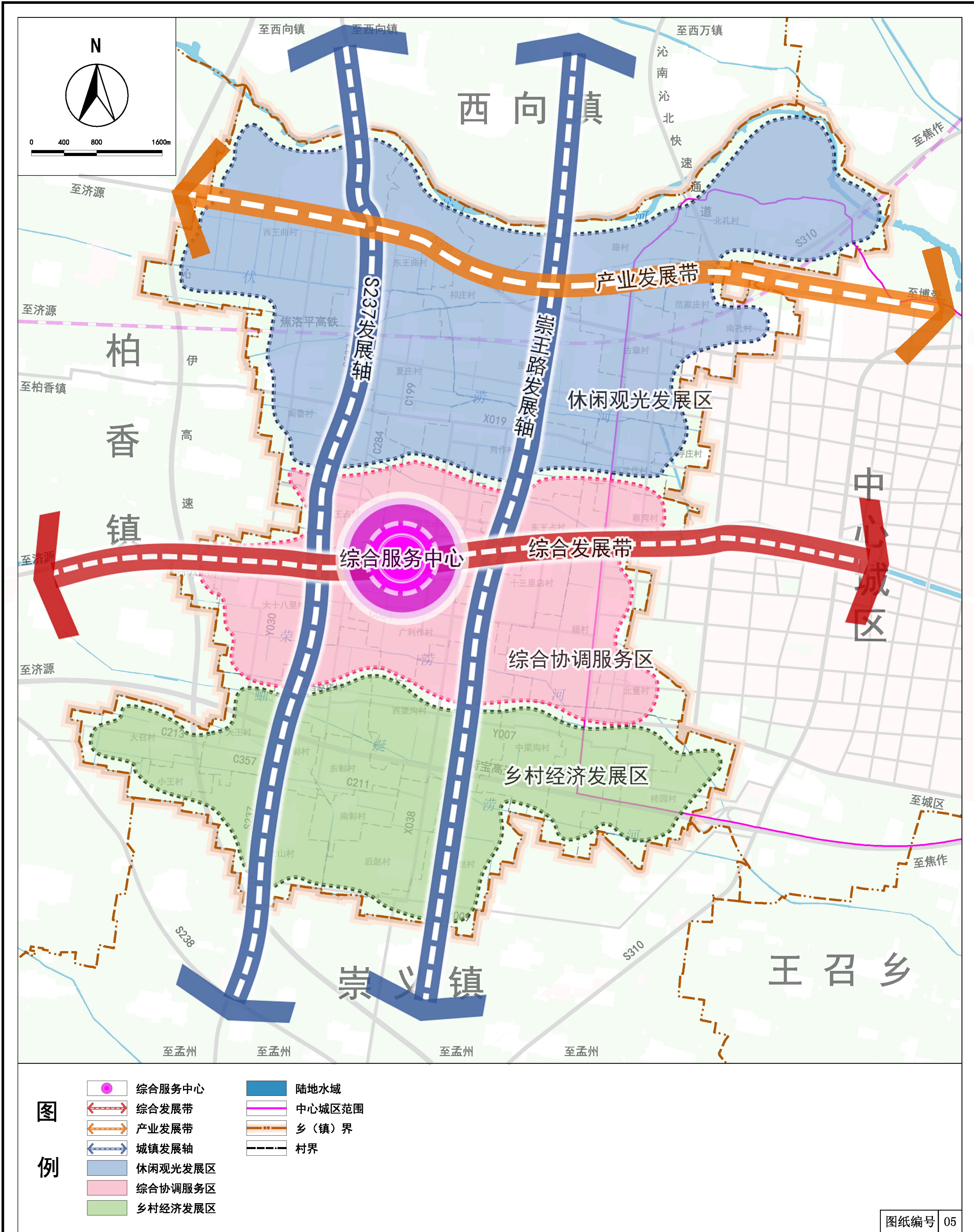
乡域国土空间用地现状图



图纸编号 02

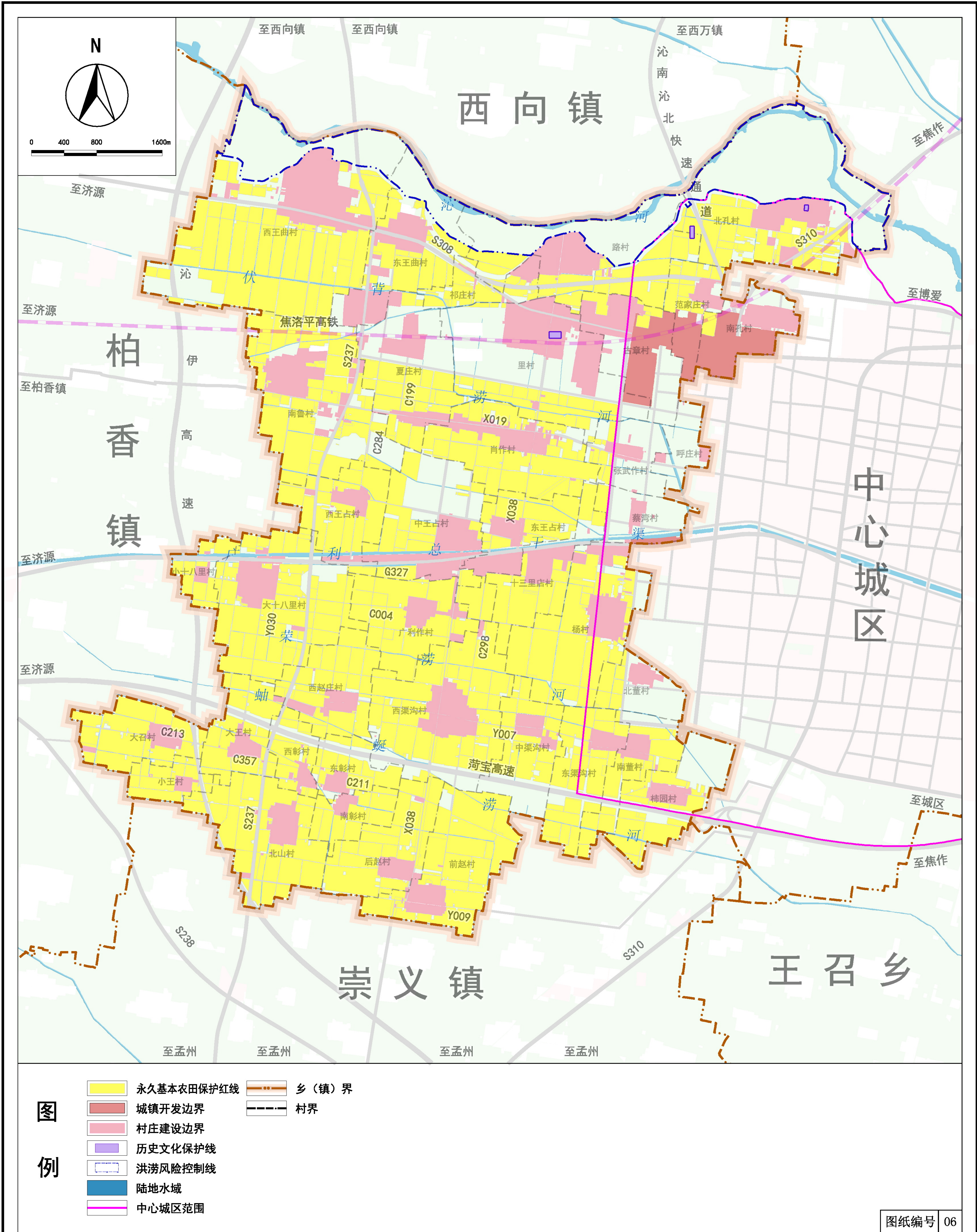
沁阳市王曲乡国土空间总体规划（2021-2035年）

乡域国土空间总体格局规划图



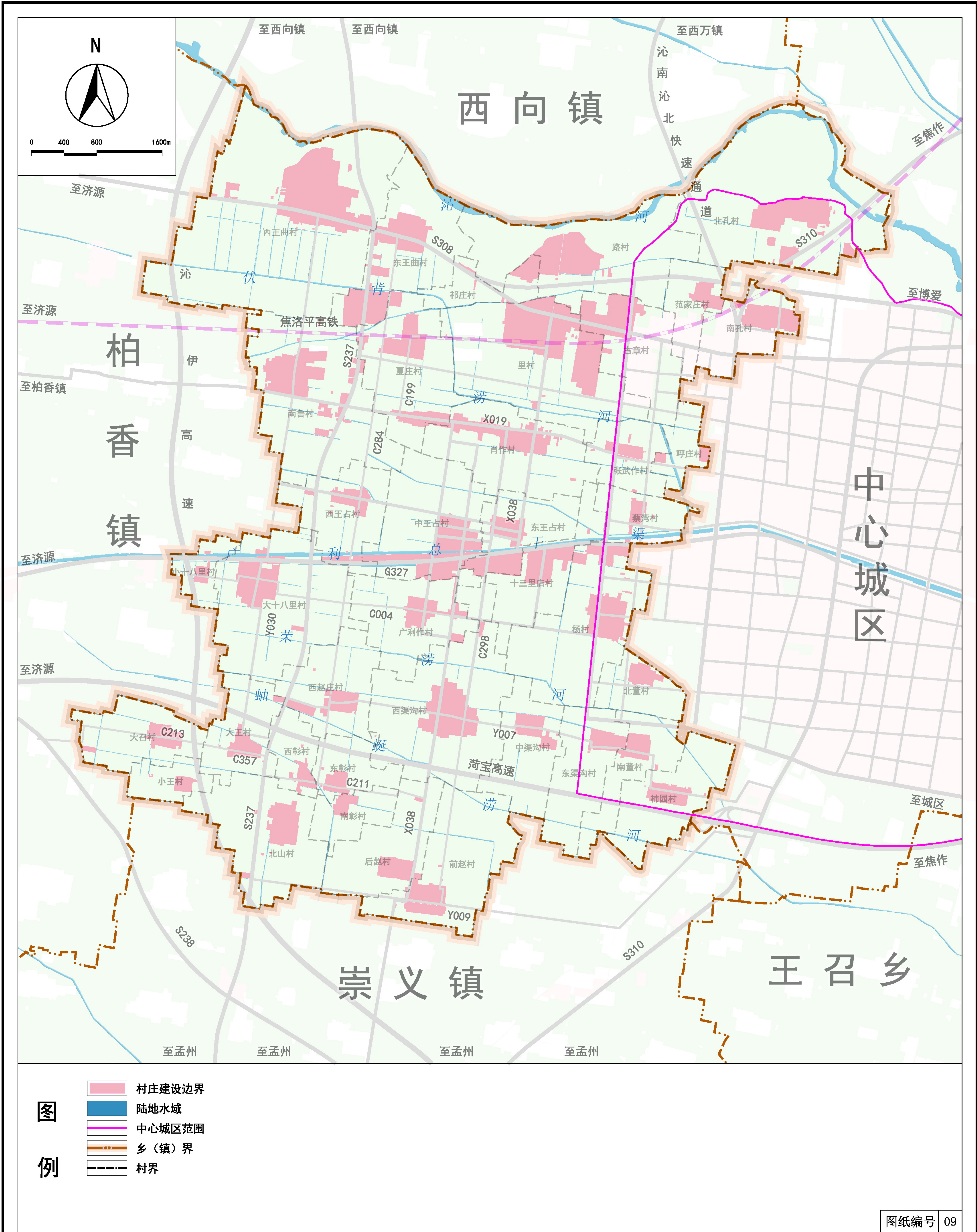
沁阳市王曲乡国土空间总体规划（2021-2035年）

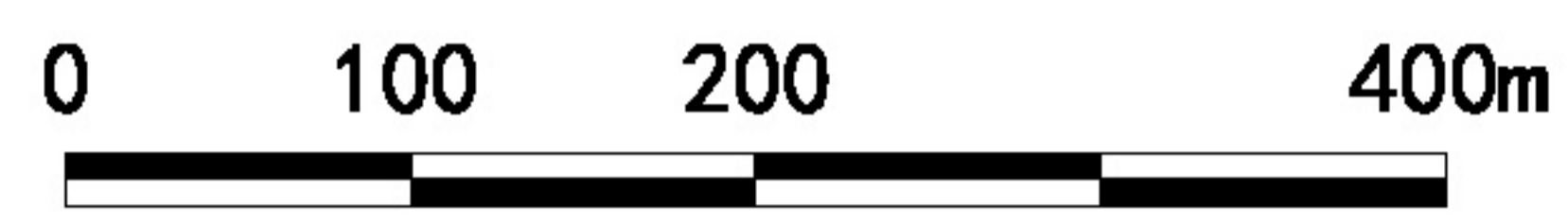
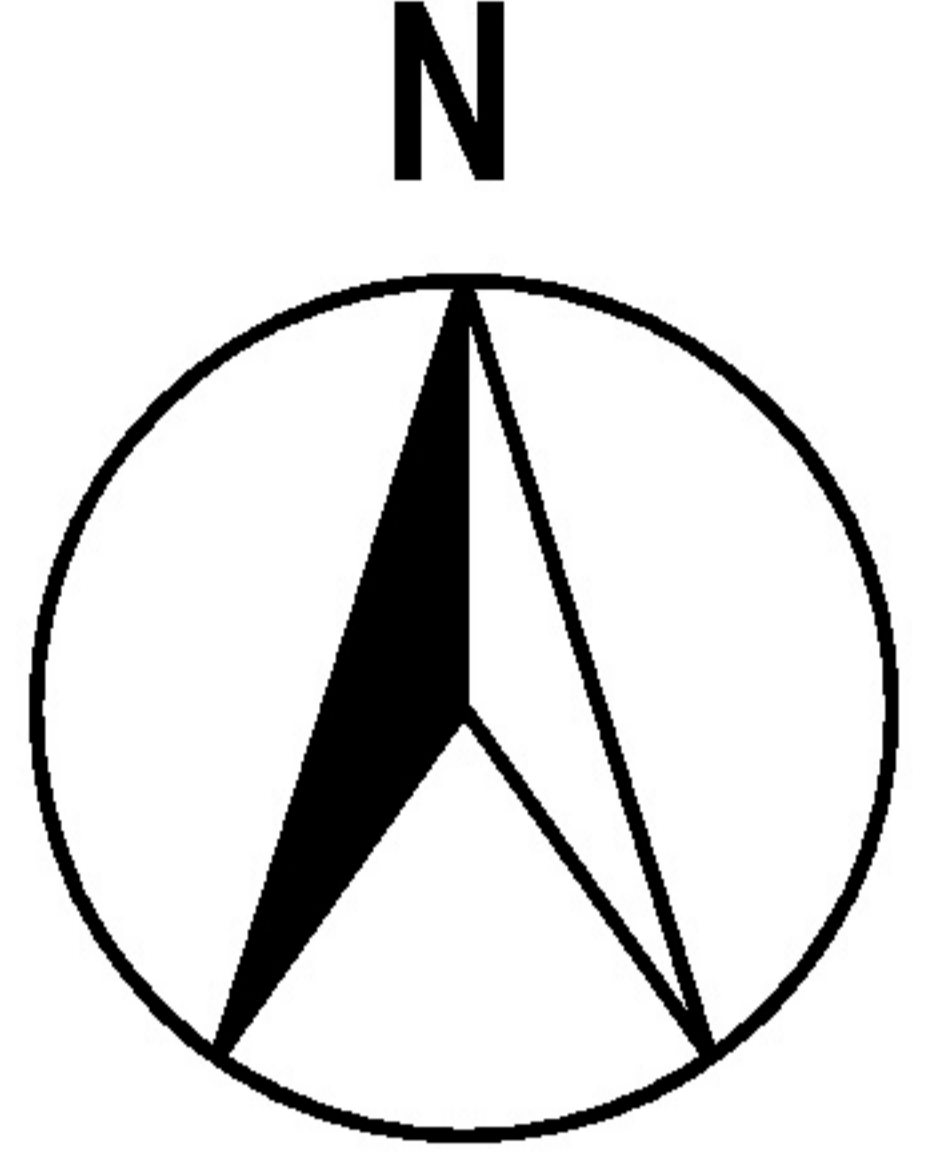
乡域国土空间控制线规划图



沁阳市王曲乡国土空间总体规划（2021-2035年）

乡域村庄建设边界图





图例

- 耕地
- 园地
- 林地
- 草地
- 农业设施建设用地
- 农村宅基地
- 机关团体用地
- 科研用地
- 文化用地
- 教育用地
- 体育用地
- 社会福利用地
- 商业服务业用地
- 工业用地
- 物流仓储用地
- 公路用地
- 城镇村道路用地
- 交通场站用地
- 其他交通设施用地
- 公用设施用地
- 公园绿地
- 防护绿地
- 广场用地
- 特殊用地
- 陆地水域
- 规划范围
- 村庄建设边界
- 村界
- 乡政府驻地
- 村委会