

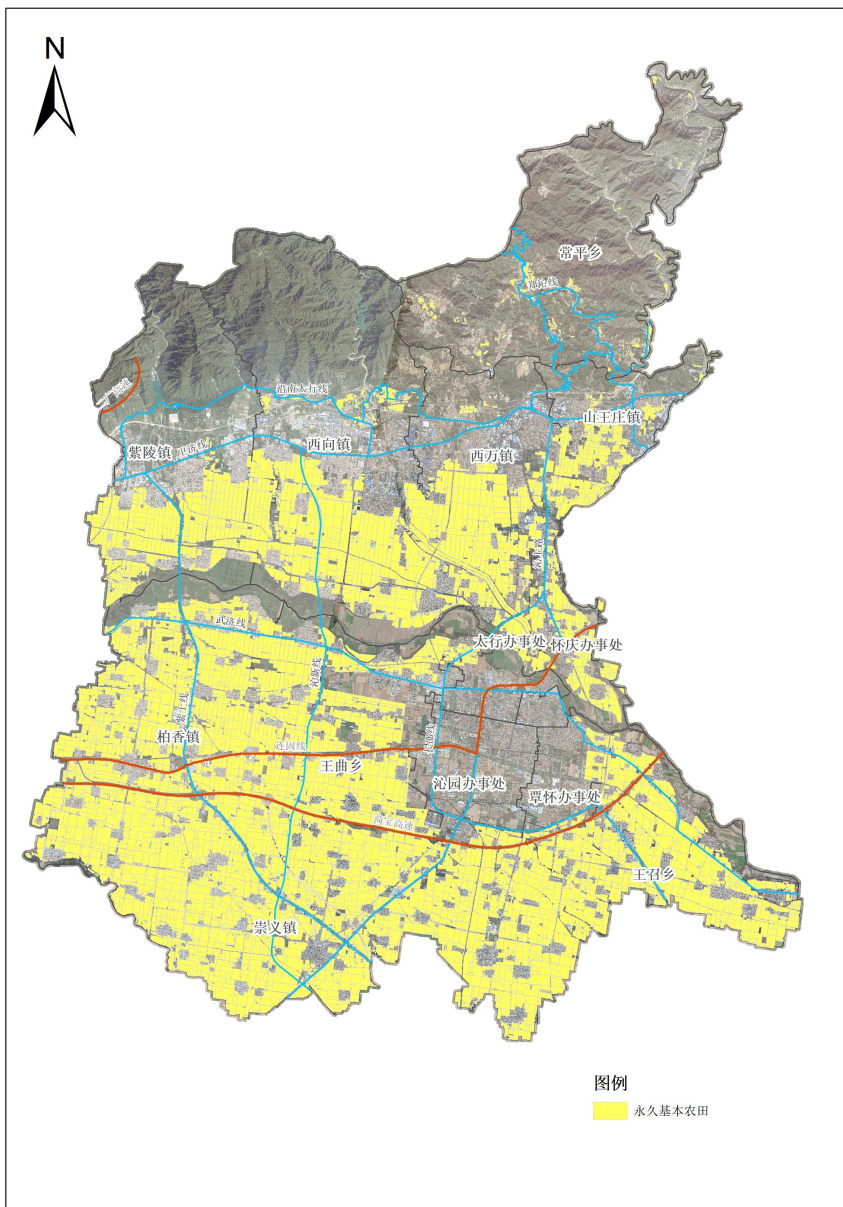
沁阳市国土空间总体规划（2021-2035年）动态维护 （公示稿）

2026年4月

一、耕地和永久基本农田

沁阳市现状耕地面积共计275.67平方公里，永久基本农田面积236.47平方公里。

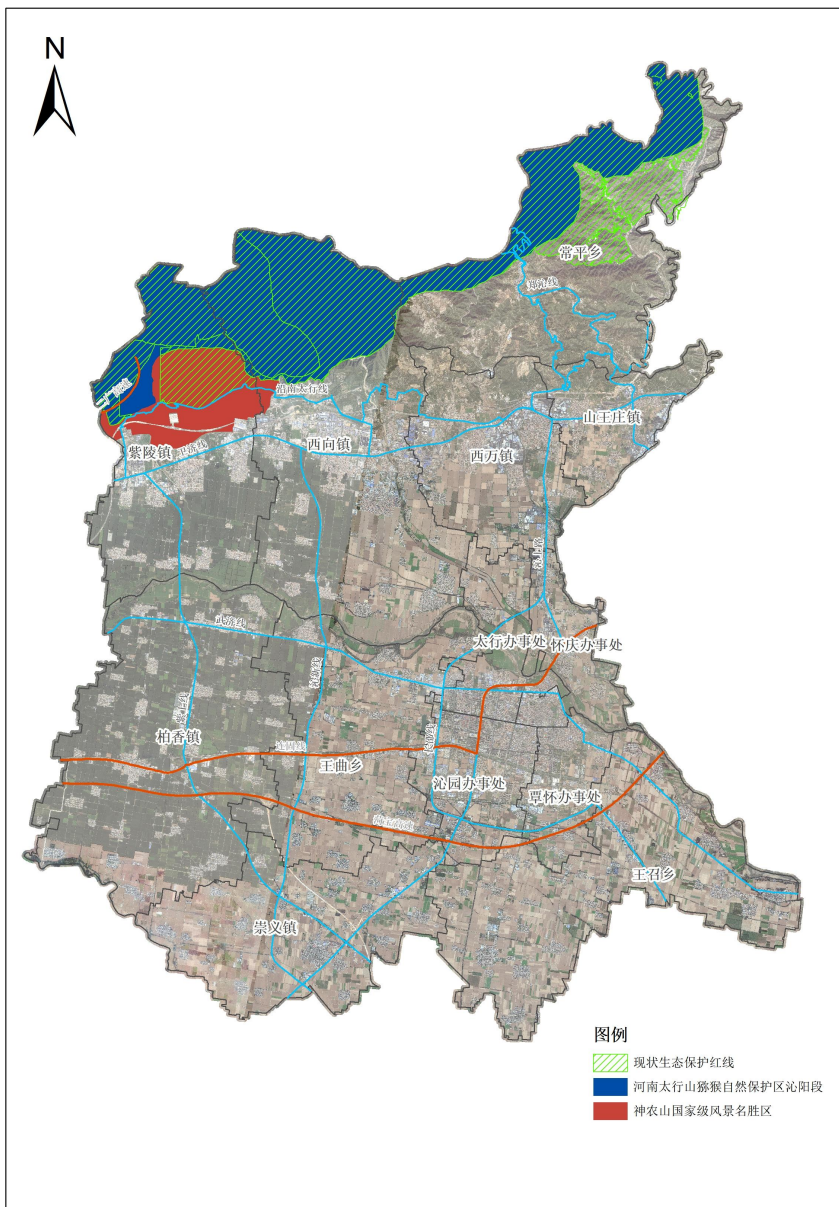
在严格坚守耕地和永久基本农田保护任务，保障粮食安全、生态安全、绿色高质量发展和人与自然和谐共生理念的前提下，以解决农业碎片化问题和空间引导农业产业高质量发展为根本出发点，对沁阳市的永久基本农田开展动态维护，**确保沁阳市永久基本农田面积数量不减少、质量有提升、生态有改善、空间分布更连片。**



二、生态保护红线

沁阳市现状生态保护红线面积76.79平方公里，主要分布在紫陵镇和西向镇北部山区和常平乡。

本次动态维护不涉及沁阳市生态保护红线调整。

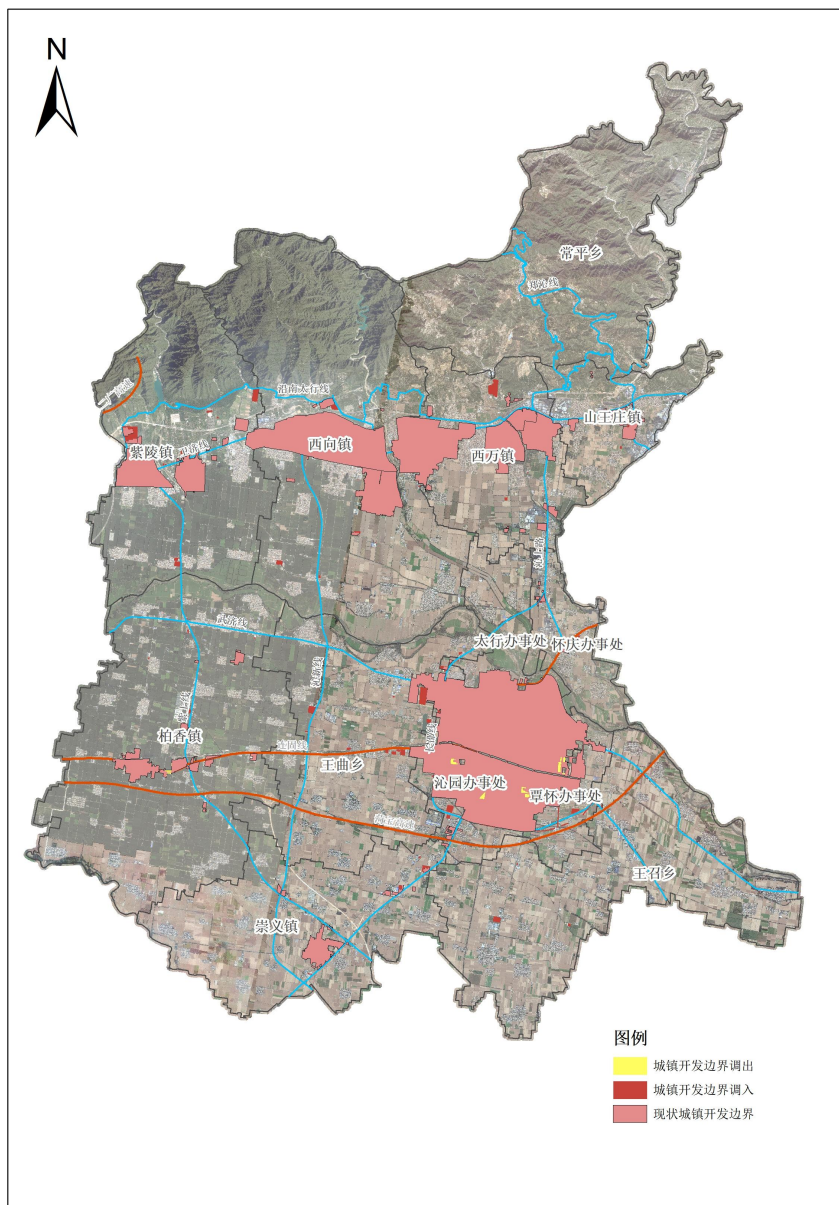


三、城镇开发边界

在不突破市域城镇开发边界扩展倍数和城镇建设用地规模的前提下，按照《自然资源部关于印发城镇开发边界管理办法（试行）的通知》（自然资规〔2026〕1号）文件要求，依托原城镇开发边界开展局部优化，确保城镇开发边界尽可能完整，推动城镇空间集中连片、集约高效利用，实现内涵式绿色发展。

- 现状城镇开发边界规模：55.98平方公里；
- 调整后城镇开发边界规模：57.51平方公里；

调整后沁阳市城镇开发边界规模增加1.53平方公里，增加面积按照省自然资源厅《市县级国土空间总体规划动态调整完善工作方案》文件要求，均不计入城镇开发边界的规模和扩展倍数，不涉及规划修改。



四、中心城区用地及城市绿线优化

■ 中心城区用地布局优化：

以促进中心城区高质量发展为导向，有序推进国土空间规划实施，对中心城区用地布局进行优化与维护：

一是保障重点项目用地需求，调整用地功能；

二是对中心城区路网进行优化调整；

三是城镇开发边界调入的用途确认；

四是按照已批复的《沁阳经济技术开发区国土空间规划（2024-2035年）》成果，对沁北园区的路网及规划用地性质进行优化更新。

■ 城市绿线布局优化

结合中心城区用地布局调整，对城市绿线进行优化，调整后，沁阳市城市绿线规模基本稳定、功能不降低。

五、重点项目清单维护

在落实国家、河南省、焦作市以及沁阳市各级“十五五”规划和专项规划确定的重大任务、重大工程空间需求的基础上，衔接发改、交通、水利、民政、教体、住建等部门“十五五”期间重点建设项目空间需求，本次动态维护新增重点项目160余个，涉及交通、水利、乡村振兴、产业发展和民生建设等多个类型。

怀川田园农文旅融合项目、沁阳市丹河（九道堰至入沁河口段）整治工程、焦作经洛阳至平顶山铁路沁阳站综合客运枢纽、怀府路西延、沁阳市宏达钢铁有限公司再生金属循环利用工业园、溥澜晶英（沁阳）合成生物产业园项目等重点项目在本次动态维护工作中均已纳入到重点项目清单。

新增重点项目情况（部分）

项目类型	项目名称	建设性质	建设年限	用地规模（公顷）	涉及区域
产业	东轵年产6万吨新能源锂电池氧化铝及1.2万吨铝粉分离高纯氧化铝项目	新建	2026-2030	25.07	沁阳市
产业	景荣年产50000立方米纳米二氧化硅气凝胶复合材料、20000吨硅酸乙酯项目	新建	2026-2030	7	沁阳市
产业	军冢年产6000吨电池级钠离子负极硬碳多孔碳材料（硅碳负极）项目	新建	2026-2030	5.33	沁阳市
产业	焦作市怀都四季鲜冷链物流有限公司怀都四季鲜项目	新建	2026-2030	—	沁阳市
产业	焦作鼎昌环保科技有限公司C区工程项目	新建	2026-2030	—	沁阳市
产业	河南韵斯科科技有限公司沁阳韵斯数字电商物流云仓储备基地	新建	2026-2030	—	沁阳市
产业	凯密斯特年产200吨聚磺磺胺原料药及600吨系列液晶材料(LCP)项目	新建	2026-2030	6.67	沁阳市
产业	溥澜晶英（沁阳）合成生物产业园项目	新建	2026-2030	20	沁阳市
产业	沁阳市国顺硅源年产10000吨电子级甲基三氯硅烷项目	新建	2026-2030	1.8	沁阳市
产业	涵翔新能源年产200万件风电叶片螺栓、螺母智能化项目	新建	2026-2030	—	沁阳市
产业	沁龙年生产新型节能环保冷却塔设备1500台项目	新建	2026-2030	4.43	沁阳市
产业	四联年产14500吨电解液新材料项目	新建	2026-2030	—	沁阳市
产业	河南省金盛元科技有限公司金盛元教育基地项目	新建	2026-2030	—	沁阳市
产业	固废处置项目	新建	2026-2027	4	西尚镇
乡村振兴	沁阳市美丽乡村神农百草园综合项目	改扩建	2021-2035	1	太行办事处
乡村振兴	万亩果园配套设施建设项目	新建	2028-2030	—	沁阳市
乡村振兴	神农百草园配套设施建设项目	新建	2028-2030	—	沁阳市
乡村振兴	沁阳市农事综合管理服务中心	新建	—	5.33	沁阳市
乡村振兴	沁阳市智慧农业示范基地建设项目	新建	2026-2030	49.47	王曲乡
乡村振兴	焦平高速铁路王曲乡宅基地拆迁安置项目	新建	2026-2030	8.00	王曲乡
乡村振兴	沁阳市蓝城雅园康养项目	新建	2026-2030	33.53	王曲乡
乡村振兴	王曲乡乡村振兴产业园	新建	2026-2035	5.47	王曲乡
乡村振兴	怀川田园农文旅融合项目	新建	2026-2035	—	沁阳市
乡村振兴	怀川田园农文旅融合项目交通类项目	新建	2026-2035	—	沁阳市
乡村振兴	怀川田园农文旅融合项目水利类项目	新建	2026-2035	—	沁阳市
乡村振兴	怀川田园农文旅融合项目康养类项目	新建	2026-2035	—	沁阳市
乡村振兴	怀川田园农文旅融合项目市政配套设施项目	新建	2026-2035	—	沁阳市
乡村振兴	怀川田园农文旅融合项目公厕配套设施项目	新建	2026-2035	—	沁阳市
乡村振兴	怀川田园农文旅融合项目环境整治提升类项目	新建	2026-2035	—	沁阳市
民生	太行街道办事处农贸农贸市场建设项目	新建	2025-2035	0.8921	太行街道办事处
交通	呼南高铁焦作项目沁阳西站高铁片区项目	新建	2026-2028	12.3372	沁阳市
交通	沁阳市怀府路西延建设工程（包括两条路基总长1800米的两个小学西校区西道路及十中东道路）	新建	2026-2028	—	沁阳市
交通	沁阳市神农大道提升改造道路工程	新建	2026-2028	—	沁阳市
交通	康宁街、小官路街区改造提升项目（十二律巷·康宁集）	新建	2026	—	沁阳市
交通	沁阳市中兴路（太行大道—老关洛路）道路工程	新建	2026-2027	—	沁阳市
交通	沁阳市中心城区道路延伸部分	新建	—	—	沁阳市
交通	护城河两侧改造及绿道建设项目	新建	2027	—	沁阳市
交通	天庆西路提升改造道路工程	新建	2026-2030	—	沁阳市
交通	天庆北路工程	新建	2026-2030	—	沁阳市
交通	天庆东路工程	新建	2026-2030	—	沁阳市
交通	中电大道工程	新建	2026-2030	—	沁阳市
交通	焦作经洛阳至平顶山铁路沁阳站综合客运枢纽	新建	2026-2030	12.34	沁阳市
水利	沁阳市丹河（九道堰至入沁河口段）整治工程	新建	2026-2035	20	王庄镇
水利	沁阳市总干河城区段防洪排涝通道提升工程	新建	2029-2030	—	沁阳市
水利	沁阳市伏背湾河城区段防洪排涝通道提升工程	新建	2027	—	沁阳市
水利	沁阳市护城河城区段防洪排涝通道提升工程	新建	2027	—	沁阳市
水利	沁阳市护城河周边排水管网改造提升项目一期	新建	2027	—	沁阳市
电力	河南焦作沁阳柴院110kV输变电工程	新建	2021-2035	1	柴陵镇
旅游	沁阳市神农山景区旅游基础设施提升项目	新建	2021-2035	28	沁阳市
旅游	神农山二仙庙景区旅游基础设施综合提升项目	新建	2021-2035	10	沁阳市
旅游	仙神谷索道项目	新建	2021-2035	3.5	沁阳市
旅游	沁阳市神农山景区仙神谷园区基础设施提升一期项目	新建	2026-2028	—	沁阳市
旅游	沁阳市神农山景区云阳谷园区基础设施提升一期项目	新建	2026-2028	—	沁阳市
旅游	沁阳市神农山景区基础设施及交通设施提升建设项目	新建	2026-2028	—	沁阳市
旅游	神农山索道改造提升项目	新建	2026-2028	—	沁阳市
旅游	一线天、神女峡、龙子门游线开通项目	新建	2026-2030	—	沁阳市
旅游	无痛苦山一期神农步道自动扶梯项目	新建	2026-2030	—	沁阳市
旅游	无痛苦山二期登徽苑到一索下站自动扶梯项目	新建	2026-2030	—	沁阳市
旅游	无痛苦山三期一索上站到紫金顶自动扶梯项目	新建	2026-2030	—	沁阳市
旅游	龙子门观光直梯项目	新建	2026-2030	—	沁阳市
旅游	神农山温泉不夜谷项目	新建	—	—	沁阳市

六、村庄分类优化

根据《沁阳市人民政府关于柏香镇、西万镇、西向镇、紫陵镇、怀庆街道部分村庄分类调整的批复》沁政文[2026]2号的文件通知。

根据《河南省县域村庄分类和布局规划编制指南》结合沁阳市乡(镇)街道实际情况，现将柏香镇1个村(肖寺村)、西万镇2个村(校尉营村，邗邗村)、西向镇4个村(龙泉村、义庄一街村、义庄二街村、魏村)、紫陵镇2个村(范村、窑头村)、怀庆街道3个村(北关村、北金村、孟庄村)，共12个村调整为集聚提升类村庄。

沁阳市人民政府文件

沁政文〔2026〕2号

沁阳市人民政府

关于柏香镇、西万镇、西向镇、紫陵镇、
怀庆街道部分村庄分类调整的批复

柏香镇人民政府、西万镇人民政府、西向镇人民政府、紫陵镇人民政府、怀庆街道办事处：

你单位上报的关于亟需对部分村庄分类进行调整的请示已收悉。经沁阳市国土空间规划委员会研究，现批复如下：

根据《河南省县域村庄分类和布局规划编制指南》结合沁阳市乡(镇)街道实际情况，现将柏香镇1个村(肖寺村)、西万镇2个村(校尉营村、邗邗村)、西向镇4个村(龙泉村、义庄一街村、义庄二街村、魏村)、紫陵镇2个村(范村、窑头村)、

怀庆街道3个村(北关村、北金村、孟庄村)，共12个村调整为集聚提升类村庄。

附件：各乡(镇)村庄分类结果

