

《孟州市国土空间总体规划（2021-2035）》（以下简称《规划》）已获河南省人民政府批复，《规划》有哪些主要亮点和核心内容，一图读懂来了！

一图读懂

孟州市国土空间总体规划

TERRITORY SPATIAL MASTER PLANNING OF MENGZHOU

（2021-2035年）

——公众读本——

孟州市自然资源和规划局
2024.10

序言

FROEWORD

2019年5月10日，中共中央、国务院印发《关于建立国土空间规划体系并监督实施的若干意见》，要求将主体功能区规划、土地利用规划、城乡规划等空间规划融合为统一的国土空间规划，实现“多规合一”，建立国土空间规划体系并监督实施。为贯彻落实党中央、国务院重大部署要求，孟州市人民政府组织编制《孟州市国土空间总体规划（2021-2035年）》（以下简称《规划》）。

《规划》是对《焦作市国土空间总体规划（2021-2035年）》的落实和深化，具有综合性、战略性、协调性、基础性和约束性，是孟州市国土空间保护、开发、利用、修复的行动纲领，是编制孟州市各乡镇国土空间总体规划和各类相关专项规划的基础，是详细规划的依据。

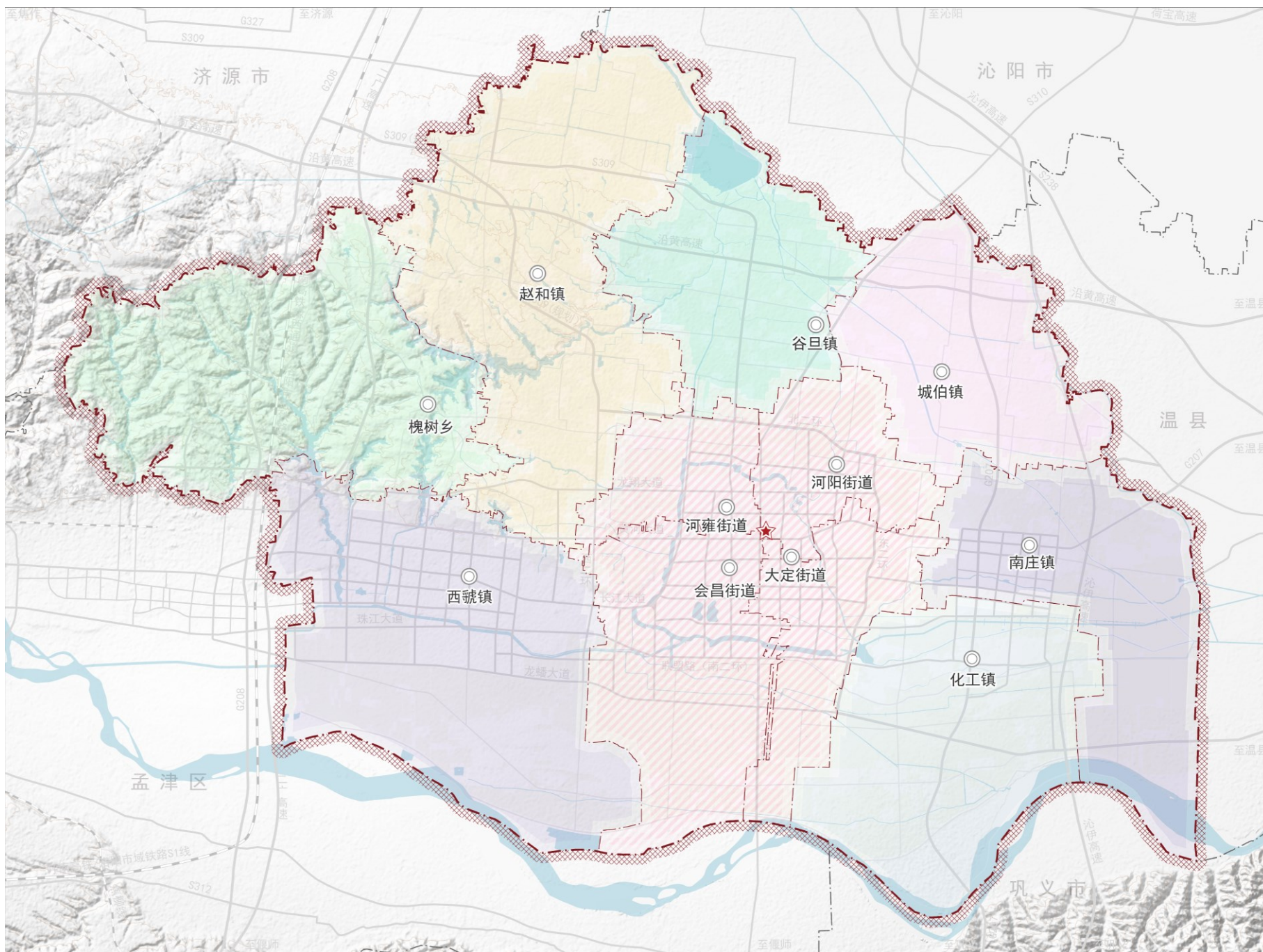
规划期限为2021年至2035年，基期年为2020年，近期目标年为2025年，远期目标年为2035年，远景展望至2050年。《规划》自河南省人民政府批准之日起生效执行，由孟州市人民政府组织实施，由孟州市自然资源和规划局负责解释。《规划》经批准后必须严格执行，不得擅自改变，如需修改应按相关法律法规规定执行。



孟州

MENGZHOU

孟州市地处河南省西北部，北依沁阳市、济源市，遥望太行山，东接温县，西临洛阳孟津区吉利片区，南靠黄河，同孟津区、偃师区、巩义市隔河相望。孟州是“唐宋八大家”之首韩愈的故里，下辖4个街道、6个镇、1个乡。



目录

CONTENTS

- 01 落实主体功能定位，明确空间发展目标战略
- 02 统筹三区三线划定，优化国土空间总体格局
- 03 支撑郑洛焦济联动，融入区域协同发展格局
- 04 提升中心城区能级，打造宜居宜业精致城市
- 05 挖掘历史人文资源，彰显沿黄文旅休闲魅力
- 06 完善基础支撑体系，构建安全可靠韧性城市



2013

落实主体功能定位 明确空间发展目标战略

- 锚定孟州城市发展目标愿景
- 明确国土空间开发保护战略

■ 锚定孟州城市发展目标愿景

发展愿景

沿黄生态明珠、焦洛开放门户、人文魅力之城

城市性质

沿黄区域的孟州：落实国家黄河流域生态保护和高质量发展战略要求

区域重要生态战略支点

豫西北的孟州：积极融入郑州都市圈、洛阳中原城市群副中心城市建设

开放创新型产业示范基地

焦作市的孟州：全面对接支持焦作市域一体化发展建设、全力推进城乡统筹

城乡融合发展先行引领样板

人民的孟州：传承孟州历史文脉、展现古今孟州城市气质与精神

历史文明传承创新示范典范

阶段目标

2025

国土空间开发格局得到优化，国土安全底线得到严格保护，国土空间利用效率和质量有所提升，城乡和经济发展布局初步改善，城市空间品质得到提升。

2035

基本实现“当好焦作高质量发展领跑者、率先跻身百强县”这一总目标，经济质量效益跃上新台阶、改革开放创新迈出新步伐、乡村振兴建设实现新突破、生态文明建设取得新成效、社会文明程度实现新进步、人民生活品质达到新水平、社会治理效能得到新提升。

2050

全面建成区域重要生态战略支点、开放创新型产业示范基地、城乡融合发展先行引领样板、历史文明传承创新示范典范。

■ 明确国土空间开发保护战略

壹



开放融合战略

主动融入郑州都市圈、洛阳中原城市群副中心城市、焦作市域一体化建设，着力提升区域交通，全面参与国内国际双循环。对内立足装备制造、生物化工、皮革制造三大主导产业，加快推进电子信息、新能源、保税经济等产业增量扩能，打通研发设计、生产加工、分配流通、市场消费等各个环节的断点堵点，在畅通国内大循环中发挥节点作用；对外依托B型保税物流中心、跨境电商、进口肉类指定口岸、进境皮张监管指定存放仓库四个国家级开放平台，积极推进综保区建设，塑造区域开放门户。推动内需和外需、进口和出口、引进外资和对外投资协调发展。

贰



生态安全战略

落实国家黄河流域生态保护和高质量发展战略要求，协同黄河沿线各县、市、区，共建黄河湿地国家级自然保护区，守住山水林田湖草湿生态本底，严格生态保护红线管控；贯通城市蓝绿水脉网络，修复破碎生态空间，开展国土复绿，构筑区域生态安全屏障。

叁



乡村振兴战略

采取“长牙齿”的硬措施，落实最严格的耕地保护制度，守住耕地和永久基本农田底线，实行耕地占补平衡和进出平衡，探索“大占补”耕地保护新机制，遏制耕地“非农化”、防止耕地“非粮化”，加快现代特色农业发展。根据资源禀赋与发展基础，引导乡村差异化发展，合理安排建设用地，总结集体经营性建设用地入市经验，推动农村一二三产业融合，促进乡村全面振兴。



■ 明确国土空间开发保护战略

肆



城镇提质战略

尊重区域与城镇发展客观规律，科学划定城镇开发边界，引导人口、产业、用地等要素差异化配置；进一步推进孟州市与孟津区（吉利）的空间产业联动，提升中心城区集聚规模和能级，落实人民城市理念，塑造水绿交融的公园城市景象，彰显产业名城的景观风貌，推动城市更新，补齐各类设施短板，开展社区生活圈建设，全面推进精致魅力城市建设。

伍



人文传承战略

加强历史文化遗产保护传承，充分利用自然人文景观资源，通过历史文化保护格局塑造和紫线管控，实现整体保护历史人文空间。健全与地域人文积淀相匹配的历史文化保护体系，深度挖掘和开发韩愈文化、黄河文化、水浒文化、南太行窑洞文化，拓展提升“文润孟州”群众文化活动品牌，延续历史脉络，讲好孟州故事，推动传承创新，将孟州建成富有文化创造力和影响力的文化名城。



2022

统筹三区三线划定 优化国土空间总体格局

- 划定“三线”等控制线
- 优化国土空间总体格局
- 促进绿色转型，构建山清水秀的生态空间格局
- 严守耕地底线，形成现代高效的农业空间格局
- 实现精明增长，建设协调有序的城镇空间格局
- 实施全域一体的要素管控

划定“三线”等控制线

划定**永久基本农田**、**生态保护红线**、**城镇开发边界**等控制线作为调整经济结构、谋划产业发展、推进城镇化建设不可逾越的红线。

优先划定 永久基本农田

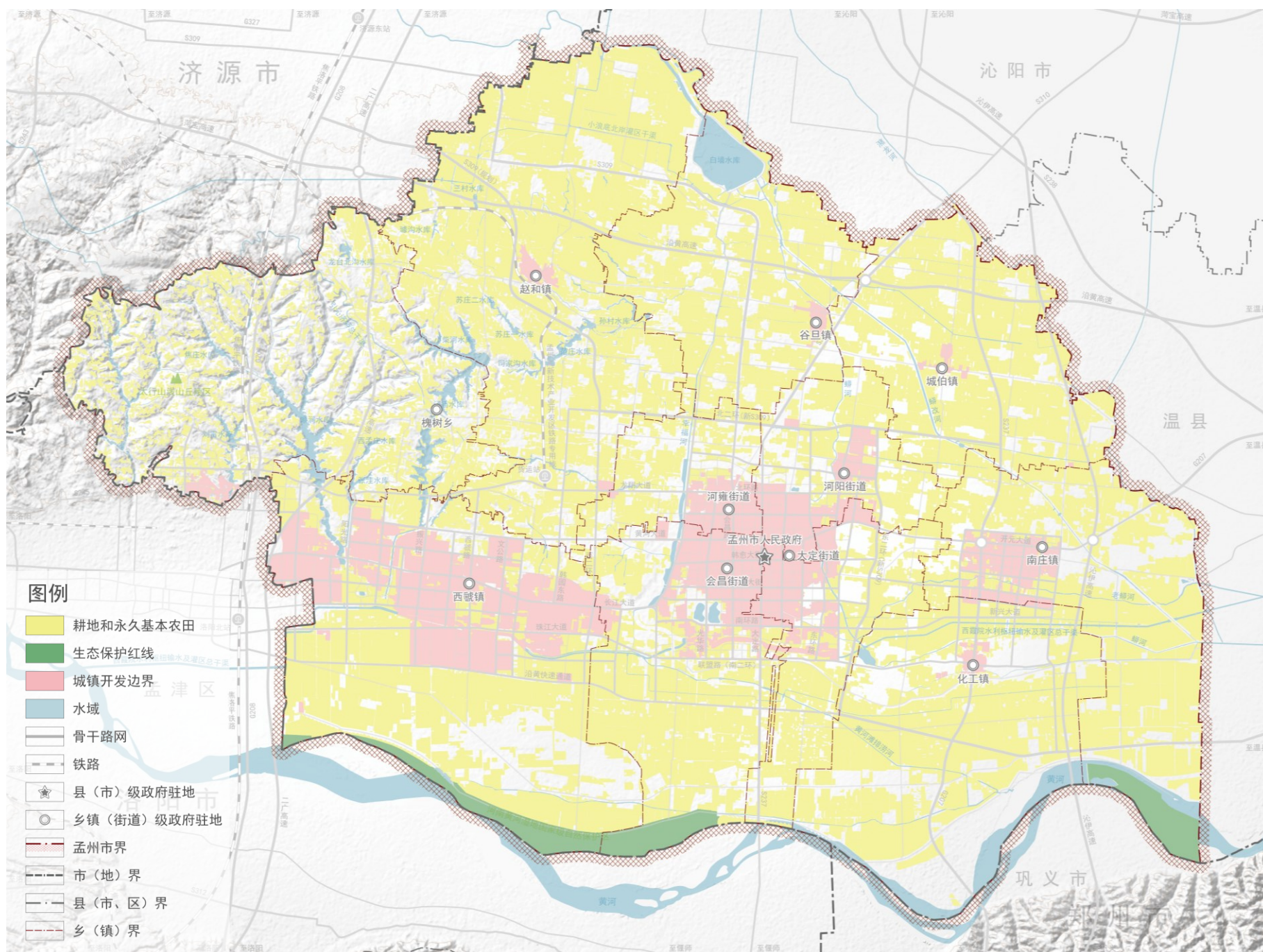
到2035年，孟州市耕地保有量不低于26750.18公顷（40.13万亩）；孟州市永久基本农田保护目标不低于24606.78公顷（36.91万亩）

严格划定 生态保护红线

将整合优化后的河南黄河湿地国家级自然保护区（孟州段）划入生态保护红线，孟州市划定生态保护红线914.90公顷（9.15平方公里）

合理划定 城镇开发边界

到2035年，孟州市城镇开发边界扩展倍数为不大于1.15，划定面积为50.13平方公里



优化国土空间总体格局

构建“一带两轴、主心发力、两翼齐飞、六区协同”的空间结构。

一带两轴

打造黄河左岸城镇发展带、沁孟偃城镇联系轴、城镇服务共享轴，东联温县、西接孟津区（吉利）、南联偃师区、北接沁阳市。

主心发力

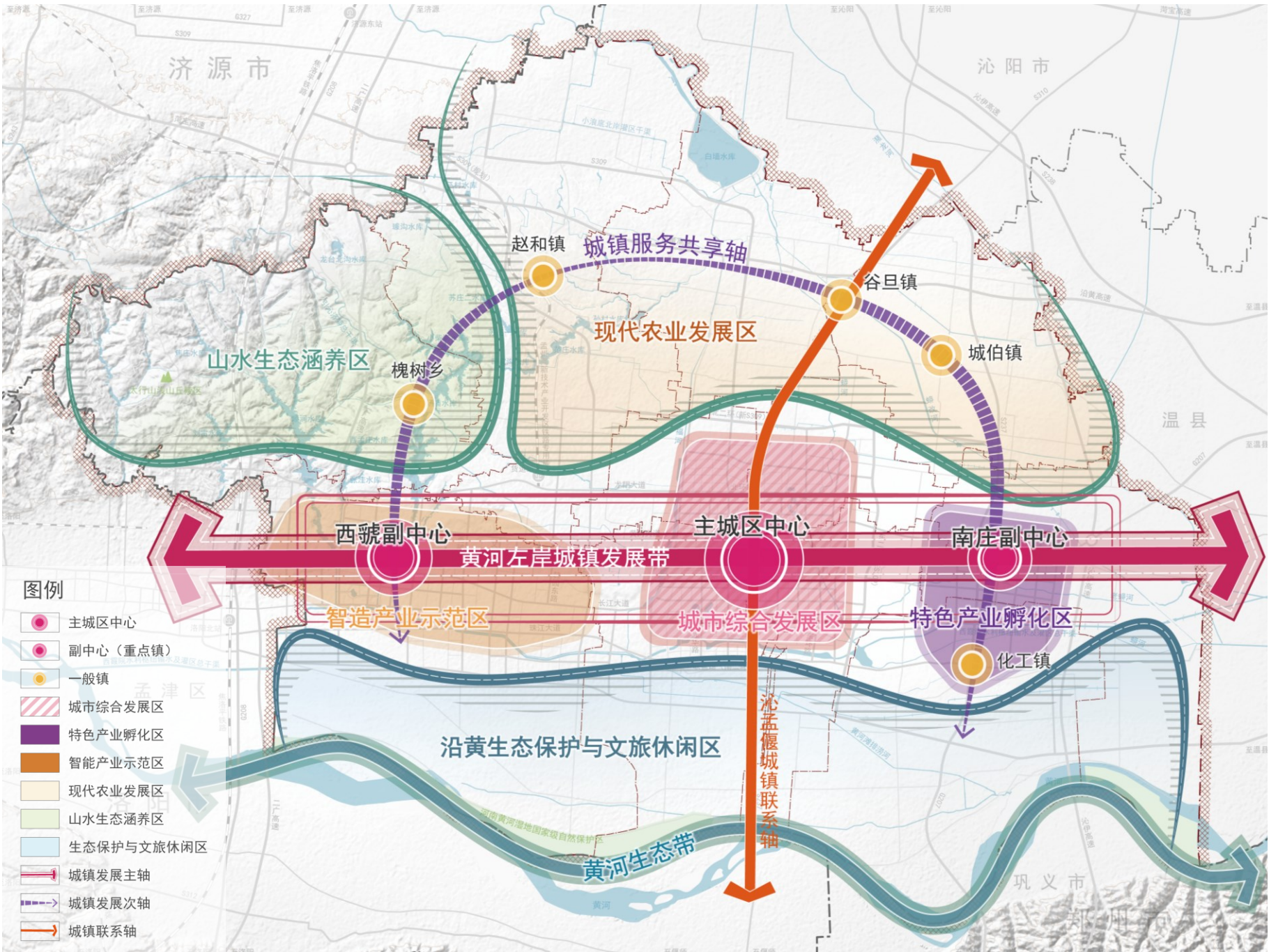
在主城区中心着力打造综合服务中心，整体提升面向全域的服务品质与能级。

两翼齐飞

依托综合保税区、西虢产业园、槐树石化园打造以开放、共享为特色的西虢副中心；依托南庄皮毛产业优势，打造以商贸、会展、休闲为核心功能的南庄副中心。

六区协同

依托北部林田与南部黄河湿地打造山水生态涵养区、现代农业发展区，沿黄生态保护与文旅休闲区，中部结合三大发展中心打造智造产业示范区、城市综合发展区、特色产业孵化区。



促进绿色转型，构建山清水秀的生态空间格局

锚固 “一带、一屏、多廊、多点” 的生态格局。

一带

依托黄河，以生态保护为重点，挖掘传承黄河文化，建设高质量的黄河生态带。

一屏

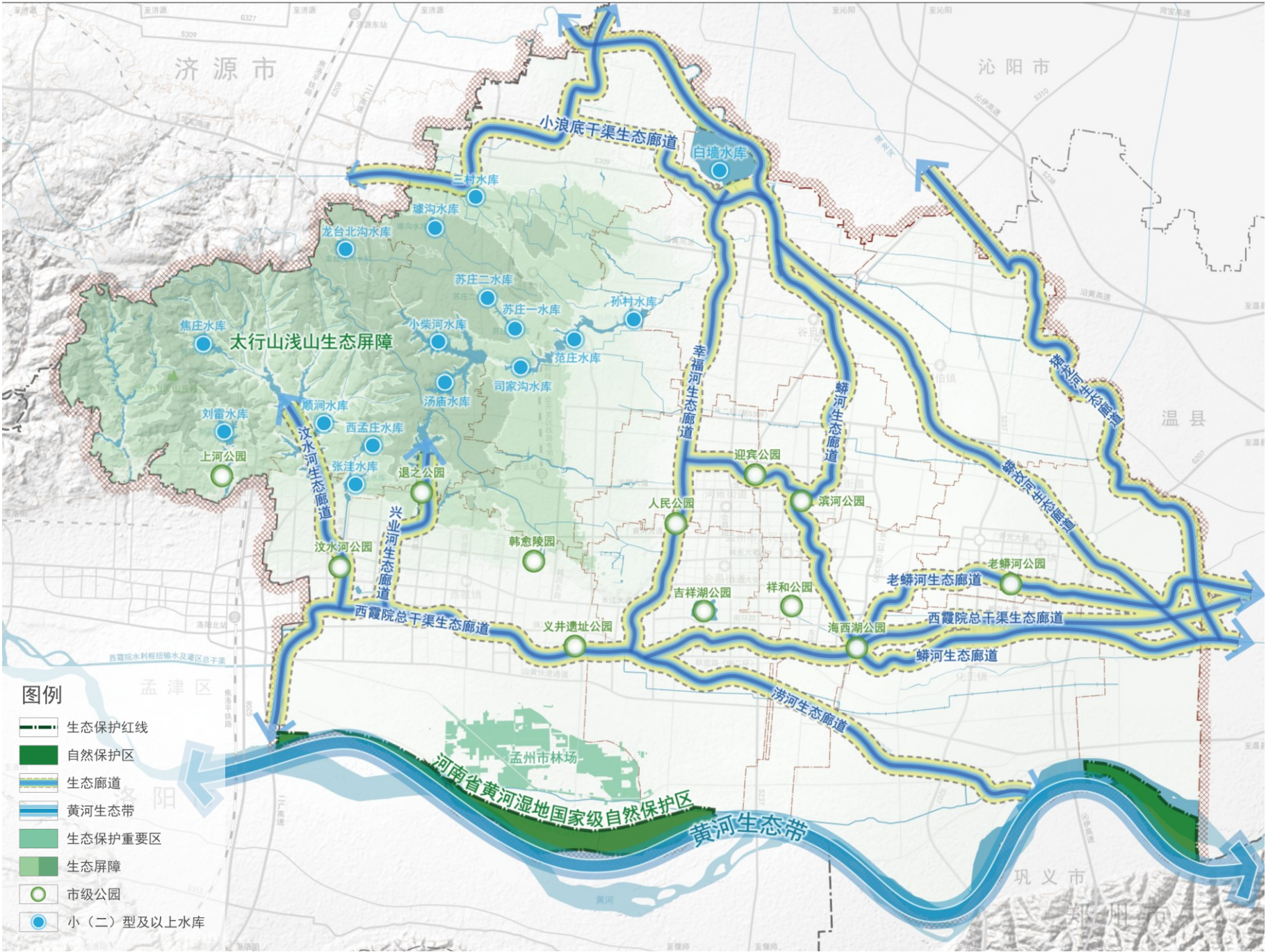
加强太行山浅山生态屏障整体保护，注重地带性森林植被保护，提升区域性水源涵养和生物多样性保护功能，推进山体资源保护、森林培育与水土保持等生态保育工作，优化森林树种结构，提高森林覆盖率及森林品质，筑牢生态安全屏障。

多廊

依托孟州市内河流水系，构建以蟒河、蟒改河、涝河、幸福河、小浪底干渠、西霞院总干渠为主体的河流水系生态廊道，提升水源涵养、生物迁徙、通风防护等多种生态价值、维系生态系统完整性。

多点

依托小（二）型及以上水库、自然保护区、县林场等开展保护与利用，结合迎宾公园、滨河公园、人民公园、吉祥湖公园、韩愈陵园等城市综合公园、郊野公园构建多类型生态节点。



严守耕地底线，形成现代高效的农业空间格局

构建“四区、两园、十基地”的农业格局。

四区

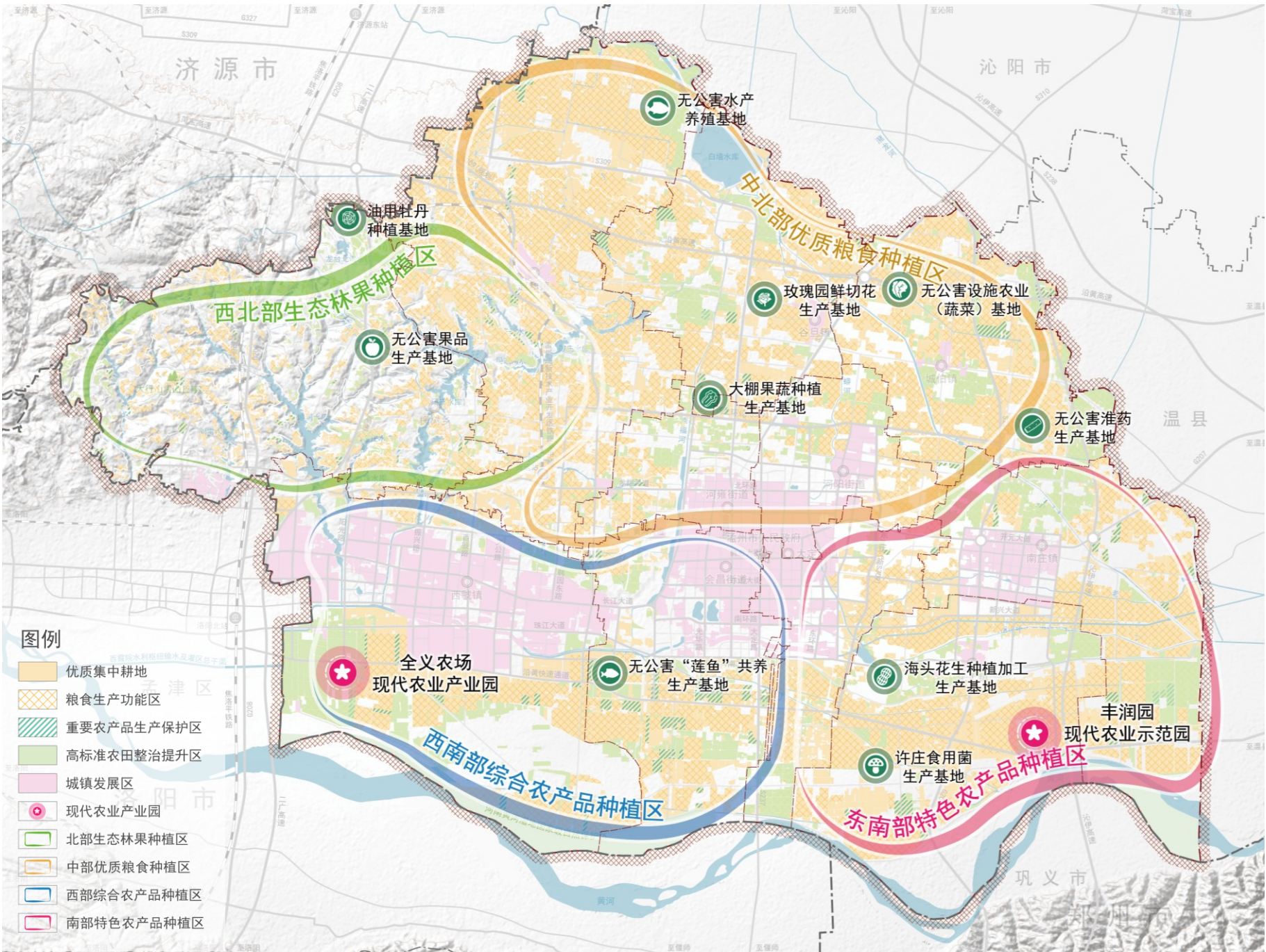
构筑西北部生态林果种植区、中北部优质粮食种植区、西南部综合农产品种植区、东南部特色农业种植区四大片区。

两园

重点建设全义农场现代农业产业园、丰润园现代农业示范园。

十基地

建设油用牡丹种植基地、无公害“莲鱼”共养生产基地、许庄食用菌生产基地、海头花生种植加工生产基地、大棚果蔬种植生产基地、无公害怀药生产基地、玫瑰园鲜切花生产基地、无公害设施农业（蔬菜）基地、无公害果品生产基地、无公害水产养殖基地。



■ 实现精明增长，建设协调有序的城镇空间格局

构建“一主、两副、五心、多点”的全域城镇体系。

规划围绕新型城镇化、乡村振兴、产城融合、城乡统筹，结合主体功能分区，充分发挥中部主城区的辐射带动作用 and 综合承载作用、重点镇的关键支撑作用与一般镇的战略基点作用，加快构建城镇协调发展、互促共进的城镇体系格局。

一主

中心城区主城区，包括大定、会昌、河雍、河阳四个街道，是孟州的政治、经济、文化和商业服务中心。

两副

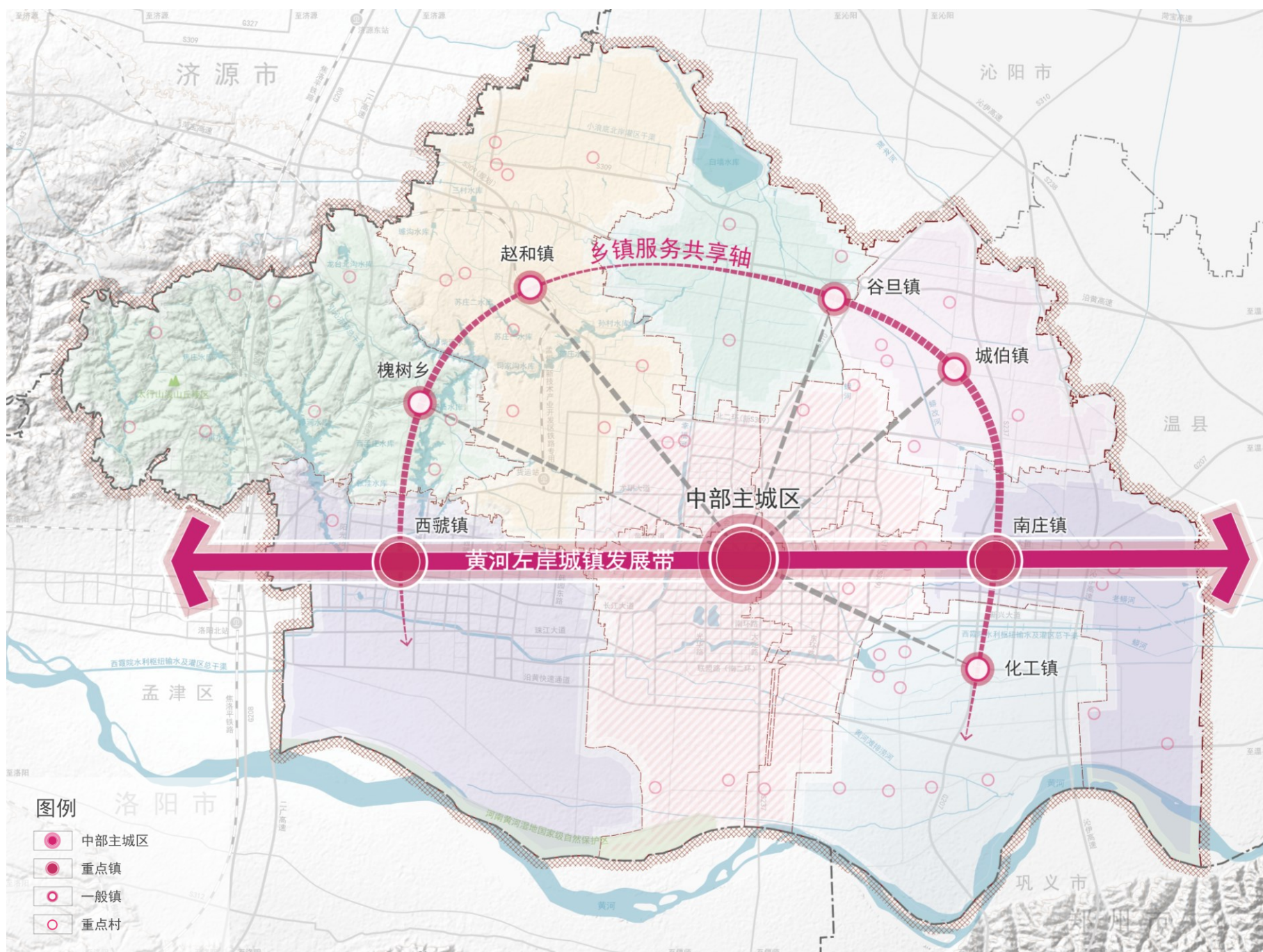
中心城区范围内西虢、南庄两个副中心（重点镇）。西虢副中心（含石化园区）重点聚焦先进制造业、石化产业、保税物流等。南庄副中心重点聚焦皮毛产业、电子商务、商贸会展等相关产业。

五心

化工镇、城伯镇、谷旦镇、赵和镇、槐树乡五个一般乡镇，其中化工镇围绕花生产业、粮食深加工，以市场带动结构调整，城伯镇、谷旦镇、赵和镇、槐树乡重点做好农业、种植业服务，结合乡村振兴，推进一二三产融合发展。

多点

以集聚提升类和特色保护类村庄为重点村，构建乡村生活圈服务节点。



高质量发展优化城镇空间

● 面向乡村振兴的村庄分类布局引导

1 集聚提升类

优先编制实用性村庄规划，完善乡村服务单元功能，提升村庄公共设施和基础设施服务水平。

2 城郊融合类

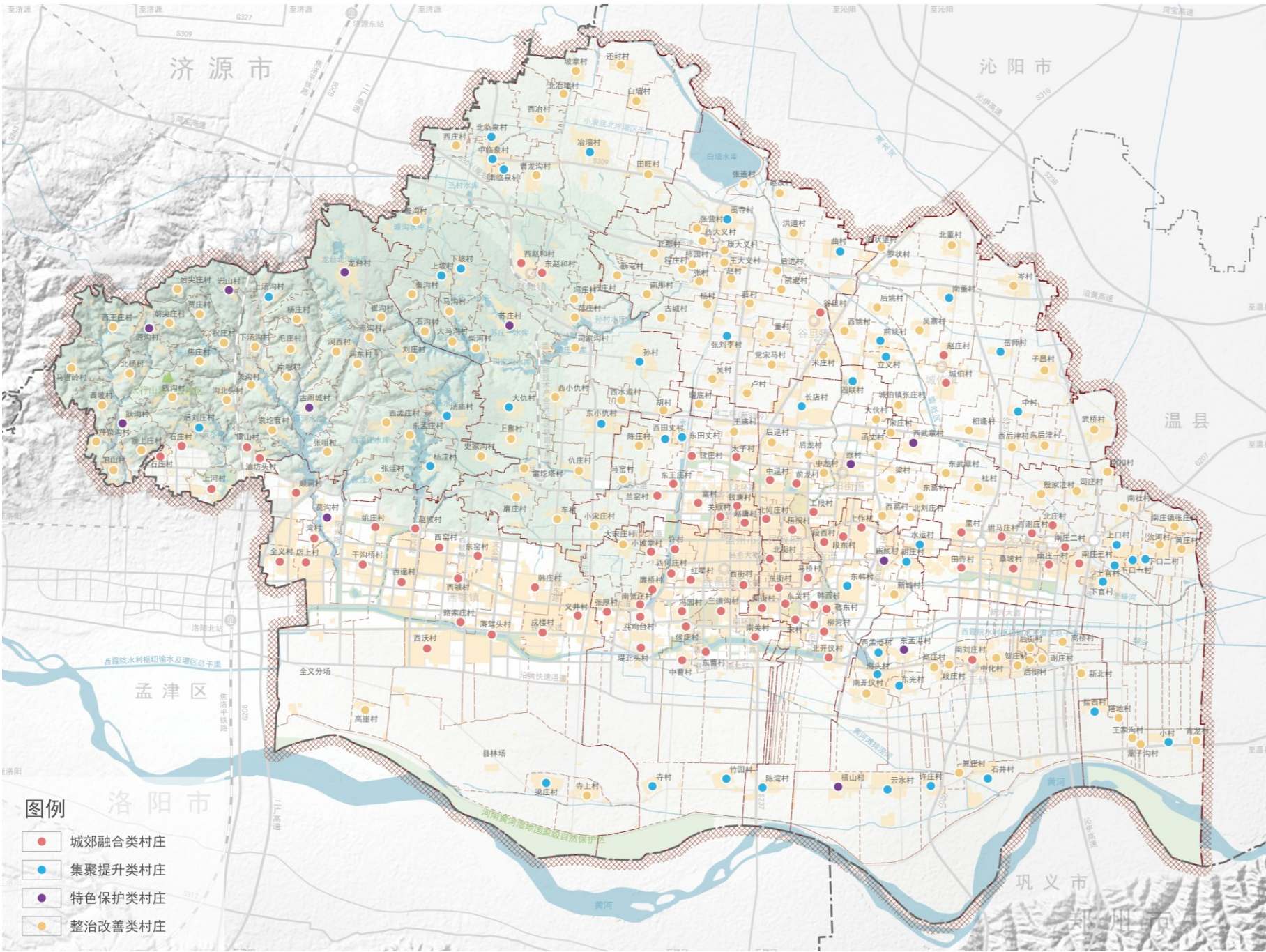
综合考虑工业化、城镇化和村庄自身发展需要，加快城乡产业融合发展、基础设施互联互通、公共服务共建共享。

3 特色保护类

优先编制村庄规划，重点保持村庄特色的完整性、真实性和延续性，突出特色空间的品质设计，完善旅游配套，促进一、二、三产融合发展。

4 整治改善类

该类村庄作为潜在的拆迁撤并类村庄，根据实际需要有选择的编制村庄规划，重点聚焦危房改造、人居环境整治、基础设施和公共设施完善等。



■ 实施全域一体的要素管控

● 建立全要素的分区管理制度

按照主体功能定位和规划分区划定要求，结合孟州市实际情况，将孟州市全域划分为生态保护区、生态控制区、农田保护区、城镇发展区、乡村发展区五类一级规划分区。

◆ 农田保护区

农田保护区内从严管控非农建设活动，制止耕地“非农化”、防止耕地“非粮化”，鼓励开展高标准农田建设和土地整治，提高永久基本农田质量，完善区域内农业基础设施水平。

◆ 生态保护区

对生态保护区实行严格保护，建立最严格的准入机制，禁止影响生态功能的开发建设活动，已有开发建设行为逐步引导退出。

◆ 生态控制区

生态控制区内，禁止开展对主导生态功能产生影响的开发建设活动，限制除市政、交通、水利基础设施以外的其他新增建设用地。

◆ 城镇发展区

原则上实行“详细规划+规划许可”的管制方式，应按照规定用途依法办理各类建设活动手续，并加强与其他控制线协同管控。城市发展区内重点保障城乡基础设施和公共服务设施用地，提升空间开发效率和整体竞争力；提高土地使用效率，推动产业开发区用地节约集约。

◆ 乡村发展区

乡村发展区按“详细规划+规划许可”和“指标约束+分区准入”的方式，根据具体土地用途类型进行管理。



郑州03

**支撑郑洛焦济联动
融入区域协同发展格局**

- 构建区域协同发展新格局
- 落实区域协同发展策略

2013

■ 构建区域协同发展新格局

落实国家黄河流域生态保护和高质量发展战略要求

落实国家黄河战略要求，协同黄河沿线县、市、区，共同推动黄河湿地保护和生态治理，共同保护传承弘扬黄河文化、推进文旅文创融合发展，共同打造具有显著影响力的黄河文化旅游带。

积极融入郑州都市圈、洛阳中原城市群副中心城市建设

融入郑州都市圈、洛阳中原城市群副中心城市核心区城市间产业合作，有序推动产业跨区域转移和生产要素双向流动，助力洛孟济高端石化产业带和洛阳高新-孟州-济源科创走廊建设，推进孟州高新技术产业开发区进一步承接郑州市、洛阳市相关产业，探索走好特色高质量发展之路，加快打造先进制造业高质量发展先导区、践行县域治理“三起来”样板区。

全面对接支持焦作市域一体化发展建设

加强与焦作市中心城区联系，协同沁阳市、温县构建孟沁温紧密辐射圈。破除现有行政区划分割，统筹谋划和推进资源要素配置、公共设施建设和生产力布局，落实共同发展愿景，协调差异化发展诉求，加强政策联动，在科技创新、产业布局、基础设施、文旅融合、生态环境、公共服务等方面谋划实施一批融合发展重大项目，协同发展。



■ 落实区域协同发展策略

● 培育开放平台共赢共兴

谋划共建以孟州市、孟津区（吉利）为核心**焦洛协同发展先行示范区**，加强创新协作、集聚优质要素、共享优质资源，远期全面建成**焦洛双城联动落实沿黄战略的重要抓手、洛阳中原城市群副中心城市跨区域合作示范行动先行试点、孟州市-孟津区（吉利）一体化建设实质性空间承载区域、孟州高新技术产业开发区保持持续领跑优势的创新基地。**

01

- **发挥紧邻洛阳石化的地域优势和石化园区的平台优势**，依托洛阳石化大乙烯项目，以“基地化、规模化、一体化、园区化”为方向，着力引进石油化工、精细化工、化纤纺织、化学新材料等大型石化企业及上下游产业链项目，协同洛阳、济源共同打造千亿级高端石化产业基地。

02

- **依托B型保税物流中心、跨境电商、进口肉类指定口岸、进境皮张监管指定存放仓库四个国家级开放平台**，深化与郑州、洛阳航空口岸、铁路口岸以及综保区合作，实现错位发展、融合发展、协作发展，探索“区仓联动”，发展保税金融、国际贸易、冷链物流、跨境电商、进口农副产品深加工等新业态、新经济，积极融入中国（河南）自由贸易试验区洛阳片区。

03

- **把握孟津区、偃师区撤县（市）设区，焦洛平铁路孟州市、孟津区（吉利）交界处洛阳北站建设等重大契机**，谋划构建孟州孟津（吉利）产学研科技园，积极谋划引进高等院校、科研院所、产学研联动平台、孵化机构等，提升区域原始创新孵化及科技成果应用转化能力，积极融入洛阳国家自主创新示范区。



落实区域协同发展策略

● 加快基础设施互联互通

加快推进沁伊高速（洛阳市东二环）、沿黄高速、焦洛平铁路、洛阳市域铁路S1线孟州支线、焦作市域铁路环线（孟温段、孟沁段）、济源-孟州-洛阳货运铁路及物流枢纽、省道309、310改建等项目，全面提升孟州市同洛阳市孟津区、偃师区、济源市、沁阳市、温县等毗邻县、市、区的交通联系。

● 推进生态环境共保联治

落实黄河流域生态保护和高质量发展要求，协同孟津区、偃师区、温县，共建黄河湿地国家级自然保护区。严格执行黄河流域产业准入负面清单，实施退耕还湿、退渔还湿、生态补水，同时采取种植水生植物、芦苇等进行湿地植被修复，打造生态廊道、动物通道，恢复湿地自然状态及生态功能，扩大湿地面积，改造提升沿堤文化科普长廊，倾力打造沿黄生态廊道、文化体验廊道、美丽河湖廊道、水土涵养廊道。

● 加强区域文化开放共融

依托黄河大堤打造特色文化旅游带，融入黄河生态文化旅游带，打响“韩愈故里”、“文润孟州”、“乡村振兴·大美孟州”三大文化品牌，重点衔接焦作国际太极拳交流大赛、云台山旅游节、洛阳隋唐与河洛文化及国际牡丹文化节等一批影响力显著的大型节庆赛事，全面推动区域文化互联融合发展，提升文化软实力。

● 保障发展机制协同共建

积极对接和融入郑州都市圈、洛阳中原城市群副中心城市、焦作市域一体化等区域协同发展平台，结合孟州市在不同区域发展中的角色与定位，充分使用好政策工具，积极推动区域发展机制的协同共建。



04

提升中心城区能级 打造宜居宜业精致城市

- 优化中心城区空间结构和用地布局
- 完善城市公共服务体系
- 优化开敞空间格局
- 划定工业红线保障产业发展空间

优化中心城区空间结构与用地布局

按照“东部延伸联动、西部集约增长、南部适度拓展、北部优化控制”的发展模式，构建“一带三核、一环四心、六大组团、蓝绿网络”的中心城区空间结构。

一带三核

打造主城综合服务核心、南庄特色商贸核心、产业综合服务核心三大功能核心，引领城市经济产业创新转型与综合服务能力提升。东西向构筑黄河左岸城镇发展带，串联各功能核心，促进创新活力要素跨区域流动。

一环四心

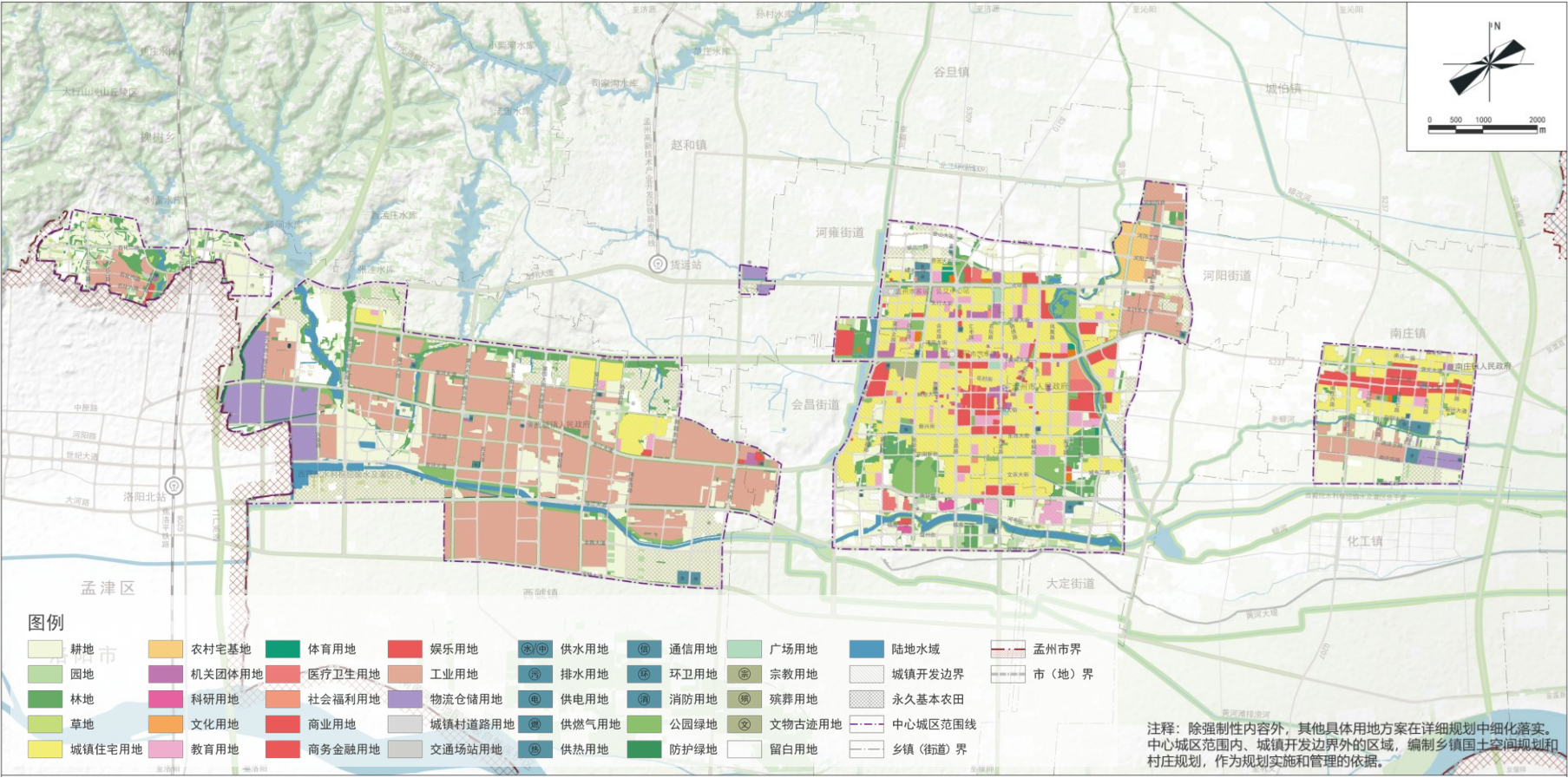
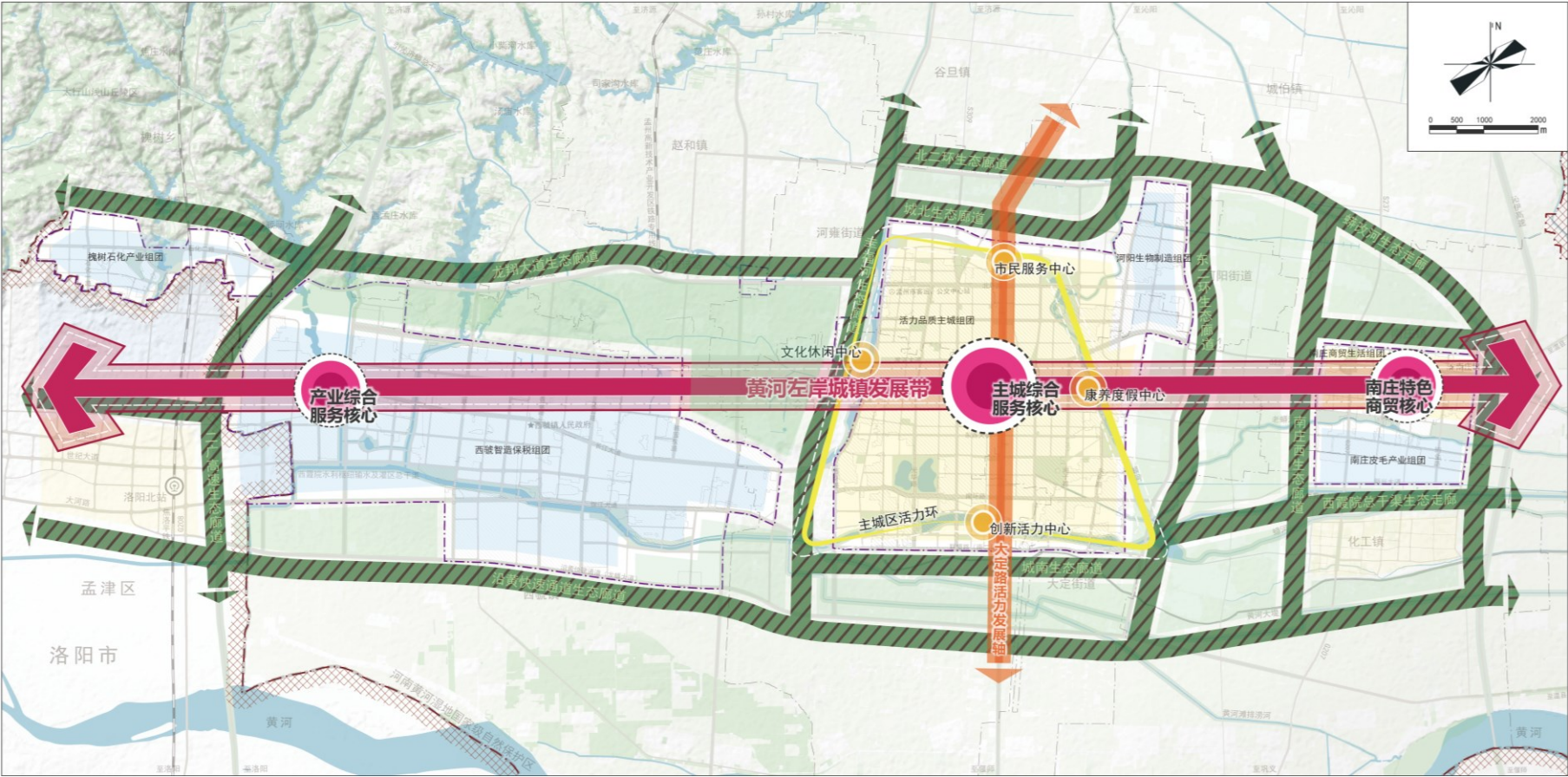
依托环城绿带打造文化休闲中心、创新活力中心、康养度假中心、市民服务中心四大节点，城市服务与绿带相融，共同构建集生态休闲、现代服务功能为一体的主城区活力环。

六大组团

打造活力品质主城组团、南庄商贸生活组团两大现代生活组团，打造河阳生物制造组团、南庄皮毛产业组团、西虢智造保税组团、槐树石化产业组团四大产业组团，共同构建协同联动的“2+4”城市组团发展格局。

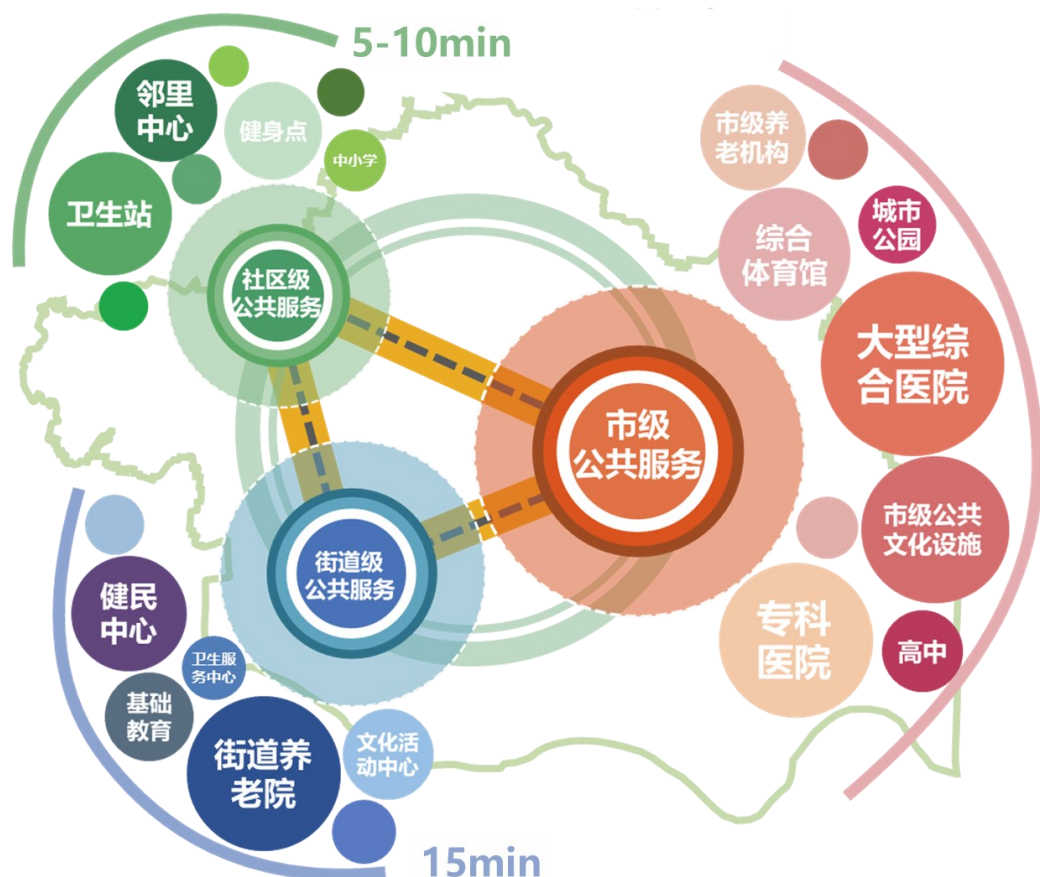
蓝绿网络

依托西霞院总干渠、龙翔大道、二广高速、蟒改河、幸福河、北二环、东二环、北外环路、联盟路等设置生态廊道，框定中心城区基本生态骨架。依托生态廊道组织城市开敞空间，联动城市外围生态资源，构建城市绿色基底。



■ 完善城市公共服务体系

落实城乡共享生活圈建设理念，完善中心城区公共服务设施体系，以人为本增强城市生活综合服务能力。



■ 优化开敞空间格局

规划形成“一环、多廊、多园”的中心城区开敞空间结构。

“一环”指由主城区环城绿廊构成的生态游憩绿环。

“多廊”指沿西霞院总干渠、汶水河、兴业河、蟒河、老蟒河等重要河道打造的生态廊道，共同构建区域生态骨架，形成城市风道和生物迁徙廊道。

“多园”指结合城市空间发展建设规划的郊野公园和城市公园，形成区域生态基底，保障中心城区生态休闲空间。



公园绿地、广场步行5分钟覆盖率
90%以上



生态休闲空间类型

郊野公园 综合公园
社区公园 游园



■ 划定工业红线保障产业发展空间

坚持“工业强市、产业兴市”战略，把制造业高质量发展作为孟州产业振兴的主攻方向，划定**工业红线**保障产业发展空间，扎实推进**孟州高新技术产业开发区**“二次创业”，引导开发区外符合条件的优质工业企业逐步入园，稳步建成孟州高新技术产业开发区（原西虢、槐树片区，以下简称高新区）、孟州高新技术产业开发区河阳生物制造片区（以下简称河阳片区）、孟州高新技术产业开发区南庄皮革皮毛及制品制造片区（以下简称南庄片区）三个片区协同发展的产业空间格局。

孟州高新技术产业开发区（原西虢、槐树片区）

以发展装备制造、石油化工、生物化工、电子信息、综合保税为主，大力培育新兴产业与未来产业。着力提升用地效益与产业规模，实施延链补链强链工程，加快基础配套设施建设。

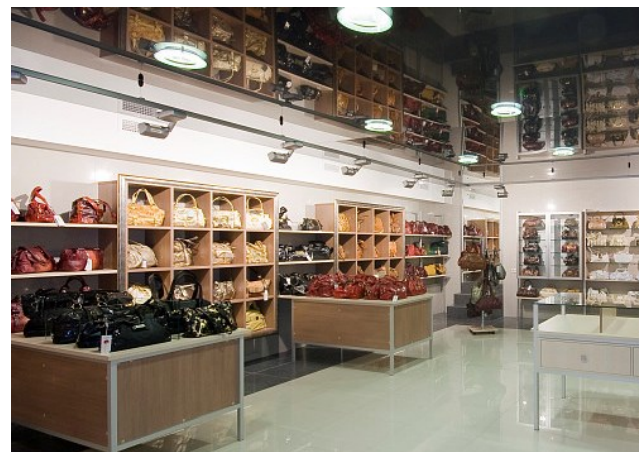


孟州高新技术产业开发区河阳生物制造片区

以发展生物制造、食品加工产业为主，推动低效产业腾退，推动园区高效集约发展。

孟州高新技术产业开发区南庄皮革皮毛及制品制造片区

以发展皮毛加工、电商物流、商贸综合服务为主，推动传统工业向绿色智造转型升级，大力促进商贸配套等服务业发展，实现二三产深度融合。



05

挖掘历史人文资源 彰显沿黄文旅休闲魅力

- 统筹保护三类历史文化资源
- 深入挖掘孟州地方传统文化
- 打造文化品牌和景观文旅脉络

统筹保护历史文化资源

文物古迹

全国重点文物保护单位 2处
省级文物保护单位 14处
县级文物保护单位 47处
尚未核定公布为文物保护单位
的不可移动文物 18处

文保单位应明确保护范围和建设控制地带；尚未核定公布为文物保护单位的不可移动文物应明确本体范围。

传统村落&历史建筑

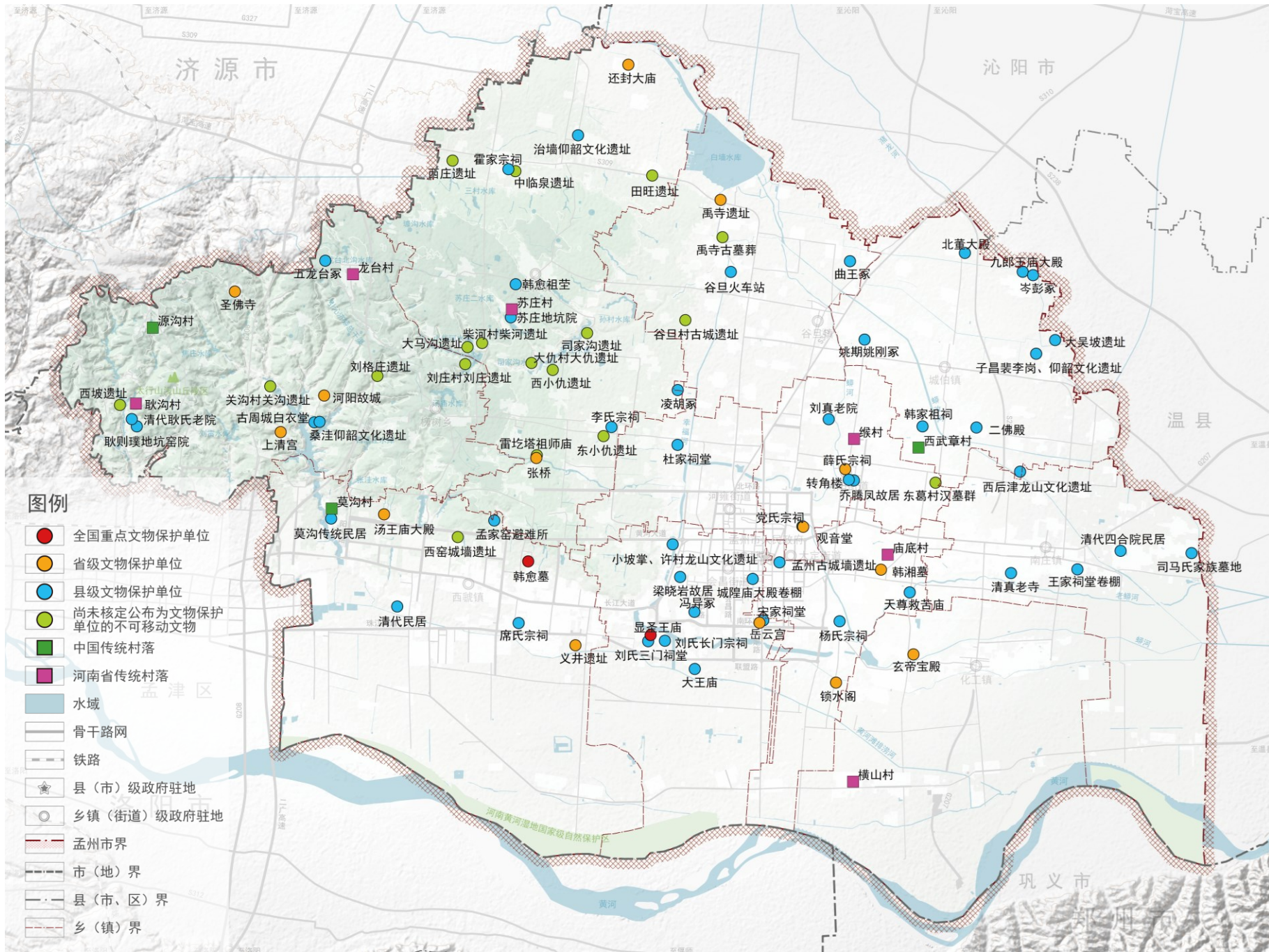
中国传统村落 3个
河南省传统村落 6个
历史建筑 1处

传统村落应明确核心保护范围和建设控制地带；历史建筑应明确保护范围和必要的建设控制地带（或风貌协调区）。

非物质文化遗产

国家级非物质文化遗产 2项
省级非物质文化遗产 5项
市级非物质文化遗产 5项
县级非物质文化遗产 14项

非物质文化遗产应合理安排保护传承场所，鼓励结合公共空间系统布局非遗活动传承展示地。



深入挖掘孟州地方传统文化

● 大力弘扬韩愈文化

深度挖掘唐宋文化，进一步开发儒学文化资源，建设韩愈文化地标，规划建设韩愈文化一条街、韩愈文化主题公园、韩愈书院、韩愈纪念馆、苏庄韩祖茔地、韩愈文化产业园等发展载体，提升改造韩愈大街，植入韩愈文化元素，塑造韩愈故里城市形象。



● 积极开发水浒文化

水浒文化在孟州源远流长，其中快活林、十字坡、飞云浦、安平寨等脍炙人口的故事都发生在孟州市。根据文学名著和民间传说，积极挖掘水浒文化，加快建设廉庄水浒文化体验村，提升水浒文化品牌影响力。



● 探究南太行窑洞文化

依托太行山南延与西部岭区沟壑纵横的自然地形特色，打造南太行窑洞文化休闲旅游村落，形成国内知名的窑洞文化体验旅游区。以老家莫沟、美丽源沟、红色岩山等为示范，深入挖掘窑洞文化内涵，逐步形成国内知名的窑洞文化体验旅游区。



打造文化品牌和景观文旅脉络

一环

依托四好农村路建设构建串联各个文化展示区的特色文化体验环。

多带

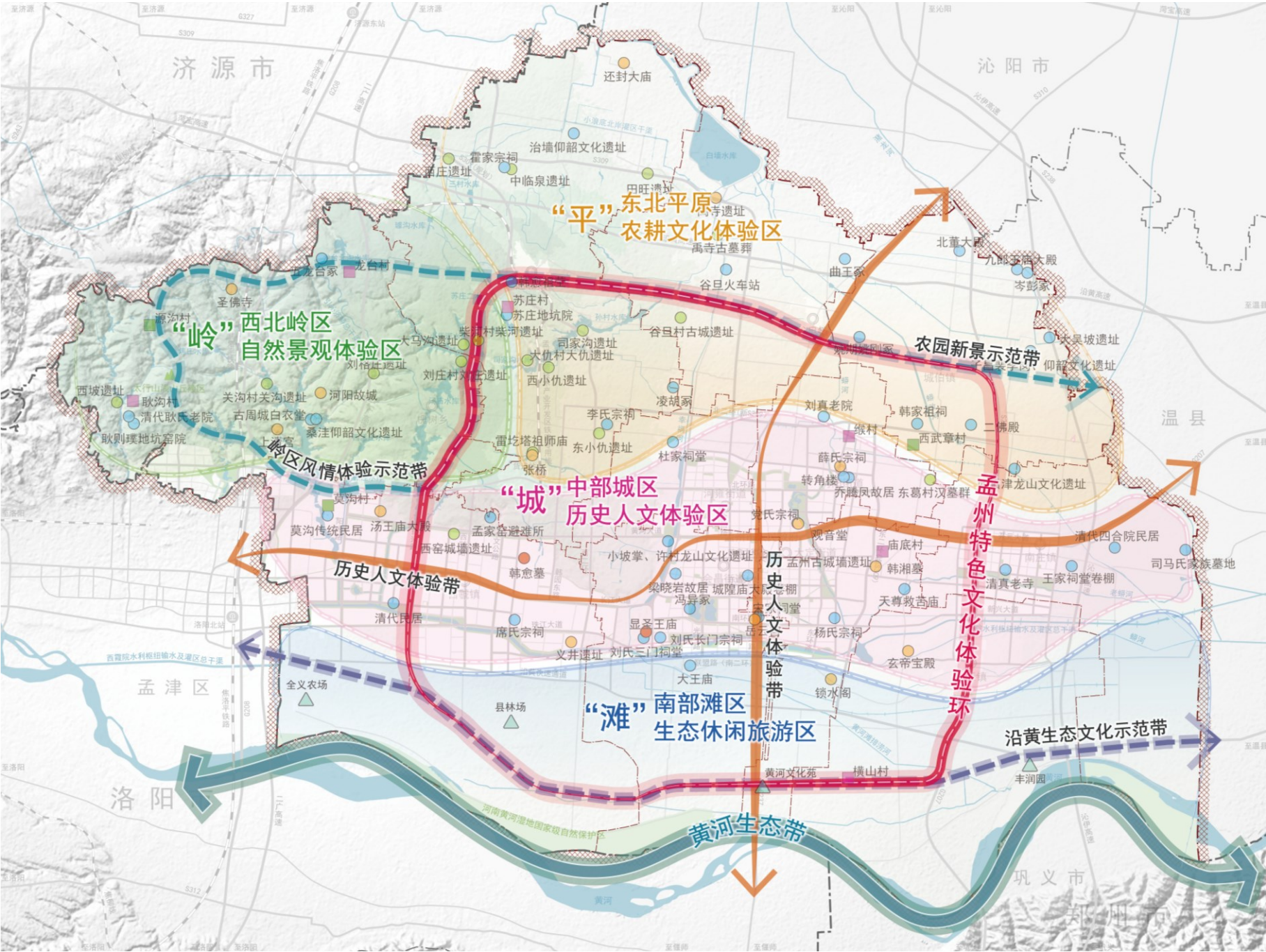
依托四好农村路建设岭区风情体验示范带、农园新景示范带、沿黄生态文化示范带、历史人文体验带。

四区

西北岭区自然景观体验区、东北平原农耕文化体验区、中部城区历史人文体验区、南部滩区生态休闲旅游区。

多点

结合文物古迹、传统村落、非物质文化遗产、自然景观等各类特色资源，打造多处景观休闲节点。



06

完善基础支撑体系 构建安全可靠韧性城市

- 构建高效便捷的综合交通
- 完善均衡的全域公共服务
- 建设绿色的市政基础设施
- 筑牢健全的公共安全体系

构建高效便捷的综合交通

构建现代立体交通体系，建设智能、平安、绿色、共享、开放的交通发展新格局。

高速公路

“一横”为在建的沿黄高速，“两纵”为现状的二广高速和在建的沁伊高速。

旅游公路

落实“行走河南·读懂中国”一号旅游公路品牌体系建设要求，谋划推进“黄河古都”一号旅游公路（孟州段）项目。

国道省道

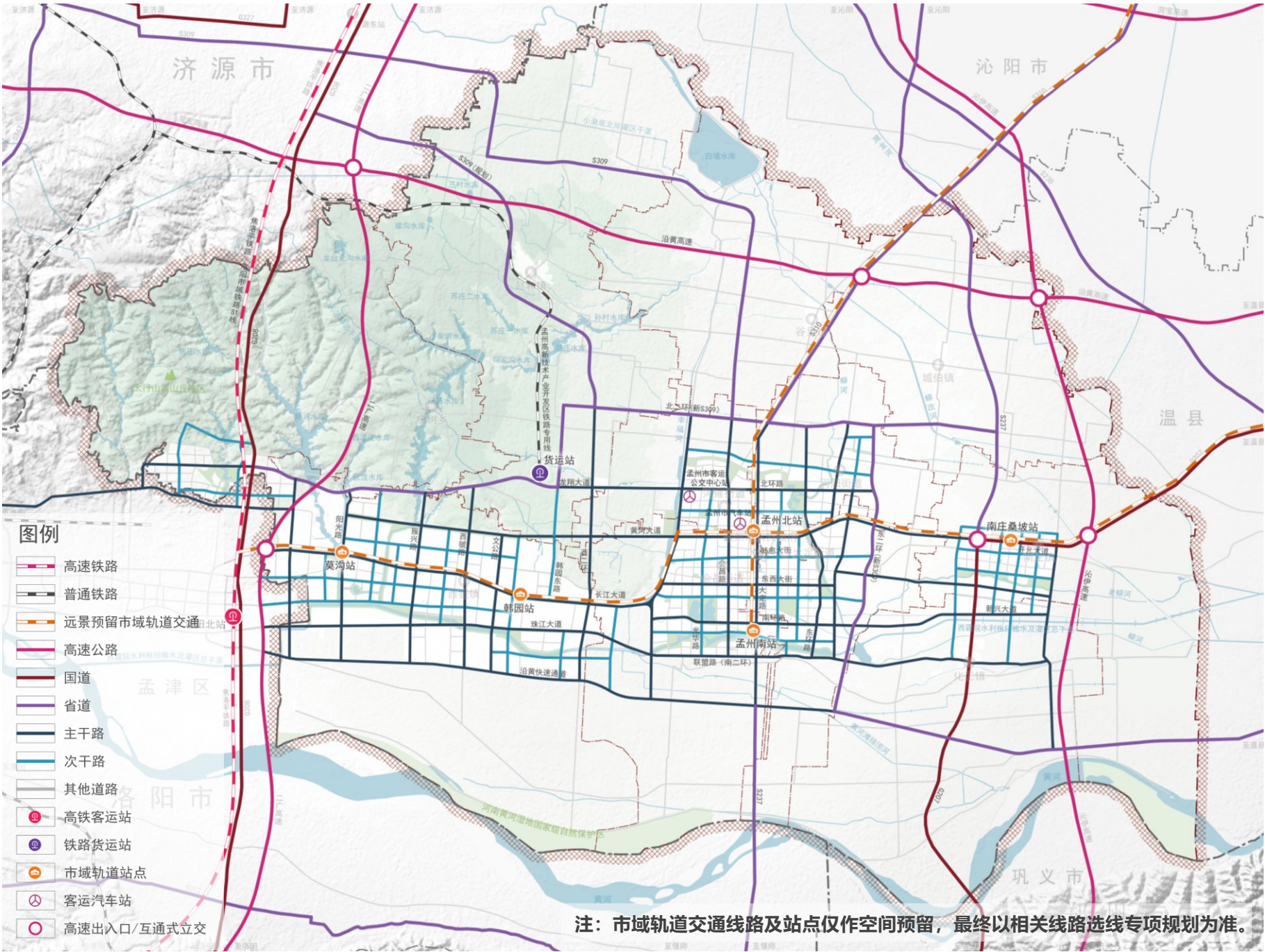
加快推进G208孟州段拓宽、省道237沁阳捏掌东至孟州里村段改建、省道309温县至济源交界段改建、省道310孟州至吉利段改建、沿黄快速通道等项目。

客运铁路

积极对接落实焦作经洛阳至平顶山铁路、洛阳市域铁路S1线孟州支线、焦作市域铁路环线（孟沁段、孟温段）等项目。

货运铁路

建设孟州市高新技术产业开发区货运铁路专用线，打造济源-孟州-洛阳货运铁路物流枢纽。



完善均衡的全域公共服务

基于城镇体系与行政管理，建立健全公共服务设施分级配置体系，规划全域公共服务设施按**县（市）级-乡（镇、街道）级-重点村（社区）级**三级配置。

以文惠民



积极推动城乡公共文化服务体系

病有良医



健全基层卫生服务体系

学有优教



构建优质均衡的现代教育服务体系

全民健身



打造便捷多元的全民健身设施体系

老有所养



构建医养结合的养老服务设施体系

建设绿色的市政基础设施



强化供水安全保障



优化通信工程布局



优化污水收集及处理系统



建设安全的燃气供应体系



完善雨水排放系统



合理布局环卫设施



构建新型电力网络系统

筑牢健全的公共安全体系



贯彻落实国防安全要求



健全应急救援体系



完善救援避难疏散系统



健全应急救援物资储备系统



提升消防保障能力



推进人防设施建设



提高突发公共卫生事件防控能力



韩愈故里 · 圆梦之州

