

# 中站区防汛抗旱应急指挥部办公室文件

中区防办〔2021〕14号

---

## 中站区防汛抗旱指挥部办公室 关于印发《中站区防汛抗旱应急预案》的通知

各办事处、区防汛抗旱指挥部各成员单位：

《中站区防汛抗旱应急预案》已由区防汛抗旱指挥部办公室修订，并经区防汛抗旱指挥部批准，现印发给你们，请认真遵照执行。

附件：中站区防汛抗旱应急预案

2021年7月30日

# 目 录

|                         |           |
|-------------------------|-----------|
| <b>1 总则</b>             | <b>1</b>  |
| 1.1 编制目的                | 1         |
| 1.2 编制依据                | 1         |
| 1.3 适用范围                | 1         |
| 1.4 防汛抗旱工作重点            | 2         |
| 1.5 灾害分级                | 4         |
| 1.6 应急响应分级与应对原则         | 4         |
| <b>2 区防汛抗旱组织指挥体系及职责</b> | <b>5</b>  |
| 2.1 区防指组成及其职责           | 5         |
| 2.2 区防汛抗旱应急响应指挥工作组织     | 10        |
| 2.3 办事处防汛抗旱应急组织         | 11        |
| 2.4 其他防汛抗旱指挥机构          | 11        |
| 2.5 区防汛抗旱专家组            | 11        |
| <b>3 预防与预警</b>          | <b>11</b> |
| 3.1 预防预警信息              | 11        |
| 3.2 预防预警行动              | 14        |
| <b>4 应急响应</b>           | <b>20</b> |
| 4.1 先期处置与信息报告           | 20        |
| 4.2 响应启动                | 21        |

|                      |           |
|----------------------|-----------|
| 4.3 应急响应行动.....      | 21        |
| <b>5 抢险救援处置.....</b> | <b>28</b> |
| 5.1 应急准备.....        | 28        |
| 5.2 救援力量指挥调度.....    | 29        |
| 5.3 抢险救援措施.....      | 33        |
| 5.4 安全防护和医疗救护.....   | 35        |
| 5.5 响应终止.....        | 35        |
| <b>6 应急保障.....</b>   | <b>36</b> |
| 6.1 制度保障.....        | 36        |
| 6.2 队伍保障.....        | 40        |
| 6.3 资金保障.....        | 41        |
| 6.4 物资保障.....        | 41        |
| 6.5 通信与信息保障.....     | 43        |
| 6.6 交通运输保障.....      | 43        |
| 6.7 医疗卫生保障.....      | 43        |
| 6.8 治安保障.....        | 44        |
| 6.9 供电保障.....        | 44        |
| 6.10 社会动员保障.....     | 44        |
| <b>7 善后工作.....</b>   | <b>45</b> |
| 7.1 善后处置.....        | 45        |

|  |           |
|--|-----------|
| 7.2 调查评估.....                                | 45        |
| 7.3 恢复重建.....                                | 45        |
| <b>8 预案管理.....</b>                           | <b>46</b> |
| 8.1 预案编制修订.....                              | 46        |
| 8.2 预案培训.....                                | 47        |
| 8.3 预案演练.....                                | 47        |
| <b>9 附则.....</b>                             | <b>48</b> |
| <b>10 附件.....</b>                            | <b>48</b> |
| 附件 1 洪涝灾害分级标准.....                           | 49        |
| 附件 2 干旱灾害分级标准.....                           | 51        |
| 附件 3 中站区防汛抗旱指挥部成员单位职责.....                   | 53        |
| 附件 4 中站区防汛抗旱工作组职责.....                       | 59        |
| 附件 5 防汛抗旱应急处置工作流程图.....                      | 62        |
| 附件 6 中站区防汛抗旱指挥部应急联系方式.....                   | 63        |
| 附件 7 中站区洪涝灾害抢险救援力量编成表.....                   | 65        |
| 附件 8 中站区防汛抢险物资储备、车辆（设备）分配、队伍<br>组建任务一览表..... | 66        |
| 附件 9 防汛主要险情种类及工程抢险措施.....                    | 67        |
| 附件 10 请求应急救援力量增援函.....                       | 69        |
| 附件 11 应急救援力量调度指令.....                        | 70        |

# 中站区防汛抗旱应急预案

## 1 总则

### 1.1 编制目的

为切实做好中站区防汛抗旱抢险救援工作，有效防止和减轻洪涝灾害和旱灾，最大程度避免人员伤亡和减少财产损失，特制定本预案。

### 1.2 编制依据

《中华人民共和国突发事件应对法》《中华人民共和国防洪法》《中华人民共和国防汛条例》《中华人民共和国抗旱条例》《河南省突发事件应急预案管理办法》《河南省事故灾难和自然灾害分级响应办法》《焦作市防汛应急预案》《中站区人民政府关于改革完善应急管理体系的通知》《中站区突发事件总体应急预案》以及《区域旱情等级》（GB/T 32135-2015）、《干旱灾害等级标准》（SL 663-2014）等法律、法规、标准和文件。

### 1.3 适用范围

本预案适用于河南省焦作市中站区突发性洪涝灾害和旱灾的预防和应急处置。

## 1.4 防汛抗旱工作重点

### 1.4.1 防汛工作重点

中站区地势北高南低，坡度较大，全区主要四条泄洪河道（大沙河、白马门河、涟深河、田涧沟），应当重点做好河道防守、排水沟河清理、山洪灾害防御以及城市低洼易涝区和交通干线、煤矿采空区、南水北调总干渠中站段防汛工作。

防汛目标：确保标准内降雨，河道不堵塞，河水不出槽。遇超标准洪水时，采取相应对策，把人民群众生命安全放在首位，最大限度地减少人民群众生命和财产损失。

#### （1）河道防汛

全区主要四条泄洪河道（大沙河、白马门河、涟深河、田涧沟）担负城区泄洪和雨水排放任务。除大沙河已按照 20 年一遇防洪标准治理外，其余工程标准低，度汛压力较大。大沙河、白马门河按地段分别由龙翔、龙洞、许衡、王封、朱村、府城办事处重点巡查、监管。注意防守大沙河大家作、小尚段，白马门河北朱村、造店、府城、启心段，涟深河李封村至劳模街段。

#### （2）北部山区

北部山区在汛期时，应当注意防范山洪、暴雨引发的崩塌和滑坡危害。龙翔办事处是防御山洪灾害的重点地区，要重点做好下赵庄、麦秸河、许河、东张庄、麻地沟、白坡河、河口老村等山洪灾害易发村的山洪灾害防御工作。对居住在山丘区沟岸边的居民，办事处要责令其限时搬出，妥善安置，以免汛

期造成人员伤亡。

### **(3) 煤矿采空区**

中站区采空区为朱村矿、王封矿一带以及各矿山企业开采范围，因煤矿生产活动造成地面塌陷和地裂缝，遇暴雨可能危及村庄、农田、高压线路安全。

### **(4) 城市低洼易涝区和交通干线**

城区主管道路排水管网尚不健全。新园路、解放路等地势低洼路段易积水；部分道路无排水设施，完全依靠地势自然排泄；部分道路排水设施设计标准低，淤塞严重，不能有效排放，背街小巷、住宅区更为严重，遇大雨经常出现房屋进水、交通阻断等现象。

怡光路、中南路、经四路、经三路、经二路与新月铁路立交桥遇暴雨易产生积水造成道路断行，西侧慢车道挡土墙容易倒塌，需进一步采取有效措施加强管理，保障过往车辆、行人安全。

### **(5) 南水北调总干渠中站段**

南水北调城区段建设后，中站区府城村等地等主次干道排水管网多处已被阻断，干渠北岸雨水、污水排放不畅通；另外，干渠两侧防护设施不到位，围挡设置有待完善；部分路段夜间缺少应急照明系统和警示灯，汛期雨天路滑，周边群众出行不安全，易发生安全事故。

## **1.4.2 抗旱减灾工作重点**

龙翔办事处大部分位于山区，地下水取水困难，容易发生

旱情，是中站区抗旱减灾的重点地区。

抗旱减灾工作的重点是抗旱水源、跨地区引水调水的统一管理和调度，控制性水源工程和抗旱应急水源工程建设。优先保障城乡居民生活用水，统筹协调生产和生态用水。在防洪保安的前提下多拦多蓄，尽可能有效利用水资源补充抗旱用水。

### 1.5 灾害分级

按照洪涝或者旱灾的危害程度、影响范围、可控性，水旱灾害事件由低到高分为一般（IV级）、较大（III级）、重大（II级）和特别重大（I级）四级。洪涝灾害分级标准见附件1，干旱灾害分级标准见附件2。

### 1.6 应急响应分级与应对原则

按照洪涝灾害或者旱情的严重程度和影响范围，结合中站区实际情况，区级防汛（抗旱）应急响应由高到低分为一、二、三级，一级为最高级别响应。应急响应启动后，可视灾害事态发展及时调整响应级别。

（1）发生特别重大、重大或者较大洪涝灾害（旱灾），经区委、区政府决定启动区防汛（抗旱）一级应急响应。区防汛抗旱指挥部（以下简称区防指）组织开展先期处置，区直各部门、各办事处具体实施。同时，由区政府上报市政府启动市级相应级别应急响应，在上级政府和防汛抗旱指挥部统一领导、指挥下组织开展应对工作。



(2) 发生一般洪涝灾害（旱灾），情形特别紧急，发展趋势可能进一步恶化，经区防指研究决定启动区防汛（抗旱）二级应急响应。区防指负责组织应对，区直各部门、各办事处具体实施。

(3) 发生一般洪涝灾害（旱灾），灾害影响程度基本清楚、可控，但涉及多个办事处或者部门（单位）工作，需要区防指统一组织、协调、指导应急处置工作，区防指副指挥长（区应急管理局局长会同区农业农村局局长、区住房和城乡建设局局长）组织会商、研判，启动区防汛（抗旱）三级响应。区防指有关部门、办事处加强监测与研判，区防指派出工作组或者专家组指导灾害所在地办事处应急处置工作。

(4) 发生洪涝灾害（旱灾）后，受灾害影响的办事处应当立即启动本级应急预案，组织进行先期处置，同时报告区防指。受灾害主要影响的办事处应急响应级别不得低于区级应急响应级别，区应急响应级别不得低于市级应急响应级别。

## **2 区防汛抗旱组织指挥体系及职责**

### **2.1 区防指组成及其职责**

区政府设立区防指，组织和指挥全区防汛抗旱应急工作，统一指挥、分部门负责。区防指组成单位和人员由区政府批准，报市防汛抗旱指挥部备案。

### 2.1.1 区防指组成

指 挥 长：区委副书记、区长

常务副指挥长：区委常委、常务副区长

副 指 挥 长：分管副区长，区武装部副部长、区应急管理局局长、区农业农村局局长、区住房和城乡建设局局长、区消防救援大队教导员、北山生态环境保护中心主任

秘 书 长：区应急管理局局长、区农业农村局局长

成 员 单 位：区武装部、区应急管理局、区农业农村局、区住房和城乡建设局、北山生态环境保护中心、区消防救援大队、区委宣传部、区直机关工委、区机关事务管理局、区发展和改革委员会、区教育局、区科技和工业信息化局、中站公安分局、区民政局、区财政局、中站国土资源分局、区交通运输局、区文化广电和旅游局、区卫生健康委员会、南水北调办公室、共青团中站区委、各办事处、中站供电所、中国邮政中站揽投部、中国移动中站分公司、中国联通中站营业部。

区防指下设区防汛抗旱指挥部办公室（以下简称区防指办）和城区防汛办公室（以下简称区城防办）、农村防汛办公室（以下简称区农防办）。区防指办设在区应急管理局，办公室主任由区应急管理局分管副局长担任，负责区防汛抗旱应急管理的组织、协调、监督、指导等日常工作；区城防办设在区住房和城乡建设局，办公室主任由区住房和城乡建设局分管副局长担任，负责城区防汛工作；区农防办设在区农业农村局，分管副

局长任办公室主任。

### **2.1.2 区防指的主要职责**

(1) 在市防汛抗旱指挥部领导下，贯彻落实区委、区政府决策部署，领导、组织、协调、指导、督促全区防汛抗旱工作。

(2) 研究拟订区级防汛抗旱政策和制度，依法组织制定区防汛抗旱应急预案并及时修订，依法组织制定主要防洪河道和主要水工程防御洪水方案、洪水调度方案、应急水量调度方案、抗旱规划等。

(3) 组织开展防汛抗旱检查，监督落实重要工程和重要地区防汛抗旱责任人，建设并管理区防汛抗旱应急救援队伍、应急物资，安排全区防汛抗旱应急演练和培训，组织开展应对防汛抗旱突发事件的宣传教育。

(4) 及时掌握区雨情、水情、汛（旱）情、灾情，组织协调和指导监督水旱灾害应急抢险救援工作，调度运用重点防洪抗旱设施，组织实施抗洪抢险或者抗旱救灾、灾后处置和有关协调工作。当灾害应对超出区防指应急能力时，应当立即向区应急总指挥部或者上级防汛抗旱指挥部申请支援并提升应急响应级别。

(5) 指导监督防汛抗旱重大决策的贯彻落实，发布有关防汛抗旱重大部署和全区水旱灾情及动态。

(6) 及时向区应急总指挥部、区政府和上级有关部门报告防汛抗旱的重要情况和提出建议，指导办事处做好防汛抗旱的

预防、应急准备、应急处置和恢复重建等工作。

(7) 承担区委、区政府和市防汛抗旱指挥部交办的其他防汛抗旱应急管理任务。

### **2.1.3 区防指成员单位的主要职责**

各成员单位根据职责分工，制定相应的防汛抗旱应急预案或者保障方案，落实保障措施，报区防指办备案；按区防指要求参加防汛抗旱检查、会商研判、抢险救援、抗旱减灾、督察指导等工作，高效协同配合，共同做好防汛抗旱抢险救援工作。

各成员单位要明确 1 名领导具体负责防汛抗旱工作，并指定 1 名职能科室负责同志作为联系人负责具体工作。

区防指各成员单位防汛抗旱职责见附件 3，区防指各成员单位应急联系方式见附件 6。

### **2.1.4 区防指办的主要职责**

执行区防指下达的各项指令。具体职责如下：

(1) 承担区防指日常工作。

(2) 收集汇总气象、雨情、水（旱）情、工情、灾情和防汛抗旱行动情况等。

(3) 组织全区防汛抗旱形势会商，分析研判形势，提出应对方案、预警和应急响应启动建议，为区防指决策提供服务。

(4) 落实区防指工作部署以及防汛抗旱物资储备、队伍建设、宣传教育和应急演练、汛（旱）期值班等工作。

(5) 组织协调全区水旱灾害应急救援。

(6) 完成区防指及领导交办的其他应急管理工作。

### **2.1.5 区城防办的主要职责**

(1) 贯彻执行区防指的指令，及时向区防指汇报城区防汛工作情况。

(2) 及时准确向成员单位传达上级防汛工作指示、指令。

(3) 开展城区防汛宣传，提高全社会的防洪减灾意识。

(4) 负责拟定城区防汛应急预案并组织实施，组织检查、督促城区和各成员单位落实防汛隐患整改、防汛队伍建设、防汛物资储备、防汛抢险演练和防汛值班工作。

(5) 负责城区防汛值班并做好防汛电话记录，督导落实领导批示，及时反馈批示意见，对重大问题及时写出值班报告。

(6) 做好防汛总结和各种防汛资料的整理归档工作。

(7) 完成领导交办的其它有关防汛工作。

### **2.1.6 区农防办的主要职责**

(1) 贯彻执行区防指的指令，及时向区防指汇报农村防汛工作情况。

(2) 及时准确向成员单位传达上级防汛工作指示、指令。

(3) 开展农村防汛宣传，提高全社会的防洪减灾意识。

(4) 负责拟定农村防汛应急预案并组织实施，组织检查、督促农村地区和各成员单位落实防汛隐患整改、防汛队伍建设、防汛物资储备、防汛抢险演练和防汛值班工作。

(5) 负责农村防汛值班并做好防汛电话记录，督导落实领

导批示，及时反馈批示意见，对重大问题及时写出值班报告。

(6) 做好防汛总结和各种防汛资料的整理归档工作。

(7) 完成领导交办的其它有关防汛工作。

## **2.2 区防汛抗旱应急响应指挥工作组织**

### **2.2.1 区防指工作组设置**

区防指启动区防汛抗旱一级、二级应急响应时，组织成立综合协调组、救援救灾组、交通运输组、物资资金组、后勤保障组、治安保卫组、通信保障组、医疗防疫组、宣传报道组、技术专家组等 10 个职能工作组。

区一级、二级应急响应期间，工作组成员脱离原单位工作，在区防指指定办公地点集中办公，确保工作联络和政令畅通，直至应急响应结束。区防指工作组职责见附件 4。

### **2.2.2 区防指现场指挥部设置**

区防指启动区防汛抗旱一级、二级应急响应时，根据工作需要，经区防指指挥长批准，设立现场指挥部，组织、指挥、协调、实施灾害现场应急处置工作。

现场指挥部指挥长、副指挥长由区防指指定负责同志担任，成员根据现场应急处置工作需要由区相关部门及灾害所在地办事处的负责同志组成。

现场指挥部承担处置灾害现场应急抢险救援各项指挥、协调、保障工作，对照区防指 10 个职能工作组设置现场指挥部工作组，保障各项应急处置工作上下衔接、协调一致。

### **2.3 办事处防汛抗旱应急组织**

防汛抗旱工作实行行政首长负责制，统一指挥、分部门协作、分级负责。各办事处设立防汛抗旱指挥部，组成单位和人员由办事处主任批准，报区防指备案。

西部产业集聚区和各办事处应当按照区防指的要求建立完善的防汛抗旱指挥及办事机构，明确责任人员，建立防汛抗旱应急救援队伍和必要的应急装备与物资储备，负责本辖区防汛抗旱组织、协调、监督、指导等日常工作，构建全域覆盖的防汛抗旱组织体系。

### **2.4 其他防汛抗旱指挥机构**

区农业农村局组织、监督、指导各水利工程管理单位、施工单位、水文部门在汛（旱）期成立相应的防汛抗旱组织，负责本单位防汛抗旱工作和区防汛抗旱抢险救援保障工作。必要时可根据需要成立指挥机构。

### **2.5 区防汛抗旱专家组**

区防指办负责组建区防汛抗旱专家库。灾害发生时抽调相关专家组成防汛抗旱专家组。专家组协助制定切实可行的抗洪抢险（抗旱减灾）方案，指导应急处置工作。

## **3 预防与预警**

### **3.1 预防预警信息**

### **3.1.1 气象水文信息**

(1) 区气象、水文等信息的主管部门应与市有关部门保持密切联系，及时收集重要天气、雨情、水（旱）情等信息，加强监测和预报，并将结果及时报送区防指。

(2) 区防指组织水利、气象、水文等信息主管部门对重大灾害性天气进行联合监测、会商和预报，尽可能延长预见期，对重大气象、水文灾害作出评估，及时报区防指。

(3) 当预报即将发生严重洪涝灾害或者旱情时，区防指应提早预警，通知有关区域做好相关准备。当河流发生洪水时，水利、水文等信息主管部门应当加密与市有关部门的沟通、监测时段，及时将雨情、水（旱）情、工情信息报区防指。

### **3.1.2 工程信息**

#### **(1) 堤防工程信息**

当河流出现警戒水位（流量）以上洪水时，各级工程管理部门应当加强工程巡查和监测，并将堤防、涵闸、泵站等工程设施的运行情况报上级工程管理部门和区防指；主要防洪河道重要堤防、涵闸等发生重大险情，应当在险情发生后 1 小时内报区防指，区防指按市防汛抗旱指挥部要求上报。

当堤防和涵闸、泵站等穿堤建筑物出现险情或者遭遇超标准洪水袭击而可能决口或者冲毁时，工程管理部门应当迅速组织抢险，并在第一时间向可能冲淹的有关区域发出预警，同时向上级工程管理部门和区防指准确报告出险部位、险情种类、



抢护方案以及处理险情的行政负责人、技术负责人、通信联络方式、除险情况等。

## **(2) 水库工程信息**

汛期，区防指办应当加强与上游水库管理单位的联系，当水库水位超过汛限水位或者出现险情时，区防指办立即向其下游沿线本区内可能冲淹的范围预警，为群众安全转移争取时间。

### **3.1.3 洪涝灾情信息**

(1) 洪涝灾情信息主要包括：洪涝灾害发生时间、地点、范围、受灾人口以及群众财产、农林牧渔、城市受淹、交通运输、邮电通信、水电设施等方面的损失。

(2) 洪涝灾情发生后，有关部门及时向区防指报告洪涝受灾情况。区防指收集动态灾情，全面掌握受灾情况，并及时向市防汛抗旱指挥部报告。对发生人员伤亡和财产损失的情况，应当立即上报；重大灾情在灾害发生后 1 小时内按市防汛抗旱指挥部要求及时上报初步情况，组织核实实时灾情并及时上报。

### **3.1.4 旱情信息**

(1) 旱情信息主要包括：干旱灾害发生时间、地点、范围、受灾人口、农林牧渔等方面的损失和抗旱应急处置装备、水源等方面的需求。

(2) 区农业农村局加强旱情、水情的监测，及时掌握水雨情变化、工程蓄水情况、农田土壤墒情和城乡供水情况。按照上级政府和防汛抗旱指挥机构规定上报受旱情况，遇旱情急剧

发展时应当及时加报。

(3) 遇干旱时，水文、气象等信息主管部门掌握的地下水位变化情况、河道蓄水情况、土壤墒情、气温等信息应当逐日上报测报分析结果。

(4) 旱情发生地办事处按要求及时统计和核实所管辖范围内的旱情和抗旱行动情况等抗旱信息，及时报区防指办。

## **3.2 预防预警行动**

### **3.2.1 预防预警准备工作**

#### **(1) 思想准备**

加强宣传，增强全民预防洪涝灾害、干旱灾害和自我防护意识，做好防大汛、抗大旱的思想准备。

#### **(2) 组织准备**

建立健全区、办事处、村（社区）三级防汛抗旱指挥体系，落实防汛抗旱责任人、人员队伍和山洪易发重点区域监测网络和预警措施，加强防汛抗旱机动抢险队伍和技术专家库的建设。

#### **(3) 工程准备**

及时按计划修复损毁的工程，对存在病险的堤防、泵站等各类水利设施及时进行应急除险加固。有堤防防护的城区地段，应当及时封闭穿越堤防的输排水管道、交通路口和排水沟；对跨汛期施工的水利工程和病险工程，要落实安全度汛方案和应急装备。

#### **(4) 预案准备**

修订完善各类河道、南水北调工程和城区防洪预案、洪水预报方案、防洪工程调度规程、堤防决口应急方案、山丘区防御山洪灾害预案等，研究制定防御超标准洪水的应急方案，主动应对大洪水。针对河流堤防险工险段，制定工程抢险方案。

汛（旱）期前组织开展应急演练，检查应急物资、通讯设施、应急装备，确保完好、有效。

#### **(5) 物资准备**

分级负责、合理配置储备必需的防汛抗旱物料。在防汛抗旱重点部位应当储备一定数量的抢险物料。

#### **(6) 通信准备**

充分利用社会通信公网，确保防汛抗旱通信专网、预警反馈系统完好畅通。健全水文、气象测报站网，确保雨情、水情（旱情）、工情、灾情信息和指挥调度指令的及时传递。

区科技和工业信息化局组织移动、联通等通信运营公司做好通信人员的培训并建立相关管理使用制度，防止发生破坏和不正确使用导致的损坏。

#### **(7) 防汛检查**

区防指落实分级检查制度，查组织、查工程、查预案、查物资、查通信。发现薄弱环节的，明确责任限时整改。

各办事处负责对危房逐户登记，对度汛危房限期加固，达到安全度汛标准；对到期不能完成加固的要动员其投亲靠友，

对个别不能投亲靠友的由所在办事处安排。对汛期仍在危房居住（包括：出租、转让）的要强制其搬出，将隐患消除在萌芽状态。

### **（8）防汛日常管理工作**

加强防汛日常管理工作，对在河流、滩涂内建设的非防洪建设项目应当编制洪水影响评价报告，对未经审批并严重影响防洪的项目，依法强行拆除。

#### **3.2.2 暴雨预警**

区气象信息主管部门负责灾害性天气监测预报和预警信息的发布。当发布暴雨预警时，各级各有关部门采取以下措施：

（1）区防指办视情况组织多部门会商研判，明确重点影响区域和防范应对工作重点，加强对各地暴雨防范应对工作的指导督促。

（2）区防指办密切监视天气变化，加密与市气象局的天气预报联系，及时发布气象预警信息。

（3）区农业农村局密切监视水情变化，加强与上游水库管理单位联系，做好重要河流、水库水情预报，对水势做出预估；区农业农村局视情况配合调度重要河流预泄；指导督促水工程管理部门进行调度运用，加强水工程维护、巡查。

（4）中站国土资源分局及时发布地质灾害预警，指导督促专业队伍和群测群防员加强地质灾害隐患点巡查。

（5）区城防办组织指导城市内涝预警发布，指导督促各地

做好城市地下空间、下凹式立交桥、建筑施工场所等隐患排查整治以及城市重点易涝部位应急排涝准备等。

(6) 区文化广电和旅游局组织指导各有关景区发布旅游安全提示信息，必要时督促关闭景区，疏散游客。

(7) 区委宣传部、区科技和工业信息化局分别协调指导主流媒体、基础电信运营企业广泛发布预警和安全提示信息。

(8) 各级防汛抗旱指挥机构及时安排部署，提前转移危险区域人员，做好暴雨防范和应对工作。

### **3.2.3 河道洪水预警**

(1) 当河道即将出现洪水时，区农业农村局应当加强与市水文部门联系，做好洪水测报工作，及时向区防指报告水位、流量的实测情况和洪水趋势，为预警提供依据。

(2) 区防指和办事处应急组织按照分级负责的原则，确定洪水预警区域、级别和洪水信息发布范围，按权限向社会发布。

(3) 区农业农村局应当跟踪分析河道洪水的发展趋势，及时滚动预报最新水情。

(4) 发布河道洪水预警时，各级各有关部门采取以下措施：

① 区防指办组织多部门会商研判，提出防御措施和启动应急响应建议，加强对各办事处洪水应对工作的指导督促。

② 区农业农村局密切监视重要河流和上游水库水情变化，及时预报并对水势做出预估；实施重要水工程调度，适时提出防御洪水调度建议；指导督促水工程管理机构按照工程控制运

用办法等规定进行调度运用，做好水工程巡查、险情抢护。

③ 区防指办组织专家组，指导协助各有关部门和办事处做好应急抢险救援力量、物资准备，视灾情提前预置防洪重点部位抢险救援力量和物资。

④ 区交通运输局组织有关部门和办事处做好行洪河道内桥梁、受洪水威胁重要交通道路的巡查、监视，及时发布道路通行预警信息，加强道路管护和安全管理，做好水毁道路抢修准备。

⑤ 各级防汛抗旱指挥机构立即动员部署，提前安排可能超警戒水位（流量）运行河流堤防的巡查防守，提前转移洪涝危险区域人员，按照要求及时做好开机排涝准备。

#### **3.2.4 山洪灾害预警**

（1）对可能遭受山洪灾害威胁的地方，区防指应当根据灾害成因和特点，主动采取预防和避险措施。区水利、水文、气象、自然资源等信息的主管部门应当密切联系、相互配合，实现信息共享，提高预报水平，及时发布预警信息。

（2）凡可能遭受山洪灾害威胁的地方，区防指组织水利、水文、自然资源、气象等主管部门编制应急预案，绘制区域内山洪灾害风险图，划分并确定区域内易发生山洪灾害的地点及范围，制定安全转移方案，明确组织机构的设置及职责。

（3）山洪灾害易发区应当建立专业监测与群测群防相结合的监测体系，汛期坚持 24 小时值班制度。降雨期间要加密监测、

加强巡逻。各办事处、村（社区）和相关单位要落实监测预警人员，发现危险征兆立即预警，并组织周边群众快速转移，同时报区防指。

（4）发布山洪预警时，各级各有关部门采取以下措施：

① 区防指办根据山洪灾害形势，作出相应防御工作安排，加强对基层山洪灾害防御工作的指导督促。

② 区农业农村局指导督促受山洪灾害威胁地区及时发布山洪实时预警。

③ 区防指办组织专家组指导协助各有关部门和办事处做好应急抢险救援力量、物资准备。

④ 区交通运输局组织有关部门和办事处做好山洪灾害危险区内道路管护和通行安全提示。

⑤ 区文化广电和旅游局组织指导各有关景区发布旅游安全提示信息，督促关闭可能受山洪灾害影响的旅游景区，疏散游客。

⑥ 基层山洪灾害防御责任人立即上岗到位，将预警信息通知到户、到人，按应急预案提前组织危险区群众转移。

### **3.2.5 城市内涝灾害预警**

当气象预报将出现较大降雨（6 小时内降雨量将达 50 毫米以上，或者已达 50 毫米以上且降雨可能持续）时，区防指、区城防办和各办事处按照分级负责原则，确定可能引发城市内涝灾害的区域、级别，按权限向社会发布，并做好城市重点部

位排水排涝等各项准备工作。必要时，通知低洼地区居民及有关单位及时转移。

### **3.2.6 干旱预警**

(1) 各办事处应结合本地实际情况，针对干旱灾害的成因、特点，因地制宜采取预警防范措施。

(2) 区防指建立健全旱情监测网络，随时掌握实时旱情灾情，并预测干旱发展趋势，根据不同干旱等级，组织专家会商，提出相应对策，为抗旱指挥决策提供科学依据。

(3) 区防指应当加强抗旱服务体系建设，鼓励和支持社会力量开展多种形式的社会化服务组织建设，以防范干旱灾害的发生和蔓延。

(4) 区农业农村局组织有关部门和办事处做好抗旱减灾应急装备和物资准备。

## **4 应急响应**

进入汛（旱）期后，区防指组织气象、水文等部门全程跟踪雨情、水（旱）情、工情、灾情，根据实际情况启动相关应急响应程序。区防指各成员单位应按照区防指的统一部署和职责分工开展工作，并及时报告有关工作情况。

### **4.1 先期处置与信息报告**

发生水旱灾害后，受灾害影响的办事处应当立即启动本级应急预案，采取措施组织进行先期处置并上报区防指，同时在



第一时间向可能受影响的有关区域预警。必要时可以越级上报。

## **4.2 响应启动**

区防指接报后组织应急、气象、水文等主管部门和专家会商，根据水旱灾害的紧急程度、发展态势和造成的危害程度确定响应级别，按 1.6 规定的权限启动区相应级别应急响应。

应急响应启动后，可视事态发展情况及时调整响应级别。

## **4.3 应急响应行动**

### **4.3.1 区三级应急响应行动**

(1) 受灾害影响的办事处根据本辖区降雨强度、影响范围、危险程度，立即组织辖区重点企业、居民委员会（村民委员会）启动相应级别防汛抗旱应急响应，启动情况报区防指备案。办事处防汛抗旱指挥长必须在指挥部亲自指挥调度。

其他办事处、部门和单位也要进入警戒状态，全力检查、排除隐患。

(2) 区防指副指挥长（区应急管理局局长、区农业农村局局长、区住房和城乡建设局局长）组织应急、水利、气象、水文、自然资源、农业农村、住建等主管部门进行监测与会商，作出相应工作安排，密切监视汛（旱）情发展变化，加强工作指导，并通报区防指成员单位。

(3) 气象、水文等信息主管部门密切监视汛（旱）情发展变化，做好相应的汛（旱）情预测预报预警、水工程调度、山

洪灾害防御、堤防巡查和抢险技术支撑等工作；区防指有关部门根据权限调度水利、防洪工程；根据预案组织布防，并派出工作组、专家组到一线具体帮助工作；按市防汛抗旱指挥部要求报告事件进展及工作动态，突发灾情、险情应及时报告。

（4）区气象信息主管部门加强与市气象局的联系，每日 7 时、13 时、19 时报告雨情监测及天气预报结果。当监测分析天气条件有较明显变化时随时更新预报。

区水文信息主管部门每日 7 时、13 时、19 时报告洪水测报结果。

中站国土资源分局每日 7 时报告地质灾害监测预警预报结果。

区应急管理局每日 16 时报告灾害造成损失情况。

区防指其他有关成员单位每日 16 时向区防指报告工作动态。

受灾害影响的办事处防汛抗旱指挥机构每日 6 时向区防指报告事件进展及工作动态，突发灾情、险情应及时报告。

（5）区农业农村局、住房和城乡建设局等部门会同相关办事处按职责做好防汛抗旱重点部位的巡查，及时排除险情，确保河道、排水管道、桥涵等重点部位运行安全。

（6）区防指办会同区委宣传部及时发布预警信息和《汛（旱）情通报》，区防指办组织做好应急救援队伍和应急物资准备，通知可能受威胁的群众转移避险。

（7）密切监视汛（旱）情发展态势和工程运行状况，及时调整防汛抗旱应急响应级别，相机做好雨洪资源利用工作。

### 4.3.2 区二级应急响应行动

(1) 各办事处根据本辖区降雨强度、影响范围、洪水量级或者旱灾情况、危险程度，按照本级应急预案，立即组织辖区重点企业、居民委员会（村民委员会）启动相应级别应急响应。启动情况报区防指备案。区防指和各办事处防指指挥长必须坐镇指挥部亲自指挥调度。

(2) 区防指主要领导听取汛（旱）情和防汛抗旱抢险救援情况的汇报，各工作组在区防指指定办公地点集中办公，连线市防汛抗旱指挥部和办事处防汛抗旱应急组织。

(3) 根据抢险救灾工作需要，经区防指指挥长同意设立现场指挥部，组织、指挥、协调、实施灾害现场应急处置工作。

(4) 区防指常务副指挥长组织应急、水利、气象、水文、自然资源、农业农村、住建等主管部门会商，作出相应工作安排，密切监视汛（旱）情发展变化，加强工作指导，并通报区防指成员单位。区防指办派出工作组、专家组，指导办事处防汛抗旱工作。

(5) 区气象信息主管部门加强与市气象局的联系，每日 7 时、13 时、19 时报告雨情监测及天气预报结果。当监测分析天气条件有较明显变化时随时更新预报。

区水文信息主管部门每日 7 时、13 时、19 时报告洪水测报结果。

中站国土资源分局每日 7 时报告地质灾害监测预警预报结果。

区应急管理局每日 16 时报告灾害造成损失情况。

区防指其他成员单位每日 16 时向区防指报告工作动态。

受灾害影响的办事处每日 6 时向区防指报告本辖区事件进展及工作动态。突发灾情和险情应当第一时间报告。

区防指每日 7 时向市防汛抗旱指挥部报告事件进展及工作动态，突发灾情、险情应及时报告。

（6）区防指办会同区委宣传部及时通过广播、电视、网络、手机短信等各种渠道发布预警信息和《汛（旱）情通报》；组织受威胁区域群众迅速转移避险，确保人民群众生命安全。

（7）区防指组织区文化广电和旅游局、中站公安分局、相关办事处等单位及时关闭受灾害影响的景区、公共场所，取消大型集会活动，划定危险区域，实施交通管制。

（8）区农业农村局、住房和城乡建设局、南水北调办公室等单位组织各级抢险队伍巡堤查险，排除险情，依法清除阻水障碍，确保堤防、河道、桥涵安全。

（9）区卫生健康委员会组织医疗防疫队伍赴一线开展卫生防疫工作。

（10）各单位应当严格服从区防指统一调度指挥，遇有重大困难，及时向区防指报告，区防指组织有关专家拟定方案并进行指导与协调。河道分洪、清淤排水应当及时通知相关单位做好安全防范工作。

（11）广泛动员社会力量，全力支援抗洪抢险或者抗旱救

灾工作。发挥主流媒体作用，及时召开新闻发布会，通报抗洪抢险或抗旱救灾情况，正确引导社会舆论，维护社会稳定。

（12）切实做好避险转移和受灾地区群众生活基本保障，做好善后处理和灾后防疫，组织受灾地区群众开展生产自救和重建工作。迅速组织力量修复水毁基础设施，为抢险救灾和迎战后期暴雨洪水提供保障。

#### **4.3.3 区一级应急响应行动**

（1）各办事处根据本辖区降雨强度、影响范围、洪水量级或者旱灾情况、危险程度，按照本级应急预案，立即组织辖区重点企业、居民委员会（村民委员会）启动相应级别应急响应。启动情况报区防指备案，区防指和各办事处防指指挥长必须坐镇指挥部亲自指挥调度。

（2）区防指根据实际情况，依法宣布进入紧急防汛（抗旱）期，主要领导听取汛（旱）情和抗洪抢险或抗旱救灾情况的汇报，组织动员部署先期处置工作。

（3）区防指按照上级要求的时间及时向市政府和市防汛抗旱应急指挥机构上报情况，在上级政府或者应急指挥机构领导下开展应急处置工作。

（4）区防指指挥长组织应急、水利、气象、水文、自然资源、农业农村、住建等主管部门会商，各工作组在区防指指定办公地点集中办公，连线市防汛抗旱指挥部和办事处防汛抗旱应急组织，在上级防指统一领导下组织开展抗洪抢险救援或者

抗旱工作。设立现场指挥部，组织、指挥、协调、实施灾害现场应急处置工作。

当上级政府设立现场指挥部时，下级政府的现场指挥部应当纳入上级政府现场指挥部管理。当上级政府派出现场工作组时，下级政府的现场指挥部应当与其对接并接受业务指导，做好相应保障工作。

（5）区防指加强值班力量，密切监视汛（旱）情、工情的发展变化，做好汛（旱）情预测预报，做好重点工程的调度，并派出工作组、专家组赴一线指导防汛（抗旱）工作。

（6）启动预警、抢险、转移、救灾等预案措施，对群众转移安置、应急抢险救援队伍、应急物资调配等做出具体部署；分包防洪工程责任人立即上岗到位，亲临一线，靠前指挥。

（7）区气象信息主管部门加强与市气象局的联系，每3小时报告一次雨情监测及天气预报，并根据监测情况实时更新预报，遇突发情况随时报告。

区水文信息主管部门每3小时报告一次洪水测报结果。

中站国土资源分局每日7时、16时报告地质灾害监测预警预报结果。

区应急管理局每日7时、16时报告灾害造成的损失情况。

区防指其他成员单位每日7时、16时向区防指报告应对工作动态。

受灾害影响的办事处每日6时、16时向区防指报告本辖区

事件进展及工作动态。突发灾情和险情应当第一时间报告。

区防指每日 7 时、17 时向市防汛抗旱指挥部报告事件进展及工作动态，突发灾情和险情应第一时间报告。

（8）区防指及时通过广播、电视、网络、手机短信等各种渠道发布防汛抗旱抢险救灾工作紧急通知和《汛（旱）情通报》。

（9）区防指组织区文化广电和旅游局、中站公安分局、相关办事处等单位及时关闭受灾害影响的景区、公共场所，取消大型集会活动，划定危险区域，实施交通管制。

（10）区防指组织各级抢险队伍迅速奔赴防汛抗旱一线，巡堤查险，排除险情，依法清除阻水障碍，确保河道、排水、桥涵等重点部位运行安全；组织受威胁区域群众迅速转移避险，确保人民群众生命安全。

（11）区卫生健康委员会组织医疗卫生防治队伍赴一线开展医疗救治和疾病预防控制工作。

（12）区财政局为受灾办事处及时提供资金帮助；区防指办向受灾办事处紧急调拨防汛（抗旱）物资装备；区交通运输局为防汛抗旱物资运输提供运输保障。

（13）各单位应当严格服从上级应急指挥机构的统一调度指挥，遇有重大困难，及时向现场工作组或者现场指挥部报告。河道分洪、清淤排水应及时通知相关单位做好安全防范工作。

（14）广泛动员社会力量，全力支援抗洪抢险或抗旱救灾工作。发挥主流媒体作用，及时召开新闻发布会，通报抗洪抢

险或抗旱救灾情况，正确引导社会舆论，维护社会稳定。

（15）切实做好避险转移和受灾地区群众生活基本保障，做好善后处理和灾后防疫，组织受灾地区群众开展生产自救和重建工作。迅速组织力量修复被毁坏的基础设施，为抢险救灾和迎战后期暴雨洪水提供保障。

（16）出现重大洪涝灾害或旱情后，区防指可根据事件性质和危害程度，报经区政府批准，对重点地区和重点部位实施紧急控制，防止事态及其危害的进一步扩大。同时上报市防汛抗旱指挥部。

## **5 抢险救援处置**

接到洪涝灾害或者旱情信息，区防指经会商研判，决定启动区一级、二级响应后，根据灾害抢险救援需要，立即组织开展抢险救援应急处置。

### **5.1 应急准备**

#### **5.1.1 防汛抗旱救灾物资准备**

物资资金组准确掌握全区应急物资储备底数；组织协调发改、水利、住建、农业农村等防汛抗旱物资、粮食储备部门，做好冲锋舟、橡皮船、救生衣、救生圈、编织袋、无纺土工布、铅丝、铅丝笼网片、照明器材、发电机组、排涝设备等防汛抢险物资装备或者消防水车、深井泵、备用电源等抗旱装备的调用准备工作；调集板房、帐篷、御寒衣被、食品、饮用水、粮



食等救灾物资，调用必要的防护器材、消毒药品、备用电源、伤员抢救器械等；协调供应抢险救援所需的炸药，协调做好爆破准备工作。

### **5.1.2 运输能力准备**

交通运输组及时掌握防汛抗旱物资装备储备、粮食物资储备地点附近的运输能力和道路状况，确保灾情发生后各类救灾物资调运渠道畅通。

### **5.1.3 安置场所准备**

区防指会同受灾害影响的办事处确定转移群众安置场所，征集调用宾馆、公园、学校、文化活动场所；或者划定转移安置地点，提前准备活动板房、帐篷、被褥、棉衣、方便食品、饮用水等物资。各相关部门和单位应当提前规划撤离路线和应急避难场所。

### **5.1.4 救援队伍准备**

预置综合性消防救援队伍、社会救援力量、民兵应急救援队伍，做好应对灾害抢险救灾救助准备；组织协调成立医疗防疫应急处置队伍，做好抢险救援期间医疗救护以及消毒、杀虫、灭鼠等工作。

## **5.2 救援力量指挥调度**

### **5.2.1 担负任务**

根据应急救援需要，救援力量按照编组分配任务。

#### **(1) 工程抢险力量**

由区防指牵头调度农业农村局等单位，担负工程抢险、封堵决口、防洪设施修复等任务。

## **（2）人员搜救力量**

由区防指牵头调度区应急管理局、农业农村局、住房和城乡建设局、消防救援大队、武装部和灾害所在地办事处等单位，担负搜救落水和被困人员、转移疏散安置群众、保护重要目标安全、堤岸巡护等任务。

## **（3）道路抢通力量**

由区防指牵头调度区交通运输局、农业农村局等单位，担负损毁道路抢通、基础设施修复等工程抢险任务。

## **（4）应急监测力量**

由区防指调度区水利、气象、水文、自然资源、生态环境等监测技术人员，加强与市有关部门的信息沟通与共享，担负灾情信息实时监测预报、提供灾区影像和数据等任务。

## **（5）物资供应力量**

由区防指调度区级防汛抗旱抢险救援救灾物资、装备，担负接收、转运物资装备以及抢险一线所需的大块石、黏土、反滤料、钢筋石笼、油料、电力等供应保障任务。必要时，由区防指向市防汛抗旱指挥部提出申请，协调市级防汛抗旱救灾物资支援。

## **（6）民兵应急救援队伍与军队支援力量**

根据抢险救援需要，区武装部组织民兵应急救援队伍参加

防汛抗旱抢险救援救灾，担负工程抢险抢修、搜救转移受灾人员、运送物资、医疗救护和处置险情等任务。需要附近驻军、武警部队和附近县（市、区）民兵应急救援队伍支援时，区防指及时上报区政府，区政府向市政府提出兵力支援需求。

### **（7）社会群防应急力量**

由区防指、区发展和改革委员会、科技和工业信息化局调度汽柴油、电力等供应单位，协调邮政、通信、铁路、公路、河道、工矿企业以及商业、物资等主管部门和单位，担负相关行业领域应急救援保障任务。

### **（8）医疗救治力量**

由区卫生健康委员会牵头组织本地医疗专家、医疗机构和卫生防疫部门应急力量，担负受伤人员医疗救治和灾区卫生防疫等任务。必要时，由区政府向市政府提出医疗支援申请，协调市和附近县（市、区）的医疗应急力量支援或者开展专家远程会诊。

### **（9）专家支援力量**

由区应急管理局、农业农村局等部门牵头组织水利技术专家，担负参与研究制定险情处置技术方案和指导抢险救援行动等任务。

## **5.2.2 力量运用**

（1）区防指是防汛抗旱应急抢险救援的调度指挥机关。发生灾害后，区防指应当立即派出由辖区分包领导带队的工作组

赶赴现场，靠前指挥，加强领导、指导工作，必要时成立现场指挥部和现场工作组。

（2）应急救援按照“属地负责、就近调度”原则，由灾害所在地办事处调度本地应急救援力量开展先期处置，同时上报区防指。区防指根据灾情险情先期救援处置情况，研究部署主力、机动、保障等救援力量的编成和规模。必要时提请上报市防汛抗旱指挥部协调军队应急救援力量和周边县（市、区的专业应急救援力量增援。救援力量调度方案由区防指办拟定。

### **5.2.3 力量调度**

#### **（1）下达指令**

区防指办统一下达书面调度指令（附件 10 请求应急救援力量增援函、附件 11 应急救援力量调度指令）。灾情险情紧急时，可先通过电话指挥调度，后补发书面指令。区直各牵头部门对口协调联系区和市救援力量，及时将灾害信息收集整理通报给救援力量。

#### **（2）快速出动**

救援力量接到区防指办调度指令后，应当立即启动本级应急响应，紧急集结动员，快速做好准备，并将集结情况（包括指挥员、人员、装备、行程路线等信息）报告区防指办。经区防指办同意后，立即赶赴救援现场或指定地点。

#### **（3）预置备勤**

区防指根据抢险救援工作态势，及时调整救援力量兵力部

署，下达预备指令，预置备用力量，做好增援准备。

#### **5.2.4 指挥关系**

（1）救援力量按照区防指办统一调度指令到达抢险救援现场后，接受现场指挥部统一指挥。各救援力量实行指挥员负责制，带队指挥员在严格确保救援安全前提下开展工作，及时向现场指挥部报告情况和问题，提出解决意见和建议。

（2）军队支援力量调动指挥按照有关规定执行。

（3）周边县（市、区）应急救援专业力量由区防指提请市防汛抗旱指挥部协调增援。

（4）灾害所在地办事处防汛抗旱组织履行抢险救援属地责任，在现场指挥部统一领导下，组织有关部门，调动各类救援力量，执行和落实各项部署指令和工作措施。

#### **5.2.5 社会力量动员与参与**

必要时可广泛调动社会力量积极参与应急突发事件处置，紧急情况下可依法征用、调用车辆、物资、人员等，投入抗洪抢险或抗旱救灾工作中。

### **5.3 抢险救援措施**

#### **5.3.1 制定抢险处置方案**

协调无人机、遥感、卫星影像等力量实施勘测，派出侦测分队实地勘察，获取相关信息数据；组织专家会商研判，结合水利、水文、气象部门提供的资料、信息，研究制定险情处置方案，明确工程抢险措施。防汛主要险情种类及工程抢险措施

详见附件 9。

### **5.3.2 接应队伍、接收物资**

有序接应、引导各支救援队伍顺利进入灾害现场，登记人员和装备相关信息，做好救援任务分配和交接。妥善接收、转运各类防汛抗旱应急救援和救灾物资，登记造册，清点核对，有序分配、发放、使用。

### **5.3.3 人员搜救安置**

在确保抢险救援人员安全的前提下，组织救援力量全力搜救被困人员，及时救治受灾受伤人员，疏散、撤离并妥善安置受到威胁的人员。

### **5.3.4 抢修基础设施**

抢修被损坏的交通、通信、供水、排水、供电、供气等公共设施。短时间难以恢复的，要实施临时性过渡方案，保障社会生产生活基本正常。

### **5.3.5 防止次生灾害**

实时监测并科学研判灾情。组织专家和专业救援队伍开展安全巡护，及时处置管涌、渗漏等小型险情，防范和消除次生灾害风险。

在主要险情排除后，及时对抢修工程进行持续加固和安全监护，确保抢修工程、设施等安全。组织协调救援力量和物资有序撤离，逐步恢复受灾地区周边秩序。

## 5.4 安全防护和医疗救护

(1) 区防指做出抢险人员进入和撤离现场决定。抢险人员进入现场前，应当采取防护措施以保证自身安全。参加一线抗洪抢险的人员，必须穿着救生衣。当现场受到污染时，应按要求为抢险人员配备防护设施，撤离时应进行消毒、去污处理。

在应急救援过程中，发现可能直接危及应急救援人员生命安全的紧急情况时，现场指挥部应当立即采取相应措施消除隐患，降低或者化解风险。必要时可以暂时撤离应急救援人员，在现场风险降低，能够确保现场救援人员生命安全的情况下，继续开展应急处置工作。

(2) 受灾害影响的办事处应当按照区防指的指令，及时发布通告，防止人畜进入危险区域或者饮用被污染的水源。

(3) 灾害发生后，区政府和区防指应当组织卫生防疫部门加强受影响地区的疾病和突发公共卫生事件监测、报告工作，落实各项防治措施，并派出医疗小分队或者在现场设立紧急救护所，开展紧急救护。区防指紧急调集医疗机构人员，开展受灾地医疗和卫生防疫工作。

## 5.5 响应终止

(1) 当灾害得到控制且应急抢险救灾救助工作基本完成后，由启动响应的政府或者应急指挥机构宣布终止应急响应。

其中防汛应急响应的终止条件：河流水位落至警戒水位（流

量)以下、区域性暴雨影响基本结束、重大险情得到有效控制,并预报无较大汛情,且应急救援救援工作基本完成。

(2) 应急响应结束后征用的物资应当及时归还;造成损坏或者无法归还的,按有关规定给予适当补偿或者作其它处理;取土占地、砍伐林木的,在应急响应结束后依法向有关部门补办手续,组织取土后土地复垦和林木补种,免交相关费用。

(3) 应急响应结束后,区防指应当指导、协助办事处进一步恢复正常生活、生产、工作秩序,修复被毁坏的基础设施。

(4) 应急响应中形成的临时设施,予以清除或者经专家论证后加固、改建;对临时改建的供水系统,应当加固或者恢复。

(5) 相关部门应当及时做好应急响应行动评估工作,并将评估报告报区防指办,由区防指办汇总后报区防指,并通报各成员单位。

## **6 应急保障**

### **6.1 制度保障**

#### **6.1.1 防汛抗旱会商制度**

##### **(1) 汛(旱)情会商制度**

区防指办组织应急、水利、气象、水文、住建、农业农村、消防救援、南水北调运行保障等部门和单位不定期会商汛(旱)情,为防汛抗旱指挥决策提供依据。



## **(2) 抢险技术方案会商制度**

区防指办负责组织应急、水利、住建、防汛抗旱和农业专家，分析会商抢险方案，为防汛抗旱应急救援指挥提供技术保障。

## **(3) 重大决策会商制度**

区防指指挥长等主要领导负责组织有关成员，对抗洪抢险或者抗旱减灾中的重大问题进行会商决策，统一调度指挥。

### **6.1.2 防汛抗旱工作责任制度**

(1) 行政首长负责制。明确各级行政首长承担的防汛抗旱工作责任，确保安全度过汛（旱）期。

(2) 防汛抗旱督查监督机制。区领导对有关办事处防汛抗旱工作进行全面指导；区防指成员单位在履行自身防汛抗旱职责的同时，按分工对有关办事处的防汛抗旱工作进行督促检查；区防指办对区各级防汛抗旱物资储备、责任制落实情况等进行督促检查。

(3) 建立区领导包堤、包险工、包旱区责任制。区领导每人包一段堤防、一个险工险段或者一个旱区，包堤（险、旱）领导是防汛抗旱第一责任人，承担责任区防汛抗旱责任。

### **6.1.3 防汛抗旱工作检查制度**

汛（旱）期前，各级防汛抗旱指挥机构组织检查防汛抗旱准备工作，主要围绕组织、机构、方案、工程、物资、经费、河道保障、通信、预警、信息系统和水（旱）情、气象预报等方面进行。各办事处、基层单位进行自查，区防指负责核查。

#### **6.1.4 灾害核查统计制度**

制定洪涝灾害和旱灾核查统计制度，统计灾害发生的基本情况、国民经济和人民生命财产损失情况，由各级防汛抗旱指挥机构按规定的要求逐级上报。

灾情发生后，各级防汛抗旱指挥机构要对发生的洪涝灾害（旱灾）进行核实，按照灾情大小，分级下派工作组，认真核实灾情，对虚报、瞒报的情况严肃处理，追究责任。

#### **6.1.5 信息发布制度和信息报告**

（1）落实新闻发言人制度，及时通报防汛抗旱工作情况，回应社会关切。防汛抗旱信息由区防指指定新闻发言人统一向新闻单位发布。

（2）防汛抗旱信息主要包括：防汛、水事或者旱情等方面突发事件情况，汛（旱）情分析与预报会商情况，重要水文站点水情信息，灾害情况，抗洪抢险（抗旱减灾）等情况。

（3）信息发布形式主要包括提供新闻通稿、组织吹风会、举行新闻发布会、接受媒体采访，以及运用官方网站、微博、微信、移动客户端、手机短信等官方信息平台发布信息，具体按照有关规定执行。

（4）新闻媒体应当坚持正确的舆论导向，向广大市民宣传防御洪水内涝（旱情）和自救的基本知识，提高群众自我保护能力，消除疑虑和恐慌心理，稳定人心，大力宣传抗洪抢险或者抗旱救灾的成功事例和好人好事。

(5) 汛(旱)情、工情、险情、灾情等信息实行分级上报,归口处理,同级共享。

(6) 防汛抗旱信息的报送和处理,应当及时、准确、客观、全面,重要信息应当立即上报。因客观原因一时难以准确掌握的信息,应当及时报告基本情况,同时抓紧了解情况,随后补报详情。

(7) 属一般性汛(旱)情、工情、险情、灾情,按分管权限,报区防指办,由区防指办负责处理。因汛(旱)情、工情、险情、灾情较重,按分管权限一时难以处理,需上级政府帮助、指导处理的,经区防指负责同志审批后,可报市防汛抗旱指挥部办公室。

(8) 凡经本级或上级防汛抗旱指挥部采用和发布的洪涝灾害(旱灾)、工程抢险等信息,区防指应当立即调查,对存在的问题,及时采取措施,切实加以解决。

(9) 区防指办接到特别重大、重大、较大的汛(旱)情、工情、险情、灾情报告后应当立即报告市防汛抗旱指挥部,并及时续报。

#### **6.1.6 值班制度**

进入汛期(5月15日至9月30日),区各级防汛抗旱指挥机构及成员单位实行24小时值班制度。

平时由各级防指办领导带班;出现汛(旱)情时由区应急管理局领导、各办事处主任带班;出现较大以上汛(旱)情时

由区防指领导带班。

值班人员做好值班记录，及时了解掌握雨情、水（旱）情、工情、灾情等信息。当出现较大雨情、水情时，要了解有关水库和堤防等防洪工程的运用和防守情况，及时处理险情，主动了解受灾地区范围和人员伤亡以及施救情况。

## **6.2 队伍保障**

发生洪涝灾害或者旱灾时，综合性消防救援队伍是应急救援的主力军，民兵应急队伍和前来支援的附近驻军、武警部队是应急处置与救援的突击力量，社会应急队伍是应急处置与救援的辅助力量。

### **6.2.1 防洪工程管理机构抢险队**

防洪工程管理机构抢险力量由各防洪工程管理机构人员组成，承担巡堤查险、防洪工程设施启闭和一般险情隐患的处理。超出处置能力的，及时上报区防指或者上级主管单位调派抢险队处理。

### **6.2.2 办事处防汛抢险队伍**

办事处防汛抢险队伍主要承担所辖区域内的抗洪抢险任务，其人员组成和调度方案由各办事处自行制定。办事处防汛抢险队实行属地管理，由本级防汛抗旱指挥部组织调度。

### **6.2.3 区属防汛机动抢险队**

区属防汛机动抢险力量由区直机关工委组织区直各部门人员联合组成，由区防指根据实际统一协调指挥。

区主要防汛队伍见附件 7。

### **6.3 资金保障**

(1) 区政府在区财政预算中安排专项资金，用于本辖区防汛抗旱工程修复补助、主要防洪工程维护、水利工程维护建设、抢险救援队伍装备和能力建设、应急救援和救灾物资储存与运送保障。

(2) 各办事处和有关部门应当安排足额的防汛抗旱经费，保障本辖区防汛抗旱工作的顺利开展。

### **6.4 物资保障**

#### **6.4.1 分级储备防汛抗旱物资**

(1) 防汛抗旱机构、重点防洪工程管理单位以及可能受水旱灾害威胁的其它单位应当按规范储备防汛抗旱抢险物资。区防指建立区级防汛抗旱物资和抢险救灾项目工程装备储备，重点支持区内遭受洪涝灾害或者干旱灾害地区防汛抗旱抢险物资装备的应急需要；各办事处应当结合本地情况做好防汛抗旱物资装备的储备；成员单位视情建立工程抢险装备数据库，按分级原则建设、储备本级防汛抗旱物资装备。

全区各单位防汛抗旱物资装备要进行登记造册，实行专库、专人管理，做到存放有序、调度灵活；储备情况报区防指办备案，服从区防指统一调度。

(2) 区级防汛抗旱物资储备的品种主要包括用于拦挡洪

水、导渗堵漏、堵口复堤等抗洪抢险急需的抢险物料，用于救助、转移受灾群众及抢险救援人员配用的救生器材，用于抢险施工、查险排险、输排水的小型抢险机具。中站区防汛抢险物资储备、车辆（设备）分配、队伍组建任务见附件 8。

（3）区防指办以及防汛抗旱物资管理部门应当及时掌握新材料、新设备的应用情况，及时调整储备物资品种，提高物资和装备的技术水平。

#### **6.4.2 物资调拨**

（1）区级防汛抗旱物资调拨原则：先调拨区级防汛抗旱储备物资，在不能满足需要的情况可调用各办事处和各相关部门储备的物资。如全区储备物资都不能满足需要，向市防汛抗旱指挥部提出调拨申请。调拨时优先满足重点地区、关系重大的防洪工程抢险物资急需，尽力保证重点地区和重大防洪工程的安全。

（2）区级防汛抗旱物资调拨程序：由办事处或者相关部门以书面形式向区防指办提出申请，经区防指批准同意后，由区防指办向储备单位发调拨令统一调拨。在特殊情况下，可先电话联系报批，后补办有关手续、文件。申请调用防汛抗旱物资的内容包括用途、需用物资品名、规格、数量、运往地点、接收单位、时间等。

（3）当储备物资不能满足要求时，必要时可通过媒体向社会公开征集。

(4) 区级防汛抗旱物资调拨方式：无偿和有偿。无偿调拨物资由区防指办统一核销；有偿调拨物资（按调动时的市场价计算）由申请单位承付。接收无偿调拨区级防汛抗旱物资的单位，要对抢险结束后未动用或者可回收的物资及时回收，就地或者就近封存，妥善保管。

## 6.5 通信与信息保障

(1) 区防指应按照以公用通信网为主的原则，合理组建防汛抗旱专用通信网络，确保信息畅通。

(2) 灾害发生后，通信部门应当启动通信保障应急预案，迅速调集力量抢修损坏的通信设施，调度应急通信设备保证防汛抗旱通讯畅通。必要时，调度应急通信设备，为防汛抗旱通信和现场指挥提供通信保障。

(3) 在紧急情况下，区防指应当充分利用广播、电视、短信、移动网络等手段发布群众撤离信息，确保人民群众生命财产安全。

## 6.6 交通运输保障

区交通运输局、中站交警大队优先保证防汛抗旱抢险人员、抢险救灾物资运输，组织协调抢险救灾和群众安全转移所需车辆等交通工具的调配工作。

## 6.7 医疗卫生保障

区卫生健康委员会负责组织医疗卫生疾控单位赴灾区巡医

问诊，对受灾地区开展疾病防治、伤员抢救、防疫消毒等工作或者业务技术指导，保障受灾地区卫生秩序稳定。需要上级支援的，报上级人民政府批准，同时抄送上级防汛抗旱指挥部。

## 6.8 治安保障

中站公安分局负责做好灾区治安管理工作，依法严厉打击破坏防汛抗旱救灾行动和工程设施安全的行为，保障抗灾救灾顺利进行；负责组织防汛抢险、分洪爆破时的戒严、警卫工作，维护灾区社会治安。

## 6.9 供电保障

电力部门主要负责防汛抗旱、抢排渍涝、救灾等方面的供电需要和应急救援现场的临时供电。

## 6.10 社会动员保障

(1) 防汛抗旱是公益性事业，任何单位和个人都有保护水利工程和参加防汛抗旱的义务。

(2) 防汛抗旱期间，各级防汛抗旱指挥部应根据灾害的发展，做好动员工作，组织全社会力量投入到防汛抗旱工作中去。

(3) 各级防汛抗旱指挥部的组成部门，在严重洪涝灾害(旱灾)期间，应按照分工，特事特办、急事急办，解决防汛抗旱的实际问题，同时调动本系统的力量，全力支持抗灾救灾和灾后重建工作。

(4) 各级防汛抗旱指挥部应加强对防汛抗旱工作的领导，



组织有关部门和单位，动员全社会的力量，做好防汛抗旱工作。在防汛抗旱的关键时刻，各级防汛抗旱行政首长应靠前指挥，组织广大干部群众奋力抗灾救灾。

## **7 善后工作**

### **7.1 善后处置**

区政府及受灾害影响的办事处应当根据本辖区水旱灾害情况、遭受损失情况，制定救助、补偿、抚慰、安置等善后工作方案，对灾害中的伤亡人员、应急处置工作人员以及紧急调集、征用有关单位及个人的物资，按照规定给予抚恤、补助或补偿。有关部门应当做好疫病和环境污染防治工作。

### **7.2 调查评估**

灾害抢险救援工作完成后，区防指和灾害所在地办事处防汛抗旱应急指挥机构应当组织调查灾害的发生经过和原因，对造成的损失进行评估，并将调查与评估情况报区政府和上一级防汛抗旱指挥部。

### **7.3 恢复重建**

(1) 恢复重建工作由受灾害影响的办事处在区政府的统一领导、指导下组织实施。应急处置工作结束后，区政府应当及时组织和协调发改、财政、公安、交通、工信、住建、农业农村、城市管理等部门及时恢复社会秩序，尽快修复被损坏

的交通、水利、通信、供水、排水、供电、供气、供热等公共设施。

(2) 上一级政府根据实际情况对需要支持的下一级政府提供资金、物资支持和技术指导，组织其他地区提供支援。区政府相关部门可根据灾害损失情况，制定扶持受灾地社会经济和有关行业发展的优惠政策。

(3) 灾民家园恢复重建。区应急管理局根据受灾地倒损住房核定情况，视灾情组织评估小组，对因灾倒损住房情况进行评估。以区政府或者区应急管理局、财政局名义向市政府或者市应急管理局、市财政局报送拨付因灾倒塌、损坏住房恢复重建补助资金的请示。

根据受灾办事处资金申请，依据评估结果，区应急管理局、财政局确定资金补助方案，及时下拨自然灾害生活补助资金，专项用于因灾倒房恢复重建。

## **8 预案管理**

### **8.1 预案编制修订**

本预案由区防指办负责管理，及时组织预案评估，并适时修改完善。修订周期不超过三年。

有下列情形之一的，应当及时修订应急预案：

(1) 有关法律、法规、规章、标准、上位预案中的有关规定发生变化的；

- (2) 防汛抗旱指挥机构及其职责发生重大调整的；
- (3) 面临的风险、应急资源发生重大变化的；
- (4) 在灾害实际应对和应急演练中发现问题需要作出重大调整的；
- (5) 其他需要修订应急预案的情况。

## 8.2 预案培训

各级防汛抗旱应急指挥机构统一组织预案培训，有关部门（单位）配合并组织人员参加。培训工作应当结合实际，采取多种组织形式，定期不定期开展培训，每年汛（旱）期前至少培训一次。培训课程应当科学合理安排，增强针对性，提升各级风险防范意识和应急处置能力。

## 8.3 预案演练

(1) 各级防汛抗旱指挥机构应当建立应急演练制度，采取实战演练、桌面推演等方式组织开展应急演练，不断提高应急准备和应急响应能力。

(2) 专业抢险队伍应当针对当地易发的各类险情，有针对性地组织进行防汛抗旱抢险救援演练。

(3) 区防指负责组织协调多个部门的联合专业演练。办事处、居（村）委会、企事业单位要结合实际组织开展防汛抗旱应急演练。

## 9 附则

(1) 本预案自印发之日起实施，由中站区防汛抗旱指挥部办公室负责解释。

(2) 本预案有关数量的表述中，“以上”含本数，“以下”不含本数。

## 10 附件

1. 洪涝灾害分级标准
2. 干旱灾害分级标准
3. 中站区防汛抗旱指挥部成员单位职责
4. 中站区防汛抗旱工作组职责
5. 防汛抗旱应急处置工作流程图
6. 中站区防汛抗旱指挥部应急联系方式
7. 中站区洪涝灾害抢险救援力量编成表
8. 中站区防汛抢险物资储备、车辆（设备）分配、队伍  
组建任务一览表
9. 防汛主要险情种类及工程抢险措施
10. 请求应急救援力量增援函
11. 应急救援力量调度指令

## 附件 1

### 洪涝灾害分级标准

#### 1、特别重大洪涝灾害（Ⅰ级）

符合下列条件之一的：

- （1）在多个区域发生严重洪涝灾害，造成农作物受淹、群众受灾、城镇内涝等重大灾情；
- （2）主要防洪河道重要河段出现超标准洪水；
- （3）主要防洪河道重要河段堤防发生决口；
- （4）需要启用滞洪区；
- （5）位置重要的中小型水库发生垮坝；
- （6）发生山洪灾害造成 30 人以上死亡。

#### 2、重大洪涝灾害（Ⅱ级）

符合下列条件之一的：

- （1）发生区域性严重洪涝灾害造成农作物受淹、群众受灾、城镇内涝等灾情；
- （2）主要防洪河道重要河段接近保证水位；
- （3）主要防洪河道一般河段及主要支流堤防发生决口；
- （4）位置重要的中小型水库发生重大险情；
- （5）小型水库发生垮坝；
- （6）发生山洪灾害造成 10 人以上、30 人以下死亡。

### **3、较大洪涝灾害（Ⅲ级）**

符合下列条件之一的：

- （1）发生区域性洪涝灾害造成农作物受淹、群众受灾、城镇内涝等灾情，或山洪灾害危及人民群众生命安全；
- （2）主要防洪河道堤防发生重大险情；
- （3）中型水库发生较大险情，或小型水库发生重大险情；
- （4）发生山洪灾害造成 3 人以上、10 人以下死亡。

### **4、一般洪涝灾害（Ⅳ级）**

符合下列条件之一的：

- （1）发生局部暴雨和山洪灾害，造成农作物受淹、群众受灾、城镇内涝等灾情；
- （2）主要防洪河道堤防出现一般和较大险情；
- （3）中型水库出现一般险情；小型水库出现较大险情；
- （4）中小型河道堤防出现较大险情；
- （5）主要防洪河道超过警戒水位（流量）；
- （6）发生山洪灾害造成 3 人以下死亡。

## 附件 2

# 干旱灾害分级标准

### 1、特别重大旱灾（Ⅰ级）

发生特大干旱、流域性或多个区域严重干旱，按照《区域旱情等级》（GB/T 32135-2015）、《干旱灾害等级标准》（SL 663-2014）评定，省级区域农业干旱等级、临时饮水困难人口比例或城市干旱等级中任一项达到特大干旱等级或均达到严重干旱等级。

### 2、重大旱灾（Ⅱ级）

发生严重干旱、区域性中度干旱，按照《区域旱情等级》（GB/T 32135-2015）、《干旱灾害等级标准》（SL 663-2014）评定，省级区域农业干旱等级、临时饮水困难人口比例和城市干旱等级中任一项达到严重干旱等级或均达到中度干旱等级。

### 3、较大旱灾（Ⅲ级）

发生中度干旱或者区域性干旱，按照《区域旱情等级》（GB/T 32135-2015）、《干旱灾害等级标准》（SL 663-2014）评定，省辖市区域农业干旱等级、临时饮水困难人口比例或城市干旱等级中任一项达到中度干旱等级或均达到轻度干旱等级。

### 4、一般旱灾（Ⅳ级）

发生局部干旱，按照《区域旱情等级》（GB/T 32135-2015）、《干旱灾害等级标准》（SL 663-2014）评定，县级区域农业干

旱等级、临时饮水困难人口比例或城市干旱等级中任一项达到轻度干旱等级。



## 附件 3

### 中站区防汛抗旱指挥部成员单位职责

#### 1、区武装部

负责制订全区民兵参加防汛抢险和抗旱救灾的方案；根据汛情或者旱情需要，负责组织指挥协调民兵应急队伍参加防汛抢险或者抗旱救灾；负责协调附近驻军、武警部队参加防汛抢险或者抗旱救灾。

#### 2、区农业农村局

负责全区水旱灾害防御工作，组织指导水旱灾害防治体系建设，组织编制水旱灾害防治规划和防护标准并指导实施；负责水（旱）情监视测量、预警预报及发布、水工程调度、应急水量调度、水旱灾害防治工程建设和日常检查、宣传教育等，承担防御洪水应急抢险的技术支撑工作；指导河道、闸坝等水工程管理部门开展汛期巡查，发现险情及时采取抢护措施，并及时报告区防指和上级主管部门；会同区应急管理局等单位开展防汛（抗旱）会商；按照区防指工作部署，派出专家组协助区应急管理局开展险情处置；组织实施山洪灾害防治和水利水毁工程修复工作；组织指导全区水利物资储备与管理，指导水旱灾害防御队伍建设与管理；指导南水北调配套工程防汛工作，协调南水北调中线工程运行管理单位做好中线干线工程防汛工作。

负责调度、统计农业洪涝灾害（旱灾）信息；负责组织农

田排涝工作；负责洪涝或者干旱发生后农业救灾和生产恢复工作。协调全区墒情监测及河道蓄水情况，指导旱区科学灌溉和农作物田间管理；负责抗旱机械设备调配；负责协调辖区河道内影响行洪林木的采伐许可工作，严禁河道内新栽植阻水树木。负责已建和在建农村水电工程安全度汛方面的工作。

### **3、区应急管理局**

承担区防指办日常工作，综合指导协调有关部门和办事处防汛抗旱工作。负责组织编制区级防汛抗旱工作方案、应急预案，指导各部门、办事处编制专项方案和预案；组织协调水旱灾害抢险和应急救援工作，指导协调各方组织抢险救援队伍、调运抢险救援物资、组织险情巡查、转移安置受威胁人员、救援被围困人员；加强与市气象局的联系，及时发布雨情以及洪涝、干旱等信息；负责水旱灾害调查统计评估和灾后救助，统一发布灾情；督促、指导和协调汛（旱）期全区安全生产工作。

### **4、区住房和城乡建设局**

负责城区防汛工作，制定完善城区防洪排涝规划和城区防汛应急预案；掌握城区防汛情况；组织城区抗洪抢险工作；监督检查城区排水防涝设施建设、安全运行、行洪障碍清除和城区排水防涝抢险工作。负责抢险救援工程装备保障与管理，在建工程的汛期安全施工和度汛方面的工作。

### **5、区委宣传部**

负责按照区防指统一部署，组织广播、电视、报刊等新闻

媒体及时向社会发布防汛抗旱信息，开展防汛抗旱宣传，正确把握宣传导向。

## **6、中站公安分局**

负责维护防汛抗旱抢险期间社会秩序，保持社会稳定，组织做好本系统的防汛抗旱工作，紧急防汛期组织防汛抗旱抢险突击队。负责依法打击造谣惑众和毁坏防洪工程、水文测报设施、非法采砂以及盗窃防汛抗旱物资等违法犯罪活动，维护社会秩序；配合编制受灾群众迁安方案，落实转移安置救护措施。

## **7、区发展和改革委员会**

负责指导防汛抗旱规划编制，负责协调安排主要防洪河道整治和除险加固、防汛通讯工程、水文测报、抗旱等基础设施建设投资计划并监督实施。

组织实施区级战略和应急储备物资收储、轮换和管理的工作；负责组织区级救灾物资应急保障工作；做好抗洪抢险或者抗旱减灾物资储备工作；保障区防汛抗旱油料保障供给。

## **8、区机关事务管理局**

负责组织抢险、抢修队伍和防汛物资。

## **9、区科技和工业信息化局**

负责辖区内工业企业汛（旱）期应对工作，密切关注汛（旱）情变化和灾害预警；有序做好生产自救和灾后重建，帮助受灾工业企业尽快恢复生产。

负责无线通讯频率调配，确保防汛抗旱抢险救援通讯畅通；

负责协调辖区内移动、联通等相关企业，做好所辖通信及邮政设施的防洪安全，做好固定、移动通信及邮政设施的检修、调试，制订非常情况下防汛抗旱应急通信保障预案，保证话路、邮路畅通，确保防汛抗旱工作需要。

### **10、区财政局**

负责筹措、使用和管理防汛抗旱经费，会同有关部门做好防汛抗旱资金的使用和管理工作。

### **11、区教育局**

负责做好区直中小学幼儿园危房改造，落实汛期中小学幼儿园安全度汛方案，加强在校学生的防灾避险意识教育宣传，暴雨洪水发生后组织教职员工和学生安全转移。

### **12、区民政局**

负责组织洪涝灾害（旱灾）的灾民安置、社会救助工作。

### **13、区交通运输局**

负责全区公路防洪安全及交通系统的行业防汛抗旱工作。及时组织水毁公路、桥涵的修复，保证防汛道路畅通；组织防汛抗旱抢险、救灾及重点度汛工程物资运输，组织协调运送抢险、救灾及撤离人员；按照区防指部署，做好防汛抗旱车辆免征过路过桥费的协调工作；配合编制受灾群众迁安方案，落实转移安置救护措施。

### **14、区文化广电和旅游局**

负责旅游景点及设施的安全管理，汛期根据天气情况合理

配置旅游线路，及时发布预警信息，组织游客的救助和撤离工作，确保景区游客安全。

#### **15、区卫生健康委员会**

负责组织灾区卫生防疫和医疗救护工作；配合编制受灾群众迁安方案，落实转移安置救护措施。

#### **16、中站国土资源分局**

负责组织地质灾害防治、监测工作，编制地质灾害防治方案，开展地质灾害监测预警；加强防灾避灾知识宣传，指导有关部门和办事处及时动员转移受威胁群众；配合编制受灾群众迁安方案，落实转移安置救护措施。

#### **17、共青团中站区委**

负责动员、组织全区共青团员、青年，在区防指办的统一领导下，积极参加抗洪抢险和抗旱救灾等工作。

#### **18、区消防救援大队**

根据汛情、旱情需要，参加区防汛抗洪抢险和抗旱减灾应急救援工作。

#### **19、区直机关工委**

负责在区机关工作人员中组织防汛抗旱抢险救援队员。

#### **20、中站供电所**

负责所辖电站和输变电工程设施安全运行，负责本行业防洪管理；保证防汛抗旱、抢险、重点防洪度汛调度工程电力供应；加强电力微波通信的检修管理，保证防汛抗旱通信畅通；

负责制订防汛抗旱应急供电保障方案，做好应急供电保障工作。

### **21、区南水北调办公室**

负责协调南水北调配套工程及干线两侧防汛工作。

### **22、中国邮政中站揽投部、中国移动中站分公司、中国联通中站分公司**

负责所辖区域内通信及邮政设施的防洪安全；负责制订非常情况下防汛抗旱应急通信保障预案，做好固定、移动通信及邮政设施的检修、调试，保证话路、邮路畅通，确保防汛抗旱工作需要。

### **23、各办事处**

全面落实以行政首长负责制为核心的各项防汛抗旱责任；建立本辖区各类防洪方案、防汛抗旱应急预案并修订完善，建立并落实各项度汛和抗旱应急措施、应急物资储备、抢险救援队伍，进行宣传培训、训练和应急演练；汛前对辖区内防洪工程进行认真排查，建立隐患台账、整改台账；汛（旱）期明确专人 24 小时值守及领导带班，发现异常情况立即采取对策，及时安全转移受威胁群众，妥善安置受灾群众生活，确保群众生命安全。

## 附件 4

# 中站区防汛抗旱工作组职责

### 1、综合协调组

负责汇总防汛抗旱抢险救援情况，向上级领导及有关单位、机构汇报，传达区防指防汛抗旱的指示和命令；提供雨情、水情、汛（旱）情预测；负责组织抗洪抢险或者抗旱救灾队伍并进行调配。

组长由区应急管理局副局长担任，成员由区应急管理局、农业农村局、住房和城乡建设局、中站国土资源分局、武装部、区直机关工委、消防救援大队等单位有关负责同志组成。

### 2、救援救灾组

负责受灾地区灾民救援、生活安置和救济，组织制定险情处置技术方案和指导抢险救援行动。

组长由区应急管理局副局长担任，成员由区应急管理局、农业农村局、住房和城乡建设局、民政局、武装部、消防救援大队、灾害所在地办事处等单位有关负责同志和水利、防汛（抗旱）、抢险救援专家组成。

### 3、交通运输组

负责运送防汛抢险或者抗旱救灾物资、设备和人员，为紧急抢险和撤离人员提供车辆，为防汛抗旱专用车辆行驶提供必要的方便条件。

组长由区交通运输局副局长担任，成员由区交通运输局、中站交警大队以及交通运输队伍有关负责人组成。

#### **4、物资资金组**

负责防汛抗旱抢险救援所需资金和物资筹集、调运工作。

组长由区财政局副局长担任，成员由区财政局、发展和改革委员会、机关事务管理局、中站公安分局、科技和工业信息化局、农业农村局、应急管理局、灾害所在地办事处有关负责人组成。

#### **5、后勤保障组**

负责抢险队伍后勤保障工作。

组长由区发展和改革委员会副主任担任，成员由区发展和改革委员会、应急管理局、农业农村局、住房和城乡建设局、科技和工业信息化局等单位有关负责人、灾害所在地办事处以及供电、移动、联通、邮政等单位有关负责人组成。

#### **6、治安保卫组**

负责防汛抗旱抢险救援秩序和灾民社会治安工作。

组长由中站公安分局副局长担任，成员由中站公安分局、中站交警大队、武装部、灾害所在地办事处等单位有关负责人组成。

#### **7、通信保障组**

负责防汛抗旱抢险救援期间电话、通信网络畅通工作。

组长由区科技和工业信息化局副局长担任，成员由区科技



和工业信息化局以及移动、联通、供电等单位有关负责人组成。

## **8、医疗防疫组**

负责防汛抗旱抢险救援期间的医疗保障以及受灾地区灾民医疗和卫生防疫工作。必要时，协调临近解放军医院和附近县（市、区）的医疗机构参加医疗救助。

组长由区卫生健康委员会副主任担任，成员由区卫生健康委员会以及区内医院、疾控中心、社区卫生服务中心、卫生所、诊所等参加救援的医疗单位有关负责人组成。

## **9、宣传报道组**

负责防汛抗旱抢险救援期间新闻宣传报道工作。

组长由区委宣传部副部长担任，成员由区防指办、区委宣传部、区文化广电和旅游局等单位有关负责人组成。

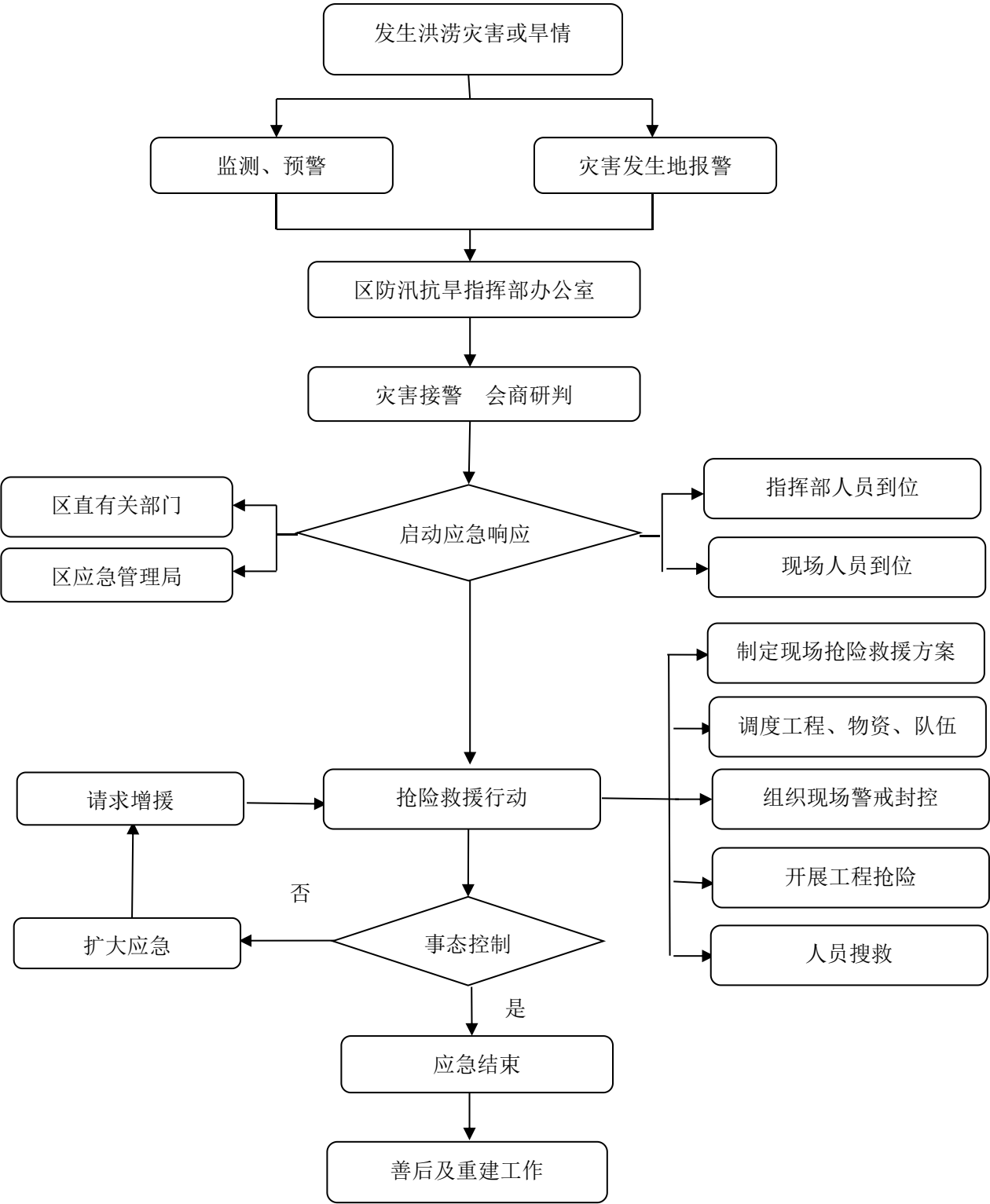
## **10、技术专家组**

负责组织制定防汛抗旱抢险救援方案，对防汛抗旱抢险救援进行指导，解决抢险救援中出现的技术难题。

组长由区应急管理局副局长担任，成员由水利设计、科研、抢险救援、农业等专家组成。

附件 5

防汛抗旱应急处置工作流程图



## 附件 6

### 中站区防汛抗旱指挥部应急联系方式

| 序号 | 单位名称       | 联系电话    | 备注 |
|----|------------|---------|----|
| 1  | 区武装部       | 2946550 |    |
| 2  | 共青团中站区委    | 2946582 |    |
| 3  | 区直机关工委     | 2959212 |    |
| 4  | 区机关事务管理局   | 2941500 |    |
| 5  | 区委宣传部      | 2946514 |    |
| 6  | 区发展和改革委员会  | 2959201 |    |
| 7  | 区科技和工业信息化局 | 2946988 |    |
| 8  | 区财政局       | 2947808 |    |
| 9  | 区民政局       | 2957006 |    |
| 10 | 区应急管理局     | 3653596 |    |
| 11 | 区农业农村局     | 2946554 |    |
| 12 | 中站公安分局     | 2947110 |    |
| 13 | 区消防救援大队    | 6384119 |    |
| 14 | 区住房和城乡建设局  | 2958188 |    |
| 15 | 区文化广电和旅游局  | 3665591 |    |
| 16 | 区交通运输局     | 2958209 |    |
| 17 | 中站国土资源分局   | 2958008 |    |
| 18 | 区教育局       | 2951727 |    |
| 19 | 区卫生健康委员会   | 2947305 |    |
| 20 | 许衡办事处      | 3279002 |    |
| 21 | 府城办事处      | 2753345 |    |
| 22 | 龙翔办事处      | 2851501 |    |
| 23 | 李封办事处      | 2956565 |    |

| 序号 | 单位名称                       | 联系电话               | 备注 |
|----|----------------------------|--------------------|----|
| 24 | 王封办事处                      | 2105753            |    |
| 25 | 朱村办事处                      | 8768708            |    |
| 26 | 冯封办事处                      | 2956630            |    |
| 27 | 龙洞办事处                      | 2853008            |    |
| 28 | 月山办事处                      | 2043407            |    |
| 29 | 区北山生态环境保护中心                | 2952028            |    |
| 30 | 南水北调办公室                    | 3665566            |    |
| 31 | 国网西区中心中站供电所                | 3393944<br>2949149 |    |
| 32 | 中国邮政集团有限公司<br>焦作市分公司中站区揽投部 | 2947558            |    |
| 33 | 中站移动分公司                    | 15138085935        |    |
| 34 | 联通中站营业部                    | 15639103999        |    |

## 附件 7

中站区洪涝灾害抢险救援力量编成表

| 类 别    | 牵头调度       | 队 伍            | 联系人 | 电话          | 人员数量    |
|--------|------------|----------------|-----|-------------|---------|
| 工程抢险力量 | 区发展改革委员会   | 国网供电公司西区中心救援力量 | 张 刚 | 15939171896 | 40（供电所） |
|        |            |                |     |             | 10（发改委） |
|        | 区农业农村局     | 防汛应急机动抢险队      | 韩松山 | 18137200178 | 29      |
| 人员搜救力量 | 区消防救援大队    | 抗洪抢险突击队        | 李有金 | 13839105915 | 45      |
| 道路抢通力量 | 区交通运输局     | 市公路事业发展中心朱村道班  | 侯 勇 | 13608496854 | 15      |
|        | 区城区防汛指挥部   | 区住房和城乡建设局      | 周蜀华 | 13839157109 | 20      |
|        |            | 城管局 防汛应急抢险队    | 韩明利 | 13903916378 | 125     |
| 专家支援力量 | 区农业农村局     | 抗洪救援技术专家组      | 王 彬 | 18939139096 | 5       |
| 医疗救治力量 | 区卫生健康委员会   | 医疗卫生力量         | 程 扬 | 18903893213 | 120     |
| 社会群防力量 | 区科技和工业信息化局 | 中站移动 应急通信保障队伍  | 李 尚 | 18803919123 | 15      |
|        |            | 中站联通 应急通信保障队伍  | 王海全 | 13103917259 | 10      |
|        |            | 中站电信 应急通信保障队伍  | 韩宝才 | 13393855092 | 8       |
|        |            | 中站铁塔 应急通信保障队伍  | 张 培 | 15639101585 | 8       |
|        | 中站区政府      | 机关工委           | 林 利 | 13839189666 | 130     |
|        | 民兵应急排      | 武装部            | 郜 鹏 | 13513816619 | 270     |
|        | 中站公安分局     | 抗洪抢险队伍         | 张保国 | 18503902901 | 270     |
| 合计：    |            |                |     |             | 1070    |

附件 8

中站区防汛抢险物资储备、车辆（设备）分配、队伍组建任务一览表

| 序号 | 单位名称      | 砂<br>(m³) | 铅丝<br>(T) | 铁钎<br>(把) | 木桩<br>(根) | 土工布<br>(m²) | 电缆线<br>(m) | 便携式<br>工作灯<br>(只) | 发电<br>机组<br>(KW) | 编织袋<br>(只) | 群众<br>转移<br>用车 | 救生衣<br>(件) | 橡皮艇<br>(条) | 抢险<br>机械<br>用车<br>(辆) | 雨衣<br>(件) | 雨鞋<br>(双) | 抽水泵<br>(台) | 防汛队伍<br>(人) | 责任人 | 联系电话        |
|----|-----------|-----------|-----------|-----------|-----------|-------------|------------|-------------------|------------------|------------|----------------|------------|------------|-----------------------|-----------|-----------|------------|-------------|-----|-------------|
| 1  | 区武装部      |           |           | 80        |           |             |            | 10                | 2                |            |                | 120        | 2          |                       | 120       | 120       |            | 120         | 马 亮 | 15839111007 |
| 2  | 区消防救援大队   |           |           | 10        |           |             |            | 2                 | 1                |            |                | 30         | 2          | 1                     | 37        | 28        |            | 10          | 杜培兴 | 15993735780 |
| 3  | 龙洞办事处     |           | 0.5       | 50        |           | 0           | 100        | 30                |                  | 1000       |                | 30         |            |                       | 50        | 50        |            | 100         | 张慧君 | 15803915656 |
| 4  | 朱村办事处     | 200       | 0.5       | 200       | 0         | 400         | 100        | 30                |                  | 1000       |                | 30         |            |                       | 50        | 50        |            | 150         | 楚尚运 | 18803910397 |
| 5  | 王封办事处     | 200       | 0.5       | 200       | 200       | 400         | 100        | 30                |                  | 2000       |                | 30         |            |                       | 100       | 100       |            | 200         | 王永志 | 13839115211 |
| 6  | 李封办事处     | 200       | 0.5       | 200       | 200       | 400         | 100        | 30                |                  | 2000       |                | 30         |            |                       | 111       | 111       | 2          | 200         | 贾 涛 | 15839111212 |
| 7  | 冯封办事处     | 60        | 0         | 19        | 0         | 400         | 0          | 14                |                  | 500        |                | 30         |            |                       | 32        | 20        |            | 100         | 杨文涛 | 13569169775 |
| 8  | 月山办事处     |           |           | 50        |           | 500         | 100        | 10                |                  | 300        |                | 30         |            |                       | 20        | 30        |            | 50          | 张淑君 | 18303977000 |
| 9  | 许衡办事处     | 500       | 0.5       | 602       |           | 500         |            | 50                |                  | 3000       |                | 150        |            |                       | 70        |           |            | 323         | 王晨亮 | 13939190088 |
| 10 | 府城办事处     | 210       | 2         | 100       |           |             |            | 310               |                  | 3000       | 1              | 160        |            | 2                     | 310       | 310       |            | 167         | 张志军 | 15993756440 |
| 11 | 龙翔办事处     |           |           | 300       |           | 240         | 100        | 200               |                  | 2800       | 2              | 150        |            | 2                     | 330       | 210       |            | 230         | 刘鹏轩 | 15938172675 |
| 12 | 区住房和城乡建设局 | 200       | 0.5       | 100       |           |             | 100        | 20                | 2                | 1000       | 2              | 30         | 2          | 2                     | 50        | 50        |            | 15          | 卢 捷 | 13803913196 |
| 13 | 区农业农村局    |           |           | 20        |           |             |            | 15                | 2                |            |                |            |            |                       |           |           |            | 30          | 韩松山 | 13782692682 |
| 14 | 城市管理局     |           |           | 30        |           |             | 100        | 10                | 1                | 1000       |                | 20         |            | 2                     | 80        | 80        |            | 20          | 韩明利 | 13903916378 |

## 附件 9

### 防汛主要险情种类及工程抢险措施

#### 1、堤坝漫溢抢险

在堤防临水侧堤肩修筑子堤（埝）阻挡洪水漫堤，常用方法有纯土子堤（埝）、编织袋土子堤、编织袋及土混合子堤等。

#### 2、渗水抢险

增加阻水层，降低浸润线；临水截渗常用方法有粘土前戗、土工膜等临河侧截渗措施；背水导渗常用方法有砂石导渗沟、土工织物导渗沟等。

#### 3、管涌抢险

常用的方法有反滤围井、无滤减压围井、反滤压（铺）盖、透水压渗台等。

#### 4、漏洞抢险

漏洞抢险采取“前截后导”的方法。前截常用方法有塞堵法、盖堵法和戗堤法。后导处理方法与管涌处理方法相同。

#### 5、滑坡抢险

在滑坡体坡脚处打桩或者堆砌土袋、铅丝石笼固脚，同时对滑坡体上部削坡减载，阻止其继续下滑，并在削坡后采用透水的反滤料还坡。

## 6、跌窝抢险

常用的方法有翻筑夯实、填塞封堵、填筑滤料等。

## 7、坍塌抢险

常用的方法有护脚固基防冲、沉柳缓溜防冲、挂柳缓溜防冲、土木编织布软体排等。

## 8、裂缝抢险

常用的方法有开挖回填、横墙隔断、封堵缝口、土工膜盖堵等。

## 9、决口抢险

常用的方法有立堵、平堵、混合堵。

立堵是从口门两端断堤头同时向中间推进，通过在口门抛石块、石龙、石枕、土袋等堵口；平堵是利用打桩架桥，在桥面上或者用船进行平抛物料堵口；混合堵一般根据口门大小、流量大小确定采取立堵或者平堵结合方式。



附件 10

请求应急救援力量增援函

（        防汛抗旱指挥部        ）：

XXXX 年 XX 月 XX 日在中站区 XXX 办事处发生了        （灾害名称）        ，因现场救援处置难度较大，现有应急救援力量短缺，急需（专业、人员、 装备）等救援力量支援，现请求贵部协调所属应急救援力量前往增援。

望回复为盼。

联系人：XXX

联系电话：XXXXXXXXXXXX

中站区防汛抗旱指挥部（盖章）

XXXX 年 XX 月 XX 日

附件 11

应急救援力量调度指令

（应急救援力量名称）：

XXXX 年 XX 月 XX 日在中站区 XXX 办事处发生了（灾害名称），根据应急救援需要，经区防汛抗旱指挥部同意，现调用你单位参加抢险救援。

请迅速集结（所需人员、装备数量规模），即刻前往（救援现场详细地址），现场联系人 XXX，联系电话：XXXXXXXXXXXX。同时将带队指挥员、人员装备情况、行程等信息报告我部。

中站区防汛抗旱指挥部办公室（盖章）

XXXX 年 XX 月 XX 日

抄送： 应急力量所在地办事处、主管部门或组建单位